



АДМИНИСТРАЦИЯ
МУНИЦИПАЛЬНОГО РАЙОНА «АГИНСКИЙ РАЙОН»

ПОСТАНОВЛЕНИЕ

«25» мая 2023 г.

№ 172

пгт. Агинское

Об установлении публичного сервитута в
целях эксплуатации существующего
объекта электросетевого хозяйства

Руководствуясь статьей 39.37 Земельного кодекса Российской Федерации, Федеральным законом от 06.10.2003 года № 131-ФЗ «Об общих принципах организации местного самоуправления в Российской Федерации», статьей 3.6 Федерального Закона от 25 октября 2001 года № 137-ФЗ «О введении в действие Земельного кодекса Российской Федерации», рассмотрев ходатайство Публичного акционерного общества «Россети Сибирь», администрация муниципального района «Агинский район» **постановляет:**

1. Установить публичный сервитут сроком на 49 лет «в целях эксплуатации существующего объекта электросетевого хозяйства, необходимого для организации электроснабжения населения», в отношении части земельного участка, общей площадью 4638 ± 24 кв.м, местоположением: Забайкальский край, Агинский р-н, в границах земельного участка с кадастровым номером: 80:01:040101:335 в пользу Публичного акционерного общества «Россети Сибирь» филиал «Читаэнерго» (ОГРН 1052460054327, ИНН 2460069527).

2. Определить следующие границы установленного в пункте 1 настоящего Постановления публичного сервитута согласно приложению (Публичный сервитут ВЛ-110 кв 41,42 ПС Дарсун - ПС Орловский ГОК (оп.88-оп.272), протяженностью - 67,95 км).

3. Плата за публичный сервитут не устанавливается в соответствии с п. 4 ст. 3.6 Федерального закона от 25 октября 2001 года №137-ФЗ «О введении в действие Земельного кодекса Российской Федерации».

4. Направить настоящее постановление в течение пяти рабочих дней с даты его принятия в Управление Федеральной службы государственной регистрации, кадастра и картографии по Забайкальскому краю, для внесения в Единый государственный реестр недвижимости сведений об ограничениях на земельный участок.

5. Направить копию настоящего Постановления правообладателю земельного участка, в отношении которого принято решение об установлении публичного сервитута.

6. Настоящее постановление вступает в силу с момента его подписания.

И.о. Главы муниципального района
«Агинский район»



Н.В. Бабужапов

ОПИСАНИЕ МЕСТОПОЛОЖЕНИЯ ГРАНИЦ

Публичный сервитут ВЛ-110 кв 41.42 ПС Дарсун - ПС Орловский ГОК (оп.88-оп.272), протяженностью - 67,95 км.
(наименование объекта, местоположение границ которого описано (далее - объект))

Раздел 1

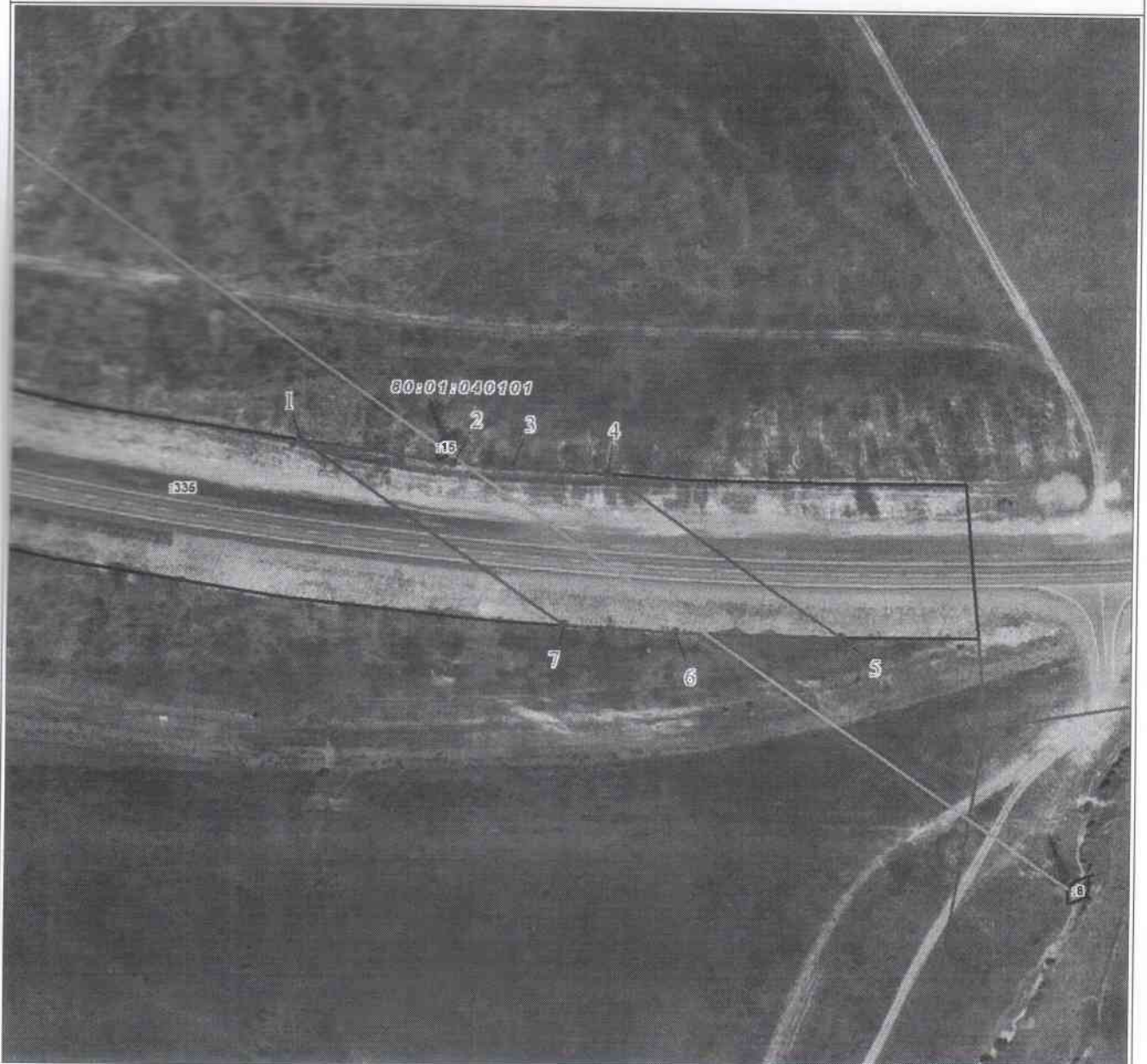
Сведения об объекте		
№ п/п	Характеристики объекта	Описание характеристик
1	2	3
1	Местоположение объекта	Забайкальский край, Агинский р-н
2	Площадь объекта ± величина погрешности определения площади ($P \pm \Delta P$), м ²	4638 ± 24 м ²
3	Иные характеристики объекта	1. Публичный сервитут установлен в соответствии с п.1 Статьи 39.37 ЗК РФ в целях: эксплуатации объектов электросетевого хозяйства, тепловых сетей, водопроводных сетей, сетей водоотведения, линий и сооружений связи, линейных объектов системы газоснабжения, нефтепроводов и нефтепродуктопроводов, их неотъемлемых технологических частей, если указанные объекты являются объектами федерального, регионального или местного значения, либо необходимы для организации электро-, газо-, тепло-, водоснабжения населения и водоотведения, подключения (технологического присоединения) к сетям инженерно-технического обеспечения, либо переносятся в связи с изъятием земельных участков, на которых они ранее располагались, для государственных или муниципальных нужд (далее также - инженерные сооружения). Срок публичного сервитута - 49 (сорок девять) лет.

Раздел 2

Сведения о местоположении границ объекта					
1. Система координат МСК-75, зона 3					
2. Сведения о характерных точках границ объекта					
Обозначение характерных точек границ	Координаты, м		Метод определения координат характерной точки	Средняя квадратическая погрешность положения характерной точки (Mt), м	Описание обозначения точки на местности (при наличии)
	X	Y			
1	2	3	4	5	6
1	556336.99	3199464.36	Геодезический метод	0.1	-
2	556329.89	3199513.40	Геодезический метод	0.1	-
3	556329.05	3199531.90	Геодезический метод	0.1	-
4	556327.08	3199562.63	Геодезический метод	0.1	-
5	556274.40	3199638.32	Геодезический метод	0.1	-
6	556275.55	3199585.25	Геодезический метод	0.1	-
7	556277.86	3199549.32	Геодезический метод	0.1	-
1	556336.99	3199464.36	Геодезический метод	0.1	-
3. Сведения о характерных точках части (частей) границы объекта					
Обозначение характерных точек части границы	Координаты, м		Метод определения координат характерной точки	Средняя квадратическая погрешность положения характерной точки (Mt), м	Описание обозначения точки на местности (при наличии)
	X	Y			

Раздел 4

План границ объекта



Масштаб 1:2000

Используемые условные знаки и обозначения:

Условные обозначения представлены на листе 4

Подпись











Шатыгин Н. В.

Дата 19 января 2023 г.

Место для оттиска печати (при наличии) лица, составившего описание местоположения границ объекта

Условные обозначения

	Характерная точка границы объекта
	Надписи номеров характерных точек границы объекта
	Существующая часть границы, имеющиеся в ЕГРН сведения о которой достаточны для определения ее местоположения
	Надписи кадастрового номера земельного участка
	Граница объекта
	Граница кадастрового квартала
	Обозначение кадастрового квартала
	Воздушная линия электропередач

Текстовое описание местоположения границ объекта

Прохождение границы		Описание прохождения границы
от точки	до точки	
1	2	3
1	1	в границах земельного участка с кадастровым номером: 80:01:040101:335