



**МИНИСТЕРСТВО ТРУДА
И СОЦИАЛЬНОЙ ЗАЩИТЫ
РОССИЙСКОЙ ФЕДЕРАЦИИ**

ТИПОВОЙ ТЕСТ

**НА СООТВЕТСТВИЕ БАЗОВЫМ
КВАЛИФИКАЦИОННЫМ ТРЕБОВАНИЯМ ДЛЯ
ЗАМЕЩЕНИЯ ДОЛЖНОСТЕЙ
ГОСУДАРСТВЕННОЙ ГРАЖДАНСКОЙ СЛУЖБЫ
РОССИЙСКОЙ ФЕДЕРАЦИИ**

**МОСКВА
2016**

ИНСТРУКЦИИ ДЛЯ ВЫПОЛНЕНИЯ ТЕСТА

Данный тест направлен на выявление знаний, необходимых для поступления на государственную гражданскую службу Российской Федерации (далее – гражданская служба) и замещения любой должности гражданской службы.

Тест содержит 40 вопросов – по 8 вопросов для каждой из пяти областей знаний, перечисленных ниже:

- знание государственного языка Российской Федерации – русского языка;
- знание Конституции Российской Федерации и основ конституционного устройства Российской Федерации;
- знание законодательства о гражданской службе;
- знание законодательства Российской Федерации о противодействии коррупции;
- знания в области информационно-коммуникационных технологий.

Ваша задача – проанализировать информацию, изложенную в вопросе, и из нескольких ответов выбрать правильный.

В каждом вопросе возможен только один правильный вариант ответа.

В бланке для ответов **поставьте** крестик рядом с вариантом ответа, который Вы считаете **правильным**.

Как правильно заполнять бланк

Рисунок 1.

	А	Б	В	Г
1		✗		
2				✗
3	✗			

Как правильно вносить исправления в бланке

Рисунок 2.

	А	Б	В	Г
1		✗		✗
2	✗			
3		✗		

Пожалуйста, не делайте никаких пометок в буклете, так как он будет использоваться для тестирования других кандидатов.

Не раскрывайте никаких других страниц буклета, пока администратор не попросит Вас сделать это.

ПОМНИТЕ:

- Время ограничено. Начав выполнять тест, необходимо делать это как можно более быстро и точно.
- Если Вы хотите изменить ответ, зачеркните (не стирайте!) первый вариант и отметьте крестиком свой новый ответ.
- В тесте имеется 40 вопросов, и для его выполнения у Вас будет 40 минут. При желании, Вы можете закончить тест раньше.
- Следите за тем, чтобы номер вопроса в буклете соответствовал номеру вопроса в бланке для ответов.
- Каждый вопрос может иметь только один правильный ответ.
- Если Вы закончите работу до истечения времени, то, при желании, Вы можете вернуться и проверить свои ответы.
- Не делайте никаких пометок в буклете.

Если у Вас есть какие-либо вопросы, пожалуйста, задавайте их сейчас, поскольку после начала работы

НЕ ОТКРЫВАЙТЕ, ПОЖАЛУЙСТА, СЛЕДУЮЩУЮ СТРАНИЦУ

Блок «Конституция Российской Федерации и основы конституционного устройства Российской Федерации».

1.	Какое наименование нашего государства закреплено в Конституции Российской Федерации?	
Варианты ответов	А	Российская Федерация, Россия
	Б	Российская Федерация, Российское Государство
	В	Россия, Российская Федеративная Республика
	Г	Россия, Русь, Российская Федерация

2.	Конституция Российской Федерации не закрепляет:	
Варианты ответов	А	право свободно распоряжаться своими способностями к труду, выбирать род деятельности и профессию
	Б	обязанность трудиться
	В	право на отдых
	Г	право на труд в условиях, отвечающих требованиям безопасности и гигиены

3.	На чье имя подается заявление о приеме в гражданство Российской Федерации?	
Варианты ответов	А	На имя Президента Российской Федерации
	Б	На имя Председателя Правительства Российской Федерации
	В	На имя начальника территориального органа Министерства внутренних дел Российской Федерации по месту жительства или пребывания
	Г	На имя руководителя территориального органа Федеральной миграционной службы по месту жительства или пребывания

ПЕРЕХОДИТЕ К СЛЕДУЮЩЕЙ СТРАНИЦЕ

4.	Устанавливать свои государственные языки наряду с русским языком как государственным языком Российской Федерации вправе:	
Варианты ответов	А	республики Российской Федерации
	Б	все субъекты Российской Федерации
	В	субъекты Российской Федерации, имеющие в своем составе этническое большинство, являющееся носителем иного (не русского) языка
	Г	не имеет права ни один субъект Российской Федерации

5.	В каком случае гражданин Российской Федерации может быть выслан за пределы Российской Федерации?	
Варианты ответов	А	В случае совершения преступления против государства
	Б	За шпионаж против Российской Федерации
	В	За совершение особо тяжких преступлений
	Г	Гражданин Российской Федерации не может быть выслан за пределы Российской Федерации

6.	С какого момента обвиняемый в совершении преступления имеет право пользоваться помощью адвоката (защитника)?	
Варианты ответов	А	С момента задержания
	Б	С момента заключения под стражу
	В	С момента предъявления обвинения
	Г	С любого момента

7.	Российская Федерация является светским государством. Это означает, что:	
Варианты ответов	А	в различных субъектах Российской Федерации могут быть установлены в качестве государственных различные религии
	Б	атеизм является официальным мировоззрением на территории Российской Федерации
	В	никакая религия не может быть установлена в Российской Федерации в качестве обязательной
	Г	в Российской Федерации запрещено преподавание курсов о каких бы то ни было религиях в государственных образовательных организациях

8.	Кто может быть избран Президентом Российской Федерации?	
Варианты ответов	А	Гражданин Российской Федерации не моложе 35 лет
	Б	Гражданин Российской Федерации старше 40 лет, постоянно проживающий в Российской Федерации не менее 10 лет
	В	Гражданин Российской Федерации старше 30 лет, не покидавший страну последние 3 года
	Г	Гражданин Российской Федерации не моложе 35 лет, постоянно проживающий в Российской Федерации не менее 10 лет

ПЕРЕХОДИТЕ К СЛЕДУЮЩЕЙ СТРАНИЦЕ

Блок «Основы законодательства о государственной гражданской службе Российской Федерации»

9.	На государственную гражданскую службу Российской Федерации вправе поступать:	
Варианты ответов	А	все лица, независимо от наличия гражданства Российской Федерации, достигшие возраста 18 лет и владеющие государственным языком Российской Федерации
	Б	иностранцы граждане, достигшие 18 лет и владеющие государственным языком Российской Федерации, по срочному контракту
	В	все граждане Российской Федерации, достигшие 18 лет
	Г	все граждане Российской Федерации, достигшие 18 лет и владеющие государственным языком Российской Федерации

10.	Гражданский служащий входит в состав конкурсной комиссии государственного органа. Его сын подал документы на участие в конкурсе на замещение вакантной должности специалиста в данном государственном органе. Что должен сделать гражданский служащий?	
Варианты ответов	А	Никаких действий предпринимать не нужно
	Б	В письменной форме уведомить представителя нанимателя и непосредственного начальника о наличии конфликта интересов
	В	Сообщить сыну, что тот не может участвовать в конкурсе на данную должность
	Г	Сообщить непосредственному начальнику и членам конкурсной комиссии о наличии конфликта интересов

11.	Представителю нанимателя стало известно о том, что у одного из его подчиненных возникла личная заинтересованность, которая приводит к конфликту интересов. При этом он не счел нужным принимать какие-либо меры. Каковы последствия его бездействия в случае, если данное обстоятельство откроется?	
Варианты ответов	А	Представителю нанимателя будет объявлен строгий выговор
	Б	Представитель нанимателя будет понижен в должности
	В	Представитель нанимателя будет отстранен от руководящей должности
	Г	Представитель нанимателя будет уволен с гражданской службы

ПЕРЕХОДИТЕ К СЛЕДУЮЩЕЙ СТРАНИЦЕ

12.	Гражданский служащий намерен сдать в аренду принадлежащее ему жилое помещение. Как ему поступить, чтобы соблюсти все требования законодательства?	
Варианты ответов	А	Он не имеет права сдавать недвижимость в аренду
	Б	Он вправе заключить договор, но при этом обязан отражать полученный доход в справке установленной формы
	В	Он должен поставить в известность своего непосредственного руководителя и представителя нанимателя
	Г	Он должен подать заявление в созданную в государственном органе комиссию по урегулированию конфликта интересов

13.	Что должен сделать гражданин, официально являющийся членом политической партии, при поступлении на гражданскую службу?	
Варианты ответов	А	Приостановить членство в партии с момента заключения с ним служебного контракта
	Б	Уведомить представителя нанимателя о своем членстве в политической партии
	В	Подать заявление в комиссию по соблюдению требований к служебному поведению и урегулированию конфликта интересов
	Г	Не обязан предпринимать никаких действий

14.	Гражданский служащий состоит в кадровом резерве. Каким образом он может быть назначен на вакантную должность гражданской службы?	
Варианты ответов	А	С его согласия по решению представителя нанимателя
	Б	Без его согласия, если вакансия открыта в государственном органе, в котором создан кадровый резерв
	В	С его согласия по решению руководителя кадровой службы государственного органа
	Г	Нахождение в кадровом резерве автоматически предполагает согласие на назначение из него на любую вакантную должность

15.	Гражданский служащий подает в установленном порядке сведения о доходах, имуществе и обязательствах имущественного характера относительно себя и своей семьи. Сведения о ком он подавать не обязан?	
Варианты ответов	А	Супруга (супруг)
	Б	Сын, 7 лет
	В	Дочь, 17 лет
	Г	Сын, 23 года

16.	Гражданский служащий может получить дополнительное профессиональное образование?	
Варианты ответов	А	как в Российской Федерации, так и за ее пределами
	Б	только в Российской Федерации
	В	только в Российской Федерации и других государствах – участниках СНГ
	Г	в Российской Федерации, а также за ее пределами при условии наличия соответствующих международных соглашений

Блок «Основы законодательства Российской Федерации о противодействии коррупции».

17.	К коррупции относится:	
Варианты ответов	А	любое нарушение государственным служащим требований к служебному поведению
	Б	использование государственным служащим своего должностного положения в целях приобретения выгоды для своих близких родственников
	В	разглашение государственным служащим информации, ставшей ему известной в ходе исполнения должностных обязанностей
	Г	любое нарушение государственным служащим требований к служебному поведению

18.	Конфликт интересов на государственной службе – это ситуация, когда:	
Варианты ответов	А	личная заинтересованность государственного служащего влияет или может повлиять на надлежащее исполнение им должностных обязанностей
	Б	государственным служащим совершено коррупционное правонарушение
	В	государственный служащий получает поручение, исполнение которого связано с нарушением действующего законодательства
	Г	государственный служащий негативно оценивает реализуемую государственным органом политику или принятые руководством решения и, как следствие, не прилагает достаточного усердия и добросовестности для выполнения своих должностных обязанностей

19.	В соответствии с Федеральным законом от 25 декабря 2008 г. № 273-ФЗ «О противодействии коррупции» противодействие коррупции является обязанностью:	
Варианты ответов	А	только правоохранительных органов
	Б	только государственных органов
	В	только государственных органов и иных государственных организаций
	Г	как государственных органов, иных государственных организаций, так и организаций частного сектора (коммерческих и некоммерческих)

ПЕРЕХОДИТЕ К СЛЕДУЮЩЕЙ СТРАНИЦЕ

20.	Сведения о доходах, об имуществе и обязательствах имущественного характера федеральный гражданский служащий представляет:	
Варианты ответов	А	непосредственному руководителю
	Б	в кадровую службу федерального государственного органа
	В	в комиссию по соблюдению требований к служебному поведению и урегулированию конфликта интересов
	Г	в налоговые органы

21.	Ответственность при исполнении гражданским служащим неправомерного поручения несет:	
Варианты ответов	А	только давший поручение руководитель
	Б	только выполнивший поручение гражданский служащий
	В	руководитель государственного органа
	Г	давший поручение руководитель и выполнивший поручение гражданский служащий

22.	В сети «Интернет» сведения о доходах, расходах, об имуществе и обязательствах имущественного характера, представленные гражданскими служащими:	
Варианты ответов	А	не размещаются, поскольку являются сведениями конфиденциального характера
	Б	размещаются в отношении гражданских служащих, замещающих должности, включенные в специальный перечень
	В	размещаются в отношении гражданских служащих, давших свое письменное согласие на опубликование сведений
	Г	размещаются в отношении всех гражданских служащих, представляющих указанные сведения

ПЕРЕХОДИТЕ К СЛЕДУЮЩЕЙ СТРАНИЦЕ

23.	В связи с прохождением гражданской службы гражданскому служащему запрещается получать подарки в связи с исполнением должностных обязанностей от:	
Варианты ответов	А	физических и юридических лиц
	Б	физических и юридических лиц, за исключением подарков, врученных в связи с протокольными мероприятиями
	В	физических лиц
	Г	юридических лиц

24.	Сведения о доходах, об имуществе и обязательствах имущественного характера обязаны представлять:	
Варианты ответов	А	все гражданские служащие
	Б	гражданские служащие, замещающие должности категории «руководители» и «специалисты»
	В	гражданские служащие, замещающие должности высшей, главной и ведущей группы должностей
	Г	гражданские служащие, замещающие должности, включенные в специальный перечень

Блок «Русский язык – государственный язык Российской Федерации»

25.	Выберите вариант ответа, в котором во всех случаях на месте пропуска пишется буква А:	
Варианты ответов	А	демокр...тический, сост...влять, антик...ррупционный, ср...внение
	Б	возгл...влять, л...кониный, отр...слевой, тр...ектория
	В	выр...щенный, пров...кационный, напр...вление, перс...нал
	Г	предпол...гать, вопл...тить, пар...доксальный, неук...снительный

26.	Выберите вариант ответа, в котором на месте пропуска пишется буква Ь:	
Варианты ответов	А	Гражданский служащий имеет право расторгнуть служебный контракт и уволит...ся с гражданской службы по собственной инициативе.
	Б	Выплата компенсации за неиспользованные ежегодные оплачиваемые отпуска производит...ся представителем нанимателя.
	В	Второй экземпляр служебного контракта хранит...ся в личном деле гражданского служащего.
	Г	Законодательством о гражданской службе определены случаи, при которых конкурс на замещение должности гражданской службы не проводит...ся.

27.	В каком варианте ответа верно употреблены прописные и строчные буквы?	
Варианты ответов	А	органы государственной власти субъектов Российской Федерации
	Б	высшие должностные лица Субъектов Российской Федерации
	В	Центральная избирательная Комиссия Российской Федерации
	Г	руководители Фракций в Государственной Думе Федерального Собрания Российской Федерации

28.	Выберите вариант, в котором во всех случаях НЕ со словами пишется раздельно:	
Варианты ответов	А	(не) обычное явление, (не)правовой характер, договор о (не) нападении
	Б	(не) движимое имущество, (не) достача, вовремя (не) согласовано
	В	(не) закончив доклад, ещё (не) подписанный указ, документы (не) исправлены
	Г	земля (не) приватизирована, (не) преодолимые обстоятельства, (не) подлежит исполнению

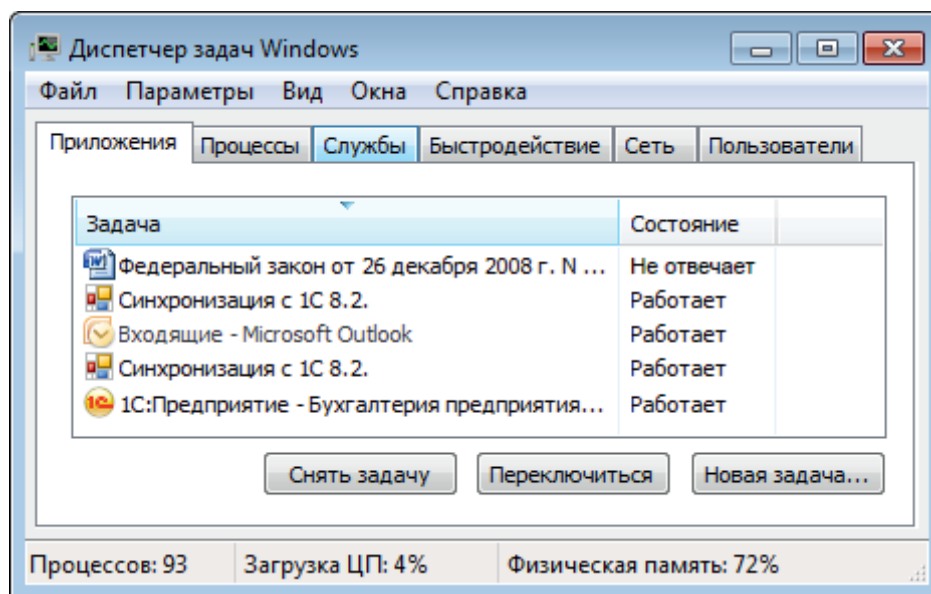
29.	В каком варианте ответа в выделенном слове на месте пропуска пишется И?	
Варианты ответов	А	Обрушение части кровли произошло вследствие... накопления снега.
	Б	В заключени... встречи начальник республиканских ЗАГСов рассказала об успехах в переходе на электронный документооборот.
	В	В заключени... Министерство финансов Российской Федерации дает оценку финансовых последствий принятия соответствующих решений для бюджетов и внебюджетных фондов.
	Г	Дополнительное профессиональное образование гражданского служащего осуществляется в течени... всего периода прохождения им гражданской службы.

30.	Выберите вариант ответа с раздельным написанием:	
Варианты ответов	А	Налоговый кодекс Российской Федерации устанавливает систему налогов и сборов, а так(же) общие принципы налогообложения и сборов.
	Б	Для пациента форма собственности значения не имеет, за(то) он получает главное – высокое качество обслуживания.
	В	Сегодня жители наших городов фактически оплачивают ветхую и от(того) дорогостоящую коммунальную инфраструктуру.
	Г	Обращение к примирительным процедурам приостанавливает течение срока исковой давности вне зависимости от(того), сколько осталось до истечения срока давности.

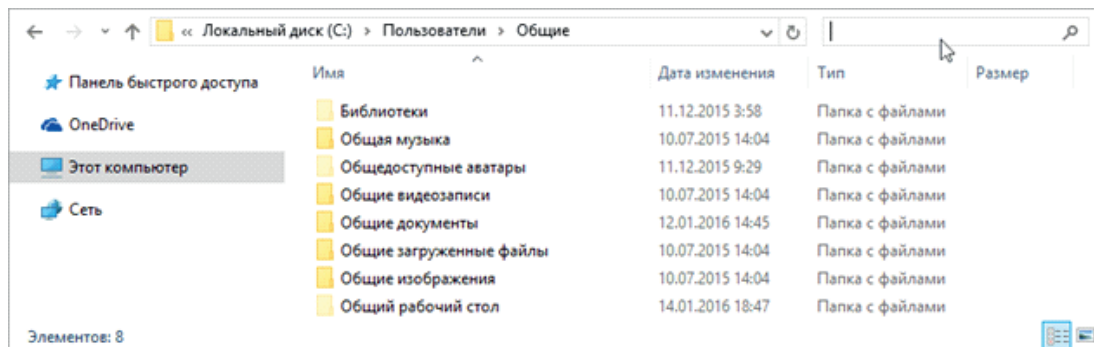
31.	Выберите вариант ответа, в котором запятые расставлены верно:	
Варианты ответов	А	Состав аттестационной комиссии формируется таким образом, чтобы была исключена возможность возникновения конфликтов интересов, которые могли бы повлиять на принимаемые аттестационной комиссией решения
	Б	Состав аттестационной комиссии формируется, таким образом, чтобы была исключена возможность возникновения конфликтов интересов, которые могли бы повлиять на принимаемые аттестационной комиссией решения
	В	Состав аттестационной комиссии формируется таким образом, чтобы была исключена возможность возникновения конфликтов интересов, которые могли бы повлиять на, принимаемые аттестационной комиссией, решения
	Г	Состав аттестационной комиссии формируется, таким образом чтобы была исключена возможность возникновения конфликтов интересов, которые могли бы повлиять на принимаемые аттестационной комиссией решения

32.	В каком слове ударение падает на первый слог?	
Варианты ответов	А	квартал
	Б	оптовый
	В	звонит
	Г	средства

Блок «Информационно-коммуникационные технологии»



33.	Одна из программ «зависла» (не отвечает). Как вызвать диспетчер задач (показан ниже), чтобы выполнить команду «снять задачу»?	
Варианты ответов	А	Сочетанием клавиш «Ctrl + Alt + Del»
	Б	Сочетанием клавиш «Ctrl + Shift»
	В	Сочетанием клавиш «Ctrl + Alt + Shift»
	Г	Сочетанием клавиш «Ctrl + X»



34.	Что нужно ввести в указанное поле, чтобы в папке «Общие» найти все файлы формата MS Word (doc, docx)?	
Варианты ответов	А	*.doc*
	Б	doc, docx
	В	MS WORD
	Г	*.doc/docx

Должности федеральной государственной гражданской службы учре законом или указом Президента Российской Федерации, должности госуда

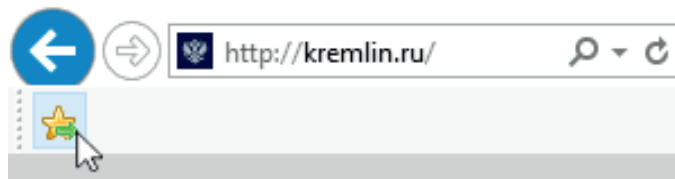
35.	Какую кнопку необходимо нажать для отображения служебных непечатаемых символов (абзац, табуляция, пробел и т.д.)?	
Варианты ответов	А	1
	Б	2
	В	3
	Г	4

	A	B	C	D	E	F	G	H	I
1		Всего лиц, замещавших государственные должности и должности государственной гражданской службы в органах государственной власти Российской Федерации (государственных органах)							
2			1999	2002	2005	2009	2011	2013	
3		Всего	485566	576050	684202	868151	827503	786400	
4		Органы исполнит. власти	395253	454380	556760	710949	667142	624035	
5		Органы закон. власти	7995	10368	11989	13099	12857	12427	
6		Органы судеб. власти	78281	105655	105672	131966	135055	136165	
7									
8		Гос. органы	2054	3362	7610	9900	10365	11479	
9									

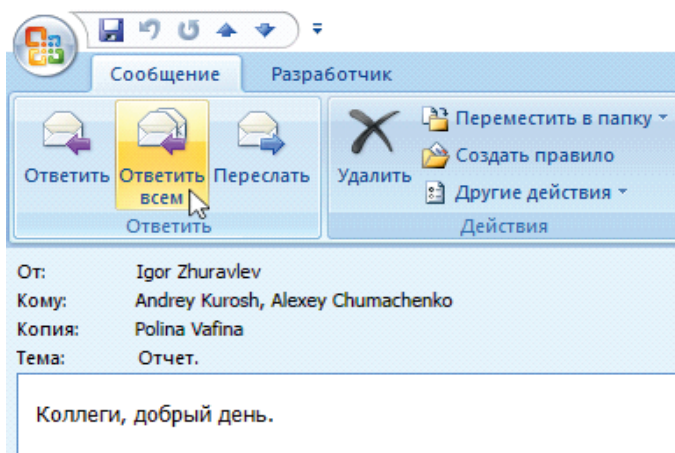
36.	Как выделить на листе диапазон ячеек, отмеченный желтым цветом?	
Варианты ответов	А	Выделить диапазон ячеек E2:E8, затем удерживая клавишу ALT, выделить диапазон H2:H8
	Б	Выделить диапазон ячеек E2:E8, затем, удерживая клавишу CTRL, выделить диапазон H2:H8
	В	Выделить диапазон ячеек E2:E8, затем удерживая клавишу SHIFT, выделить диапазон H2:H8
	Г	Использовать условное форматирование

37. Какую кнопку нужно нажать, чтобы выделенный текст Фрагмента 1 преобразовать в маркированный список, как во Фрагменте 2?

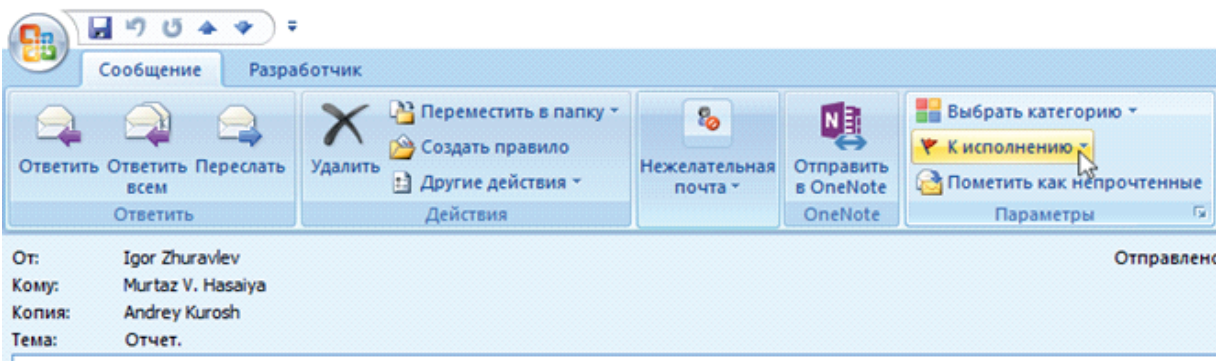
Варианты ответов	А	1
	Б	2
	В	3
	Г	4



38.	Что будет, если нажать на указанную кнопку в обозревателе Internet Explorer?	
Варианты ответов	А	Включится безопасный режим просмотра
	Б	Откроется новая вкладка
	В	Просматриваемая страница добавится в «Избранное»
	Г	На странице включатся эффекты анимации



39.	Вы получили электронное письмо, где в копии стоят несколько адресатов. Что произойдет, если нажать кнопку «Ответить всем»?	
Варианты ответов	А	Будет создано письмо, где в поле «Кому» будет указан адрес, с которого Вам пришло исходное письмо
	Б	Будет создано письмо, где в поле «Кому» и «Копия» будут соответственно указаны все адресаты, перечисленные в исходном письме
	В	Будет создано письмо с пустым полем «Кому»
	Г	Будет создано письмо, где в поле «Копия» будут указаны адресаты, перечисленные в исходном письме



The screenshot shows the Outlook ribbon with the 'К исполнению' (To Do) button highlighted in the 'Параметры' (Options) group. The ribbon also shows 'Сообщение' (Message) and 'Разработчик' (Developer) tabs. Below the ribbon, the email header shows: 'От: Igor Zhuravlev', 'Кому: Murtaz V. Hasaiya', 'Копия: Andrey Kurosh', and 'Тема: Отчет.' The body of the email contains the text: 'Коллеги, добрый день.'

40.	Для чего используется кнопка «К исполнению»?	
Варианты ответов	А	Чтобы установить напоминание в календаре
	Б	Чтобы подготовить ответ от имени руководителя
	В	Чтобы письмо всегда было помечено как непрочитанное
	Г	Чтобы переслать письмо подчиненному

Если у Вас еще осталось время, можете проверить свои ответы.

КОНЕЦ ТЕСТА