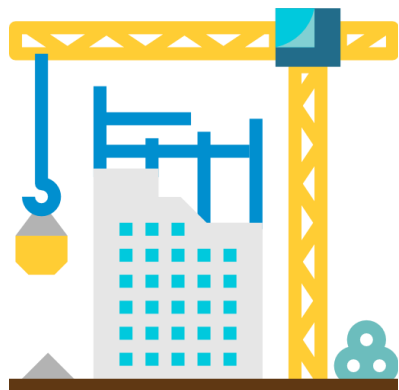
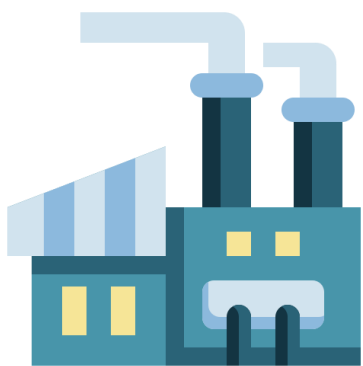
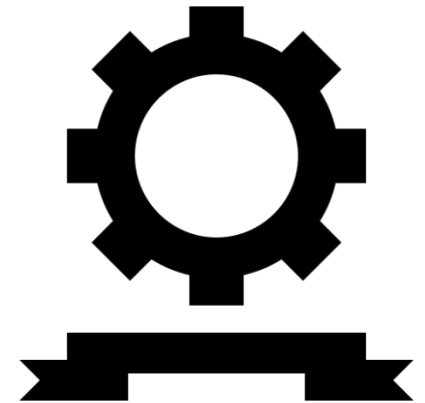


ОХРАНА ТРУДА ПРИ РАБОТАХ НА ВЫСОТЕ



Приказ №782н от 16 ноября 2020 года

1. Общие положения



Требования Правил распространяются на работников и работодателей - физических или юридических лиц, вступивших в трудовые отношения с работниками, выполняющими работы на высоте (далее - работодатели, работники).

К работам на высоте относятся работы, при которых:

существуют риски, связанные с возможным падением работника с высоты 1,8 м и более, в том числе:

при осуществлении работником подъема на высоту более 5 м, или спуска с высоты более 5 м по лестнице, угол наклона которой к горизонтальной поверхности составляет более 75°

при проведении работ на площадках на расстоянии ближе 2 м от неогражденных перепадов по высоте более 1,8 м, а также, если высота защитного ограждения площадок менее 1,1 м

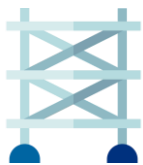
существуют риски, связанные с возможным падением работника с высоты менее 1,8 м, если работа проводится над машинами или механизмами, поверхностью жидкости или сыпучих мелкодисперсных материалов, выступающими предметами.



При невозможности исключения работ на высоте работодатель должен обеспечить реализацию мер СУОТ по снижению установленных уровней профессиональных рисков, связанных с возможным падением работника, в том числе путем использования следующих инженерных (технических) методов ограничения риска воздействия на работников идентифицированных опасностей:



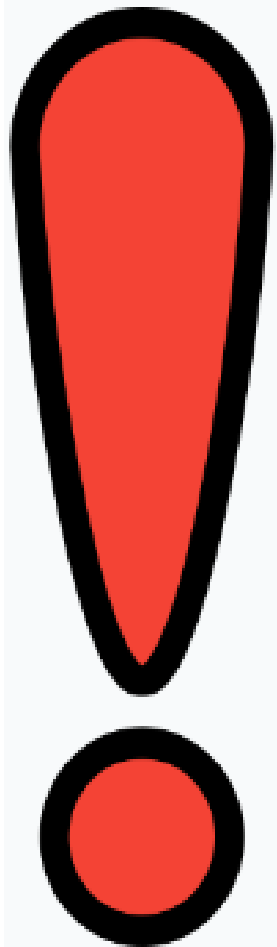
применение защитных ограждений высотой 1,1 м и более, обеспечивающих безопасность работника от падения на площадках и рабочих местах



применение инвентарных конструкций лесов, подмостей, устройств и средств подмащивания, применением подъемников (вышек), строительных фасадных подъемников, подвесных лесов, люлек, машин или механизмов



использование средств коллективной и индивидуальной защиты.



Работы с высоким риском падения работника с высоты, а также работы на высоте без применения средств подмащивания, выполняемые на высоте 5 м и более; работы, выполняемые на площадках на расстоянии менее 2 м от неогражденных (при отсутствии защитных ограждений) перепадов по высоте более 5 м либо при высоте ограждений, составляющей менее 1,1 м, выполняются по заданию работодателя на производство работ с выдачей оформленного на специальном бланке наряда-допуска на производство работ (далее - наряд-допуск) (рекомендуемый образец предусмотрен приложением N 2 к Правилам).



Работы на высоте, для которых принятыми работодателем мерами обеспечения безопасности работника обеспечен допустимый минимальный риск его падения, в том числе, указанные в подпунктах "а" и "б" пункта 6, а также периодически повторяющиеся работы на высоте и которые являются неотъемлемой частью действующего технологического процесса, характеризующиеся постоянством места, условий и характера работ, применением средств коллективной защиты, определенным и постоянным составом квалифицированных исполнителей, в соответствии с действующей у работодателя СУОТ можно проводить без оформления наряда-допуска.

Меры безопасности при проведении указанных работ должны быть изложены в технологических картах, инструкциях по охране труда или производственных инструкциях с учетом требований настоящих Правил.



Допускается возможность ведения документооборота в области охраны труда в электронном виде с использованием электронной подписи или любого другого способа, позволяющего идентифицировать личность работника, в соответствии с законодательством Российской Федерации.



2. Требования к работникам при работе на высоте

К работе на высоте допускаются лица, достигшие возраста восемнадцати лет. Работники, выполняющие работы на высоте, должны иметь квалификацию, соответствующую характеру выполняемых работ. Уровень квалификации подтверждается документом о профессиональном образовании (обучении) и (или) о квалификации.

Периодическое обучение работников 1 и 2 групп безопасным методам и приемам выполнения работ на высоте осуществляется не реже 1 раза в 3 года.

Периодическое обучение работников 3 группы безопасным методам и приемам выполнения работ на высоте осуществляется не реже 1 раза в 5 лет.



1 группа

- работники, допускаемые к работам в составе бригады или под непосредственным контролем работника, назначенного приказом работодателя

2 группа

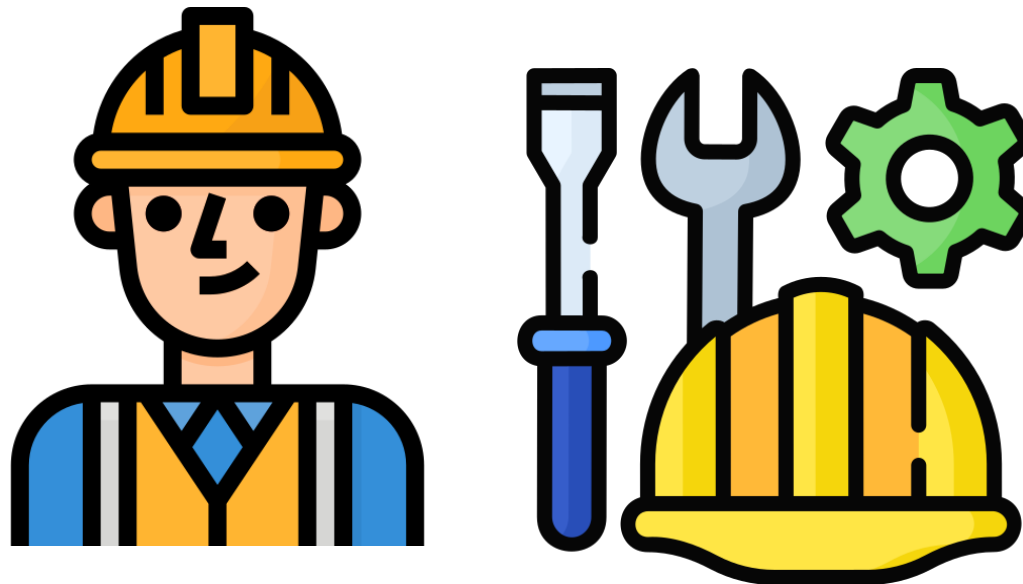
- бригадиры, мастера, руководители стажировки, а также работники, назначаемые по наряду-допуску ответственными исполнителями (производителями) работ на высоте и работники, допускаемые к работам в составе бригады из числа высококвалифицированных рабочих и специалистов

3 группа

- а) работники, назначаемые работодателем ответственными за организацию и безопасное проведение работ на высоте, в том числе выполняемых с оформлением наряда-допуска;
- б) ответственные за составление плана мероприятий по эвакуации и спасению работников при возникновении аварийной ситуации и при проведении спасательных работ;
- в) работники, проводящие обслуживание и периодический осмотр средств индивидуальной защиты (далее - СИЗ);
- г) работники, выдающие наряды-допуски;
- д) ответственные руководители работ на высоте, выполняемых с оформлением наряда-допуска;
- е) должностные лица, в полномочия которых входит утверждение плана производства работ на высоте и/или технологических карт на производство работ на высоте;
- ж) специалисты, проводящие обучение работам на высоте,
- з) члены экзаменационных комиссий работодателей и организаций, проводящих обучение безопасным методам и приемам выполнения работ на высоте.

Работники **1** группы по безопасности работ на высоте (работники, допускаемые к работам в составе бригады или под непосредственным контролем работника, назначенного приказом работодателя) дополнительно должны:

- а) знать методы и средства предупреждения несчастных случаев и профессиональных заболеваний;
- б) знать и уметь применять основы техники эвакуации и спасения;
- в) обладать практическими навыками оказания первой помощи пострадавшему.





Работники **2** группы по безопасности работ на высоте (мастера, бригадиры, руководители стажировки, а также работники, назначаемые по наряду-допуску на производство работ на высоте ответственными исполнителями (производителями) работ на высоте) в дополнение к требованиям, предъявляемым к работникам 1 группы по безопасности работ на высоте, должны быть ознакомлены с:

- а) требованиями норм, правил, стандартов и регламентов по охране труда и безопасности работ; порядком расследования и оформления несчастных случаев и профессиональных заболеваний;
- б) правилами и требованиями пользования, применения, эксплуатации, выдачи, ухода, хранения, осмотра, испытаний, браковки и сертификации средств защиты;
- в) организацией и содержанием рабочих мест; средствами коллективной защиты, ограждениями, знаками безопасности.

Работники 2 группы по безопасности работ на высоте должны иметь опыт работы на высоте более 1 года, уметь осуществлять непосредственное руководство работами, осуществлять надзор за членами бригады, проводить спасательные мероприятия, организовывать безопасную транспортировку пострадавшего, а так же обладать практическими навыками оказания первой помощи пострадавшему.



Работники **3** группы по безопасности работ на высоте в дополнение к требованиям по знаниям, предъявляемым к работникам 2 группы по безопасности работ на высоте, должны:

- а) обладать полным представлением о рисках падения и уметь проводить осмотр рабочего места;
- б) знать соответствующие работам правила, требования по охране труда;
- в) знать мероприятия, обеспечивающие безопасность работ;
- г) уметь организовывать безопасное проведение работ, разработку плана производства работ; оформлять наряды-допуски, осуществлять надзор за членами бригады;
- д) уметь четко обозначать и излагать требования о мерах безопасности при проведении целевого инструктажа работников;
- е) уметь обучать персонал безопасным методам и приемам выполнения работ, практическим приемам оказания первой помощи;
- ж) обладать знаниями по проведению инспекции СИЗ.

Требования, предъявляемые к преподавателям и работникам 3 группы по безопасности работ на высоте: старше 21 года, опыт выполнения работ на высоте более 2-х лет.



Руководитель стажировки для работников, выполняющих работы на высоте с применением средств подмащивания, а также на площадках с защитными ограждениями высотой 1,1 м и более, назначается работодателем из числа бригадиров, мастеров, инструкторов, квалифицированных рабочих, имеющих практический опыт работы на высоте не менее 1 года.

Руководитель стажировки для работников 1 и 2 группы назначается работодателем из числа бригадиров, мастеров, инструкторов, квалифицированных рабочих, имеющих практический опыт работы на высоте при наличии у него 2 группы не менее 1 года.



К одному руководителю стажировки не может быть прикреплено более двух работников одновременно

Периодическая проверка знаний безопасных методов и приемов выполнения работ на высоте у работников, выполняющих работы на высоте с применением средств подмащивания, а также на площадках с защитными ограждениями высотой 1,1 м и более, а также у работников 1 и 2 группы проводится без обучения не реже 1 раза в год. Данная проверка знаний безопасных методов и приемов выполнения работ на высоте может проводиться комиссией, создаваемой работодателем, из числа работников, имеющих опыт соответствующих работ на высоте.

Состав комиссии по периодической проверке знаний безопасных методов и приемов выполнения работ на высоте у работников 1 и 2 группы формируется из работников 2 и 3 группы, председатель этой комиссии должен иметь 3 группу.



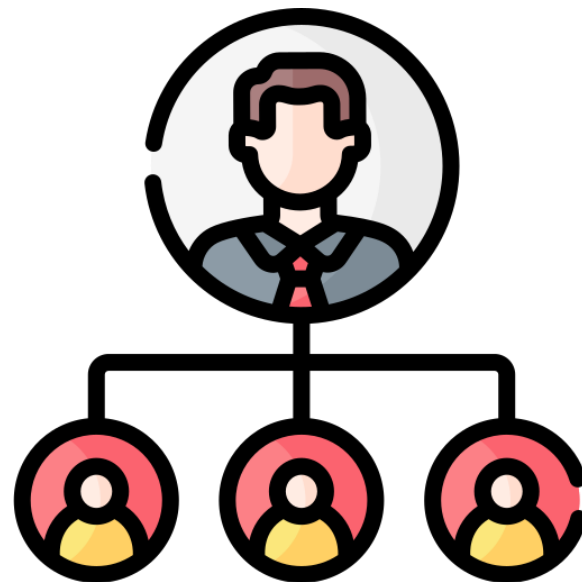
3. Требования по обеспечению безопасности работ на высоте

Технико-технологические мероприятия, включающие в себя разработку и выполнение плана производства работ на высоте (далее - ППР на высоте) или разработку и утверждение технологических карт на производство работ; ограждение места производства работ, вывешивание предупреждающих и предписывающих плакатов (знаков), использование средств коллективной и индивидуальной защиты



Требования по обеспечению безопасности работ на высоте

Организационные мероприятия, включающие в себя распределение обязанностей в сфере охраны труда между должностными лицами работодателя и назначение лиц, ответственных за организацию и безопасное проведение работ на высоте; лицо, ответственное за безопасную эксплуатацию подвесной подъемной люльки; лиц, ответственных за утверждение ППР на высоте, лиц, имеющих право выдавать наряд-допуск, лиц, ответственных за составление плана мероприятий по эвакуации и спасению работников при возникновении аварийной ситуации и при проведении спасательных работ, а также проводящих обслуживание и периодический осмотр СИЗ.



В плане производства работ на высоте (далее - ППР на высоте) или в технологических картах работ на высоте (далее - ТК), определяются и указываются:

первоочередное устройство постоянных ограждающих конструкций;

временные ограждающие устройства;

используемые средства подмащивания, в том числе лестницы, стремянки, настилы, туры, леса;

используемые грузоподъемные механизмы, люльки подъемников (вышек);

системы обеспечения безопасности работ на высоте и входящая в них номенклатура устройств, приспособлений и средств индивидуальной и коллективной защиты работников от падения с высоты и потребность в них;

В плане производства работ на высоте (далее - ППР на высоте) или в технологических картах работ на высоте (далее - ТК), определяются и указываются:

номенклатура средств по защите работников от выявленных при оценке условий труда опасных и вредных условий труда - шума, вибрации, воздействия других опасных факторов, а также вредных веществ в воздухе рабочей зоны;

места и способы крепления систем обеспечения безопасности работ на высоте;

пути и средства подъема или спуска работников к рабочим местам или местам производства работ;

средства освещения рабочих мест, проходов и проездов, а также средства сигнализации и связи;

требования по организации рабочих мест с применением технических средств безопасности и первичных средств пожаротушения;

требования по санитарно-бытовому обслуживанию работников.




**В ППР или ТК
должно быть
внесено:**

указание на меры безопасности при проведении работ на высоте с применением конкретных типов и средств подмащивания, не допуская внесения конструктивных изменений к способам установки и крепления средств подмащивания, не предусмотренных нормативной документацией изготовителя.


требование об обеспечении дополнительной устойчивости лесов и вышек - тур, в том числе путем крепления несущим элементам зданий и сооружений с помощью растяжек, комплектов магнитных крепежей и других анкерных креплений в соответствии с требованиями паспорта изготовителя.

В ППР или ТК предусматривают дополнительные мероприятия, выполняемые при совмещенных работах, при работах в условиях работающего производства, вблизи сооружений, коммуникаций, работающих установок.

В целях предупреждения опасности падения конструкций, изделий или материалов с высоты при перемещении их грузоподъемным краном или при потере устойчивости в процессе их монтажа или складирования в ППР или ТК указываются:



средства контейнеризации и тара для перемещения штучных и сыпучих материалов, бетона и раствора с учетом характера перемещаемого груза и удобства подачи его к месту работ;



способы строповки, обеспечивающие подачу элементов в положение, соответствующее или близкое к проектному;

приспособления (пирамиды, кассеты) для устойчивого хранения элементов конструкций;



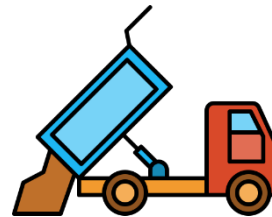
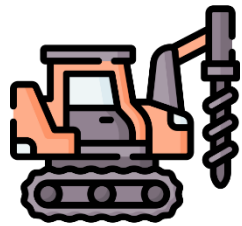
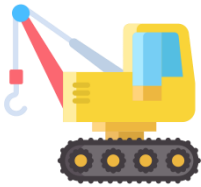
порядок и способы складирования изделий, материалов, оборудования;

способы окончательного закрепления конструкций;

способы временного закрепления разбираемых элементов при демонтаже конструкций зданий и сооружений;

способы удаления отходов и мусора;

защитные перекрытия (настилы) или козырьки при выполнении работ по одной вертикали.



В ППР или ТК с применением машин (механизмов) предусматриваются:

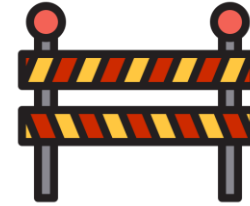
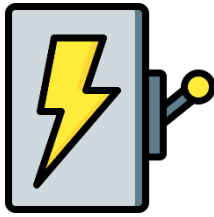
выбор типов, места установки и режима работы машин (механизмов);

способы, средства защиты машиниста и работающих вблизи людей от действия вредных и опасных производственных

величины ограничения пути движения или угла поворота машины;

средства связи машиниста с работающими (звуковая сигнализация, радио- и телефонная связь);

особые условия установки машины в опасной зоне



Для обеспечения защиты от поражения электрическим током при работах на высоте в ППР или ТК включаются:

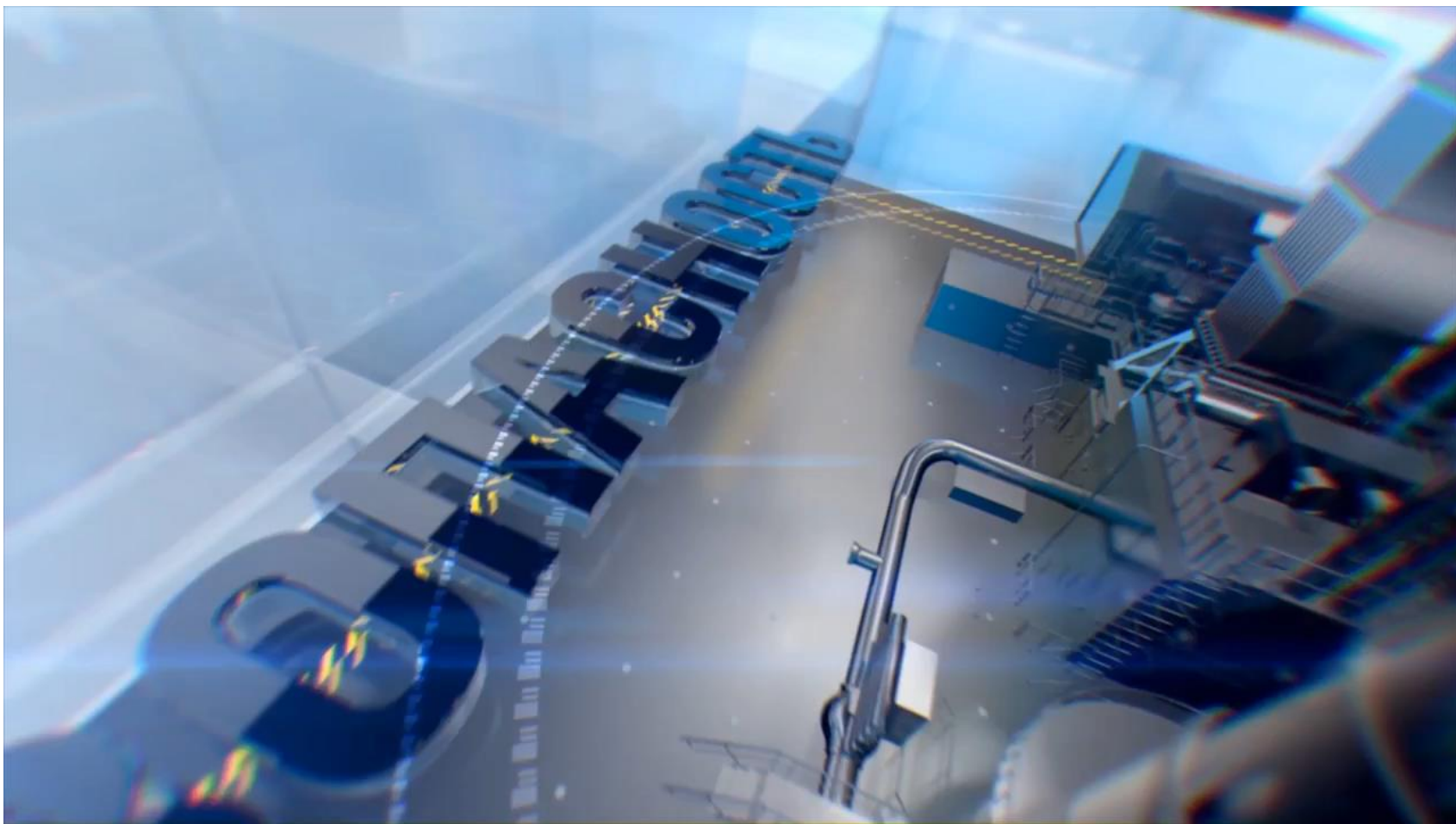
указания по выбору трасс и определению напряжения временных силовых и осветительных электросетей, ограждению токоведущих частей и расположению вводно-распределительных систем и приборов

указания по заземлению металлических частей электрооборудования и исполнению заземляющих контуров

дополнительные защитные мероприятия при производстве работ с повышенной опасностью и особо опасных работ.

В ППР или ТК предусматривают дополнительные мероприятия, выполняемые при совмещенных работах, при работах в условиях работающего производства, вблизи сооружений, коммуникаций, работающих установок.

Ошибка при выполнении работ на высоте



План мероприятий по эвакуации и спасению работников разрабатывается в соответствии с [разделом](#) "Реагирование на аварии, несчастные случаи и профессиональные заболевания" Положения о СУОТ с учетом специфики деятельности работодателя.

При разработке плана аварийных мероприятий необходимо учитывать психофизиологические факторы риска, влияющие на работника при выполнении работ по эвакуации и спасению.



В план мероприятий по эвакуации и спасению работников должны быть внесены:

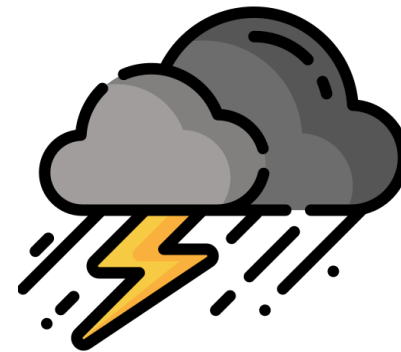
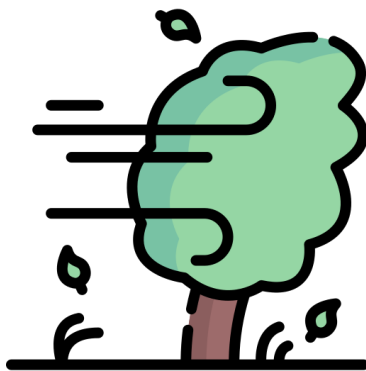
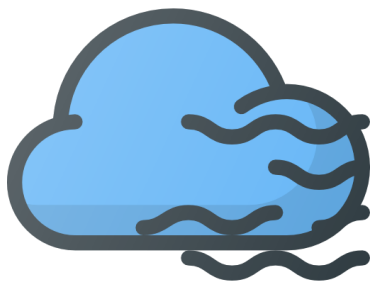
1. Порядок принятия решения об остановке и невозобновлении работ.
2. Методы и способы экстренной связи с ответственным руководителем работ и экстренными службами.
3. Безопасное место и пути эвакуации к нему работников, при принятии решения о незамедлительном покидании ими их рабочих мест.
4. Системы для обеспечения спасения или эвакуации пострадавшего при выполнении работ на высоте и входящая в них номенклатура устройств, приспособлений и средств для спасения и эвакуации, а также средств индивидуальной и коллективной защиты работников от падения с высоты при выполнении операций по спасению и эвакуации и потребность в них.
5. Места и способы крепления систем спасения и эвакуации.
6. Пути и средства подъема и (или) спуска работников к пострадавшему.
7. Методы безопасного спуска или подъема пострадавшего в безопасную зону.
8. Оказание первой помощи пострадавшим в результате аварий и несчастных случаев на производстве и при необходимости вызов скорой медицинской помощи (или оказание первой помощи при наличии у работодателя здравпункта).

Не допускается выполнение работ на высоте без оформления наряда-допуска с указанием в пункте 3 наряда-допуска соответствующих мероприятий по безопасности работ на высоте при указанных в пункте 4 наряда-допуска особых условий проведения работ, в том числе:


в открытых местах при скорости воздушного потока (ветра) 15 м/с и более;

при грозе или тумане, исключающем видимость в пределах фронта работ, а также при гололеде с обледенелых конструкций и в случаях нарастания стенки гололеда на проводах, оборудовании, инженерных конструкциях (в том числе опорах линий электропередачи), деревьях;


при монтаже (демонтаже) конструкций с большой парусностью при скорости ветра 10 м/с и более.




Должностное лицо, ответственное за организацию и безопасное проведение работ на высоте, обязано:




А) организовать разработку документации по охране труда при работах на высоте; плана мероприятий по эвакуации и спасению работников при возникновении аварийной ситуации и при проведении спасательных работ; разработку, утверждение и введение в действие технологических карт на производство работ на высоте или ППР на высоте; оформление нарядов-допусков;



Б) организовывать хранение, выдачу средств коллективной и индивидуальной защиты в соответствии с указаниями эксплуатационной документации (инструкции) изготовителя, а также обеспечить своевременность их обслуживания, периодическую проверку, браковку;



В) организовать обучение работников безопасным методам и приемам выполнения работ на высоте, периодической проверки знаний безопасных методов и приемов выполнения работ на высоте, стажировки, проведение соответствующих инструктажей по охране труда;



Г) вести личные книжки учета работ на высоте с применением систем канатного доступа

Работодатель для обеспечения безопасности работ, проводимых на высоте, должен организовать:

а) правильный выбор и использование средств защиты;

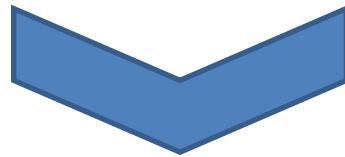
б) соблюдение указаний маркировки средств защиты;

в) обслуживание и периодические проверки средств защиты, указанных в эксплуатационной документации (инструкции) изготовителя.



4. Организация работ на высоте с оформлением наряда - допуска

Работодатель до начала выполнения работ на высоте должен утвердить перечень работ на высоте, выполняемых с оформлением наряда-допуска (далее - Перечень), с обязательным включением в него работ указанных в пункте 7 Правил.

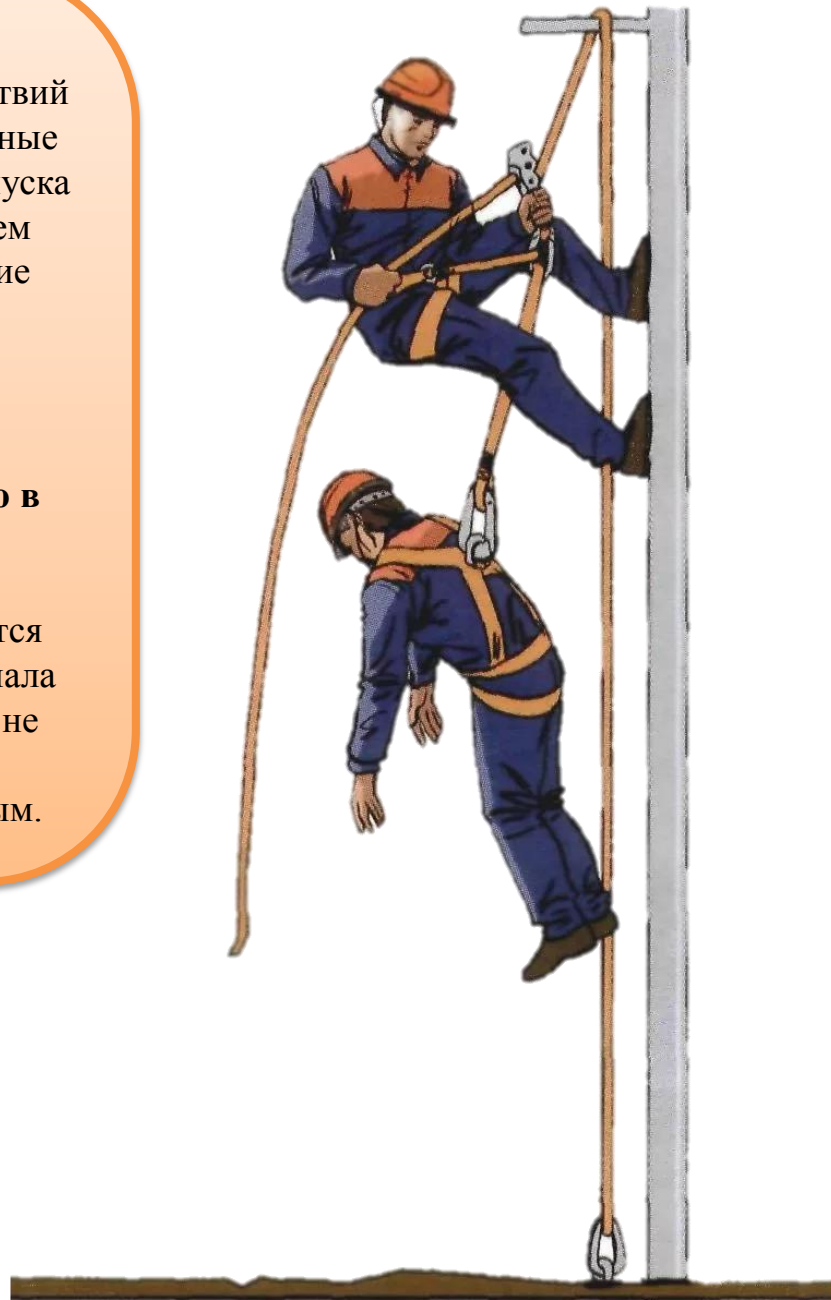


Работы с высоким риском падения работника с высоты, а также работы на высоте без применения средств подмащивания, выполняемые на высоте 5 м и более; работы, выполняемые на площадках на расстоянии менее 2 м от неогражденных (при отсутствии защитных ограждений) перепадов по высоте более 5 м либо при высоте ограждений, составляющей менее 1,1 м, выполняются по заданию работодателя на производство работ с выдачей оформленного на специальном бланке наряда-допуска на производство работ (далее - наряд-допуск) (рекомендуемый образец предусмотрен приложением N 2 к Правилам).

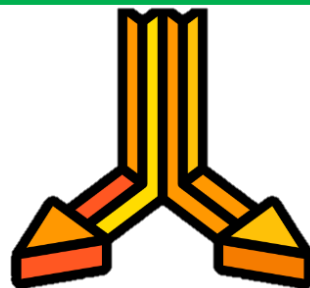
В исключительных случаях (предупреждение аварии, устранение угрозы жизни работников, ликвидация последствий аварий и стихийных бедствий) работы на высоте, включенные в Перечень, могут быть начаты без оформления наряда-допуска под руководством работников, назначаемых работодателем ответственными за безопасную организацию и проведение работ на высоте.

Если указанные работы выполняются более суток, оформление наряда-допуска должно быть произведено в обязательном порядке

Наряд-допуск на производство работ на высоте разрешается выдавать на срок не более **15** календарных дней со дня начала работы. Наряд-допуск может быть продлен **1 раз** на срок не более **15** календарных дней со дня его продления. При перерывах в работе наряд-допуск остается действительным.



Наряд-допуск определяет место производства работ на высоте, их содержание, условия проведения работ, время начала и окончания работ, состав бригады, выполняющей работы, ответственных лиц при выполнении этих работ.



Если работы, указанные в Перечне, проводятся одновременно с другими видами работ, требующими разработки ППР в соответствии с другими нормативными правовыми актами, то может разрабатываться один ППР с обязательным включением в него сведений, предусмотренных пунктами 36 - 42 Правил.



Наряд - допуск



Образец НД

Если работы на высоте проводятся одновременно с другими видами работ, требующими оформления наряда-допуска, то может оформляться один наряд-допуск с обязательным включением в него сведений о производстве работ на высоте и назначением лиц, ответственных за организацию и безопасное проведение работ на высоте, и обеспечением условий и порядка выполнения работ по наряду-допуску в соответствии с требованиями нормативного правового акта его утвердившего.

При выполнении работ на высоте в охранных зонах сооружений или коммуникаций наряд-допуск выдается при наличии письменного разрешения владельца этого сооружения или коммуникации

Для организации безопасного производства работ на высоте, выполняемых с оформлением наряда-допуска, назначаются:



должностные лица, имеющие право выдавать наряд-допуск, из числа руководителей и специалистов;



ответственный руководитель работ из числа руководителей и специалистов



ответственный исполнитель (производитель) работ из числа рабочих (бригадиров, звеньевых и высококвалифицированных рабочих).

Вышеуказанные должностные лица должны пройти соответствующую специальную подготовку.

Обязанности выдающего наряд – допуск:

1

- определить в ППР на высоте технико-технологические мероприятия обеспечения безопасности работников, места производства работ;

2

- назначить ответственного руководителя работ;

3

- определить число нарядов-допусков, выдаваемых на одного ответственного руководителя работ, для одновременного производства работ;

4

- назначить ответственного исполнителя (производителя) работ;

5

- определить место производства и объем работ, указывать в наряде-допуске используемое оборудование и средства механизации (или указать ссылку на пункт ППР или технологической карты);

6

- выдать ответственному руководителю работ два экземпляра наряда-допуска, о чем произвести запись в журнале учета работ по наряду-допуску

7

- ознакомить ответственного руководителя работ с прилагаемой к наряду-допуску проектной, технологической документацией, схемой ограждения;

8

- организовывать контроль за выполнением мероприятий по обеспечению безопасности при производстве работ, предусмотренных нарядом-допуском;

9

- принимать у ответственного руководителя работ по завершении работы закрытый наряд-допуск с записью в журнале учета работ по наряду-допуску.

Выдающий наряд – допуск, является ответственным за:

своевременное, правильное оформление и выдачу наряда-допуска;

указанные в наряде-допуске мероприятия, обеспечивающие безопасность работников при производстве работ на высоте;

состав бригады и назначение работников, ответственных за организацию и безопасное проведение работ на высоте;

организацию контроля выполнения указанных в наряде-допуске мероприятий безопасности;

хранение и учет нарядов-допусков.



Ответственный руководитель работ обязан:

получить наряд-допуск на производство работ у должностного лица, выдающего наряд-допуск, о чем производится запись в журнале учета работ по наряду-допуску;

ознакомиться под подпись с ППР на высоте, проектной, технологической документацией, планом мероприятий при аварийной ситуации и при проведении спасательных работ, с необходимыми для работы журналами учета и обеспечивать наличие этой документации при выполнении работ;

проверить укомплектованность членов бригады, указанных в наряде-допуске, инструментом, материалами, средствами защиты, знаками, ограждениями, а также проверять у членов бригады наличие и сроки действия удостоверений о допуске к работам на высоте;

по прибытии на место производства работ организовать, обеспечить и контролировать выполнение технических мероприятий по подготовке рабочего места к началу работы, комплектность выданных в соответствии с нарядом-допуском и (или) ППР на высоте или в технологических картах СИЗ от падения с высоты, включая аварийный комплект спасательных и эвакуационных средств, комплектность средств оказания первой помощи, правильное расположение знаков безопасности, защитных ограждений и ограждений мест производства работ;

дать указание ответственному исполнителю (производителю) работ по подготовке и приведению в исправность указанных в наряде-допуске инструментов, материалов, средств защиты, знаков, ограждений;

проверять соответствие состава бригады составу, указанному в наряде-допуске;

доводить до сведения членов бригады информацию о мероприятиях по безопасности производства работ на высоте, проводить целевой инструктаж членов бригады под их подпись в наряде-допуске;

при проведении целевого инструктажа разъяснять членам бригады порядок производства работ, порядок действий в аварийных и чрезвычайных ситуациях, доводить до их сведения их права и обязанности;

допустить бригаду к работе по наряду-допуску непосредственно на месте выполнения работ;

организовать и обеспечить выполнение мероприятий по безопасности работ на высоте, указанных в наряде-допуске, при подготовке рабочего места к началу работы, производстве работы и ее окончании;

после целевого инструктажа проводить проверку полноты усвоения членами бригады мероприятий по безопасности производства работ на высоте;

остановить работы при выявлении дополнительных вредных и опасных производственных факторов (в соответствии с пунктом 54 Правил), не предусмотренных выданным нарядом-допуском, а также при изменении состава бригады (в соответствии с пунктом 54 Правил) до оформления нового наряда-допуска;

организовать в ходе выполнения работ регламентируемые перерывы и допуск работников к работе после окончания перерывов;

по окончании работы организовать уборку материалов, инструментов, приспособлений, ограждений, мусора и других предметов, вывод членов бригады с места работы.

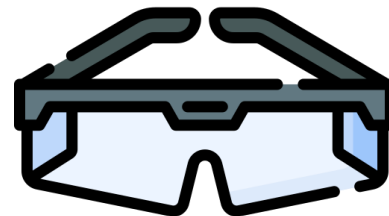
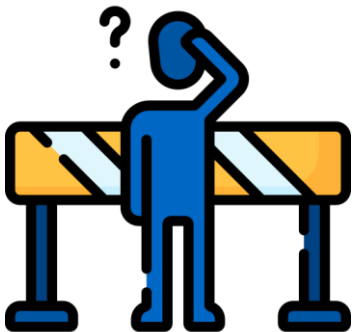
Ответственный руководитель работ является ответственным за:

выполнение всех указанных в наряде-допуске мероприятий по безопасности и их достаточность;

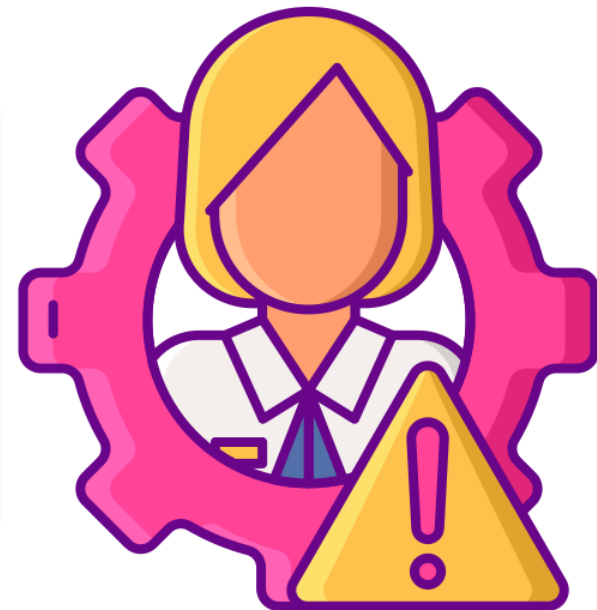
принимаемые им дополнительные меры безопасности, необходимые по условиям выполнения работ;

полноту и качество целевого инструктажа членов бригады;

организацию безопасного ведения работ на высоте.



Ответственный исполнитель (производитель) работ является членом бригады. С момента допуска бригады к работе ответственный исполнитель (производитель) работ должен постоянно находиться на рабочем месте и осуществлять непрерывный контроль за работой членов бригады, выполнением ими мер безопасности и соблюдением технологии производства работ. Ответственный исполнитель (производитель) работ в случае временного ухода с места производства работ и отсутствия возможности передать исполнение своих обязанностей на ответственного руководителя работ или работника, имеющего право выдачи наряда-допуска (при наличии у них допуска к проведению работ, соответствующего работнику 2 группы), обязан удалить бригаду с места работы.



На время своего временного отсутствия на рабочем месте ответственный исполнитель (производитель) работ должен передать наряд-допуск заменившему его работнику с соответствующей записью в пункте 7 наряда-допуска с указанием времени передачи наряда-допуска.

Ответственный исполнитель (производитель) работ обязан:

1

• проверить в присутствии ответственного руководителя работ подготовку рабочих мест, выполнение мер безопасности, предусмотренных нарядом-допуском, наличие у членов бригады необходимых в процессе работы и указанных в наряде-допуске СИЗ, оснастки и инструмента, расходных материалов;

2

• опросить исполнителей работ об их самочувствии в рамках процедур СУОТ об организации и проведения наблюдения за состоянием здоровья работников;

3

• указать каждому члену бригады его рабочее место;

4

• не допускать отсутствия членов бригады на местах производства работ без разрешения ответственного исполнителя (производителя) работ, выполнения работ, не предусмотренных нарядом-допуском;

5

• выводить членов бригады с места производства работ на время перерывов в ходе рабочей смены;

6

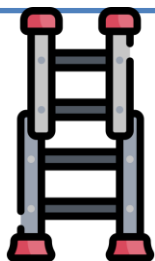
• возобновлять работу бригады после перерыва только после личного осмотра рабочего места;

7

• по окончании работ обеспечить уборку материалов, инструмента, приспособлений, ограждений, мусора и других предметов;

8

• вывести членов бригады с места производства работ по окончании рабочей смены.



Член бригады обязан:

1

• выполнять порученную ему работу;

2

• осуществлять непрерывную визуальную связь, а также связь голосом или радиопереговорную связь с другими членами бригады;

3

• уметь пользоваться СИЗ, инструментом и техническими средствами, обеспечивающими безопасность работников;

4

• лично производить осмотр выданных СИЗ перед и после каждого их использования;

5

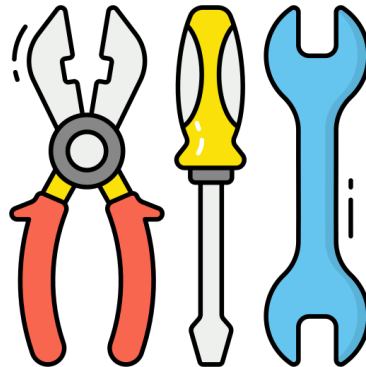
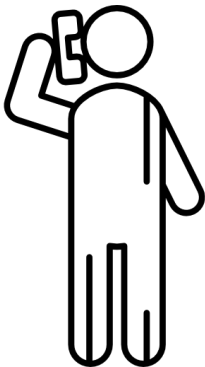
• содержать в исправном состоянии СИЗ, инструмент и технические средства;

6

• уметь оказывать первую помощь пострадавшим на производстве;

7

• знать свои действия при возникновении аварийной ситуации.



При осмотре рабочего места должны выявляться причины возможного падения работника, в том числе:

1

- ненадежность анкерных устройств;

2

- наличие скользкой рабочей поверхности, имеющей не ограждённые перепады высоты;

3

- возможная потеря работником равновесия при проведении работ со строительных лесов, с подмостей, стремянок, приставных лестниц, в люльках подъемника, нарушение их устойчивости, их разрушение или опрокидывание;

4

- разрушение конструкции, оборудования или их элементов при выполнении работ непосредственно на них

Осмотр рабочего места проводится ответственным руководителем работ в присутствии ответственного исполнителя (производителя) работ.

При проведении осмотра рабочих мест должны учитываться:

погодные условия;

риск падения на работника материалов и предметов производства;

использование сварочного и газопламенного оборудования, режущего инструмента или инструмента, создающего разлетающиеся осколки;

наличие острых кромок у элементов конструкций, что может вызвать, в том числе, риск повреждения компонентов и элементов средств защиты;

опасные факторы, обусловленные местоположением анкерных устройств



Опасные факторы, обусловленные местоположением анкерных устройств



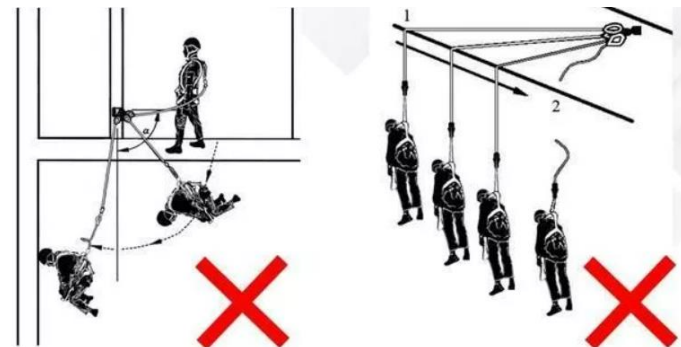
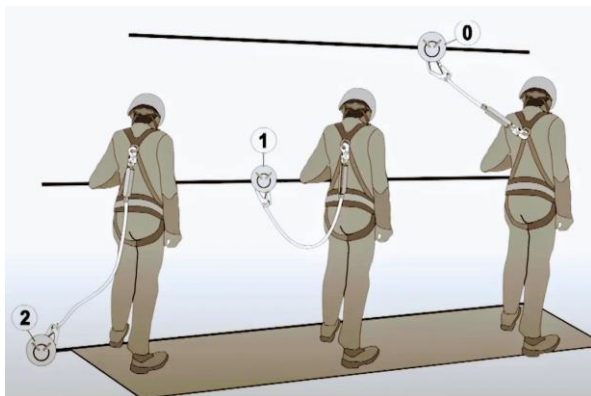
фактор падения (характеристика высоты возможного падения работника, определяемая отношением значения высоты падения работника до начала остановки или начала торможения падения из-за задействования соединительной подсистемы, в том числе начала срабатывания амортизатора, при его наличии, к ее суммарной длине);



фактор отсутствия запаса высоты (запас высоты при использовании стропа с амортизатором рассчитывается с учетом суммарной длины стропа и соединительных элементов, длины сработавшего амортизатора, роста работника, а также свободного пространства, остающегося до нижележащей поверхности в состоянии равновесия работника после остановки падения);



фактор маятника при падении (возникает при таком выборе местоположения анкерного устройства относительно расположения работника, когда падение работника сопровождается маятниковым движением).



Системы обеспечения безопасности работ на высоте

Удерживающая система

Обозначения на схеме:

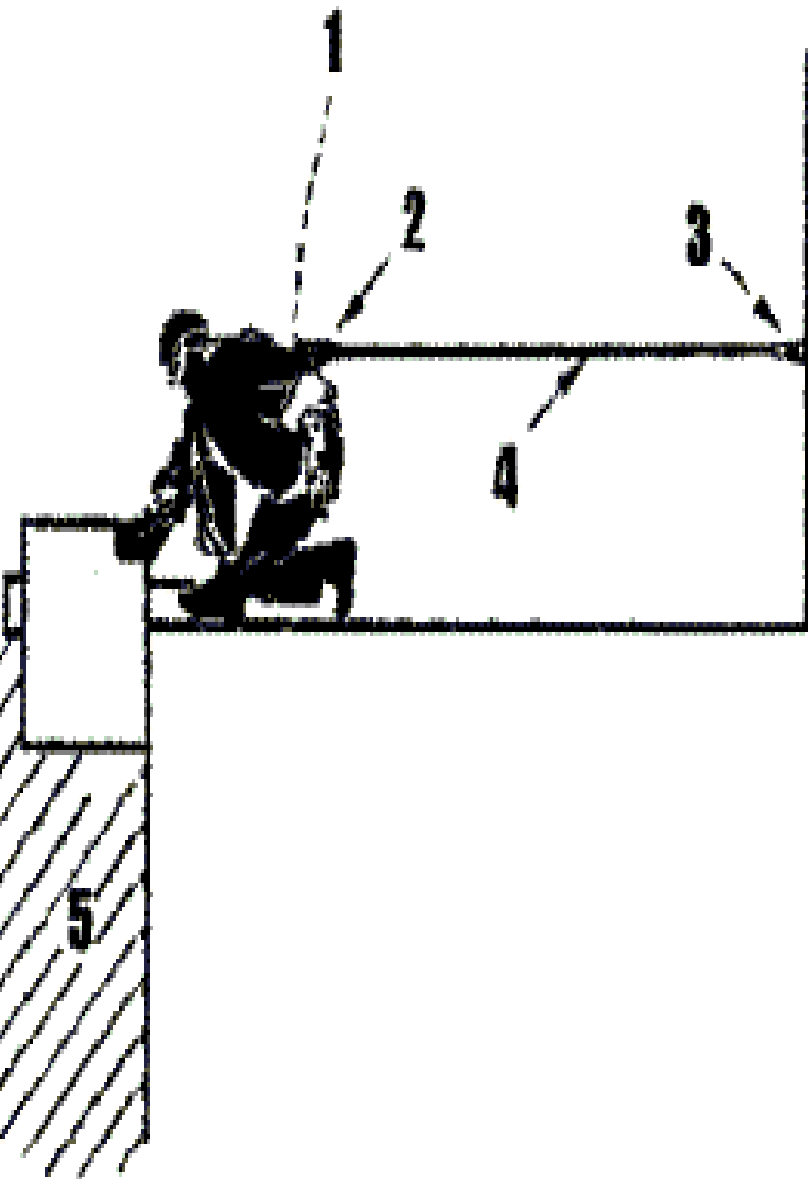
1 - удерживающая привязь, охватывающая туловище человека и состоящая из отдельных деталей, которые в сочетании со стропами фиксируют работника на определенной высоте во время работы;

2 - открывающееся устройство для соединения компонентов, которое позволяет работнику присоединять строп для того, чтобы соединить себя прямо или косвенно с опорой (далее соединительный элемент (карабин));

3 - анкерная точка крепления, к которой может быть прикреплено средство индивидуальной защиты после монтажа анкерного устройства или структурного анкера, закрепленного на длительное время к сооружению (зданию);

4 - находящийся в натянутом состоянии строп регулируемой длины для удержания работника;

5 - перепад высот более 1,8 м.



Системы обеспечения безопасности работ на высоте

Система позиционирования

Обозначения на схеме:

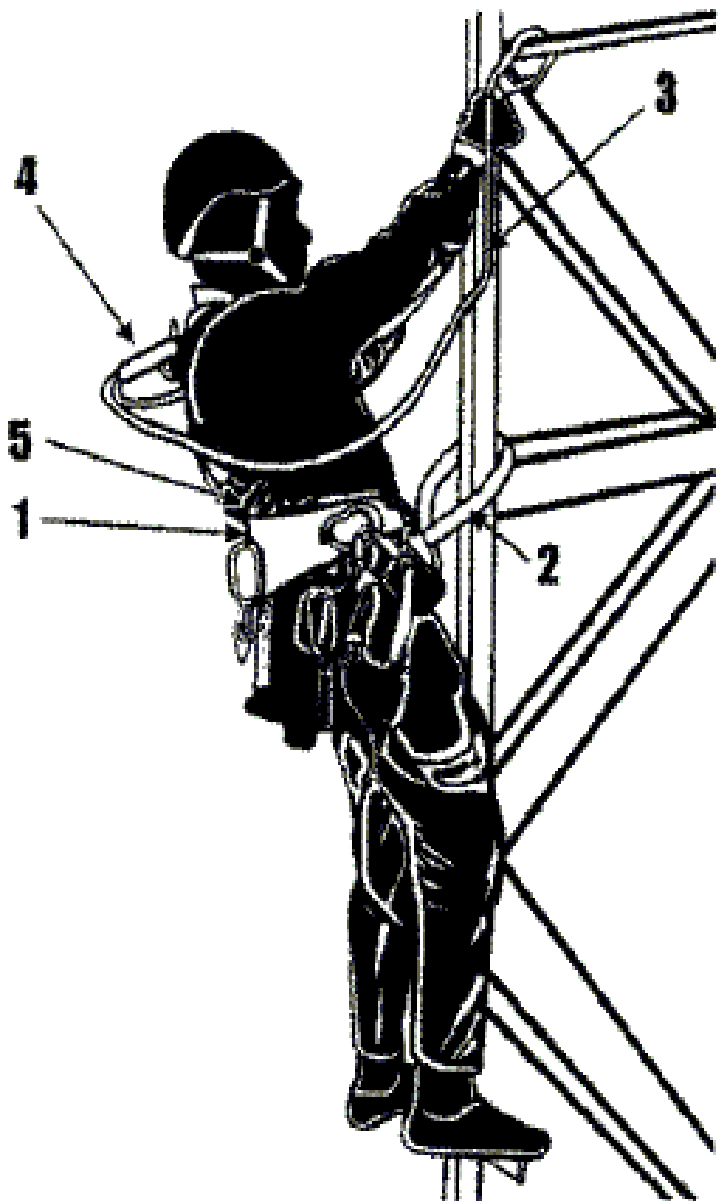
1 - поясной ремень для поддержки тела, который охватывает тело за талию;

2 - находящийся в натянутом состоянии строп регулируемой длины для рабочего позиционирования, используемый для соединения поясного ремня с анкерной точкой или конструкцией, в том числе, охватывая ее, как средство опоры;

3 - строп с амортизатором **4**;

5 - страховочная привязь.

Поясной ремень системы позиционирования может входить как компонент в состав страховочной системы. Работник при использовании системы позиционирования должен быть всегда присоединен к страховочной системе.



Системы обеспечения безопасности работ на высоте

Страховочная система,

состоящая из страховочной привязи и подсистемы, присоединяемой для страховки.

Обозначения на схеме:

1 - структурный анкер на каждом конце анкерной линии;

2 - анкерная линия из гибкого каната или троса между структурными анкерами, к которым можно крепить средство индивидуальной защиты;

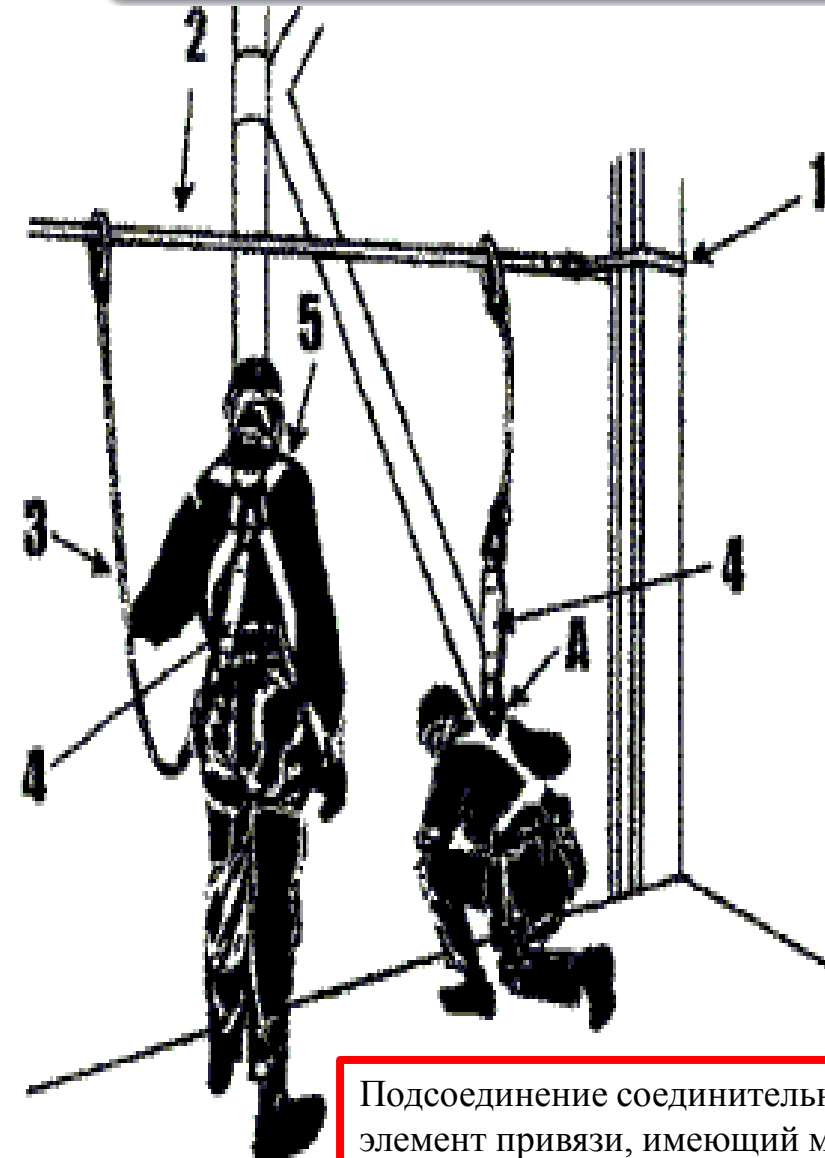
3 - строп;

4 - амортизатор;

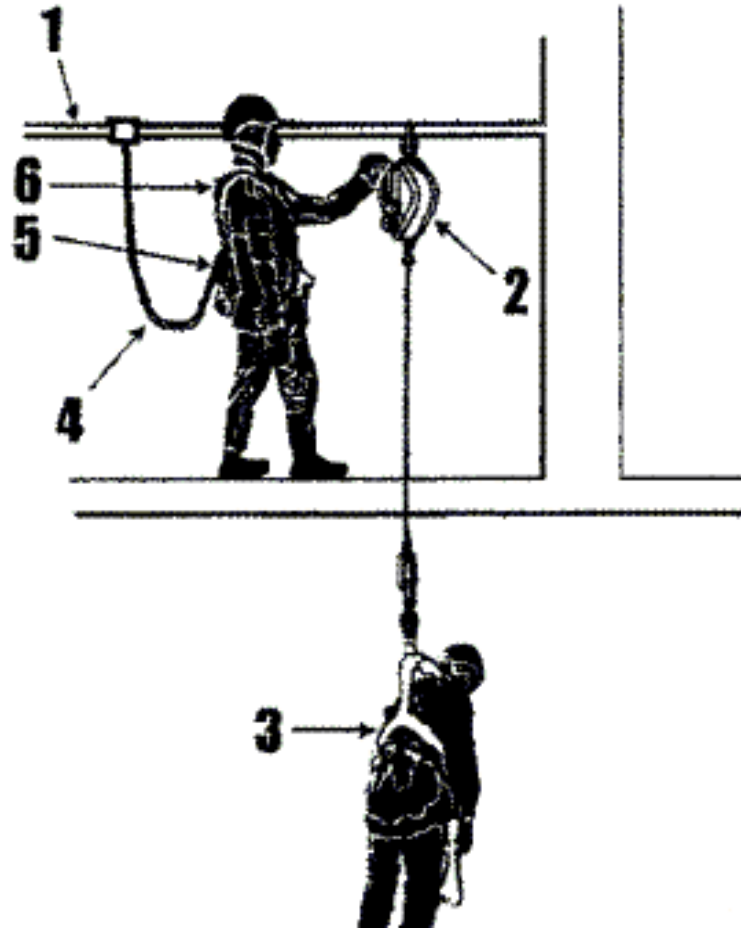
5 - страховочная привязь как компонент страховочной системы для охвата тела человека с целью предотвращения от падения с высоты, который может включать соединительные стропы, пряжки и элементы, закрепленные соответствующим образом, для поддержки всего тела человека и для удержания тела во время падения и после него.

Подсоединение соединительно-амортизирующей подсистемы к работнику осуществляется за элемент привязи, имеющий маркировку А.

Подсоединение к точке, расположенной на спине и помеченной на схеме буквой А, является предпочтительным, поскольку исключает возможность случайного ее отсоединения (отстегивания) самим работником и не создает помех при выполнении работ.



Системы обеспечения безопасности работ на высоте



Система спасения и эвакуации,

использующая средства защиты втягивающего типа со встроенной лебедкой.

Обозначения на схеме:

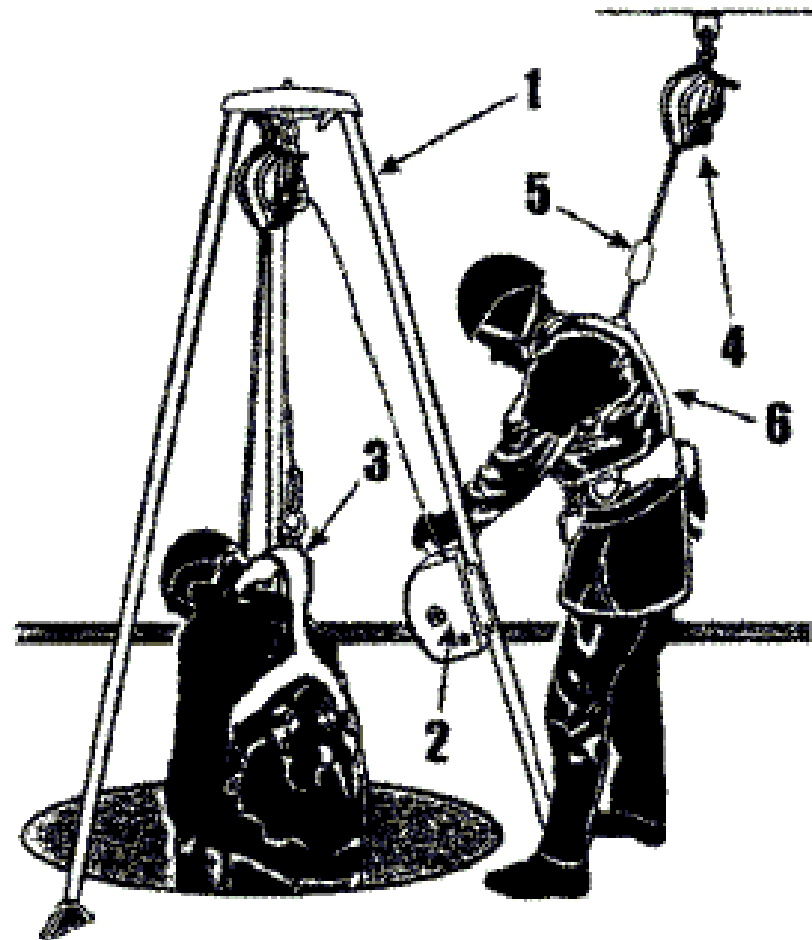
- 1** - анкерная жесткая линия, допускающая одновременное закрепление систем спасения и эвакуации пострадавшего и страховочной системы работника, проводящего спасательные работы;
- 2** - средства защиты втягивающего типа со встроенным спасательным подъемным устройством;
- 3** - привязь, включающая ляжки, фитинги, пряжки или другие элементы, подходящим образом расположенные и смонтированные, чтобы поддерживать тело человека в удобном положении для его спасения;
- 4** - строп;
- 5** - амортизатор;
- 6** - страховочная привязь.

В системе спасения и эвакуации кроме спасательных привязей могут использоваться спасательные петли.

Различают:

- спасательная петля класса А: петля, задуманная и сконструированная таким образом, что во время спасательного процесса спасаемый человек удерживается спасательной петлей, ляжки которой проходят под мышками;
- спасательная петля класса В: петля, задуманная и сконструированная таким образом, чтоб во время спасательного процесса работник удерживается в позиции "сидя" ляжками спасательной петли;
- спасательная петля класса С: петля, задуманная и сконструированная таким образом, что во время спасательного процесса работник удерживается в позиции вниз головой ляжками спасательной петли, расположенными вокруг лодыжек.

Системы обеспечения безопасности работ на высоте



Система спасения и эвакуации,

использующая переносное временное анкерное устройство и встроенное спасательное подъемное устройство;

Обозначения на схеме:

1 - трипод;

2 - встроенное спасательное подъемное устройство;

3 - спасательная привязь;

4 - страховочное устройство с автоматической функцией самоблокирования вытягивания стропа и автоматической возможностью вытягивания и возврата уже вытянутого стропа;

5 - амортизатор, содержащийся во вытягивающемся стропе (функция рассеивания энергии может выполняться самим страховочным устройством 4);

6 - страховочная привязь;

7 - средство защиты вытягивающего типа.

Системы обеспечения безопасности работ на высоте

Система спасения и эвакуации,

использующая индивидуальное спасательное устройство (ИСУ), предназначенное для спасения работника с высоты самостоятельно.

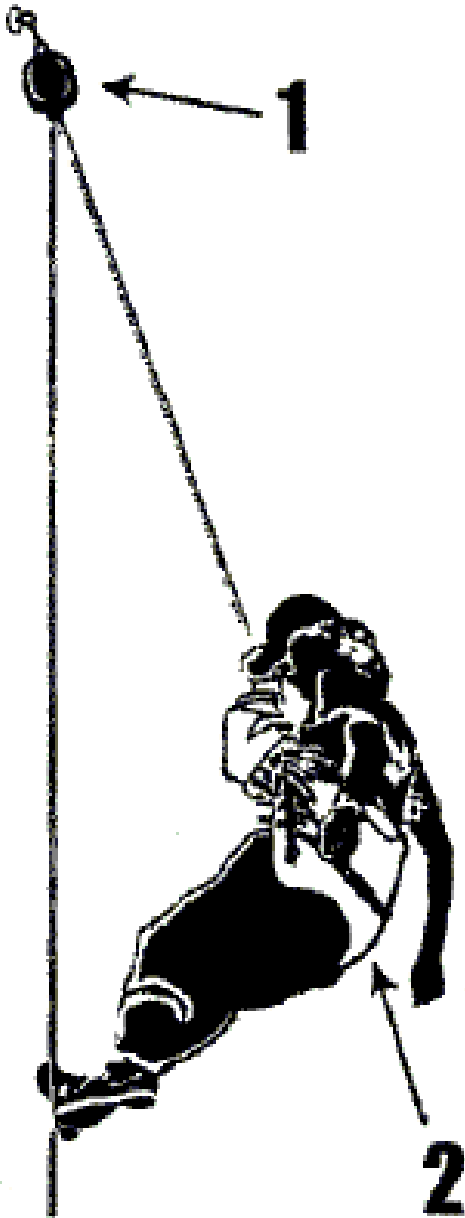
Обозначения на схеме:

1 - ИСУ, исключающее вращение и возможность свободного падения работника при спуске, а также внезапную остановку спуска и обеспечивающее автоматически скорость спуска, не превышающую 2 м/с;

2 - спасательная петля класса В (возможно использование спасательной петли класса А), а также допускается применять страховочные привязи.

В качестве точки присоединения страховочной привязи используются точки А или 2 блокированные точки А/2.

Изготовитель в эксплуатационной документации (инструкции) для ИСУ дополнительно указывает максимальную высоту для спуска.



Система спасения и эвакуации «Сапсан»



ИСУ «Сокол»

