



**ДЕПАРТАМЕНТ ГОСУДАРСТВЕННОГО ИМУЩЕСТВА
И ЗЕМЕЛЬНЫХ ОТНОШЕНИЙ ЗАБАЙКАЛЬСКОГО КРАЯ
РАСПОРЯЖЕНИЕ**

г. Чита

07.10.2025

4269/р

Об установлении публичного сервитута

В соответствии со статьей 23 и главой V⁷ Земельного кодекса Российской Федерации, постановлением Правительства Российской Федерации от 24 февраля 2009 года № 160 «О порядке установления охранных зон объектов электросетевого хозяйства и особых условий использования земельных участков, расположенных в границах таких зон», законом Забайкальского края от 1 апреля 2019 года № 152-ЗЗК «О регулировании земельных отношений на территории Забайкальского края», со статьей 4.1 Закона Забайкальского края от 29 декабря 2008 года № 133-ЗЗК «О градостроительной деятельности в Забайкальском крае», Постановления Правительства Забайкальского края от 28 февраля 2013 года № 100 «Об утверждении схемы территориального планирования Забайкальского края»:

1. Установить в интересах Публичного акционерного общества «Россети Сибирь» (далее – ПАО «Россети Сибирь») (ОГРН 1052460054327, ИНН 2460069527) публичный сервитут в отношении земельных участков, в целях эксплуатации объектов электросетевого хозяйства Подстанция База НИИЭВ 35/6, (далее – публичный сервитут) в соответствии с перечнем земельных участков согласно приложению 1 к настоящему распоряжению (далее – Перечень), сроком на 49 лет.

2. Утвердить границы публичного сервитута согласно приложению 2.

3. Определить, что срок, в течение которого использование земельных участков согласно Перечню и (или) расположенных на нем объектов недвижимого имущества в соответствии с их разрешенным использованием будет невозможно или существенно затруднено в связи с осуществлением публичного сервитута, при необходимости устанавливается ПАО «Россети Сибирь»: не более 3 месяцев.

4. ПАО «Россети Сибирь»:

1) вправе в установленных границах публичного сервитута осуществлять в соответствии с требованиями законодательства Российской

6. Порядок установления зон с особыми условиями использования территорий и содержание ограничений прав на земельные участки в границах таких зон определены постановлением Правительства Российской Федерации от 24 февраля 2009 года № 160 «О порядке установления охранных зон объектов электросетевого хозяйства и особых условий использования земельных участков, расположенных в границах таких зон».

7. Порядок расчета и внесения платы за публичный сервитут не устанавливается в соответствии с пунктом 4 статьи 3.6 Федерального закона от 25 октября 2001 года № 137-ФЗ «О введении в действие Земельного кодекса Российской Федерации».

8. Переход прав на инженерное сооружение, принадлежащее ПАО «Россети Сибирь» и расположенное в границах публичного сервитута, влечет за собой переход публичного сервитута к новому собственнику инженерного сооружения. При этом такой переход не является основанием для изменения условий осуществления публичного сервитута.

9. Публичный сервитут считается установленным со дня внесения сведений о нем в Единый государственный реестр недвижимости.

И.о. руководителя



Д.А. Тычкайлов



ПРИЛОЖЕНИЕ 1

к распоряжению Департамента государственного
имущества и земельных отношений
Забайкальского края

07.10.2025 № 4269/p

ПЕРЕЧЕНЬ
земельных участков, в отношении которых устанавливается
публичный сервитут

75:22:850901:16	Российская Федерация, Забайкальский край, Читинский район
75:22:850901:26 (ЕЗ 75:22:850901:28)	Российская Федерация, Забайкальский край, Читинский район
75:22:850901:27 (ЕЗ 75:22:850901:28)	Российская Федерация, Забайкальский край, Читинский район
75:22:850901:33 (ЕЗ 75:22:000000:261)	Российская Федерация, Забайкальский край, Читинский район

ГРАФИЧЕСКОЕ ОПИСАНИЕ МЕСТОПОЛОЖЕНИЯ ГРАНИЦ ПУБЛИЧНОГО СЕРВИТУТА

ОПИСАНИЕ ГРАНИЦ ПУБЛИЧНОГО СЕРВИТУТА

в целях размещения Подстанции База НИИЭВ 35/6 кВ

1. Местоположение: Забайкальский край, Читинский район				
2. Система координат: МСК-75, 2 зона				
3. Сведения о характерных точках границ				
Обозначение характерных точек границ	Координаты, м		Метод определения координат характерной точки	Средняя квадратическая погрешность положения характерной точки (Mt), м
	X	Y		
1	2	3	4	5
1	648 965,42	2 356 458,56	метод спутниковых геодезических измерений	1,0
2	648 965,87	2 356 533,44	метод спутниковых геодезических измерений	1,0
3	648 964,41	2 356 533,59	метод спутниковых геодезических измерений	1,0
4	648 964,45	2 356 545,01	метод спутниковых геодезических измерений	1,0
5	648 888,65	2 356 543,27	метод спутниковых геодезических измерений	1,0
6	648 889,26	2 356 458,24	метод спутниковых геодезических измерений	1,0
1	648 965,42	2 356 458,56	метод спутниковых геодезических измерений	1,0

ГРАФИЧЕСКОЕ ОПИСАНИЕ МЕСТОПОЛОЖЕНИЯ ГРАНИЦ ПУБЛИЧНОГО СЕРВИТУТА

СХЕМА РАСПОЛОЖЕНИЯ ГРАНИЦ ПУБЛИЧНОГО СЕРВИТУТА

в целях размещения Подстанции База НИИЭВ 35/6 кВ



Масштаб 1:2000

Используемые условные знаки и обозначения:

- 1 • обозначение характерной точки проектной границы публичного сервитута
- проектная граница публичного сервитута
- инженерное сооружение, для эксплуатации которого устанавливается публичный сервитут
- границы земельных участков, в отношении которых испрашивается публичный сервитут

ГРАФИЧЕСКОЕ ОПИСАНИЕ МЕСТОПОЛОЖЕНИЯ
ГРАНИЦ ПУБЛИЧНОГО СЕРВИТУТА

ОПИСАНИЕ ГРАНИЦ ПУБЛИЧНОГО СЕРВИТУТА

в целях размещения Подстанции База НИИЭВ 35/6 кВ

1. Местоположение: Забайкальский край, Читинский район				
2. Система координат: МСК-75, 2 зона				
3. Сведения о характерных точках границ				
Обозначение характерных точек границ	Координаты, м		Метод определения координат характерной точки	Средняя квадратическая погрешность положения характерной точки (Mt), м
	X	Y		
1	2	3	4	5
1	648 965,42	2 356 458,56	метод спутниковых геодезических измерений	1,0
2	648 965,87	2 356 533,44	метод спутниковых геодезических измерений	1,0
3	648 964,41	2 356 533,59	метод спутниковых геодезических измерений	1,0
4	648 964,45	2 356 545,01	метод спутниковых геодезических измерений	1,0
5	648 888,65	2 356 543,27	метод спутниковых геодезических измерений	1,0
6	648 889,26	2 356 458,24	метод спутниковых геодезических измерений	1,0
1	648 965,42	2 356 458,56	метод спутниковых геодезических измерений	1,0



**ДЕПАРТАМЕНТ ГОСУДАРСТВЕННОГО ИМУЩЕСТВА
И ЗЕМЕЛЬНЫХ ОТНОШЕНИЙ ЗАБАЙКАЛЬСКОГО КРАЯ
РАСПОРЯЖЕНИЕ**

г. Чита

04.07.2025

2657/р

Об установлении публичного сервитута

В соответствии со статьей 23 и главой V⁷ Земельного кодекса Российской Федерации, постановлением Правительства Российской Федерации от 24 февраля 2009 года № 160 «О порядке установления охранных зон объектов электросетевого хозяйства и особых условий использования земельных участков, расположенных в границах таких зон», законом Забайкальского края от 1 апреля 2019 года № 152-ЗЗК «О регулировании земельных отношений на территории Забайкальского края», со статьей 4.1 Закона Забайкальского края от 29 декабря 2008 года № 133-ЗЗК «О градостроительной деятельности в Забайкальском крае», Постановления Правительства Забайкальского края от 28 февраля 2013 года № 100 «Об утверждении схемы территориального планирования Забайкальского края»:

1. Установить в интересах Публичного акционерного общества «Россети Сибирь» (далее – ПАО «Россети Сибирь») (ОГРН 1052460054327, ИНН 2460069527) публичный сервитут в отношении земельных участков, в целях эксплуатации объектов электросетевого хозяйства «ПС Карла-Маркса 35/10 кВ», (далее – публичный сервитут) в соответствии с перечнем земельных участков согласно приложению 1 к настоящему распоряжению (далее – Перечень), сроком на 49 лет.

2. Утвердить границы публичного сервитута согласно приложению 2.

3. Определить, что срок, в течение которого использование земельных участков согласно Перечню и (или) расположенных на нем объектов недвижимого имущества в соответствии с их разрешенным использованием будет невозможно или существенно затруднено в связи с осуществлением публичного сервитута, при необходимости устанавливается ПАО «Россети Сибирь»: не более 3 месяцев.

4. ПАО «Россети Сибирь»:

1) вправе в установленных границах публичного сервитута осуществлять в соответствии с требованиями законодательства Российской

Федерации деятельность, для обеспечения которой установлен публичный сервитут;

2) вправе приступить к осуществлению публичного сервитута после внесения платы за публичный сервитут, но не ранее даты внесения сведений о публичном сервитуте в Единый государственный реестр недвижимости;

3) вправе требовать от лиц соблюдения ограничений, установленных публичным сервитутом, и режима зоны с особыми условиями использования территории, устанавливаемой в связи с осуществлением деятельности, в целях обеспечения которой установлен публичный сервитут;

4) вправе до окончания срока публичного сервитута обратиться с ходатайством об установлении публичного сервитута на новый срок;

5) вправе отказаться от осуществления публичного сервитута в любое время, при этом такой отказ не освобождает его от обязанностей, установленных пунктами 8 и 9 статьи 39⁵⁰ Земельного кодекса Российской Федерации;

6) обязано представить в Департамент государственного имущества и земельных отношений Забайкальского края (далее – Департамент) график проведения работ при осуществлении деятельности, для обеспечения которой устанавливается публичный сервитут, в течение 30 дней со дня установления публичного сервитута;

7) обязано до начала работ заключить с собственниками, землепользователями и арендаторами земельных участков соглашения об осуществлении публичного сервитута на срок, соответствующий сроку публичного сервитута;

8) обязано обеспечить приведение земельных участков, в отношении которых устанавливается публичный сервитут, указанных в Перечне, в состояние, пригодное для их использования в соответствии с видом разрешенного использования, в сроки, предусмотренные пунктом 8 статьи 39⁵⁰ Земельного кодекса Российской Федерации;

9) обязано снести объекты, размещенные им на основании публичного сервитута, и осуществить при необходимости рекультивацию земельного участка в срок не позднее, чем 6 месяцев с момента прекращения публичного сервитута.

5. Департаменту:

1) обеспечить размещение настоящего распоряжения на официальном сайте Департамента в информационно-телекоммуникационной сети «Интернет»;

2) направить копию настоящего распоряжения в Управление Федеральной службы государственной регистрации, кадастра и картографии по Забайкальскому краю;

3) направить копию настоящего распоряжения в адрес ПАО «Россети Сибирь»;

4) обеспечить утверждение графика проведения работ после представления ПАО «Россети Сибирь» в соответствии с подпунктом 6 пункта 4 настоящего распоряжения.

6. Порядок установления зон с особыми условиями использования территорий и содержание ограничений прав на земельные участки в границах таких зон определены постановлением Правительства Российской Федерации от 24 февраля 2009 года № 160 «О порядке установления охранных зон объектов электросетевого хозяйства и особых условий использования земельных участков, расположенных в границах таких зон».

7. Порядок расчета и внесения платы за публичный сервитут не устанавливается в соответствии с пунктом 4 статьи 3.6 Федерального закона от 25 октября 2001 года № 137-ФЗ «О введении в действие Земельного кодекса Российской Федерации».

8. Переход прав на инженерное сооружение, принадлежащее ПАО «Россети Сибирь» и расположенное в границах публичного сервитута, влечет за собой переход публичного сервитута к новому собственнику инженерного сооружения. При этом такой переход не является основанием для изменения условий осуществления публичного сервитута.

9. Публичный сервитут считается установленным со дня внесения сведений о нем в Единый государственный реестр недвижимости.

Руководитель



Д.Е. Запольский



к распоряжению Департамента государственного
имущества и земельных отношений
Забайкальского края

04.07.2015 № 2657/Р

ПЕРЕЧЕНЬ
земельных участков, в отношении которых устанавливается
публичный сервитут

75:09:020102:94	Российская Федерация, Забайкальский край, р-н Краснокаменский, п. Ковыли
75:09:020102:283	Российская Федерация, Забайкальский край, р-н Краснокаменский, п. Ковыли
75:09:020102:104 (ЕЗ 75:09:020102:273)	Российская Федерация, Забайкальский край, р-н Краснокаменский, п. Ковыли
75:09:020102:170 (ЕЗ 75:09:020102:273)	Российская Федерация, Забайкальский край, р-н Краснокаменский, п. Ковыли
75:09:020102:186 (ЕЗ 75:09:020102:273)	Российская Федерация, Забайкальский край, р-н Краснокаменский, п. Ковыли
75:09:020102:229 (ЕЗ 75:09:020102:273)	Российская Федерация, Забайкальский край, р-н Краснокаменский, п. Ковыли
75:09:020102:230 (ЕЗ 75:09:020102:273)	Российская Федерация, Забайкальский край, р-н Краснокаменский, п. Ковыли
75:09:020102:248 (ЕЗ 75:09:020102:273)	Российская Федерация, Забайкальский край, р-н Краснокаменский, п. Ковыли
75:09:020102:260 (ЕЗ 75:09:020102:273)	Российская Федерация, Забайкальский край, р-н Краснокаменский, п. Ковыли
75:09:020102:93	Российская Федерация, Забайкальский край, р-н Краснокаменский, п. Ковыли
75:09:020102	Российская Федерация, Забайкальский край, р-н Краснокаменский, п. Ковыли

ГРАФИЧЕСКОЕ ОПИСАНИЕ МЕСТОПОЛОЖЕНИЯ
ГРАНИЦ ПУБЛИЧНОГО СЕРВИТУТА

ОПИСАНИЕ ГРАНИЦ ПУБЛИЧНОГО СЕРВИТУТА

в целях размещения ПС Карла-Маркса 35/10 кВ

1. Местоположение: Забайкальский край, Краснокаменский район, Ковыли посёлок				
2. Система координат: МСК-75, 4 зона				
3. Сведения о характерных точках границ				
Обозначение характерных точек границ	Координаты, м		Метод определения координат характерной точки	Средняя квадратическая погрешность положения характерной точки (M _t), м
	X	Y		
1	2	3	4	5
1	471 103,06	4 221 020,17	метод спутниковых геодезических измерений	1,0
2	471 150,29	4 221 000,42	метод спутниковых геодезических измерений	1,0
3	471 167,35	4 221 039,91	метод спутниковых геодезических измерений	1,0
4	471 119,21	4 221 060,50	метод спутниковых геодезических измерений	1,0

ГРАФИЧЕСКОЕ ОПИСАНИЕ МЕСТОПОЛОЖЕНИЯ ГРАНИЦ ПУБЛИЧНОГО СЕРВИТУТА

СХЕМА РАСПОЛОЖЕНИЯ ГРАНИЦ ПУБЛИЧНОГО СЕРВИТУТА

в целях размещения ПС Карла-Маркса 35/10 кВ



Масштаб 1:1000

Используемые условные знаки и обозначения:

- 1 • обозначение характерной точки проектной границы публичного сервитута
- проектная граница публичного сервитута
- инженерное сооружение, для эксплуатации которого устанавливается публичный сервитут
- границы земельных участков, в отношении которых испрашивается публичный сервитут



**ДЕПАРТАМЕНТ ГОСУДАРСТВЕННОГО ИМУЩЕСТВА
И ЗЕМЕЛЬНЫХ ОТНОШЕНИЙ ЗАБАЙКАЛЬСКОГО КРАЯ
РАСПОРЯЖЕНИЕ**

04.07.2025

г. Чита

2658/p

Об установлении публичного сервитута

В соответствии со статьей 23 и главой V⁷ Земельного кодекса Российской Федерации, постановлением Правительства Российской Федерации от 24 февраля 2009 года № 160 «О порядке установления охранных зон объектов электросетевого хозяйства и особых условий использования земельных участков, расположенных в границах таких зон», законом Забайкальского края от 1 апреля 2019 года № 152-ЗЗК «О регулировании земельных отношений на территории Забайкальского края», со статьей 4.1 Закона Забайкальского края от 29 декабря 2008 года № 133-ЗЗК «О градостроительной деятельности в Забайкальском крае», Постановления Правительства Забайкальского края от 28 февраля 2013 года № 100 «Об утверждении схемы территориального планирования Забайкальского края»:

1. Установить в интересах Публичного акционерного общества «Россети Сибирь» (далее – ПАО «Россети Сибирь») (ОГРН 1052460054327, ИНН 2460069527) публичный сервитут в отношении земельных участков, в целях эксплуатации объектов электросетевого хозяйства «ПС Капцагайтуй 35/10», (далее – публичный сервитут) в соответствии с перечнем земельных участков согласно приложению 1 к настоящему распоряжению (далее – Перечень), сроком на 49 лет.

2. Утвердить границы публичного сервитута согласно приложению 2.

3. Определить, что срок, в течение которого использование земельных участков согласно Перечню и (или) расположенных на нем объектов недвижимого имущества в соответствии с их разрешенным использованием будет невозможно или существенно затруднено в связи с осуществлением публичного сервитута, при необходимости устанавливается ПАО «Россети Сибирь»: не более 3 месяцев.

4. ПАО «Россети Сибирь»:

1) вправе в установленных границах публичного сервитута осуществлять в соответствии с требованиями законодательства Российской

Федерации деятельность, для обеспечения которой установлен публичный сервитут;

2) вправе приступить к осуществлению публичного сервитута после внесения платы за публичный сервитут, но не ранее даты внесения сведений о публичном сервитуте в Единый государственный реестр недвижимости;

3) вправе требовать от лиц соблюдения ограничений, установленных публичным сервитутом, и режима зоны с особыми условиями использования территории, устанавливаемой в связи с осуществлением деятельности, в целях обеспечения которой установлен публичный сервитут;

4) вправе до окончания срока публичного сервитута обратиться с ходатайством об установлении публичного сервитута на новый срок;

5) вправе отказаться от осуществления публичного сервитута в любое время, при этом такой отказ не освобождает его от обязанностей, установленных пунктами 8 и 9 статьи 39⁵⁰ Земельного кодекса Российской Федерации;

6) обязано представить в Департамент государственного имущества и земельных отношений Забайкальского края (далее – Департамент) график проведения работ при осуществлении деятельности, для обеспечения которой устанавливается публичный сервитут, в течение 30 дней со дня установления публичного сервитута;

7) обязано до начала работ заключить с собственниками, землепользователями и арендаторами земельных участков соглашения об осуществлении публичного сервитута на срок, соответствующий сроку публичного сервитута;

8) обязано обеспечить приведение земельных участков, в отношении которых устанавливается публичный сервитут, указанных в Перечне, в состояние, пригодное для их использования в соответствии с видом разрешенного использования, в сроки, предусмотренные пунктом 8 статьи 39⁵⁰ Земельного кодекса Российской Федерации;

9) обязано снести объекты, размещенные им на основании публичного сервитута, и осуществить при необходимости рекультивацию земельного участка в срок не позднее, чем 6 месяцев с момента прекращения публичного сервитута.

5. Департаменту:

1) обеспечить размещение настоящего распоряжения на официальном сайте Департамента в информационно-телекоммуникационной сети «Интернет»;

2) направить копию настоящего распоряжения в Управление Федеральной службы государственной регистрации, кадастра и картографии по Забайкальскому краю;

3) направить копию настоящего распоряжения в адрес ПАО «Россети Сибирь»;

4) обеспечить утверждение графика проведения работ после представления ПАО «Россети Сибирь» в соответствии с подпунктом 6 пункта 4 настоящего распоряжения.

6. Порядок установления зон с особыми условиями использования территорий и содержание ограничений прав на земельные участки в границах таких зон определены постановлением Правительства Российской Федерации от 24 февраля 2009 года № 160 «О порядке установления охранных зон объектов электросетевого хозяйства и особых условий использования земельных участков, расположенных в границах таких зон».

7. Порядок расчета и внесения платы за публичный сервитут не устанавливается в соответствии с пунктом 4 статьи 3.6 Федерального закона от 25 октября 2001 года № 137-ФЗ «О введении в действие Земельного кодекса Российской Федерации».

8. Переход прав на инженерное сооружение, принадлежащее ПАО «Россети Сибирь» и расположенное в границах публичного сервитута, влечет за собой переход публичного сервитута к новому собственнику инженерного сооружения. При этом такой переход не является основанием для изменения условий осуществления публичного сервитута.

9. Публичный сервитут считается установленным со дня внесения сведений о нем в Единый государственный реестр недвижимости.

Руководитель



Д.Е. Запольский



ПРИЛОЖЕНИЕ 1

к распоряжению Департамента государственного
имущества и земельных отношений

Забайкальского края

04.07.2015 № 26581p

ПЕРЕЧЕНЬ
земельных участков, в отношении которых устанавливается
публичный сервитут

75:09:130101:4	Российская Федерация, Забайкальский край, р-н Краснокаменский, с. Капцегайтуй
75:09:130101:24 (ЕЗ 75:09:130101:29)	Российская Федерация, Забайкальский край, р-н Краснокаменский, с. Капцегайтуй
75:09:130101:25 (ЕЗ 75:09:130101:29)	Российская Федерация, Забайкальский край, р-н Краснокаменский, с. Капцегайтуй
75:09:130101:26 (ЕЗ 75:09:130101:29)	Российская Федерация, Забайкальский край, р-н Краснокаменский, с. Капцегайтуй
75:09:130101:14 (ЕЗ 75:09:130101:23)	Российская Федерация, Забайкальский край, р-н Краснокаменский, с. Капцегайтуй
75:09:130101:12	Российская Федерация, Забайкальский край, р-н Краснокаменский, с. Капцегайтуй
75:09:130101	Российская Федерация, Забайкальский край, р-н Краснокаменский, с. Капцегайтуй

ГРАФИЧЕСКОЕ ОПИСАНИЕ МЕСТОПОЛОЖЕНИЯ
ГРАНИЦ ПУБЛИЧНОГО СЕРВИТУТА

ОПИСАНИЕ ГРАНИЦ ПУБЛИЧНОГО СЕРВИТУТА

в целях размещения ПС Капцегайтуй 35/10 кВ

1. Местоположение: Забайкальский край, Краснокаменский район, Капцегайтуй село				
2. Система координат: МСК-75, 4 зона				
3. Сведения о характерных точках границ				
Обозначение характерных точек границ	Координаты, м		Метод определения координат характерной точки	Средняя квадратическая погрешность положения характерной точки (Mt), м
	X	Y		
1	2	3	4	5
1	425 704,39	4 290 490,38	метод спутниковых геодезических измерений	1,0
2	425 738,56	4 290 461,34	метод спутниковых геодезических измерений	1,0
3	425 768,35	4 290 493,42	метод спутниковых геодезических измерений	1,0
4	425 736,19	4 290 522,97	метод спутниковых геодезических измерений	1,0

ГРАФИЧЕСКОЕ ОПИСАНИЕ МЕСТОПОЛОЖЕНИЯ ГРАНИЦ ПУБЛИЧНОГО СЕРВИТУТА

СХЕМА РАСПОЛОЖЕНИЯ ГРАНИЦ ПУБЛИЧНОГО СЕРВИТУТА

в целях размещения ПС Капцагайтуй 35/10 кВ



Масштаб 1:1000

Используемые условные знаки и обозначения:

- 1 • обозначение характерной точки проектной границы публичного сервитута
- проектная граница публичного сервитута
- инженерное сооружение, для эксплуатации которого устанавливается публичный сервитут
- границы земельных участков, в отношении которых испрашивается публичный сервитут



**ДЕПАРТАМЕНТ ГОСУДАРСТВЕННОГО ИМУЩЕСТВА
И ЗЕМЕЛЬНЫХ ОТНОШЕНИЙ ЗАБАЙКАЛЬСКОГО КРАЯ
РАСПОРЯЖЕНИЕ**

04.07.2015

г. Чита

2659/р

Об установлении публичного сервитута

В соответствии со статьей 23 и главой V⁷ Земельного кодекса Российской Федерации, постановлением Правительства Российской Федерации от 24 февраля 2009 года № 160 «О порядке установления охранных зон объектов электросетевого хозяйства и особых условий использования земельных участков, расположенных в границах таких зон», законом Забайкальского края от 1 апреля 2019 года № 152-ЗЗК «О регулировании земельных отношений на территории Забайкальского края», со статьей 4.1 Закона Забайкальского края от 29 декабря 2008 года № 133-ЗЗК «О градостроительной деятельности в Забайкальском крае», Постановления Правительства Забайкальского края от 28 февраля 2013 года № 100 «Об утверждении схемы территориального планирования Забайкальского края»:

1. Установить в интересах Публичного акционерного общества «Россети Сибирь» (далее – ПАО «Россети Сибирь») (ОГРН 1052460054327, ИНН 2460069527) публичный сервитут в отношении земельных участков, в целях эксплуатации объектов электросетевого хозяйства «подстанция Вторая 110/35/6 КВ», (далее – публичный сервитут) в соответствии с перечнем земельных участков согласно приложению 1 к настоящему распоряжению (далее – Перечень), сроком на 49 лет.

2. Утвердить границы публичного сервитута согласно приложению 2.

3. Определить, что срок, в течение которого использование земельных участков согласно Перечню и (или) расположенных на нем объектов недвижимого имущества в соответствии с их разрешенным использованием будет невозможно или существенно затруднено в связи с осуществлением публичного сервитута, при необходимости устанавливается ПАО «Россети Сибирь»: не более 3 месяцев.

4. ПАО «Россети Сибирь»:

1) вправе в установленных границах публичного сервитута осуществлять в соответствии с требованиями законодательства Российской

Федерации деятельность, для обеспечения которой установлен публичный сервитут;

2) вправе приступить к осуществлению публичного сервитута после внесения платы за публичный сервитут, но не ранее даты внесения сведений о публичном сервитуте в Единый государственный реестр недвижимости;

3) вправе требовать от лиц соблюдения ограничений, установленных публичным сервитутом, и режима зоны с особыми условиями использования территории, устанавливаемой в связи с осуществлением деятельности, в целях обеспечения которой установлен публичный сервитут;

4) вправе до окончания срока публичного сервитута обратиться с ходатайством об установлении публичного сервитута на новый срок;

5) вправе отказаться от осуществления публичного сервитута в любое время, при этом такой отказ не освобождает его от обязанностей, установленных пунктами 8 и 9 статьи 39⁵⁰ Земельного кодекса Российской Федерации;

6) обязано представить в Департамент государственного имущества и земельных отношений Забайкальского края (далее – Департамент) график проведения работ при осуществлении деятельности, для обеспечения которой устанавливается публичный сервитут, в течение 30 дней со дня установления публичного сервитута;

7) обязано до начала работ заключить с собственниками, землепользователями и арендаторами земельных участков соглашения об осуществлении публичного сервитута на срок, соответствующий сроку публичного сервитута;

8) обязано обеспечить приведение земельных участков, в отношении которых устанавливается публичный сервитут, указанных в Перечне, в состояние, пригодное для их использования в соответствии с видом разрешенного использования, в сроки, предусмотренные пунктом 8 статьи 39⁵⁰ Земельного кодекса Российской Федерации;

9) обязано снести объекты, размещенные им на основании публичного сервитута, и осуществить при необходимости рекультивацию земельного участка в срок не позднее, чем 6 месяцев с момента прекращения публичного сервитута.

5. Департаменту:

1) обеспечить размещение настоящего распоряжения на официальном сайте Департамента в информационно-телекоммуникационной сети «Интернет»;

2) направить копию настоящего распоряжения в Управление Федеральной службы государственной регистрации, кадастра и картографии по Забайкальскому краю;

3) направить копию настоящего распоряжения в адрес ПАО «Россети Сибирь»;

4) обеспечить утверждение графика проведения работ после представления ПАО «Россети Сибирь» в соответствии с подпунктом 6 пункта 4 настоящего распоряжения.

6. Порядок установления зон с особыми условиями использования территорий и содержание ограничений прав на земельные участки в границах таких зон определены постановлением Правительства Российской Федерации от 24 февраля 2009 года № 160 «О порядке установления охранных зон объектов электросетевого хозяйства и особых условий использования земельных участков, расположенных в границах таких зон».


7. Порядок расчета и внесения платы за публичный сервитут не устанавливается в соответствии с пунктом 4 статьи 3.6 Федерального закона от 25 октября 2001 года № 137-ФЗ «О введении в действие Земельного кодекса Российской Федерации».

8. Переход прав на инженерное сооружение, принадлежащее ПАО «Россети Сибирь» и расположенное в границах публичного сервитута, влечет за собой переход публичного сервитута к новому собственнику инженерного сооружения. При этом такой переход не является основанием для изменения условий осуществления публичного сервитута.

9. Публичный сервитут считается установленным со дня внесения сведений о нем в Единый государственный реестр недвижимости.

Руководитель




Д.Е. Запольский

к распоряжению Департамента государственного
имущества и земельных отношений
Забайкальского края

04.07.2025 № 2659/р

ПЕРЕЧЕНЬ
земельных участков, в отношении которых устанавливается
публичный сервитут

75:19:250118:1	Российская Федерация, Забайкальский край, р-н Улётовский, пгт Горный
75:19:250118:3 (E3 75:19:000000:103)	Российская Федерация, Забайкальский край, р-н Улётовский
75:19:250118:4 (E3 75:19:000000:103)	Российская Федерация, Забайкальский край, р-н Улётовский
75:19:250118:5 (E3 75:19:000000:103)	Российская Федерация, Забайкальский край, р-н Улётовский
75:19:250118:2 (E3 75:19:000000:136)	Российская Федерация, Забайкальский край, р-н Улётовский
75:19:000000:461	Российская Федерация, Забайкальский край, р-н Улётовский

ГРАФИЧЕСКОЕ ОПИСАНИЕ МЕСТОПОЛОЖЕНИЯ
ГРАНИЦ ПУБЛИЧНОГО СЕРВИТУТА

ОПИСАНИЕ ГРАНИЦ ПУБЛИЧНОГО СЕРВИТУТА

в целях размещения подстанции Вторая 110/35/6 кВ

1. Местоположение: Забайкальский край, п. Горный				
2. Система координат: МСК-75, 2 зона				
3. Сведения о характерных точках границ				
Обозначение характерных точек границ	Координаты, м		Метод определения координат характерной точки	Средняя квадратическая погрешность положения характерной точки (Ml), м
	X	Y		
1	2	3	4	5
1	602 000,29	2 318 904,48	метод спутниковых геодезических измерений	1,0
2	602 059,61	2 319 066,02	метод спутниковых геодезических измерений	1,0
3	601 955,22	2 319 105,10	метод спутниковых геодезических измерений	1,0
4	601 896,05	2 318 945,57	метод спутниковых геодезических измерений	1,0

ГРАФИЧЕСКОЕ ОПИСАНИЕ МЕСТОПОЛОЖЕНИЯ ГРАНИЦ ПУБЛИЧНОГО СЕРВИТУТА

СХЕМА РАСПОЛОЖЕНИЯ ГРАНИЦ ПУБЛИЧНОГО СЕРВИТУТА

в целях размещения подстанции Вторая 110/35/6 кВ



Масштаб 1:2000

Используемые условные знаки и обозначения:

- 1 • обозначение характерной точки проектной границы публичного сервитута
- проектная граница публичного сервитута
- инженерное сооружение, для эксплуатации которого устанавливается публичный сервитут
- границы земельных участков, в отношении которых испрашивается публичный сервитут



**ДЕПАРТАМЕНТ ГОСУДАРСТВЕННОГО ИМУЩЕСТВА
И ЗЕМЕЛЬНЫХ ОТНОШЕНИЙ ЗАБАЙКАЛЬСКОГО КРАЯ
РАСПОРЯЖЕНИЕ**

г. Чита

04.07.2025

2660/р

Об установлении публичного сервитута

В соответствии со статьей 23 и главой V⁷ Земельного кодекса Российской Федерации, постановлением Правительства Российской Федерации от 24 февраля 2009 года № 160 «О порядке установления охранных зон объектов электросетевого хозяйства и особых условий использования земельных участков, расположенных в границах таких зон», законом Забайкальского края от 1 апреля 2019 года № 152-ЗЗК «О регулировании земельных отношений на территории Забайкальского края», со статьей 4.1 Закона Забайкальского края от 29 декабря 2008 года № 133-ЗЗК «О градостроительной деятельности в Забайкальском крае», Постановления Правительства Забайкальского края от 28 февраля 2013 года № 100 «Об утверждении схемы территориального планирования Забайкальского края»:

1. Установить в интересах Публичного акционерного общества «Россети Сибирь» (далее – ПАО «Россети Сибирь») (ОГРН 1052460054327, ИНН 2460069527) публичный сервитут в отношении земельных участков, в целях эксплуатации объектов электросетевого хозяйства «Здание ОПУ ПС Казаново 110/35/10», (далее – публичный сервитут) в соответствии с перечнем земельных участков согласно приложению 1 к настоящему распоряжению (далее – Перечень), сроком на 49 лет.

2. Утвердить границы публичного сервитута согласно приложению 2.

3. Определить, что срок, в течение которого использование земельных участков согласно Перечню и (или) расположенных на нем объектов недвижимого имущества в соответствии с их разрешенным использованием будет невозможно или существенно затруднено в связи с осуществлением публичного сервитута, при необходимости устанавливается ПАО «Россети Сибирь»: не более 3 месяцев.

4. ПАО «Россети Сибирь»:

1) вправе в установленных границах публичного сервитута осуществлять в соответствии с требованиями законодательства Российской

Федерации деятельность, для обеспечения которой установлен публичный сервитут;

2) вправе приступить к осуществлению публичного сервитута после внесения платы за публичный сервитут, но не ранее даты внесения сведений о публичном сервитуте в Единый государственный реестр недвижимости;

3) вправе требовать от лиц соблюдения ограничений, установленных публичным сервитутом, и режима зоны с особыми условиями использования территории, устанавливаемой в связи с осуществлением деятельности, в целях обеспечения которой установлен публичный сервитут;

4) вправе до окончания срока публичного сервитута обратиться с ходатайством об установлении публичного сервитута на новый срок;

5) вправе отказаться от осуществления публичного сервитута в любое время, при этом такой отказ не освобождает его от обязанностей, установленных пунктами 8 и 9 статьи 39⁵⁰ Земельного кодекса Российской Федерации;

6) обязано представить в Департамент государственного имущества и земельных отношений Забайкальского края (далее – Департамент) график проведения работ при осуществлении деятельности, для обеспечения которой устанавливается публичный сервитут, в течение 30 дней со дня установления публичного сервитута;

7) обязано до начала работ заключить с собственниками, землепользователями и арендаторами земельных участков соглашения об осуществлении публичного сервитута на срок, соответствующий сроку публичного сервитута;

8) обязано обеспечить приведение земельных участков, в отношении которых устанавливается публичный сервитут, указанных в Перечне, в состояние, пригодное для их использования в соответствии с видом разрешенного использования, в сроки, предусмотренные пунктом 8 статьи 39⁵⁰ Земельного кодекса Российской Федерации;

9) обязано снести объекты, размещенные им на основании публичного сервитута, и осуществить при необходимости рекультивацию земельного участка в срок не позднее, чем 6 месяцев с момента прекращения публичного сервитута.

5. Департаменту:

1) обеспечить размещение настоящего распоряжения на официальном сайте Департамента в информационно-телекоммуникационной сети «Интернет»;

2) направить копию настоящего распоряжения в Управление Федеральной службы государственной регистрации, кадастра и картографии по Забайкальскому краю;

3) направить копию настоящего распоряжения в адрес ПАО «Россети Сибирь»;

4) обеспечить утверждение графика проведения работ после представления ПАО «Россети Сибирь» в соответствии с подпунктом 6 пункта 4 настоящего распоряжения.

6. Порядок установления зон с особыми условиями использования территорий и содержание ограничений прав на земельные участки в границах таких зон определены постановлением Правительства Российской Федерации от 24 февраля 2009 года № 160 «О порядке установления охранных зон объектов электросетевого хозяйства и особых условий использования земельных участков, расположенных в границах таких зон».

7. Порядок расчета и внесения платы за публичный сервитут не устанавливается в соответствии с пунктом 4 статьи 3.6 Федерального закона от 25 октября 2001 года № 137-ФЗ «О введении в действие Земельного кодекса Российской Федерации».

8. Переход прав на инженерное сооружение, принадлежащее ПАО «Россети Сибирь» и расположенное в границах публичного сервитута, влечет за собой переход публичного сервитута к новому собственнику инженерного сооружения. При этом такой переход не является основанием для изменения условий осуществления публичного сервитута.

9. Публичный сервитут считается установленным со дня внесения сведений о нем в Единый государственный реестр недвижимости.

Руководитель



Д.Е. Запольский



ПРИЛОЖЕНИЕ 1

к распоряжению Департамента государственного
имущества и земельных отношений
Забайкальского края

04.07.2025 № 26601Р

ПЕРЕЧЕНЬ
земельных участков, в отношении которых устанавливается
публичный сервитут

75:24:210111:18	Российская Федерация, Забайкальский край, Шилкинский район, с. Казаново, ул. Молчанова, земельный участок 59
75:24:210111:13 (E3 75:24:000000:107)	Российская Федерация, Забайкальский край, Шилкинский район, с. Казаново
75:24:210111:24 (E3 75:24:000000:128)	Российская Федерация, Забайкальский край, Шилкинский район, с. Казаново
75:24:210111:23 (E3 75:24:000000:128)	Российская Федерация, Забайкальский край, Шилкинский район, с. Казаново
75:24:210111:39 (E3 75:24:000000:152)	Российская Федерация, Забайкальский край, Шилкинский район, с. Казаново
75:24:210111:43 (E3 75:24:000000:149)	Российская Федерация, Забайкальский край, Шилкинский район
75:24:210111:48 (E3 75:24:210102:16)	Российская Федерация, Забайкальский край, Шилкинский район, с. Казаново
75:24:210111:30 (E3 75:24:000000:129)	Российская Федерация, Забайкальский край, Шилкинский район, с. Казаново
75:24:210111:15 (E3 75:24:000000:108)	Российская Федерация, Забайкальский край, Шилкинский район
75:24:210111:14 (E3 75:24:000000:108)	Российская Федерация, Забайкальский край, Шилкинский район
75:24:210111:33 (E3 75:24:000000:130)	Российская Федерация, Забайкальский край, Шилкинский район, с. Казаново
75:24:210111	Российская Федерация, Забайкальский край, Шилкинский район

ГРАФИЧЕСКОЕ ОПИСАНИЕ МЕСТОПОЛОЖЕНИЯ
ГРАНИЦ ПУБЛИЧНОГО СЕРВИТУТА

ОПИСАНИЕ ГРАНИЦ ПУБЛИЧНОГО СЕРВИТУТА

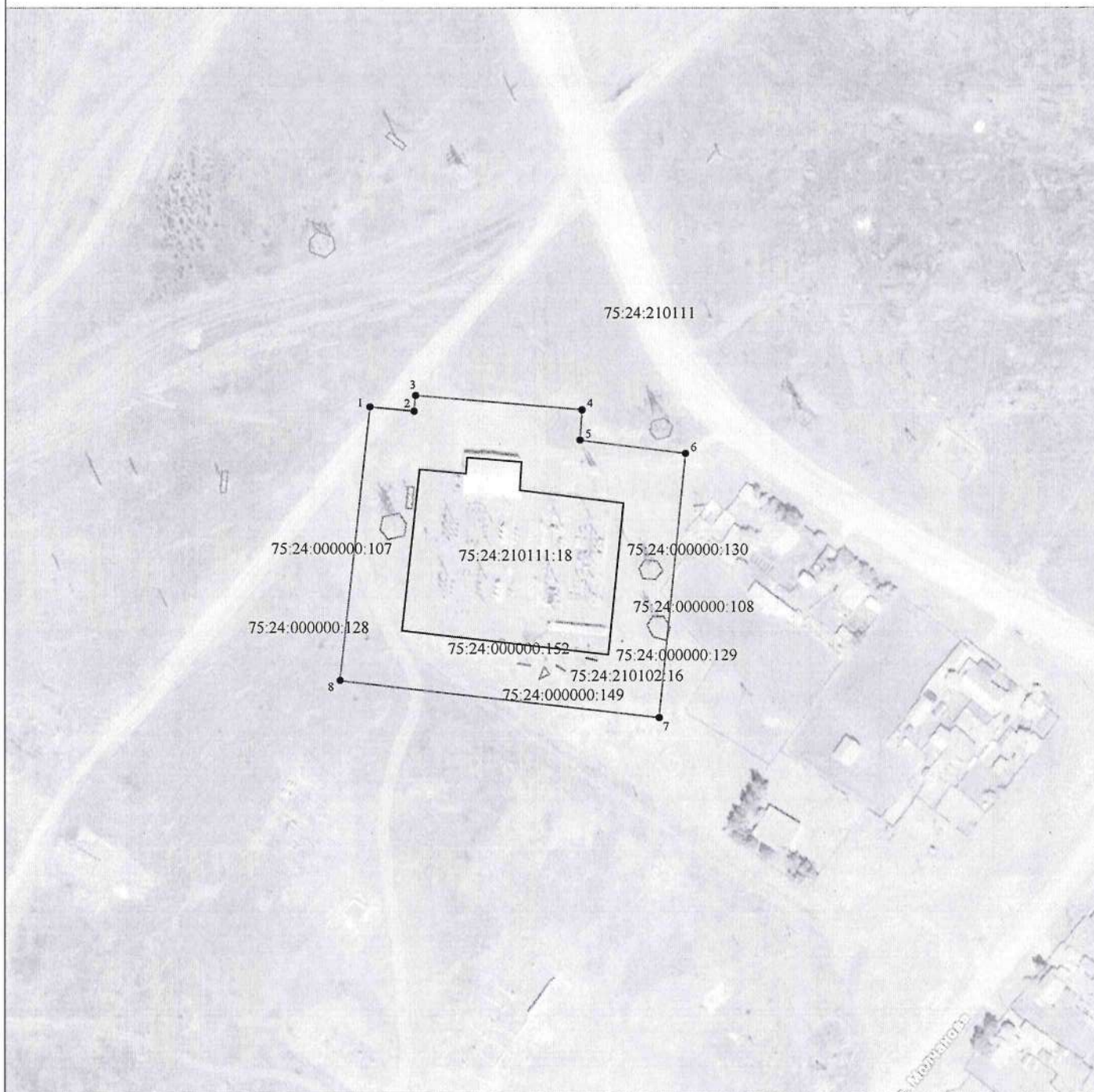
в целях размещения Здание ОПУ ПС Казаново 110/35/10

1. Местоположение: Забайкальский край, Шилкинский район, с. Казаново				
2. Система координат: МСК-75, 3 зона				
3. Сведения о характерных точках границ				
Обозначение характерных точек границ	Координаты, м		Метод определения координат характерной точки	Средняя квадратическая погрешность положения характерной точки (M _t), м
	X	Y		
1	2	3	4	5
1	628 417,06	3 307 017,57	метод спутниковых геодезических измерений	1,0
2	628 415,54	3 307 033,83	метод спутниковых геодезических измерений	1,0
3	628 421,21	3 307 034,30	метод спутниковых геодезических измерений	1,0
4	628 419,57	3 307 053,40	метод спутниковых геодезических измерений	1,0
5	628 409,67	3 307 052,79	метод спутниковых геодезических измерений	1,0
6	628 405,14	3 307 089,11	метод спутниковых геодезических измерений	1,0
7	628 352,05	3 307 083,80	метод спутниковых геодезических измерений	1,0
8	628 360,46	3 307 011,33	метод спутниковых геодезических измерений	1,0

ГРАФИЧЕСКОЕ ОПИСАНИЕ МЕСТОПОЛОЖЕНИЯ ГРАНИЦ ПУБЛИЧНОГО СЕРВИТУТА

СХЕМА РАСПОЛОЖЕНИЯ ГРАНИЦ ПУБЛИЧНОГО СЕРВИТУТА

в целях размещения Здание ОПУ ПС Казаново 110/35/10



Масштаб 1:2000

Используемые условные знаки и обозначения:

- 1 • обозначение характерной точки проектной границы публичного сервитута
- проектная граница публичного сервитута
- инженерное сооружение, для эксплуатации которого устанавливается публичный сервитут
- границы земельных участков, в отношении которых испрашивается публичный сервитут



**ДЕПАРТАМЕНТ ГОСУДАРСТВЕННОГО ИМУЩЕСТВА
И ЗЕМЕЛЬНЫХ ОТНОШЕНИЙ ЗАБАЙКАЛЬСКОГО КРАЯ
РАСПОРЯЖЕНИЕ**

г. Чита

06.10.2025

4244/р

Об установлении публичного сервитута

В соответствии со статьей 23 и главой V⁷ Земельного кодекса Российской Федерации, постановлением Правительства Российской Федерации от 24 февраля 2009 года № 160 «О порядке установления охранных зон объектов электросетевого хозяйства и особых условий использования земельных участков, расположенных в границах таких зон», законом Забайкальского края от 1 апреля 2019 года № 152-ЗЗК «О регулировании земельных отношений на территории Забайкальского края», со статьей 4.1 Закона Забайкальского края от 29 декабря 2008 года № 133-ЗЗК «О градостроительной деятельности в Забайкальском крае», Постановления Правительства Забайкальского края от 28 февраля 2013 года № 100 «Об утверждении схемы территориального планирования Забайкальского края»:

1. Установить в интересах Публичного акционерного общества «Россети Сибирь» (далее – ПАО «Россети Сибирь») (ОГРН 1052460054327, ИНН 2460069527) публичный сервитут в отношении земельных участков, в целях эксплуатации объектов электросетевого хозяйства «110/35/10/ кВ «Агинская», (далее – публичный сервитут) в соответствии с перечнем земельных участков согласно приложению 1 к настоящему распоряжению (далее – Перечень), сроком на 49 лет.

2. Утвердить границы публичного сервитута согласно приложению 2.

3. Определить, что срок, в течение которого использование земельных участков согласно Перечню и (или) расположенных на нем объектов недвижимого имущества в соответствии с их разрешенным использованием будет невозможно или существенно затруднено в связи с осуществлением публичного сервитута, при необходимости устанавливается ПАО «Россети Сибирь»: не более 3 месяцев.

4. ПАО «Россети Сибирь»:

1) вправе в установленных границах публичного сервитута осуществлять в соответствии с требованиями законодательства Российской

Федерации деятельность, для обеспечения которой установлен публичный сервитут;

2) вправе приступить к осуществлению публичного сервитута после внесения платы за публичный сервитут, но не ранее даты внесения сведений о публичном сервитуте в Единый государственный реестр недвижимости;

3) вправе требовать от лиц соблюдения ограничений, установленных публичным сервитутом, и режима зоны с особыми условиями использования территории, устанавливаемой в связи с осуществлением деятельности, в целях обеспечения которой установлен публичный сервитут;

4) вправе до окончания срока публичного сервитута обратиться с ходатайством об установлении публичного сервитута на новый срок;

5) вправе отказаться от осуществления публичного сервитута в любое время, при этом такой отказ не освобождает его от обязанностей, установленных пунктами 8 и 9 статьи 39⁵⁰ Земельного кодекса Российской Федерации;

6) обязано представить в Департамент государственного имущества и земельных отношений Забайкальского края (далее – Департамент) график проведения работ при осуществлении деятельности, для обеспечения которой устанавливается публичный сервитут, в течение 30 дней со дня установления публичного сервитута;

7) обязано до начала работ заключить с собственниками, землепользователями и арендаторами земельных участков соглашения об осуществлении публичного сервитута на срок, соответствующий сроку публичного сервитута;

8) обязано обеспечить приведение земельных участков, в отношении которых устанавливается публичный сервитут, указанных в Перечне, в состояние, пригодное для их использования в соответствии с видом разрешенного использования, в сроки, предусмотренные пунктом 8 статьи 39⁵⁰ Земельного кодекса Российской Федерации;

9) обязано снести объекты, размещенные им на основании публичного сервитута, и осуществить при необходимости рекультивацию земельного участка в срок не позднее, чем 6 месяцев с момента прекращения публичного сервитута.

5. Департаменту:

1) обеспечить размещение настоящего распоряжения на официальном сайте Департамента в информационно-телекоммуникационной сети «Интернет»;

2) направить копию настоящего распоряжения в Управление Федеральной службы государственной регистрации, кадастра и картографии по Забайкальскому краю;

3) направить копию настоящего распоряжения в адрес ПАО «Россети Сибирь»;

4) обеспечить утверждение графика проведения работ после представления ПАО «Россети Сибирь» в соответствии с подпунктом 6 пункта 4 настоящего распоряжения.

6. Порядок установления зон с особыми условиями использования территорий и содержание ограничений прав на земельные участки в границах таких зон определены постановлением Правительства Российской Федерации от 24 февраля 2009 года № 160 «О порядке установления охранных зон объектов электросетевого хозяйства и особых условий использования земельных участков, расположенных в границах таких зон».

7. Порядок расчета и внесения платы за публичный сервитут не устанавливается в соответствии с пунктом 4 статьи 3.6 Федерального закона от 25 октября 2001 года № 137-ФЗ «О введении в действие Земельного кодекса Российской Федерации».

8. Переход прав на инженерное сооружение, принадлежащее ПАО «Россети Сибирь» и расположенное в границах публичного сервитута, влечет за собой переход публичного сервитута к новому собственнику инженерного сооружения. При этом такой переход не является основанием для изменения условий осуществления публичного сервитута.

9. Публичный сервитут считается установленным со дня внесения сведений о нем в Единый государственный реестр недвижимости.

И.о. руководителя



Д.А. Тычкайлов



к распоряжению Департамента государственного
имущества и земельных отношений
Забайкальского края

ПЕРЕЧЕНЬ
земельных участков, в отношении которых устанавливается
публичный сервитут

80:01:180181:287	Российская Федерация, Забайкальский край, р-н Агинский, пгт Агинское
80:01:000000:134	Российская Федерация, Забайкальский край, р-н Агинский, пгт Агинское
80:01:000000:254	Российская Федерация, Забайкальский край, р-н Агинский, пгт Агинское
80:01:180181	Российская Федерация, Забайкальский край, р-н Агинский, пгт Агинское

ГРАФИЧЕСКОЕ ОПИСАНИЕ МЕСТОПОЛОЖЕНИЯ ГРАНИЦ ПУБЛИЧНОГО СЕРВИТУТА

СХЕМА РАСПОЛОЖЕНИЯ ГРАНИЦ ПУБЛИЧНОГО СЕРВИТУТА

в целях размещения подстанции 110/35/10 кВ "Агинская"



Масштаб 1:2000

Используемые условные знаки и обозначения:

- 1 • обозначение характерной точки проектной границы публичного сервитута
- проектная граница публичного сервитута
- инженерное сооружение, для эксплуатации которого устанавливается публичный сервитут
- границы земельных участков, в отношении которых испрашивается публичный сервитут

ГРАФИЧЕСКОЕ ОПИСАНИЕ МЕСТОПОЛОЖЕНИЯ
ГРАНИЦ ПУБЛИЧНОГО СЕРВИТУТА

ОПИСАНИЕ ГРАНИЦ ПУБЛИЧНОГО СЕРВИТУТА

в целях размещения подстанции 110/35/10 кВ "Агинская"

1. Местоположение: Забайкальский край, Агинский район, пгт. Агинское				
2. Система координат: МСК-75, 3 зона				
3. Сведения о характерных точках границ				
Обозначение характерных точек границ	Координаты, м		Метод определения координат характерной точки	Средняя квадратическая погрешность положения характерной точки (Mt), м
	X	Y		
1	2	3	4	5
1	550 942,17	3 215 921,32	метод спутниковых геодезических измерений	1,0
2	551 029,98	3 215 998,15	метод спутниковых геодезических измерений	1,0
3	550 997,08	3 216 035,54	метод спутниковых геодезических измерений	1,0
4	550 992,69	3 216 031,39	метод спутниковых геодезических измерений	1,0
5	550 972,60	3 216 053,82	метод спутниковых геодезических измерений	1,0
6	550 889,23	3 215 980,75	метод спутниковых геодезических измерений	1,0
1	550 942,17	3 215 921,32	метод спутниковых геодезических измерений	1,0



**ДЕПАРТАМЕНТ ГОСУДАРСТВЕННОГО ИМУЩЕСТВА
И ЗЕМЕЛЬНЫХ ОТНОШЕНИЙ ЗАБАЙКАЛЬСКОГО КРАЯ
РАСПОРЯЖЕНИЕ**

06.10.2025

г. Чита

4240/p

Об установлении публичного сервитута

В соответствии со статьей 23 и главой V⁷ Земельного кодекса Российской Федерации, постановлением Правительства Российской Федерации от 24 февраля 2009 года № 160 «О порядке установления охранных зон объектов электросетевого хозяйства и особых условий использования земельных участков, расположенных в границах таких зон», законом Забайкальского края от 1 апреля 2019 года № 152-33К «О регулировании земельных отношений на территории Забайкальского края», со статьей 4.1 Закона Забайкальского края от 29 декабря 2008 года № 133-33К «О градостроительной деятельности в Забайкальском крае», Постановления Правительства Забайкальского края от 28 февраля 2013 года № 100 «Об утверждении схемы территориального планирования Забайкальского края»:

1. Установить в интересах Публичного акционерного общества «Россети Сибирь» (далее – ПАО «Россети Сибирь») (ОГРН 1052460054327, ИНН 2460069527) публичный сервитут в отношении земельных участков, в целях эксплуатации объектов электросетевого хозяйства № 2468 ПС «Объект 2468 35/10» (Аргунь)), (далее – публичный сервитут) в соответствии с перечнем земельных участков согласно приложению 1 к настоящему распоряжению (далее – Перечень), сроком на 49 лет.

2. Утвердить границы публичного сервитута согласно приложению 2.

3. Определить, что срок, в течение которого использование земельных участков согласно Перечню и (или) расположенных на нем объектов недвижимого имущества в соответствии с их разрешенным использованием будет невозможно или существенно затруднено в связи с осуществлением публичного сервитута, при необходимости устанавливается ПАО «Россети Сибирь»: не более 3 месяцев.

4. ПАО «Россети Сибирь»:

1) вправе в установленных границах публичного сервитута осуществлять в соответствии с требованиями законодательства Российской

Федерации деятельность, для обеспечения которой установлен публичный сервитут;

2) вправе приступить к осуществлению публичного сервитута после внесения платы за публичный сервитут, но не ранее даты внесения сведений о публичном сервитуте в Единый государственный реестр недвижимости;

3) вправе требовать от лиц соблюдения ограничений, установленных публичным сервитутом, и режима зоны с особыми условиями использования территории, устанавливаемой в связи с осуществлением деятельности, в целях обеспечения которой установлен публичный сервитут;

4) вправе до окончания срока публичного сервитута обратиться с ходатайством об установлении публичного сервитута на новый срок;

5) вправе отказаться от осуществления публичного сервитута в любое время, при этом такой отказ не освобождает его от обязанностей, установленных пунктами 8 и 9 статьи 39⁵⁰ Земельного кодекса Российской Федерации;

6) обязано представить в Департамент государственного имущества и земельных отношений Забайкальского края (далее – Департамент) график проведения работ при осуществлении деятельности, для обеспечения которой устанавливается публичный сервитут, в течение 30 дней со дня установления публичного сервитута;

7) обязано до начала работ заключить с собственниками, землепользователями и арендаторами земельных участков соглашения об осуществлении публичного сервитута на срок, соответствующий сроку публичного сервитута;

8) обязано обеспечить приведение земельных участков, в отношении которых устанавливается публичный сервитут, указанных в Перечне, в состояние, пригодное для их использования в соответствии с видом разрешенного использования, в сроки, предусмотренные пунктом 8 статьи 39⁵⁰ Земельного кодекса Российской Федерации;

9) обязано снести объекты, размещенные им на основании публичного сервитута, и осуществить при необходимости рекультивацию земельного участка в срок не позднее, чем 6 месяцев с момента прекращения публичного сервитута.

5. Департаменту:

1) обеспечить размещение настоящего распоряжения на официальном сайте Департамента в информационно-телекоммуникационной сети «Интернет»;

2) направить копию настоящего распоряжения в Управление Федеральной службы государственной регистрации, кадастра и картографии по Забайкальскому краю;

3) направить копию настоящего распоряжения в адрес ПАО «Россети Сибирь»;

4) обеспечить утверждение графика проведения работ после представления ПАО «Россети Сибирь» в соответствии с подпунктом 6 пункта 4 настоящего распоряжения.

6. Порядок установления зон с особыми условиями использования территорий и содержание ограничений прав на земельные участки в границах таких зон определены постановлением Правительства Российской Федерации от 24 февраля 2009 года № 160 «О порядке установления охранных зон объектов электросетевого хозяйства и особых условий использования земельных участков, расположенных в границах таких зон».

7. Порядок расчета и внесения платы за публичный сервитут не устанавливается в соответствии с пунктом 4 статьи 3.6 Федерального закона от 25 октября 2001 года № 137-ФЗ «О введении в действие Земельного кодекса Российской Федерации».

8. Переход прав на инженерное сооружение, принадлежащее ПАО «Россети Сибирь» и расположенное в границах публичного сервитута, влечет за собой переход публичного сервитута к новому собственнику инженерного сооружения. При этом такой переход не является основанием для изменения условий осуществления публичного сервитута.

9. Публичный сервитут считается установленным со дня внесения сведений о нем в Единый государственный реестр недвижимости.

И.о. руководителя



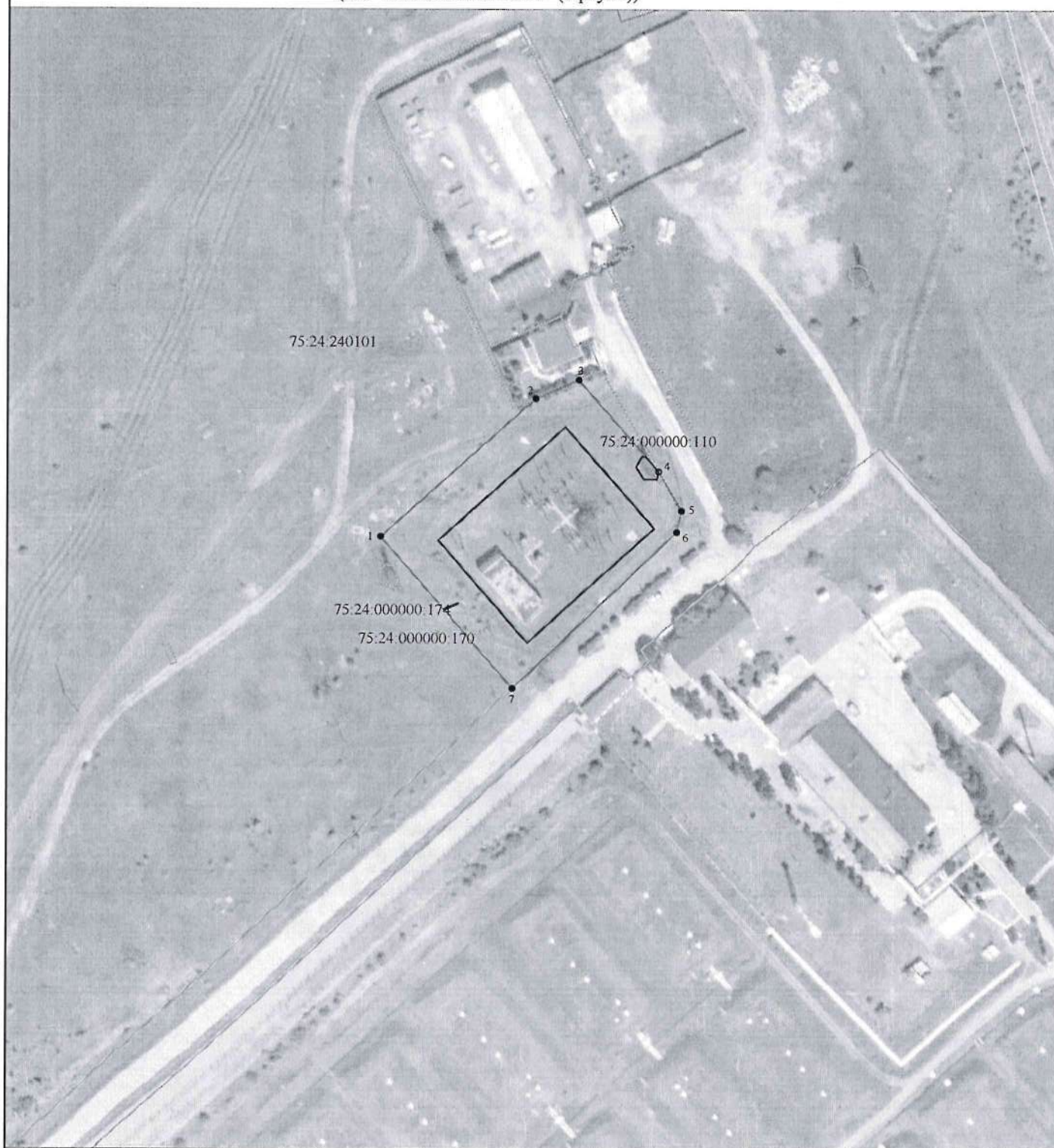
Д.А. Тычкайлов



75:24:240101:31 (E3 75:24:000000:174)	Российская Федерация, Забайкальский край, р-н Шилкинский, г Шилка..
75:24:240101:26 (E3 75:24:000000:170)	Российская Федерация, Забайкальский край, р-н Шилкинский
75:24:240101:22 (E3 75:24:000000:110)	Российская Федерация, Забайкальский край, р-н Шилкинский
75:24:240101:24	Российская Федерация, Забайкальский край, р-н Шилкинский
75:24:240101	Российская Федерация, Забайкальский край, р-н Шилкинский

ГРАФИЧЕСКОЕ ОПИСАНИЕ МЕСТОПОЛОЖЕНИЯ ГРАНИЦ ПУБЛИЧНОГО СЕРВИТУТА

СХЕМА РАСПОЛОЖЕНИЯ ГРАНИЦ ПУБЛИЧНОГО СЕРВИТУТА в целях размещения здания закрытого распределительного устройства объекта №2468 (ПС "Объект 2468 35/10" (Аргунь))



Масштаб 1:2000

Используемые условные знаки и обозначения:

- 1 • обозначение характерной точки проектной границы публичного сервитута
- проектная граница публичного сервитута
- инженерное сооружение, для эксплуатации которого устанавливается публичный сервитут
- границы земельных участков, в отношении которых испрашивается публичный сервитут

**ГРАФИЧЕСКОЕ ОПИСАНИЕ МЕСТОПОЛОЖЕНИЯ
ГРАНИЦ ПУБЛИЧНОГО СЕРВИТУТА**

ОПИСАНИЕ ГРАНИЦ ПУБЛИЧНОГО СЕРВИТУТА

в целях размещения здания закрытого распределительного устройства объекта №2468 (ПС
"Объект 2468 35/10" (Аргунь))

1. Местоположение: Забайкальский край, Шилкинский район, г. Шилка				
2. Система координат: МСК-75, 3 зона				
3. Сведения о характерных точках границ				
Обозначение характерных точек границ	Координаты, м		Метод определения координат характерной точки	Средняя квадратическая погрешность положения характерной точки (M _t), м
	X	Y		
1	2	3	4	5
1	641 217,35	3 318 521,77	метод спутниковых геодезических измерений	1,0
2	641 267,78	3 318 578,29	метод спутниковых геодезических измерений	1,0
3	641 274,52	3 318 594,24	метод спутниковых геодезических измерений	1,0
4	641 241,24	3 318 623,71	метод спутниковых геодезических измерений	1,0
5	641 226,84	3 318 632,08	метод спутниковых геодезических измерений	1,0
6	641 219,20	3 318 630,31	метод спутниковых геодезических измерений	1,0
7	641 161,93	3 318 570,16	метод спутниковых геодезических измерений	1,0
1	641 217,35	3 318 521,77	метод спутниковых геодезических измерений	1,0



**ДЕПАРТАМЕНТ ГОСУДАРСТВЕННОГО ИМУЩЕСТВА
И ЗЕМЕЛЬНЫХ ОТНОШЕНИЙ ЗАБАЙКАЛЬСКОГО КРАЯ
РАСПОРЯЖЕНИЕ**

06.10.2025

г. Чита

4241/р

Об установлении публичного сервитута

В соответствии со статьей 23 и главой V⁷ Земельного кодекса Российской Федерации, постановлением Правительства Российской Федерации от 24 февраля 2009 года № 160 «О порядке установления охранных зон объектов электросетевого хозяйства и особых условий использования земельных участков, расположенных в границах таких зон», законом Забайкальского края от 1 апреля 2019 года № 152-ЗЗК «О регулировании земельных отношений на территории Забайкальского края», со статьей 4.1 Закона Забайкальского края от 29 декабря 2008 года № 133-ЗЗК «О градостроительной деятельности в Забайкальском крае», Постановления Правительства Забайкальского края от 28 февраля 2013 года № 100 «Об утверждении схемы территориального планирования Забайкальского края»:

1. Установить в интересах Публичного акционерного общества «Россети Сибирь» (далее – ПАО «Россети Сибирь») (ОГРН 1052460054327, ИНН 2460069527) публичный сервитут в отношении земельных участков, в целях эксплуатации объектов электросетевого хозяйства «ПС 110/10/ кВ «Бутунтай», (далее – публичный сервитут) в соответствии с перечнем земельных участков согласно приложению 1 к настоящему распоряжению (далее – Перечень), сроком на 49 лет.

2. Утвердить границы публичного сервитута согласно приложению 2.

3. Определить, что срок, в течение которого использование земельных участков согласно Перечню и (или) расположенных на нем объектов недвижимого имущества в соответствии с их разрешенным использованием будет невозможно или существенно затруднено в связи с осуществлением публичного сервитута, при необходимости устанавливается ПАО «Россети Сибирь»: не более 3 месяцев.

4. ПАО «Россети Сибирь»:

1) вправе в установленных границах публичного сервитута осуществлять в соответствии с требованиями законодательства Российской

Федерации деятельность, для обеспечения которой установлен публичный сервитут;

2) вправе приступить к осуществлению публичного сервитута после внесения платы за публичный сервитут, но не ранее даты внесения сведений о публичном сервитуте в Единый государственный реестр недвижимости;

3) вправе требовать от лиц соблюдения ограничений, установленных публичным сервитутом, и режима зоны с особыми условиями использования территории, устанавливаемой в связи с осуществлением деятельности, в целях обеспечения которой установлен публичный сервитут;

4) вправе до окончания срока публичного сервитута обратиться с ходатайством об установлении публичного сервитута на новый срок;

5) вправе отказаться от осуществления публичного сервитута в любое время, при этом такой отказ не освобождает его от обязанностей, установленных пунктами 8 и 9 статьи 39⁵⁰ Земельного кодекса Российской Федерации;

6) обязано представить в Департамент государственного имущества и земельных отношений Забайкальского края (далее – Департамент) график проведения работ при осуществлении деятельности, для обеспечения которой устанавливается публичный сервитут, в течение 30 дней со дня установления публичного сервитута;

7) обязано до начала работ заключить с собственниками, землепользователями и арендаторами земельных участков соглашения об осуществлении публичного сервитута на срок, соответствующий сроку публичного сервитута;

8) обязано обеспечить приведение земельных участков, в отношении которых устанавливается публичный сервитут, указанных в Перечне, в состояние, пригодное для их использования в соответствии с видом разрешенного использования, в сроки, предусмотренные пунктом 8 статьи 39⁵⁰ Земельного кодекса Российской Федерации;

9) обязано снести объекты, размещенные им на основании публичного сервитута, и осуществить при необходимости рекультивацию земельного участка в срок не позднее, чем 6 месяцев с момента прекращения публичного сервитута.

5. Департаменту:

1) обеспечить размещение настоящего распоряжения на официальном сайте Департамента в информационно-телекоммуникационной сети «Интернет»;

2) направить копию настоящего распоряжения в Управление Федеральной службы государственной регистрации, кадастра и картографии по Забайкальскому краю;

3) направить копию настоящего распоряжения в адрес ПАО «Россети Сибирь»;

4) обеспечить утверждение графика проведения работ после представления ПАО «Россети Сибирь» в соответствии с подпунктом 6 пункта 4 настоящего распоряжения.

6. Порядок установления зон с особыми условиями использования территорий и содержание ограничений прав на земельные участки в границах таких зон определены постановлением Правительства Российской Федерации от 24 февраля 2009 года № 160 «О порядке установления охранных зон объектов электросетевого хозяйства и особых условий использования земельных участков, расположенных в границах таких зон».

7. Порядок расчета и внесения платы за публичный сервитут не устанавливается в соответствии с пунктом 4 статьи 3.6 Федерального закона от 25 октября 2001 года № 137-ФЗ «О введении в действие Земельного кодекса Российской Федерации».

8. Переход прав на инженерное сооружение, принадлежащее ПАО «Россети Сибирь» и расположенное в границах публичного сервитута, влечет за собой переход публичного сервитута к новому собственнику инженерного сооружения. При этом такой переход не является основанием для изменения условий осуществления публичного сервитута.

9. Публичный сервитут считается установленным со дня внесения сведений о нем в Единый государственный реестр недвижимости.

И.о. руководителя



Д.А. Тычкайлов

ПРИЛОЖЕНИЕ 1

к распоряжению Департамента государственного
имущества и земельных отношений
Забайкальского края

06.10.2015 № 424/р



ПЕРЕЧЕНЬ
земельных участков, в отношении которых устанавливается
публичный сервитут

75:02:420102:227	Российская Федерация, Забайкальский край, Александрово - Заводский р-н.
75:02:000000:514	Забайкальский край, Александрово - Заводский район, 1870 метров на юго-восток от с. Бутунтай

ГРАФИЧЕСКОЕ ОПИСАНИЕ МЕСТОПОЛОЖЕНИЯ ГРАНИЦ ПУБЛИЧНОГО СЕРВИТУТА

СХЕМА РАСПОЛОЖЕНИЯ ГРАНИЦ ПУБЛИЧНОГО СЕРВИТУТА

в целях размещения ПС 110/10 кВ Бутунтай



Масштаб 1:5000

Используемые условные знаки и обозначения:

- 1 • обозначение характерной точки проектной границы публичного сервитута
- проектная граница публичного сервитута
- инженерное сооружение, для эксплуатации которого устанавливается публичный сервитут
- границы земельных участков, в отношении которых испрашивается публичный сервитут

ГРАФИЧЕСКОЕ ОПИСАНИЕ МЕСТОПОЛОЖЕНИЯ
ГРАНИЦ ПУБЛИЧНОГО СЕРВИТУТА

ОПИСАНИЕ ГРАНИЦ ПУБЛИЧНОГО СЕРВИТУТА

в целях размещения ПС 110/10 кВ Бутунтай

1. Местоположение: Забайкальский край, Александрово-Заводский район				
2. Система координат: МСК-75, 4 зона				
3. Сведения о характерных точках границ				
Обозначение характерных точек границ	Координаты, м		Метод определения координат характерной точки	Средняя квадратическая погрешность положения характерной точки (Mt), м
	X	Y		
1	2	3	4	5
1	501 377,73	4 258 706,36	метод спутниковых геодезических измерений	1,0
2	501 422,65	4 258 833,62	метод спутниковых геодезических измерений	1,0
3	501 326,24	4 258 867,94	метод спутниковых геодезических измерений	1,0
4	501 280,74	4 258 740,48	метод спутниковых геодезических измерений	1,0
1	501 377,73	4 258 706,36	метод спутниковых геодезических измерений	1,0



**ДЕПАРТАМЕНТ ГОСУДАРСТВЕННОГО ИМУЩЕСТВА
И ЗЕМЕЛЬНЫХ ОТНОШЕНИЙ ЗАБАЙКАЛЬСКОГО КРАЯ
РАСПОРЯЖЕНИЕ**

г. Чита

06.10.2025

4246/р

Об установлении публичного сервитута

В соответствии со статьей 23 и главой V⁷ Земельного кодекса Российской Федерации, постановлением Правительства Российской Федерации от 24 февраля 2009 года № 160 «О порядке установления охранных зон объектов электросетевого хозяйства и особых условий использования земельных участков, расположенных в границах таких зон», законом Забайкальского края от 1 апреля 2019 года № 152-ЗЗК «О регулировании земельных отношений на территории Забайкальского края», со статьей 4.1 Закона Забайкальского края от 29 декабря 2008 года № 133-ЗЗК «О градостроительной деятельности в Забайкальском крае», Постановления Правительства Забайкальского края от 28 февраля 2013 года № 100 «Об утверждении схемы территориального планирования Забайкальского края»:

1. Установить в интересах Публичного акционерного общества «Россети Сибирь» (далее – ПАО «Россети Сибирь») (ОГРН 1052460054327, ИНН 2460069527) публичный сервитут в отношении земельных участков, в целях эксплуатации объектов электросетевого хозяйства подстанции ПС «ЖБИ 35/6», (далее – публичный сервитут) в соответствии с перечнем земельных участков согласно приложению 1 к настоящему распоряжению (далее – Перечень), сроком на 49 лет.

2. Утвердить границы публичного сервитута согласно приложению 2.

3. Определить, что срок, в течение которого использование земельных участков согласно Перечню и (или) расположенных на нем объектов недвижимого имущества в соответствии с их разрешенным использованием будет невозможно или существенно затруднено в связи с осуществлением публичного сервитута, при необходимости устанавливается ПАО «Россети Сибирь»: не более 3 месяцев.

4. ПАО «Россети Сибирь»:

1) вправе в установленных границах публичного сервитута осуществлять в соответствии с требованиями законодательства Российской

Федерации деятельность, для обеспечения которой установлен публичный сервитут;

2) вправе приступить к осуществлению публичного сервитута после внесения платы за публичный сервитут, но не ранее даты внесения сведений о публичном сервитуте в Единый государственный реестр недвижимости;

3) вправе требовать от лиц соблюдения ограничений, установленных публичным сервитутом, и режима зоны с особыми условиями использования территории, устанавливаемой в связи с осуществлением деятельности, в целях обеспечения которой установлен публичный сервитут;

4) вправе до окончания срока публичного сервитута обратиться с ходатайством об установлении публичного сервитута на новый срок;

5) вправе отказаться от осуществления публичного сервитута в любое время, при этом такой отказ не освобождает его от обязанностей, установленных пунктами 8 и 9 статьи 39⁵⁰ Земельного кодекса Российской Федерации;

6) обязано представить в Департамент государственного имущества и земельных отношений Забайкальского края (далее – Департамент) график проведения работ при осуществлении деятельности, для обеспечения которой устанавливается публичный сервитут, в течение 30 дней со дня установления публичного сервитута;

7) обязано до начала работ заключить с собственниками, землепользователями и арендаторами земельных участков соглашения об осуществлении публичного сервитута на срок, соответствующий сроку публичного сервитута;

8) обязано обеспечить приведение земельных участков, в отношении которых устанавливается публичный сервитут, указанных в Перечне, в состояние, пригодное для их использования в соответствии с видом разрешенного использования, в сроки, предусмотренные пунктом 8 статьи 39⁵⁰ Земельного кодекса Российской Федерации;

9) обязано снести объекты, размещенные им на основании публичного сервитута, и осуществить при необходимости рекультивацию земельного участка в срок не позднее, чем 6 месяцев с момента прекращения публичного сервитута.

5. Департаменту:

1) обеспечить размещение настоящего распоряжения на официальном сайте Департамента в информационно-телекоммуникационной сети «Интернет»;

2) направить копию настоящего распоряжения в Управление Федеральной службы государственной регистрации, кадастра и картографии по Забайкальскому краю;

3) направить копию настоящего распоряжения в адрес ПАО «Россети Сибирь»;

4) обеспечить утверждение графика проведения работ после представления ПАО «Россети Сибирь» в соответствии с подпунктом 6 пункта 4 настоящего распоряжения.

6. Порядок установления зон с особыми условиями использования территорий и содержание ограничений прав на земельные участки в границах таких зон определены постановлением Правительства Российской Федерации от 24 февраля 2009 года № 160 «О порядке установления охранных зон объектов электросетевого хозяйства и особых условий использования земельных участков, расположенных в границах таких зон».

7. Порядок расчета и внесения платы за публичный сервитут не устанавливается в соответствии с пунктом 4 статьи 3.6 Федерального закона от 25 октября 2001 года № 137-ФЗ «О введении в действие Земельного кодекса Российской Федерации».

8. Переход прав на инженерное сооружение, принадлежащее ПАО «Россети Сибирь» и расположенное в границах публичного сервитута, влечет за собой переход публичного сервитута к новому собственнику инженерного сооружения. При этом такой переход не является основанием для изменения условий осуществления публичного сервитута.

9. Публичный сервитут считается установленным со дня внесения сведений о нем в Единый государственный реестр недвижимости.

И.о. руководителя



Д.А. Тычкайлов



ПРИЛОЖЕНИЕ 1

к распоряжению Департамента государственного
имущества и земельных отношений
Забайкальского края

06.10.2021 № 4246/р

ПЕРЕЧЕНЬ
земельных участков, в отношении которых устанавливается
публичный сервитут

75:24:240209:37	Российская Федерация, Забайкальский край, р-н Шилкинский, г Шилка, ул. Котовского, д 4.
75:24:240209	Российская Федерация, Забайкальский край, р-н Шилкинский

ГРАФИЧЕСКОЕ ОПИСАНИЕ МЕСТОПОЛОЖЕНИЯ ГРАНИЦ ПУБЛИЧНОГО СЕРВИТУТА

СХЕМА РАСПОЛОЖЕНИЯ ГРАНИЦ ПУБЛИЧНОГО СЕРВИТУТА

в целях размещения ПС "ЖБИ 35/6"



Масштаб 1:2000

Используемые условные знаки и обозначения:

- 1 • обозначение характерной точки проектной границы публичного сервитута
- проектная граница публичного сервитута
- инженерное сооружение, для эксплуатации которого устанавливается публичный сервитут
- границы земельных участков, в отношении которых испрашивается публичный сервитут

ГРАФИЧЕСКОЕ ОПИСАНИЕ МЕСТОПОЛОЖЕНИЯ
ГРАНИЦ ПУБЛИЧНОГО СЕРВИТУТА

ОПИСАНИЕ ГРАНИЦ ПУБЛИЧНОГО СЕРВИТУТА

в целях размещения ПС "ЖБИ 35/6"

1. Местоположение: Забайкальский край, Шилкинский район, г. Шилка				
2. Система координат: МСК-75, 3 зона				
3. Сведения о характерных точках границ				
Обозначение характерных точек границ	Координаты, м		Метод определения координат характерной точки	Средняя квадратическая погрешность положения характерной точки (Mt), м
	X	Y		
1	2	3	4	5
1	637 542,39	3 321 196,61	метод спутниковых геодезических измерений	1,0
2	637 555,21	3 321 254,27	метод спутниковых геодезических измерений	1,0
3	637 505,00	3 321 264,54	метод спутниковых геодезических измерений	1,0
4	637 489,17	3 321 209,45	метод спутниковых геодезических измерений	1,0
1	637 542,39	3 321 196,61	метод спутниковых геодезических измерений	1,0



**ДЕПАРТАМЕНТ ГОСУДАРСТВЕННОГО ИМУЩЕСТВА
И ЗЕМЕЛЬНЫХ ОТНОШЕНИЙ ЗАБАЙКАЛЬСКОГО КРАЯ
РАСПОРЯЖЕНИЕ**

г. Чита

06.10.2025

4245/р

Об установлении публичного сервитута

В соответствии со статьей 23 и главой V⁷ Земельного кодекса Российской Федерации, постановлением Правительства Российской Федерации от 24 февраля 2009 года № 160 «О порядке установления охранных зон объектов электросетевого хозяйства и особых условий использования земельных участков, расположенных в границах таких зон», законом Забайкальского края от 1 апреля 2019 года № 152-ЗЗК «О регулировании земельных отношений на территории Забайкальского края», со статьей 4.1 Закона Забайкальского края от 29 декабря 2008 года № 133-ЗЗК «О градостроительной деятельности в Забайкальском крае», Постановления Правительства Забайкальского края от 28 февраля 2013 года № 100 «Об утверждении схемы территориального планирования Забайкальского края»:

1. Установить в интересах Публичного акционерного общества «Россети Сибирь» (далее – ПАО «Россети Сибирь») (ОГРН 1052460054327, ИНН 2460069527) публичный сервитут в отношении земель в кадастровом квартале 75:23:070102, в целях эксплуатации объектов электросетевого хозяйства «ОРУ 35/10 кВ ПС Копунь», (далее – публичный сервитут), сроком на 49 лет.

2. Утвердить границы публичного сервитута согласно приложению 2.

3. Определить, что срок, в течение которого использование земельных участков согласно Перечню и (или) расположенных на нем объектов недвижимого имущества в соответствии с их разрешенным использованием будет невозможно или существенно затруднено в связи с осуществлением публичного сервитута, при необходимости устанавливается ПАО «Россети Сибирь»: не более 3 месяцев.

4. ПАО «Россети Сибирь»:

1) вправе в установленных границах публичного сервитута осуществлять в соответствии с требованиями законодательства Российской Федерации деятельность, для обеспечения которой установлен публичный сервитут;

2) вправе приступить к осуществлению публичного сервитута после внесения платы за публичный сервитут, но не ранее даты внесения сведений о публичном сервитуте в Единый государственный реестр недвижимости;

3) вправе требовать от лиц соблюдения ограничений, установленных публичным сервитутом, и режима зоны с особыми условиями использования территории, устанавливаемой в связи с осуществлением деятельности, в целях обеспечения которой установлен публичный сервитут;

4) вправе до окончания срока публичного сервитута обратиться с ходатайством об установлении публичного сервитута на новый срок;

5) вправе отказаться от осуществления публичного сервитута в любое время, при этом такой отказ не освобождает его от обязанностей, установленных пунктами 8 и 9 статьи 39⁵⁰ Земельного кодекса Российской Федерации;

6) обязано представить в Департамент государственного имущества и земельных отношений Забайкальского края (далее – Департамент) график проведения работ при осуществлении деятельности, для обеспечения которой устанавливается публичный сервитут, в течение 30 дней со дня установления публичного сервитута;

7) обязано до начала работ заключить с собственниками, землепользователями и арендаторами земельных участков соглашения об осуществлении публичного сервитута на срок, соответствующий сроку публичного сервитута;

8) обязано обеспечить приведение земельных участков, в отношении которых устанавливается публичный сервитут, указанных в Перечне, в состояние, пригодное для их использования в соответствии с видом разрешенного использования, в сроки, предусмотренные пунктом 8 статьи 39⁵⁰ Земельного кодекса Российской Федерации;

9) обязано снести объекты, размещенные им на основании публичного сервитута, и осуществить при необходимости рекультивацию земельного участка в срок не позднее, чем 6 месяцев с момента прекращения публичного сервитута.

5. Департаменту:

1) обеспечить размещение настоящего распоряжения на официальном сайте Департамента в информационно-телекоммуникационной сети «Интернет»;

2) направить копию настоящего распоряжения в Управление Федеральной службы государственной регистрации, кадастра и картографии по Забайкальскому краю;

3) направить копию настоящего распоряжения в адрес ПАО «Россети Сибирь»;

4) обеспечить утверждение графика проведения работ после представления ПАО «Россети Сибирь» в соответствии с подпунктом 6 пункта 4 настоящего распоряжения.

6. Порядок установления зон с особыми условиями использования территорий и содержание ограничений прав на земельные участки в границах таких зон определены постановлением Правительства Российской Федерации

от 24 февраля 2009 года № 160 «О порядке установления охранных зон объектов электросетевого хозяйства и особых условий использования земельных участков, расположенных в границах таких зон».

7. Порядок расчета и внесения платы за публичный сервитут не устанавливается в соответствии с пунктом 4 статьи 3.6 Федерального закона от 25 октября 2001 года № 137-ФЗ «О введении в действие Земельного кодекса Российской Федерации».

8. Переход прав на инженерное сооружение, принадлежащее ПАО «Россети Сибирь» и расположенное в границах публичного сервитута, влечет за собой переход публичного сервитута к новому собственнику инженерного сооружения. При этом такой переход не является основанием для изменения условий осуществления публичного сервитута.

9. Публичный сервитут считается установленным со дня внесения сведений о нем в Единый государственный реестр недвижимости.

И.о. руководителя



Д.А. Тычкайлов

ГРАФИЧЕСКОЕ ОПИСАНИЕ МЕСТОПОЛОЖЕНИЯ ГРАНИЦ ПУБЛИЧНОГО СЕРВИТУТА

СХЕМА РАСПОЛОЖЕНИЯ ГРАНИЦ ПУБЛИЧНОГО СЕРВИТУТА

в целях размещения ОРУ 35/10 кВ ПС Копунь



Масштаб 1:2000

Используемые условные знаки и обозначения:

- 1 • обозначение характерной точки проектной границы публичного сервитута
- проектная граница публичного сервитута
- инженерное сооружение, для эксплуатации которого устанавливается публичный сервитут
- границы земельных участков, в отношении которых испрашивается публичный сервитут

ГРАФИЧЕСКОЕ ОПИСАНИЕ МЕСТОПОЛОЖЕНИЯ
ГРАНИЦ ПУБЛИЧНОГО СЕРВИТУТА

ОПИСАНИЕ ГРАНИЦ ПУБЛИЧНОГО СЕРВИТУТА

в целях размещения ОРУ 35/10 кВ ПС Копунь

1. Местоположение: Забайкальский край, Шелопугинский район, с. Копунь				
2. Система координат: МСК-75, 4 зона				
3. Сведения о характерных точках границ				
Обозначение характерных точек границ	Координаты, м		Метод определения координат характерной точки	Средняя квадратическая погрешность положения характерной точки (Mt), м
	X	Y		
1	2	3	4	5
1	637 424,72	4 223 859,72	метод спутниковых геодезических измерений	1,0
2	637 417,37	4 223 901,91	метод спутниковых геодезических измерений	1,0
3	637 375,05	4 223 896,34	метод спутниковых геодезических измерений	1,0
4	637 382,13	4 223 854,42	метод спутниковых геодезических измерений	1,0
1	637 424,72	4 223 859,72	метод спутниковых геодезических измерений	1,0



**ДЕПАРТАМЕНТ ГОСУДАРСТВЕННОГО ИМУЩЕСТВА
И ЗЕМЕЛЬНЫХ ОТНОШЕНИЙ ЗАБАЙКАЛЬСКОГО КРАЯ
РАСПОРЯЖЕНИЕ**

06.10.2025

г. Чита

4238/р

Об установлении публичного сервитута

В соответствии со статьей 23 и главой V⁷ Земельного кодекса Российской Федерации, постановлением Правительства Российской Федерации от 24 февраля 2009 года № 160 «О порядке установления охранных зон объектов электросетевого хозяйства и особых условий использования земельных участков, расположенных в границах таких зон», законом Забайкальского края от 1 апреля 2019 года № 152-33К «О регулировании земельных отношений на территории Забайкальского края», со статьей 4.1 Закона Забайкальского края от 29 декабря 2008 года № 133-33К «О градостроительной деятельности в Забайкальском крае», Постановления Правительства Забайкальского края от 28 февраля 2013 года № 100 «Об утверждении схемы территориального планирования Забайкальского края»:

1. Установить в интересах Публичного акционерного общества «Россети Сибирь» (далее – ПАО «Россети Сибирь») (ОГРН 1052460054327; ИНН 2460069527) публичный сервитут в отношении земельных участков, в целях эксплуатации объектов электросетевого хозяйства «ПС Молодёжный 35/10», (далее – публичный сервитут) в соответствии с перечнем земельных участков согласно приложению 1 к настоящему распоряжению (далее – Перечень), сроком на 49 лет.

2. Утвердить границы публичного сервитута согласно приложению 2.

3. Определить, что срок, в течение которого использование земельных участков согласно Перечню и (или) расположенных на нем объектов недвижимого имущества в соответствии с их разрешенным использованием будет невозможно или существенно затруднено в связи с осуществлением публичного сервитута, при необходимости устанавливается ПАО «Россети Сибирь»: не более 3 месяцев.

4. ПАО «Россети Сибирь»:

1) вправе в установленных границах публичного сервитута осуществлять в соответствии с требованиями законодательства Российской

Федерации деятельность, для обеспечения которой установлен публичный сервитут;

2) вправе приступить к осуществлению публичного сервитута после внесения платы за публичный сервитут, но не ранее даты внесения сведений о публичном сервитуте в Единый государственный реестр недвижимости;

3) вправе требовать от лиц соблюдения ограничений, установленных публичным сервитутом, и режима зоны с особыми условиями использования территории, устанавливаемой в связи с осуществлением деятельности, в целях обеспечения которой установлен публичный сервитут;

4) вправе до окончания срока публичного сервитута обратиться с ходатайством об установлении публичного сервитута на новый срок;

5) вправе отказаться от осуществления публичного сервитута в любое время, при этом такой отказ не освобождает его от обязанностей, установленных пунктами 8 и 9 статьи 39⁵⁰ Земельного кодекса Российской Федерации;

6) обязано представить в Департамент государственного имущества и земельных отношений Забайкальского края (далее – Департамент) график проведения работ при осуществлении деятельности, для обеспечения которой устанавливается публичный сервитут, в течение 30 дней со дня установления публичного сервитута;

7) обязано до начала работ заключить с собственниками, землепользователями и арендаторами земельных участков соглашения об осуществлении публичного сервитута на срок, соответствующий сроку публичного сервитута;

8) обязано обеспечить приведение земельных участков, в отношении которых устанавливается публичный сервитут, указанных в Перечне, в состояние, пригодное для их использования в соответствии с видом разрешенного использования, в сроки, предусмотренные пунктом 8 статьи 39⁵⁰ Земельного кодекса Российской Федерации;

9) обязано снести объекты, размещенные им на основании публичного сервитута, и осуществить при необходимости рекультивацию земельного участка в срок не позднее, чем 6 месяцев с момента прекращения публичного сервитута.

5. Департаменту:

1) обеспечить размещение настоящего распоряжения на официальном сайте Департамента в информационно-телекоммуникационной сети «Интернет»;

2) направить копию настоящего распоряжения в Управление Федеральной службы государственной регистрации, кадастра и картографии по Забайкальскому краю;

3) направить копию настоящего распоряжения в адрес ПАО «Россети Сибирь»;

4) обеспечить утверждение графика проведения работ после представления ПАО «Россети Сибирь» в соответствии с подпунктом 6 пункта 4 настоящего распоряжения.

6. Порядок установления зон с особыми условиями использования территорий и содержание ограничений прав на земельные участки в границах таких зон определены постановлением Правительства Российской Федерации от 24 февраля 2009 года № 160 «О порядке установления охранных зон объектов электросетевого хозяйства и особых условий использования земельных участков, расположенных в границах таких зон».

7. Порядок расчета и внесения платы за публичный сервитут не устанавливается в соответствии с пунктом 4 статьи 3.6 Федерального закона от 25 октября 2001 года № 137-ФЗ «О введении в действие Земельного кодекса Российской Федерации».

8. Переход прав на инженерное сооружение, принадлежащее ПАО «Россети Сибирь» и расположенное в границах публичного сервитута, влечет за собой переход публичного сервитута к новому собственнику инженерного сооружения. При этом такой переход не является основанием для изменения условий осуществления публичного сервитута.

9. Публичный сервитут считается установленным со дня внесения сведений о нем в Единый государственный реестр недвижимости.

И.о. руководителя



Д.А. Тычкайлов



ПРИЛОЖЕНИЕ 1

к распоряжению Департамента государственного
имущества и земельных отношений
Забайкальского края

06.10.2015 № 4252/P

ПЕРЕЧЕНЬ
земельных участков, в отношении которых устанавливается
публичный сервитут

75:17:170104:4 (E3 75:17:000000:77)	Российская Федерация, Забайкальский край, р-н Приаргунский, п. Молодежный
75:17:170104:3 (E3 75:17:000000:77)	Российская Федерация, Забайкальский край, р-н Приаргунский, п. Молодежный
75:17:170104:46 (E3 75:17:000000:89)	Российская Федерация, Забайкальский край, р-н Приаргунский, п. Молодежный
75:17:170104:5 (75:17:000000:87)	Российская Федерация, Забайкальский край, р-н Приаргунский, п. Молодежный
75:17:170104:42 75:17:000000:88	Российская Федерация, Забайкальский край, р-н Приаргунский, п. Молодежный
75:17:170104:1 (E3 75:17:000000:76)	Российская Федерация, Забайкальский край, р-н Приаргунский, п. Молодежный
75:17:350101:23 (E3 75:17:000000:17)	Российская Федерация, Забайкальский край, р-н Приаргунский, п. Молодежный
75:17:350101:1 (E3 75:17:000000:14)	Российская Федерация, Забайкальский край, р-н Приаргунский, п. Молодежный
75:17:350101	Российская Федерация, Забайкальский край, р-н Приаргунский
75:17:170104	Российская Федерация, Забайкальский край, р-н Приаргунский

ГРАФИЧЕСКОЕ ОПИСАНИЕ МЕСТОПОЛОЖЕНИЯ
ГРАНИЦ ПУБЛИЧНОГО СЕРВИТУТА

ОПИСАНИЕ ГРАНИЦ ПУБЛИЧНОГО СЕРВИТУТА

в целях размещения ПС "Молодёжный 35/10"

1. Местоположение: Забайкальский край, Приаргунский район, п. Молодежный				
2. Система координат: МСК-75, 4 зона				
3. Сведения о характерных точках границ				
Обозначение характерных точек границ	Координаты, м		Метод определения координат характерной точки	Средняя квадратическая погрешность положения характерной точки (Mt), м
	X	Y		
1	2	3	4	5
1	461 857,17	4 318 825,62	метод спутниковых геодезических измерений	1,0
2	461 834,62	4 318 880,80	метод спутниковых геодезических измерений	1,0
3	461 783,47	4 318 859,63	метод спутниковых геодезических измерений	1,0
4	461 805,65	4 318 804,53	метод спутниковых геодезических измерений	1,0
1	461 857,17	4 318 825,62	метод спутниковых геодезических измерений	1,0

ГРАФИЧЕСКОЕ ОПИСАНИЕ МЕСТОПОЛОЖЕНИЯ ГРАНИЦ ПУБЛИЧНОГО СЕРВИТУТА

СХЕМА РАСПОЛОЖЕНИЯ ГРАНИЦ ПУБЛИЧНОГО СЕРВИТУТА

в целях размещения ПС "Молодёжный 35/10"



Масштаб 1:2000

Используемые условные знаки и обозначения:

- обозначение характерной точки проектной границы публичного сервитута
- проектная граница публичного сервитута
- инженерное сооружение, для эксплуатации которого устанавливается публичный сервитут
- границы земельных участков, в отношении которых испрашивается публичный сервитут



**ДЕПАРТАМЕНТ ГОСУДАРСТВЕННОГО ИМУЩЕСТВА
И ЗЕМЕЛЬНЫХ ОТНОШЕНИЙ ЗАБАЙКАЛЬСКОГО КРАЯ
РАСПОРЯЖЕНИЕ**

06.10.2025

г. Чита

4243/р

Об установлении публичного сервитута

В соответствии со статьей 23 и главой V⁷ Земельного кодекса Российской Федерации, постановлением Правительства Российской Федерации от 24 февраля 2009 года № 160 «О порядке установления охранных зон объектов электросетевого хозяйства и особых условий использования земельных участков, расположенных в границах таких зон», законом Забайкальского края от 1 апреля 2019 года № 152-ЗЗК «О регулировании земельных отношений на территории Забайкальского края», со статьей 4.1 Закона Забайкальского края от 29 декабря 2008 года № 133-ЗЗК «О градостроительной деятельности в Забайкальском крае», Постановления Правительства Забайкальского края от 28 февраля 2013 года № 100 «Об утверждении схемы территориального планирования Забайкальского края»:

1. Установить в интересах Публичного акционерного общества «Россети Сибирь» (далее – ПАО «Россети Сибирь») (ОГРН 1052460054327, ИНН 2460069527) публичный сервитут в отношении земельных участков, в целях эксплуатации объектов электросетевого хозяйства «ПС «Олинск 35/10», (далее – публичный сервитут) в соответствии с перечнем земельных участков согласно приложению 1 к настоящему распоряжению (далее – Перечень), сроком на 49 лет.

2. Утвердить границы публичного сервитута согласно приложению 2.

3. Определить, что срок, в течение которого использование земельных участков согласно Перечню и (или) расположенных на нем объектов недвижимого имущества в соответствии с их разрешенным использованием будет невозможно или существенно затруднено в связи с осуществлением публичного сервитута, при необходимости устанавливается ПАО «Россети Сибирь»: не более 3 месяцев.

4. ПАО «Россети Сибирь»:

1) вправе в установленных границах публичного сервитута осуществлять в соответствии с требованиями законодательства Российской

Федерации деятельность, для обеспечения которой установлен публичный сервитут;

2) вправе приступить к осуществлению публичного сервитута после внесения платы за публичный сервитут, но не ранее даты внесения сведений о публичном сервитуте в Единый государственный реестр недвижимости;

3) вправе требовать от лиц соблюдения ограничений, установленных публичным сервитутом, и режима зоны с особыми условиями использования территории, устанавливаемой в связи с осуществлением деятельности, в целях обеспечения которой установлен публичный сервитут;

4) вправе до окончания срока публичного сервитута обратиться с ходатайством об установлении публичного сервитута на новый срок;

5) вправе отказаться от осуществления публичного сервитута в любое время, при этом такой отказ не освобождает его от обязанностей, установленных пунктами 8 и 9 статьи 39⁵⁰ Земельного кодекса Российской Федерации;

6) обязано представить в Департамент государственного имущества и земельных отношений Забайкальского края (далее – Департамент) график проведения работ при осуществлении деятельности, для обеспечения которой устанавливается публичный сервитут, в течение 30 дней со дня установления публичного сервитута;

7) обязано до начала работ заключить с собственниками, землепользователями и арендаторами земельных участков соглашения об осуществлении публичного сервитута на срок, соответствующий сроку публичного сервитута;

8) обязано обеспечить приведение земельных участков, в отношении которых устанавливается публичный сервитут, указанных в Перечне, в состояние, пригодное для их использования в соответствии с видом разрешенного использования, в сроки, предусмотренные пунктом 8 статьи 39⁵⁰ Земельного кодекса Российской Федерации;

9) обязано снести объекты, размещенные им на основании публичного сервитута, и осуществить при необходимости рекультивацию земельного участка в срок не позднее, чем 6 месяцев с момента прекращения публичного сервитута.

5. Департаменту:

1) обеспечить размещение настоящего распоряжения на официальном сайте Департамента в информационно-телекоммуникационной сети «Интернет»;

2) направить копию настоящего распоряжения в Управление Федеральной службы государственной регистрации, кадастра и картографии по Забайкальскому краю;

3) направить копию настоящего распоряжения в адрес ПАО «Россети Сибирь»;

4) обеспечить утверждение графика проведения работ после представления ПАО «Россети Сибирь» в соответствии с подпунктом 6 пункта 4 настоящего распоряжения.

6. Порядок установления зон с особыми условиями использования территорий и содержание ограничений прав на земельные участки в границах таких зон определены постановлением Правительства Российской Федерации от 24 февраля 2009 года № 160 «О порядке установления охранных зон объектов электросетевого хозяйства и особых условий использования земельных участков, расположенных в границах таких зон».

7. Порядок расчета и внесения платы за публичный сервитут не устанавливается в соответствии с пунктом 4 статьи 3.6 Федерального закона от 25 октября 2001 года № 137-ФЗ «О введении в действие Земельного кодекса Российской Федерации».

8. Переход прав на инженерное сооружение, принадлежащее ПАО «Россети Сибирь» и расположенное в границах публичного сервитута, влечет за собой переход публичного сервитута к новому собственнику инженерного сооружения. При этом такой переход не является основанием для изменения условий осуществления публичного сервитута.

9. Публичный сервитут считается установленным со дня внесения сведений о нем в Единый государственный реестр недвижимости.

И.о. руководителя



Д.А. Тычкайлов



к распоряжению Департамента государственного
имущества и земельных отношений
Забайкальского края

06.10.2025 № 4243/р

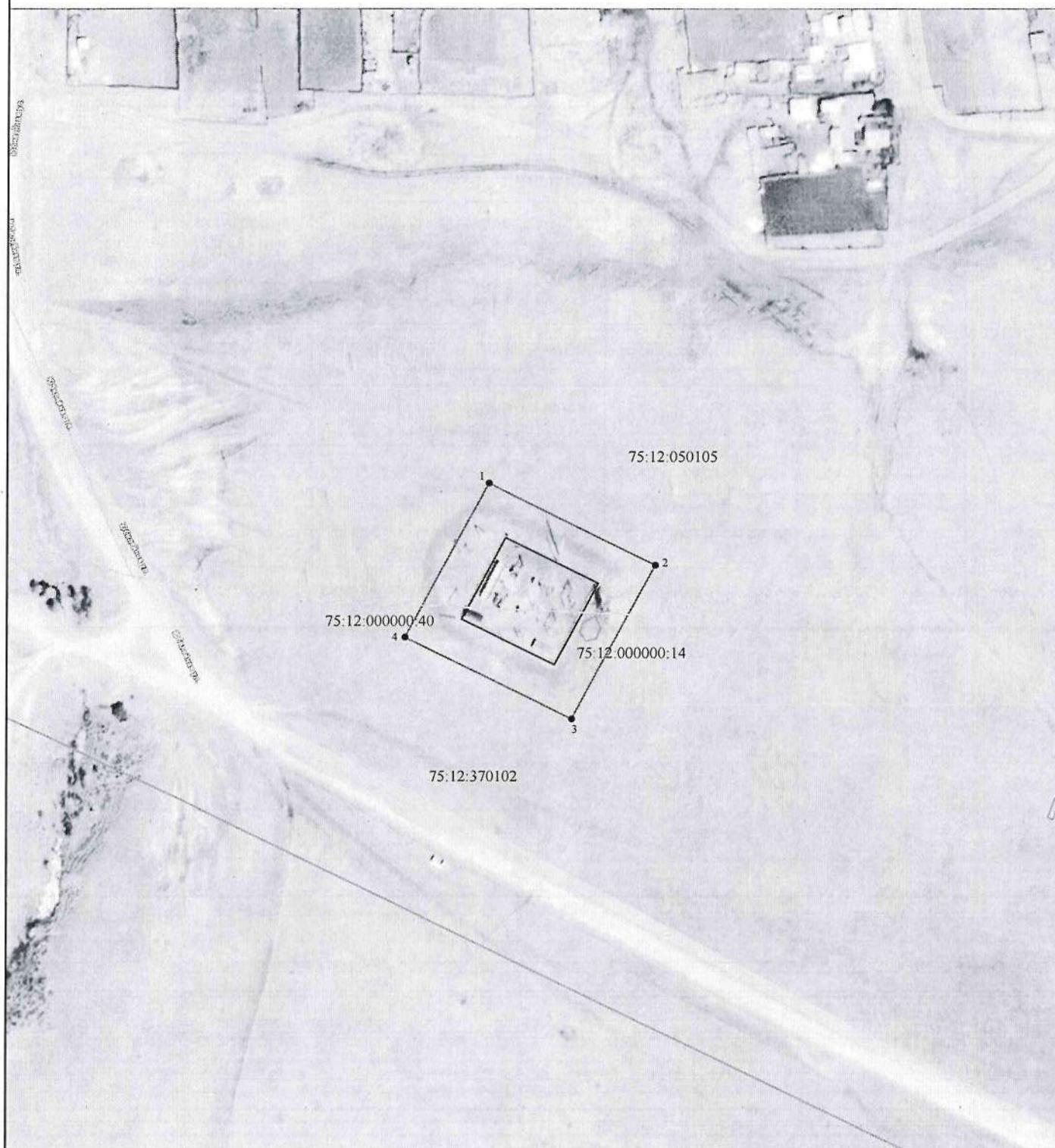
ПЕРЕЧЕНЬ
земельных участков, в отношении которых устанавливается
публичный сервитут

75:12:370102:1 (ЕЗ 75:12:000000:14)	Российская Федерация, Забайкальский край, р-н Нерчинский
75:12:370102:89 (ЕЗ 75:12:000000:40)	Российская Федерация, Забайкальский край, р-н Нерчинский
75:12:370102	Российская Федерация, Забайкальский край, р-н Нерчинский
75:12:050105	Российская Федерация, Забайкальский край, р-н Нерчинский

ГРАФИЧЕСКОЕ ОПИСАНИЕ МЕСТОПОЛОЖЕНИЯ ГРАНИЦ ПУБЛИЧНОГО СЕРВИТУТА

СХЕМА РАСПОЛОЖЕНИЯ ГРАНИЦ ПУБЛИЧНОГО СЕРВИТУТА

в целях размещения ПС "Олинск 35/10"



Масштаб 1:2000

Используемые условные знаки и обозначения:

- 1 • обозначение характерной точки проектной границы публичного сервитута
- проектная граница публичного сервитута
- инженерное сооружение, для эксплуатации которого устанавливается публичный сервитут
- границы земельных участков, в отношении которых испрашивается публичный сервитут

ГРАФИЧЕСКОЕ ОПИСАНИЕ МЕСТОПОЛОЖЕНИЯ
ГРАНИЦ ПУБЛИЧНОГО СЕРВИТУТА

ОПИСАНИЕ ГРАНИЦ ПУБЛИЧНОГО СЕРВИТУТА

в целях размещения ПС "Олинск 35/10"

1. Местоположение: Забайкальский край, Нерчинский район, с. Олинск				
2. Система координат: МСК-75, 3 зона				
3. Сведения о характерных точках границ				
Обозначение характерных точек границ	Координаты, м		Метод определения координат характерной точки	Средняя квадратическая погрешность положения характерной точки (Mt), м
	X	Y		
1	2	3	4	5
1	695 762,65	3 330 406,76	метод спутниковых геодезических измерений	1,0
2	695 732,76	3 330 467,66	метод спутниковых геодезических измерений	1,0
3	695 676,81	3 330 437,27	метод спутниковых геодезических измерений	1,0
4	695 706,56	3 330 376,13	метод спутниковых геодезических измерений	1,0
1	695 762,65	3 330 406,76	метод спутниковых геодезических измерений	1,0



**ДЕПАРТАМЕНТ ГОСУДАРСТВЕННОГО ИМУЩЕСТВА
И ЗЕМЕЛЬНЫХ ОТНОШЕНИЙ ЗАБАЙКАЛЬСКОГО КРАЯ
РАСПОРЯЖЕНИЕ**

06.10.2015

г. Чита

4242/p

Об установлении публичного сервитута

В соответствии со статьей 23 и главой V⁷ Земельного кодекса Российской Федерации, постановлением Правительства Российской Федерации от 24 февраля 2009 года № 160 «О порядке установления охранных зон объектов электросетевого хозяйства и особых условий использования земельных участков, расположенных в границах таких зон», законом Забайкальского края от 1 апреля 2019 года № 152-33К «О регулировании земельных отношений на территории Забайкальского края», со статьей 4.1 Закона Забайкальского края от 29 декабря 2008 года № 133-33К «О градостроительной деятельности в Забайкальском крае», Постановления Правительства Забайкальского края от 28 февраля 2013 года № 100 «Об утверждении схемы территориального планирования Забайкальского края»:

1. Установить в интересах Публичного акционерного общества «Россети Сибирь» (далее – ПАО «Россети Сибирь») (ОГРН 1052460054327, ИНН 2460069527) публичный сервитут в отношении земель в кадастровом квартале 75:24:560302 и земельного участка с кадастровым номером 75:24:560302:96, в целях эксплуатации объектов электросетевого хозяйства «ПС 35/6 насосная Онон», (далее – публичный сервитут), сроком на 49 лет.

2. Утвердить границы публичного сервитута согласно приложению 2.

3. Определить, что срок, в течение которого использование земельных участков согласно Перечню и (или) расположенных на нем объектов недвижимого имущества в соответствии с их разрешенным использованием будет невозможно или существенно затруднено в связи с осуществлением публичного сервитута, при необходимости устанавливается ПАО «Россети Сибирь»: не более 3 месяцев.

4. ПАО «Россети Сибирь»:

1) вправе в установленных границах публичного сервитута осуществлять в соответствии с требованиями законодательства Российской Федерации деятельность, для обеспечения которой установлен публичный сервитут;

2) вправе приступить к осуществлению публичного сервитута после внесения платы за публичный сервитут, но не ранее даты внесения сведений о публичном сервитуте в Единый государственный реестр недвижимости;

3) вправе требовать от лиц соблюдения ограничений, установленных публичным сервитутом, и режима зоны с особыми условиями использования территории, устанавливаемой в связи с осуществлением деятельности, в целях обеспечения которой установлен публичный сервитут;

4) вправе до окончания срока публичного сервитута обратиться с ходатайством об установлении публичного сервитута на новый срок;

5) вправе отказаться от осуществления публичного сервитута в любое время, при этом такой отказ не освобождает его от обязанностей, установленных пунктами 8 и 9 статьи 39⁵⁰ Земельного кодекса Российской Федерации;

6) обязано представить в Департамент государственного имущества и земельных отношений Забайкальского края (далее – Департамент) график проведения работ при осуществлении деятельности, для обеспечения которой устанавливается публичный сервитут, в течение 30 дней со дня установления публичного сервитута;

7) обязано до начала работ заключить с собственниками, землепользователями и арендаторами земельных участков соглашения об осуществлении публичного сервитута на срок, соответствующий сроку публичного сервитута;

8) обязано обеспечить приведение земельных участков, в отношении которых устанавливается публичный сервитут, указанных в Перечне, в состояние, пригодное для их использования в соответствии с видом разрешенного использования, в сроки, предусмотренные пунктом 8 статьи 39⁵⁰ Земельного кодекса Российской Федерации;

9) обязано снести объекты, размещенные им на основании публичного сервитута, и осуществить при необходимости рекультивацию земельного участка в срок не позднее, чем 6 месяцев с момента прекращения публичного сервитута.

5. Департаменту:

1) обеспечить размещение настоящего распоряжения на официальном сайте Департамента в информационно-телекоммуникационной сети «Интернет»;

2) направить копию настоящего распоряжения в Управление Федеральной службы государственной регистрации, кадастра и картографии по Забайкальскому краю;

3) направить копию настоящего распоряжения в адрес ПАО «Россети Сибирь»;

4) обеспечить утверждение графика проведения работ после представления ПАО «Россети Сибирь» в соответствии с подпунктом 6 пункта 4 настоящего распоряжения.

6. Порядок установления зон с особыми условиями использования территорий и содержание ограничений прав на земельные участки в границах таких зон определены постановлением Правительства Российской Федерации

от 24 февраля 2009 года № 160 «О порядке установления охранных зон объектов электросетевого хозяйства и особых условий использования земельных участков, расположенных в границах таких зон».

7. Порядок расчета и внесения платы за публичный сервитут не устанавливается в соответствии с пунктом 4 статьи 3.6 Федерального закона от 25 октября 2001 года № 137-ФЗ «О введении в действие Земельного кодекса Российской Федерации».

8. Переход прав на инженерное сооружение, принадлежащее ПАО «Россети Сибирь» и расположенное в границах публичного сервитута, влечет за собой переход публичного сервитута к новому собственнику инженерного сооружения. При этом такой переход не является основанием для изменения условий осуществления публичного сервитута.

9. Публичный сервитут считается установленным со дня внесения сведений о нем в Единый государственный реестр недвижимости.

И.о. руководителя



Д.А. Тычкайлов

ГРАФИЧЕСКОЕ ОПИСАНИЕ МЕСТОПОЛОЖЕНИЯ ГРАНИЦ ПУБЛИЧНОГО СЕРВИТУТА

СХЕМА РАСПОЛОЖЕНИЯ ГРАНИЦ ПУБЛИЧНОГО СЕРВИТУТА

в целях эксплуатации ПС 35/6 №6 насосная Онон



Масштаб 1:2000

Используемые условные знаки и обозначения:

- 1 • обозначение характерной точки проектной границы публичного сервитута
- проектная граница публичного сервитута
- инженерное сооружение, для эксплуатации которого устанавливается публичный сервитут
- границы земельных участков, в отношении которых испрашивается публичный сервитут

ГРАФИЧЕСКОЕ ОПИСАНИЕ МЕСТОПОЛОЖЕНИЯ
ГРАНИЦ ПУБЛИЧНОГО СЕРВИТУТА

ОПИСАНИЕ ГРАНИЦ ПУБЛИЧНОГО СЕРВИТУТА

в целях размещения ПС 35/6 №6 насосная Онон

1. Местоположение: Забайкальский край, Шилкинский район				
2. Система координат: МСК-75, 3 зона				
3. Сведения о характерных точках границ				
Обозначение характерных точек границ	Координаты, м		Метод определения координат характерной точки	Средняя квадратическая погрешность положения характерной точки (Mt), м
	X	Y		
1	2	3	4	5
1	614 932,16	3 303 242,95	метод спутниковых геодезических измерений	1,0
2	614 932,87	3 303 273,54	метод спутниковых геодезических измерений	1,0
3	614 931,08	3 303 279,58	метод спутниковых геодезических измерений	1,0
4	614 930,21	3 303 295,89	метод спутниковых геодезических измерений	1,0
5	614 906,11	3 303 297,56	метод спутниковых геодезических измерений	1,0
6	614 880,05	3 303 297,14	метод спутниковых геодезических измерений	1,0
7	614 876,76	3 303 285,93	метод спутниковых геодезических измерений	1,0
8	614 873,60	3 303 279,28	метод спутниковых геодезических измерений	1,0
9	614 870,73	3 303 271,69	метод спутниковых геодезических измерений	1,0
10	614 871,17	3 303 246,73	метод спутниковых геодезических измерений	1,0
11	614 888,87	3 303 234,34	метод спутниковых геодезических измерений	1,0
12	614 919,11	3 303 234,77	метод спутниковых геодезических измерений	1,0
1	614 932,16	3 303 242,95	метод спутниковых геодезических измерений	1,0



**ДЕПАРТАМЕНТ ГОСУДАРСТВЕННОГО ИМУЩЕСТВА
И ЗЕМЕЛЬНЫХ ОТНОШЕНИЙ ЗАБАЙКАЛЬСКОГО КРАЯ
РАСПОРЯЖЕНИЕ**

г. Чита

07.10.2025

4269/р

Об установлении публичного сервитута

В соответствии со статьей 23 и главой V⁷ Земельного кодекса Российской Федерации, постановлением Правительства Российской Федерации от 24 февраля 2009 года № 160 «О порядке установления охранных зон объектов электросетевого хозяйства и особых условий использования земельных участков, расположенных в границах таких зон», законом Забайкальского края от 1 апреля 2019 года № 152-ЗЗК «О регулировании земельных отношений на территории Забайкальского края», со статьей 4.1 Закона Забайкальского края от 29 декабря 2008 года № 133-ЗЗК «О градостроительной деятельности в Забайкальском крае», Постановления Правительства Забайкальского края от 28 февраля 2013 года № 100 «Об утверждении схемы территориального планирования Забайкальского края»:

1. Установить в интересах Публичного акционерного общества «Россети Сибирь» (далее – ПАО «Россети Сибирь») (ОГРН 1052460054327, ИНН 2460069527) публичный сервитут в отношении земельных участков, в целях эксплуатации объектов электросетевого хозяйства Подстанция База НИИЭВ 35/6, (далее – публичный сервитут) в соответствии с перечнем земельных участков согласно приложению 1 к настоящему распоряжению (далее – Перечень), сроком на 49 лет.

2. Утвердить границы публичного сервитута согласно приложению 2.

3. Определить, что срок, в течение которого использование земельных участков согласно Перечню и (или) расположенных на нем объектов недвижимого имущества в соответствии с их разрешенным использованием будет невозможно или существенно затруднено в связи с осуществлением публичного сервитута, при необходимости устанавливается ПАО «Россети Сибирь»: не более 3 месяцев.

4. ПАО «Россети Сибирь»:

1) вправе в установленных границах публичного сервитута осуществлять в соответствии с требованиями законодательства Российской

6. Порядок установления зон с особыми условиями использования территорий и содержание ограничений прав на земельные участки в границах таких зон определены постановлением Правительства Российской Федерации от 24 февраля 2009 года № 160 «О порядке установления охранных зон объектов электросетевого хозяйства и особых условий использования земельных участков, расположенных в границах таких зон».

7. Порядок расчета и внесения платы за публичный сервитут не устанавливается в соответствии с пунктом 4 статьи 3.6 Федерального закона от 25 октября 2001 года № 137-ФЗ «О введении в действие Земельного кодекса Российской Федерации».

8. Переход прав на инженерное сооружение, принадлежащее ПАО «Россети Сибирь» и расположенное в границах публичного сервитута, влечет за собой переход публичного сервитута к новому собственнику инженерного сооружения. При этом такой переход не является основанием для изменения условий осуществления публичного сервитута.

9. Публичный сервитут считается установленным со дня внесения сведений о нем в Единый государственный реестр недвижимости.

И.о. руководителя



Д.А. Тычкайлов



ПРИЛОЖЕНИЕ 1

к распоряжению Департамента государственного
имущества и земельных отношений
Забайкальского края

07.10.2025 № 4269/p

ПЕРЕЧЕНЬ
земельных участков, в отношении которых устанавливается
публичный сервитут

75:22:850901:16	Российская Федерация, Забайкальский край, Читинский район
75:22:850901:26 (ЕЗ 75:22:850901:28)	Российская Федерация, Забайкальский край, Читинский район
75:22:850901:27 (ЕЗ 75:22:850901:28)	Российская Федерация, Забайкальский край, Читинский район
75:22:850901:33 (ЕЗ 75:22:000000:261)	Российская Федерация, Забайкальский край, Читинский район

ГРАФИЧЕСКОЕ ОПИСАНИЕ МЕСТОПОЛОЖЕНИЯ
ГРАНИЦ ПУБЛИЧНОГО СЕРВИТУТА

ОПИСАНИЕ ГРАНИЦ ПУБЛИЧНОГО СЕРВИТУТА

в целях размещения Подстанции База НИИЭВ 35/6 кВ

1. Местоположение: Забайкальский край, Читинский район				
2. Система координат: МСК-75, 2 зона				
3. Сведения о характерных точках границ				
Обозначение характерных точек границ	Координаты, м		Метод определения координат характерной точки	Средняя квадратическая погрешность положения характерной точки (Mt), м
	X	Y		
1	2	3	4	5
1	648 965,42	2 356 458,56	метод спутниковых геодезических измерений	1,0
2	648 965,87	2 356 533,44	метод спутниковых геодезических измерений	1,0
3	648 964,41	2 356 533,59	метод спутниковых геодезических измерений	1,0
4	648 964,45	2 356 545,01	метод спутниковых геодезических измерений	1,0
5	648 888,65	2 356 543,27	метод спутниковых геодезических измерений	1,0
6	648 889,26	2 356 458,24	метод спутниковых геодезических измерений	1,0
1	648 965,42	2 356 458,56	метод спутниковых геодезических измерений	1,0



**ДЕПАРТАМЕНТ ГОСУДАРСТВЕННОГО ИМУЩЕСТВА
И ЗЕМЕЛЬНЫХ ОТНОШЕНИЙ ЗАБАЙКАЛЬСКОГО КРАЯ
РАСПОРЯЖЕНИЕ**

07.10.2025

г. Чита

4258/р

Об установлении публичного сервитута

В соответствии со статьей 23 и главой V⁷ Земельного кодекса Российской Федерации, постановлением Правительства Российской Федерации от 24 февраля 2009 года № 160 «О порядке установления охранных зон объектов электросетевого хозяйства и особых условий использования земельных участков, расположенных в границах таких зон», законом Забайкальского края от 1 апреля 2019 года № 152-ЗЗК «О регулировании земельных отношений на территории Забайкальского края», со статьей 4.1 Закона Забайкальского края от 29 декабря 2008 года № 133-ЗЗК «О градостроительной деятельности в Забайкальском крае», Постановления Правительства Забайкальского края от 28 февраля 2013 года № 100 «Об утверждении схемы территориального планирования Забайкальского края»:

1. Установить в интересах Публичного акционерного общества «Россети Сибирь» (далее – ПАО «Россети Сибирь») (ОГРН 1052460054327, ИНН 2460069527) публичный сервитут в отношении земельных участков, в целях эксплуатации объектов электросетевого хозяйства ПС № 1 «ГПП-1» 35/6, (далее – публичный сервитут) в соответствии с перечнем земельных участков согласно приложению 1 к настоящему распоряжению (далее – Перечень), сроком на 49 лет.

2. Утвердить границы публичного сервитута согласно приложению 2.

3. Определить, что срок, в течение которого использование земельных участков согласно Перечню и (или) расположенных на нем объектов недвижимого имущества в соответствии с их разрешенным использованием будет невозможно или существенно затруднено в связи с осуществлением публичного сервитута, при необходимости устанавливается ПАО «Россети Сибирь»: не более 3 месяцев.

4. ПАО «Россети Сибирь»:

1) вправе в установленных границах публичного сервитута осуществлять в соответствии с требованиями законодательства Российской

Федерации деятельность, для обеспечения которой установлен публичный сервитут;

2) вправе приступить к осуществлению публичного сервитута после внесения платы за публичный сервитут, но не ранее даты внесения сведений о публичном сервитуте в Единый государственный реестр недвижимости;

3) вправе требовать от лиц соблюдения ограничений, установленных публичным сервитутом, и режима зоны с особыми условиями использования территории, устанавливаемой в связи с осуществлением деятельности, в целях обеспечения которой установлен публичный сервитут;

4) вправе до окончания срока публичного сервитута обратиться с ходатайством об установлении публичного сервитута на новый срок;

5) вправе отказаться от осуществления публичного сервитута в любое время, при этом такой отказ не освобождает его от обязанностей, установленных пунктами 8 и 9 статьи 39⁵⁰ Земельного кодекса Российской Федерации;

6) обязано представить в Департамент государственного имущества и земельных отношений Забайкальского края (далее – Департамент) график проведения работ при осуществлении деятельности, для обеспечения которой устанавливается публичный сервитут, в течение 30 дней со дня установления публичного сервитута;

7) обязано до начала работ заключить с собственниками, землепользователями и арендаторами земельных участков соглашения об осуществлении публичного сервитута на срок, соответствующий сроку публичного сервитута;

8) обязано обеспечить приведение земельных участков, в отношении которых устанавливается публичный сервитут, указанных в Перечне, в состояние, пригодное для их использования в соответствии с видом разрешенного использования, в сроки, предусмотренные пунктом 8 статьи 39⁵⁰ Земельного кодекса Российской Федерации;

9) обязано снести объекты, размещенные им на основании публичного сервитута, и осуществить при необходимости рекультивацию земельного участка в срок не позднее, чем 6 месяцев с момента прекращения публичного сервитута.

5. Департаменту:

1) обеспечить размещение настоящего распоряжения на официальном сайте Департамента в информационно-телекоммуникационной сети «Интернет»;

2) направить копию настоящего распоряжения в Управление Федеральной службы государственной регистрации, кадастра и картографии по Забайкальскому краю;

3) направить копию настоящего распоряжения в адрес ПАО «Россети Сибирь»;

4) обеспечить утверждение графика проведения работ после представления ПАО «Россети Сибирь» в соответствии с подпунктом 6 пункта 4 настоящего распоряжения.

6. Порядок установления зон с особыми условиями использования территорий и содержание ограничений прав на земельные участки в границах таких зон определены постановлением Правительства Российской Федерации от 24 февраля 2009 года № 160 «О порядке установления охранных зон объектов электросетевого хозяйства и особых условий использования земельных участков, расположенных в границах таких зон».

7. Порядок расчета и внесения платы за публичный сервитут не устанавливается в соответствии с пунктом 4 статьи 3.6 Федерального закона от 25 октября 2001 года № 137-ФЗ «О введении в действие Земельного кодекса Российской Федерации».

8. Переход прав на инженерное сооружение, принадлежащее ПАО «Россети Сибирь» и расположенное в границах публичного сервитута, влечет за собой переход публичного сервитута к новому собственнику инженерного сооружения. При этом такой переход не является основанием для изменения условий осуществления публичного сервитута.

9. Публичный сервитут считается установленным со дня внесения сведений о нем в Единый государственный реестр недвижимости.

И.о. руководителя



Д.А. Тычкайлов



ПРИЛОЖЕНИЕ 1

к распоряжению Департамента государственного
имущества и земельных отношений
Забайкальского края

от 10.10.2025 № 258/р

ПЕРЕЧЕНЬ
земельных участков, в отношении которых устанавливается
публичный сервитут

75:24:340906:121	Российская Федерация, Забайкальский край, Шилкинский район, пгт. Первомайский
75:24:340906:122	Российская Федерация, Забайкальский край, Шилкинский район, пгт. Первомайский
75:24:340906:2	Российская Федерация, Забайкальский край, Шилкинский район, пгт. Первомайский

ГРАФИЧЕСКОЕ ОПИСАНИЕ МЕСТОПОЛОЖЕНИЯ ГРАНИЦ ПУБЛИЧНОГО СЕРВИТУТА

СХЕМА РАСПОЛОЖЕНИЯ ГРАНИЦ ПУБЛИЧНОГО СЕРВИТУТА

в целях размещения главной понизительной подстанции (ПС №1 "ГПП-1" 35/6)



Масштаб 1:2000

Используемые условные знаки и обозначения:

- 1 • обозначение характерной точки проектной границы публичного сервитута
- проектная граница публичного сервитута
- инженерное сооружение, для эксплуатации которого устанавливается публичный сервитут
- границы земельных участков, в отношении которых испрашивается публичный сервитут

ГРАФИЧЕСКОЕ ОПИСАНИЕ МЕСТОПОЛОЖЕНИЯ
ГРАНИЦ ПУБЛИЧНОГО СЕРВИТУТА

ОПИСАНИЕ ГРАНИЦ ПУБЛИЧНОГО СЕРВИТУТА

в целях размещения главной понизительной подстанции (ПС №1 "ГПП-1" 35/6)

1. Местоположение: Забайкальский край, Шилкинский район, пгт. Первомайский				
2. Система координат: МСК-75, 3 зона				
3. Сведения о характерных точках границ				
Обозначение характерных точек границ	Координаты, м		Метод определения координат характерной точки	Средняя квадратическая погрешность положения характерной точки (Mt), м
	X	Y		
1	2	3	4	5
1	616 983,31	3 291 678,44	метод спутниковых геодезических измерений	1,0
2	616 971,15	3 291 718,86	метод спутниковых геодезических измерений	1,0
3	616 941,41	3 291 708,16	метод спутниковых геодезических измерений	1,0
4	616 940,93	3 291 704,40	метод спутниковых геодезических измерений	1,0
5	616 952,64	3 291 669,42	метод спутниковых геодезических измерений	1,0
6	616 962,46	3 291 672,31	метод спутниковых геодезических измерений	1,0
7	616 964,04	3 291 666,94	метод спутниковых геодезических измерений	1,0
8	616 975,37	3 291 670,90	метод спутниковых геодезических измерений	1,0
9	616 973,96	3 291 675,69	метод спутниковых геодезических измерений	1,0
1	616 983,31	3 291 678,44	метод спутниковых геодезических измерений	1,0



**ДЕПАРТАМЕНТ ГОСУДАРСТВЕННОГО ИМУЩЕСТВА
И ЗЕМЕЛЬНЫХ ОТНОШЕНИЙ ЗАБАЙКАЛЬСКОГО КРАЯ
РАСПОРЯЖЕНИЕ**

30.09.2025

г. Чита

4148/р

Об установлении публичного сервитута

В соответствии со статьей 23 и главой V⁷ Земельного кодекса Российской Федерации, постановлением Правительства Российской Федерации от 24 февраля 2009 года № 160 «О порядке установления охранных зон объектов электросетевого хозяйства и особых условий использования земельных участков, расположенных в границах таких зон», законом Забайкальского края от 1 апреля 2019 года № 152-ЗЗК «О регулировании земельных отношений на территории Забайкальского края», со статьей 4.1 Закона Забайкальского края от 29 декабря 2008 года № 133-ЗЗК «О градостроительной деятельности в Забайкальском крае», Постановления Правительства Забайкальского края от 28 февраля 2013 года № 100 «Об утверждении схемы территориального планирования Забайкальского края»:

1. Установить в интересах Публичного акционерного общества «Россети Сибирь» (далее – ПАО «Россети Сибирь») (ОГРН 1052460054327, ИНН 2460069527) публичный сервитут в отношении земельных участков, в целях эксплуатации объектов электросетевого хозяйства ПС № 13 «ГПП-2» 35/6, (далее – публичный сервитут) в соответствии с перечнем земельных участков согласно приложению 1 к настоящему распоряжению (далее – Перечень), сроком на 49 лет.

2. Утвердить границы публичного сервитута согласно приложению 2.

3. Определить, что срок, в течение которого использование земельных участков согласно Перечню и (или) расположенных на нем объектов недвижимого имущества в соответствии с их разрешенным использованием будет невозможно или существенно затруднено в связи с осуществлением публичного сервитута, при необходимости устанавливается ПАО «Россети Сибирь»: не более 3 месяцев.

4. ПАО «Россети Сибирь»:

1) вправе в установленных границах публичного сервитута осуществлять в соответствии с требованиями законодательства Российской

Федерации деятельность, для обеспечения которой установлен публичный сервитут;

2) вправе приступить к осуществлению публичного сервитута после внесения платы за публичный сервитут, но не ранее даты внесения сведений о публичном сервитуте в Единый государственный реестр недвижимости;

3) вправе требовать от лиц соблюдения ограничений, установленных публичным сервитутом, и режима зоны с особыми условиями использования территории, устанавливаемой в связи с осуществлением деятельности, в целях обеспечения которой установлен публичный сервитут;

4) вправе до окончания срока публичного сервитута обратиться с ходатайством об установлении публичного сервитута на новый срок;

5) вправе отказаться от осуществления публичного сервитута в любое время, при этом такой отказ не освобождает его от обязанностей, установленных пунктами 8 и 9 статьи 39⁵⁰ Земельного кодекса Российской Федерации;

6) обязано представить в Департамент государственного имущества и земельных отношений Забайкальского края (далее – Департамент) график проведения работ при осуществлении деятельности, для обеспечения которой устанавливается публичный сервитут, в течение 30 дней со дня установления публичного сервитута;

7) обязано до начала работ заключить с собственниками, землепользователями и арендаторами земельных участков соглашения об осуществлении публичного сервитута на срок, соответствующий сроку публичного сервитута;

8) обязано обеспечить приведение земельных участков, в отношении которых устанавливается публичный сервитут, указанных в Перечне, в состояние, пригодное для их использования в соответствии с видом разрешенного использования, в сроки, предусмотренные пунктом 8 статьи 39⁵⁰ Земельного кодекса Российской Федерации;

9) обязано снести объекты, размещенные им на основании публичного сервитута, и осуществить при необходимости рекультивацию земельного участка в срок не позднее, чем 6 месяцев с момента прекращения публичного сервитута.

5. Департаменту:

1) обеспечить размещение настоящего распоряжения на официальном сайте Департамента в информационно-телекоммуникационной сети «Интернет»;

2) направить копию настоящего распоряжения в Управление Федеральной службы государственной регистрации, кадастра и картографии по Забайкальскому краю;

3) направить копию настоящего распоряжения в адрес ПАО «Россети Сибирь»;

4) обеспечить утверждение графика проведения работ после представления ПАО «Россети Сибирь» в соответствии с подпунктом 6 пункта 4 настоящего распоряжения.

6. Порядок установления зон с особыми условиями использования территорий и содержание ограничений прав на земельные участки в границах таких зон определены постановлением Правительства Российской Федерации от 24 февраля 2009 года № 160 «О порядке установления охранных зон объектов электросетевого хозяйства и особых условий использования земельных участков, расположенных в границах таких зон».

7. Порядок расчета и внесения платы за публичный сервитут не устанавливается в соответствии с пунктом 4 статьи 3.6 Федерального закона от 25 октября 2001 года № 137-ФЗ «О введении в действие Земельного кодекса Российской Федерации».

8. Переход прав на инженерное сооружение, принадлежащее ПАО «Россети Сибирь» и расположенное в границах публичного сервитута, влечет за собой переход публичного сервитута к новому собственнику инженерного сооружения. При этом такой переход не является основанием для изменения условий осуществления публичного сервитута.

9. Публичный сервитут считается установленным со дня внесения сведений о нем в Единый государственный реестр недвижимости.

И.о. руководителя



Д.А. Тычкайлов



ПРИЛОЖЕНИЕ 1

к распоряжению Департамента государственного
имущества и земельных отношений
Забайкальского края

30.08.2023 № 4148/р

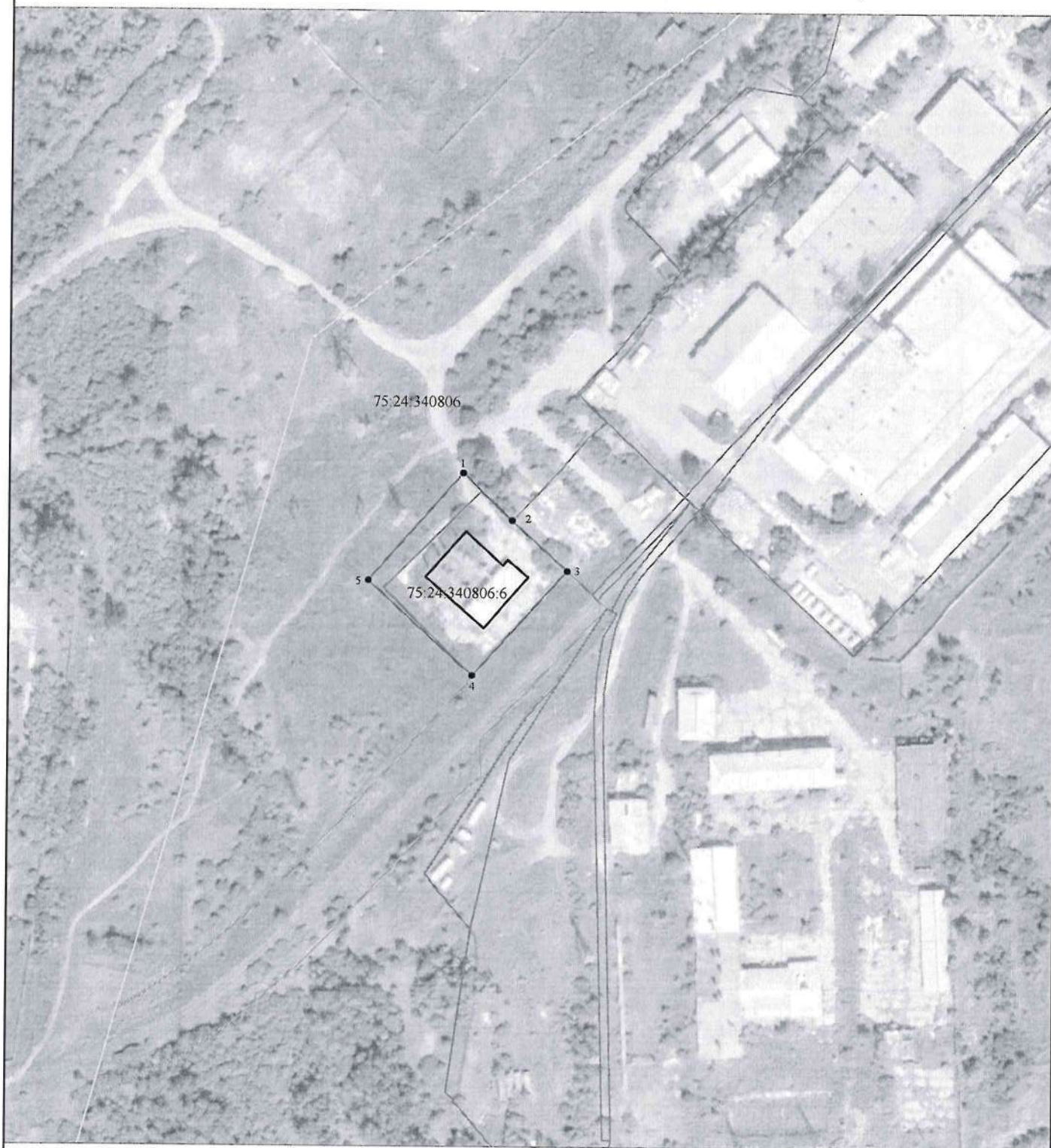
ПЕРЕЧЕНЬ
земельных участков, в отношении которых устанавливается
публичный сервитут

75:24:340806:6	Российская Федерация, Забайкальский край, Шилкинский район
75:24:340806	Российская Федерация, Забайкальский край, Шилкинский район

ГРАФИЧЕСКОЕ ОПИСАНИЕ МЕСТОПОЛОЖЕНИЯ ГРАНИЦ ПУБЛИЧНОГО СЕРВИТУТА

СХЕМА РАСПОЛОЖЕНИЯ ГРАНИЦ ПУБЛИЧНОГО СЕРВИТУТА

в целях размещения главной понизительной подстанции ГПП-2 (ПС №13 "ГПП-2" 35/6)



Масштаб 1:2000

Используемые условные знаки и обозначения:

- 1 • обозначение характерной точки проектной границы публичного сервитута
- проектная граница публичного сервитута
- инженерное сооружение, для эксплуатации которого устанавливается публичный сервитут
- границы земельных участков, в отношении которых испрашивается публичный сервитут

ГРАФИЧЕСКОЕ ОПИСАНИЕ МЕСТОПОЛОЖЕНИЯ
ГРАНИЦ ПУБЛИЧНОГО СЕРВИТУТА

ОПИСАНИЕ ГРАНИЦ ПУБЛИЧНОГО СЕРВИТУТА

в целях размещения главной понизительной подстанции ГПП-2 (ПС №13 "ГПП-2" 35/6)

1. Местоположение: Забайкальский край, Шилкинский район, пгт. Первомайский				
2. Система координат: МСК-75, 3 зона				
3. Сведения о характерных точках границ				
Обозначение характерных точек границ	Координаты, м		Метод определения координат характерной точки	Средняя квадратическая погрешность положения характерной точки (Mt), м
	X	Y		
1	2	3	4	5
1	616 125,06	3 293 132,35	метод спутниковых геодезических измерений	1,0
2	616 107,84	3 293 150,48	метод спутниковых геодезических измерений	1,0
3	616 089,37	3 293 170,74	метод спутниковых геодезических измерений	1,0
4	616 050,88	3 293 136,08	метод спутниковых геодезических измерений	1,0
5	616 085,65	3 293 097,58	метод спутниковых геодезических измерений	1,0
1	616 125,06	3 293 132,35	метод спутниковых геодезических измерений	1,0



**ДЕПАРТАМЕНТ ГОСУДАРСТВЕННОГО ИМУЩЕСТВА
И ЗЕМЕЛЬНЫХ ОТНОШЕНИЙ ЗАБАЙКАЛЬСКОГО КРАЯ
РАСПОРЯЖЕНИЕ**

30.09.2025

г. Чита

4149/р

Об установлении публичного сервитута

В соответствии со статьей 23 и главой V⁷ Земельного кодекса Российской Федерации, постановлением Правительства Российской Федерации от 24 февраля 2009 года № 160 «О порядке установления охранных зон объектов электросетевого хозяйства и особых условий использования земельных участков, расположенных в границах таких зон», законом Забайкальского края от 1 апреля 2019 года № 152-ЗЗК «О регулировании земельных отношений на территории Забайкальского края», со статьей 4.1 Закона Забайкальского края от 29 декабря 2008 года № 133-ЗЗК «О градостроительной деятельности в Забайкальском крае», Постановления Правительства Забайкальского края от 28 февраля 2013 года № 100 «Об утверждении схемы территориального планирования Забайкальского края»:

1. Установить в интересах Публичного акционерного общества «Россети Сибирь» (далее – ПАО «Россети Сибирь») (ОГРН 1052460054327, ИНН 2460069527) публичный сервитут в отношении земельных участков, в целях эксплуатации объектов электросетевого хозяйства 35 кВ «Дельмачик», (далее – публичный сервитут) в соответствии с перечнем земельных участков согласно приложению 1 к настоящему распоряжению (далее – Перечень), сроком на 49 лет.

2. Утвердить границы публичного сервитута согласно приложению 2.

3. Определить, что срок, в течение которого использование земельных участков согласно Перечню и (или) расположенных на нем объектов недвижимого имущества в соответствии с их разрешенным использованием будет невозможно или существенно затруднено в связи с осуществлением публичного сервитута, при необходимости устанавливается ПАО «Россети Сибирь»: не более 3 месяцев.

4. ПАО «Россети Сибирь»:

1) вправе в установленных границах публичного сервитута осуществлять в соответствии с требованиями законодательства Российской

Федерации деятельность, для обеспечения которой установлен публичный сервитут;

2) вправе приступить к осуществлению публичного сервитута после внесения платы за публичный сервитут, но не ранее даты внесения сведений о публичном сервитуте в Единый государственный реестр недвижимости;

3) вправе требовать от лиц соблюдения ограничений, установленных публичным сервитутом, и режима зоны с особыми условиями использования территории, устанавливаемой в связи с осуществлением деятельности, в целях обеспечения которой установлен публичный сервитут;

4) вправе до окончания срока публичного сервитута обратиться с ходатайством об установлении публичного сервитута на новый срок;

5) вправе отказаться от осуществления публичного сервитута в любое время, при этом такой отказ не освобождает его от обязанностей, установленных пунктами 8 и 9 статьи 39⁵⁰ Земельного кодекса Российской Федерации;

6) обязано представить в Департамент государственного имущества и земельных отношений Забайкальского края (далее – Департамент) график проведения работ при осуществлении деятельности, для обеспечения которой устанавливается публичный сервитут, в течение 30 дней со дня установления публичного сервитута;

7) обязано до начала работ заключить с собственниками, землепользователями и арендаторами земельных участков соглашения об осуществлении публичного сервитута на срок, соответствующий сроку публичного сервитута;

8) обязано обеспечить приведение земельных участков, в отношении которых устанавливается публичный сервитут, указанных в Перечне, в состояние, пригодное для их использования в соответствии с видом разрешенного использования, в сроки, предусмотренные пунктом 8 статьи 39⁵⁰ Земельного кодекса Российской Федерации;

9) обязано снести объекты, размещенные им на основании публичного сервитута, и осуществить при необходимости рекультивацию земельного участка в срок не позднее, чем 6 месяцев с момента прекращения публичного сервитута.

5. Департаменту:

1) обеспечить размещение настоящего распоряжения на официальном сайте Департамента в информационно-телекоммуникационной сети «Интернет»;

2) направить копию настоящего распоряжения в Управление Федеральной службы государственной регистрации, кадастра и картографии по Забайкальскому краю;

3) направить копию настоящего распоряжения в адрес ПАО «Россети Сибирь»;

4) обеспечить утверждение графика проведения работ после представления ПАО «Россети Сибирь» в соответствии с подпунктом 6 пункта 4 настоящего распоряжения.

6. Порядок установления зон с особыми условиями использования территорий и содержание ограничений прав на земельные участки в границах таких зон определены постановлением Правительства Российской Федерации от 24 февраля 2009 года № 160 «О порядке установления охранных зон объектов электросетевого хозяйства и особых условий использования земельных участков, расположенных в границах таких зон».

7. Порядок расчета и внесения платы за публичный сервитут не устанавливается в соответствии с пунктом 4 статьи 3.6 Федерального закона от 25 октября 2001 года № 137-ФЗ «О введении в действие Земельного кодекса Российской Федерации».

8. Переход прав на инженерное сооружение, принадлежащее ПАО «Россети Сибирь» и расположенное в границах публичного сервитута, влечет за собой переход публичного сервитута к новому собственнику инженерного сооружения. При этом такой переход не является основанием для изменения условий осуществления публичного сервитута.

9. Публичный сервитут считается установленным со дня внесения сведений о нем в Единый государственный реестр недвижимости.

И.о. руководителя



Д.А. Тычкайлов



ПРИЛОЖЕНИЕ

к распоряжению Департамента государственного
имущества и земельных отношений
Забайкальского края

30.08.2025 № 4149/Р

ПЕРЕЧЕНЬ
земельных участков, в отношении которых устанавливается
публичный сервитут

75:24:490201	Российская Федерация, Забайкальский край, Шилкинский р-н
75:24:490201:128	Российская Федерация, Забайкальский край, Шилкинский р-н

ГРАФИЧЕСКОЕ ОПИСАНИЕ МЕСТОПОЛОЖЕНИЯ
ГРАНИЦ ПУБЛИЧНОГО СЕРВИТУТА

ОПИСАНИЕ ГРАНИЦ ПУБЛИЧНОГО СЕРВИТУТА

в целях размещения подстанции 35 кВ "Дельмачик"

1. Местоположение: Забайкальский край, Шилкинский район				
2. Система координат: МСК-75, 3 зона				
3. Сведения о характерных точках границ				
Обозначение характерных точек границ	Координаты, м		Метод определения координат характерной точки	Средняя квадратическая погрешность положения характерной точки (Mt), м
	X	Y		
1	2	3	4	5
1	642 513,42	3 297 209,25	метод спутниковых геодезических измерений	1,0
2	642 491,29	3 297 249,22	метод спутниковых геодезических измерений	1,0
3	642 451,91	3 297 233,86	метод спутниковых геодезических измерений	1,0
4	642 473,44	3 297 194,08	метод спутниковых геодезических измерений	1,0
1	642 513,42	3 297 209,25	метод спутниковых геодезических измерений	1,0

ГРАФИЧЕСКОЕ ОПИСАНИЕ МЕСТОПОЛОЖЕНИЯ ГРАНИЦ ПУБЛИЧНОГО СЕРВИТУТА

СХЕМА РАСПОЛОЖЕНИЯ ГРАНИЦ ПУБЛИЧНОГО СЕРВИТУТА

в целях размещения подстанции 35 кВ "Дельмачик"



Масштаб 1:2000

Используемые условные знаки и обозначения:

- 1 • обозначение характерной точки проектной границы публичного сервитута
- проектная граница публичного сервитута
- инженерное сооружение, для эксплуатации которого устанавливается публичный сервитут
- границы земельных участков, в отношении которых испрашивается публичный сервитут



**ДЕПАРТАМЕНТ ГОСУДАРСТВЕННОГО ИМУЩЕСТВА
И ЗЕМЕЛЬНЫХ ОТНОШЕНИЙ ЗАБАЙКАЛЬСКОГО КРАЯ
РАСПОРЯЖЕНИЕ**

30.08.2025

г. Чита

4456/р

Об установлении публичного сервитута

В соответствии со статьей 23 и главой V⁷ Земельного кодекса Российской Федерации, постановлением Правительства Российской Федерации от 24 февраля 2009 года № 160 «О порядке установления охранных зон объектов электросетевого хозяйства и особых условий использования земельных участков, расположенных в границах таких зон», законом Забайкальского края от 1 апреля 2019 года № 152-ЗЗК «О регулировании земельных отношений на территории Забайкальского края», со статьей 4.1 Закона Забайкальского края от 29 декабря 2008 года № 133-ЗЗК «О градостроительной деятельности в Забайкальском крае», Постановления Правительства Забайкальского края от 28 февраля 2013 года № 100 «Об утверждении схемы территориального планирования Забайкальского края»:

1. Установить в интересах Публичного акционерного общества «Россети Сибирь» (далее – ПАО «Россети Сибирь») (ОГРН 1052460054327, ИНН 2460069527) публичный сервитут в отношении земельных участков, в целях эксплуатации объектов электросетевого хозяйства ПС «Жетково 35/10», (далее – публичный сервитут) в соответствии с перечнем земельных участков согласно приложению 1 к настоящему распоряжению (далее – Перечень), сроком на 49 лет.

2. Утвердить границы публичного сервитута согласно приложению 2.

3. Определить, что срок, в течение которого использование земельных участков согласно Перечню и (или) расположенных на нем объектов недвижимого имущества в соответствии с их разрешенным использованием будет невозможно или существенно затруднено в связи с осуществлением публичного сервитута, при необходимости устанавливается ПАО «Россети Сибирь»: не более 3 месяцев.

4. ПАО «Россети Сибирь»:

1) вправе в установленных границах публичного сервитута осуществлять в соответствии с требованиями законодательства Российской

Федерации деятельность, для обеспечения которой установлен публичный сервитут;

2) вправе приступить к осуществлению публичного сервитута после внесения платы за публичный сервитут, но не ранее даты внесения сведений о публичном сервитуте в Единый государственный реестр недвижимости;

3) вправе требовать от лиц соблюдения ограничений, установленных публичным сервитутом, и режима зоны с особыми условиями использования территории, устанавливаемой в связи с осуществлением деятельности, в целях обеспечения которой установлен публичный сервитут;

4) вправе до окончания срока публичного сервитута обратиться с ходатайством об установлении публичного сервитута на новый срок;

5) вправе отказаться от осуществления публичного сервитута в любое время, при этом такой отказ не освобождает его от обязанностей, установленных пунктами 8 и 9 статьи 39⁵⁰ Земельного кодекса Российской Федерации;

6) обязано представить в Департамент государственного имущества и земельных отношений Забайкальского края (далее – Департамент) график проведения работ при осуществлении деятельности, для обеспечения которой устанавливается публичный сервитут, в течение 30 дней со дня установления публичного сервитута;

7) обязано до начала работ заключить с собственниками, землепользователями и арендаторами земельных участков соглашения об осуществлении публичного сервитута на срок, соответствующий сроку публичного сервитута;

8) обязано обеспечить приведение земельных участков, в отношении которых устанавливается публичный сервитут, указанных в Перечне, в состояние, пригодное для их использования в соответствии с видом разрешенного использования, в сроки, предусмотренные пунктом 8 статьи 39⁵⁰ Земельного кодекса Российской Федерации;

9) обязано снести объекты, размещенные им на основании публичного сервитута, и осуществить при необходимости рекультивацию земельного участка в срок не позднее, чем 6 месяцев с момента прекращения публичного сервитута.

5. Департаменту:

1) обеспечить размещение настоящего распоряжения на официальном сайте Департамента в информационно-телекоммуникационной сети «Интернет»;

2) направить копию настоящего распоряжения в Управление Федеральной службы государственной регистрации, кадастра и картографии по Забайкальскому краю;

3) направить копию настоящего распоряжения в адрес ПАО «Россети Сибирь»;

4) обеспечить утверждение графика проведения работ после представления ПАО «Россети Сибирь» в соответствии с подпунктом 6 пункта 4 настоящего распоряжения.

6. Порядок установления зон с особыми условиями использования территорий и содержание ограничений прав на земельные участки в границах таких зон определены постановлением Правительства Российской Федерации от 24 февраля 2009 года № 160 «О порядке установления охранных зон объектов электросетевого хозяйства и особых условий использования земельных участков, расположенных в границах таких зон».

7. Порядок расчета и внесения платы за публичный сервитут не устанавливается в соответствии с пунктом 4 статьи 3.6 Федерального закона от 25 октября 2001 года № 137-ФЗ «О введении в действие Земельного кодекса Российской Федерации».

8. Переход прав на инженерное сооружение, принадлежащее ПАО «Россети Сибирь» и расположенное в границах публичного сервитута, влечет за собой переход публичного сервитута к новому собственнику инженерного сооружения. При этом такой переход не является основанием для изменения условий осуществления публичного сервитута.

9. Публичный сервитут считается установленным со дня внесения сведений о нем в Единый государственный реестр недвижимости.

И.о. руководителя



Д.А. Тычкайлов

ПРИЛОЖЕНИЕ 1

к распоряжению Департамента государственного
имущества и земельных отношений
Забайкальского края



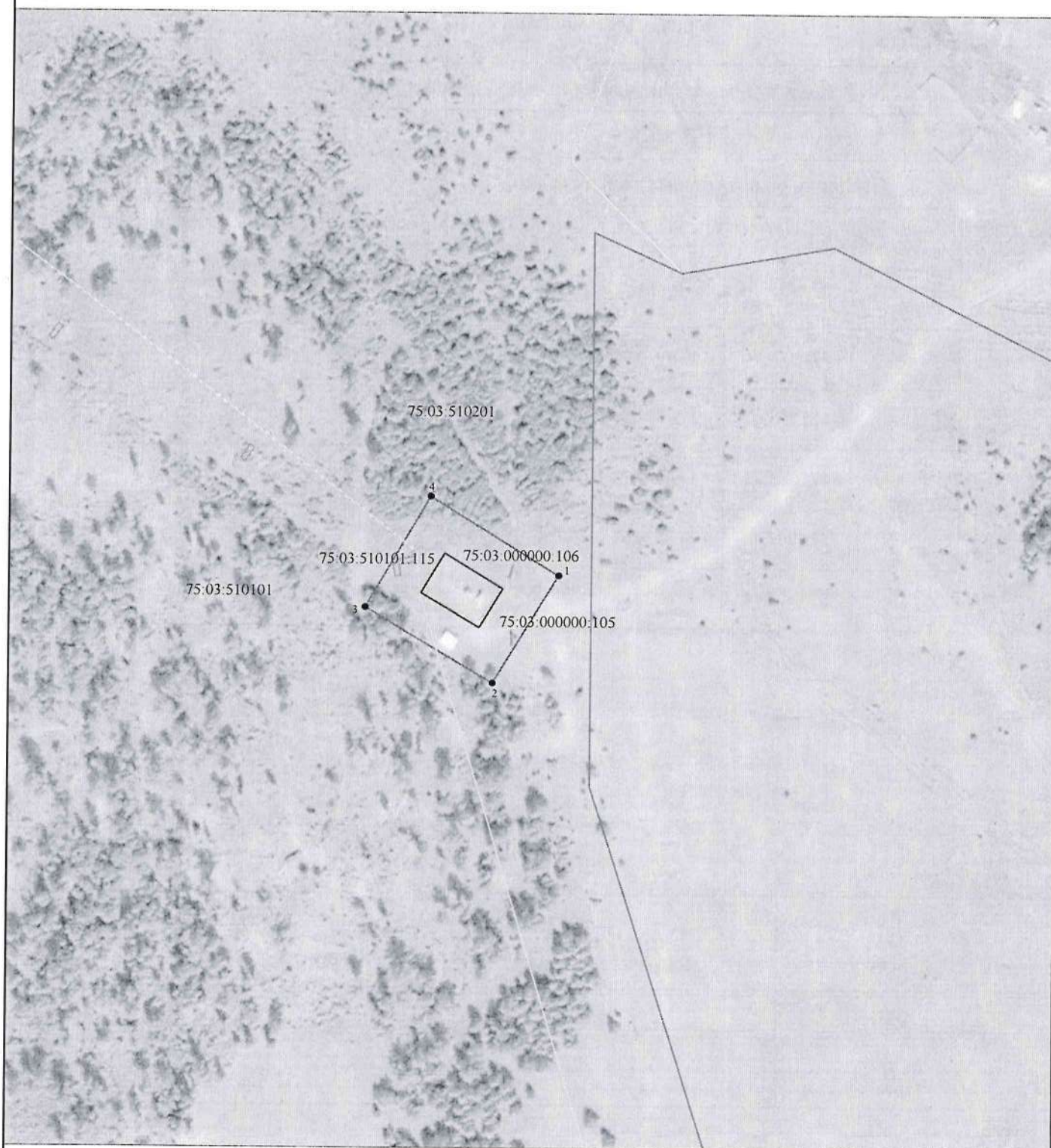
ПЕРЕЧЕНЬ
земельных участков, в отношении которых устанавливается
публичный сервитут

75:03:510101:114 (ЕЗ 75:03:510101:115)	Российская Федерация, Забайкальский край, р-н Балеийский
75:03:510201:4 (ЕЗ 75:03:000000:105)	Российская Федерация, Забайкальский край, р-н Балеийский
75:03:510201:132 (ЕЗ 75:03:000000:106)	Российская Федерация, Забайкальский край, р-н Балеийский
75:03:510101	Российская Федерация, Забайкальский край, р-н Балеийский
75:03:510201	Российская Федерация, Забайкальский край, р-н Балеийский

ГРАФИЧЕСКОЕ ОПИСАНИЕ МЕСТОПОЛОЖЕНИЯ ГРАНИЦ ПУБЛИЧНОГО СЕРВИТУТА

СХЕМА РАСПОЛОЖЕНИЯ ГРАНИЦ ПУБЛИЧНОГО СЕРВИТУТА

в целях размещения ПС "Жетково 35/10"



Масштаб 1:2000

Используемые условные знаки и обозначения:

- 1 • обозначение характерной точки проектной границы публичного сервитута
- проектная граница публичного сервитута
- инженерное сооружение, для эксплуатации которого устанавливается публичный сервитут
- границы земельных участков, в отношении которых испрашивается публичный сервитут

ГРАФИЧЕСКОЕ ОПИСАНИЕ МЕСТОПОЛОЖЕНИЯ
ГРАНИЦ ПУБЛИЧНОГО СЕРВИТУТА

ОПИСАНИЕ ГРАНИЦ ПУБЛИЧНОГО СЕРВИТУТА

в целях размещения ПС "Жетково 35/10"

1. Местоположение: Забайкальский край, Балейский район				
2. Система координат: МСК-75, 4 зона				
3. Сведения о характерных точках границ				
Обозначение характерных точек границ	Координаты, м		Метод определения координат характерной точки	Средняя квадратическая погрешность положения характерной точки (Mt), м
	X	Y		
1	2	3	4	5
1	575 175,44	4 177 932,08	метод спутниковых геодезических измерений	1,0
2	575 135,86	4 177 907,81	метод спутниковых геодезических измерений	1,0
3	575 163,53	4 177 860,73	метод спутниковых геодезических измерений	1,0
4	575 204,22	4 177 884,67	метод спутниковых геодезических измерений	1,0
1	575 175,44	4 177 932,08	метод спутниковых геодезических измерений	1,0



**ДЕПАРТАМЕНТ ГОСУДАРСТВЕННОГО ИМУЩЕСТВА
И ЗЕМЕЛЬНЫХ ОТНОШЕНИЙ ЗАБАЙКАЛЬСКОГО КРАЯ
РАСПОРЯЖЕНИЕ**

07.10.2025

г. Чита

4240/p

Об установлении публичного сервитута

В соответствии со статьей 23 и главой V⁷ Земельного кодекса Российской Федерации, постановлением Правительства Российской Федерации от 24 февраля 2009 года № 160 «О порядке установления охранных зон объектов электросетевого хозяйства и особых условий использования земельных участков, расположенных в границах таких зон», законом Забайкальского края от 1 апреля 2019 года № 152-ЗЗК «О регулировании земельных отношений на территории Забайкальского края», со статьей 4.1 Закона Забайкальского края от 29 декабря 2008 года № 133-ЗЗК «О градостроительной деятельности в Забайкальском крае», Постановления Правительства Забайкальского края от 28 февраля 2013 года № 100 «Об утверждении схемы территориального планирования Забайкальского края»:

1. Установить в интересах Публичного акционерного общества «Россети Сибирь» (далее – ПАО «Россети Сибирь») (ОГРН 1052460054327, ИНН 2460069527) публичный сервитут в отношении земельных участков, в целях эксплуатации объектов электросетевого хозяйства ПС 35/10 «Иван-Озеро», (далее – публичный сервитут) в соответствии с перечнем земельных участков согласно приложению 1 к настоящему распоряжению (далее – Перечень), сроком на 49 лет.

2. Утвердить границы публичного сервитута согласно приложению 2.

3. Определить, что срок, в течение которого использование земельных участков согласно Перечню и (или) расположенных на нем объектов недвижимого имущества в соответствии с их разрешенным использованием будет невозможно или существенно затруднено в связи с осуществлением публичного сервитута, при необходимости устанавливается ПАО «Россети Сибирь»: не более 3 месяцев.

4. ПАО «Россети Сибирь»:

1) вправе в установленных границах публичного сервитута осуществлять в соответствии с требованиями законодательства Российской

Федерации деятельность, для обеспечения которой установлен публичный сервитут;

2) вправе приступить к осуществлению публичного сервитута после внесения платы за публичный сервитут, но не ранее даты внесения сведений о публичном сервитуте в Единый государственный реестр недвижимости;

3) вправе требовать от лиц соблюдения ограничений, установленных публичным сервитутом, и режима зоны с особыми условиями использования территории, устанавливаемой в связи с осуществлением деятельности, в целях обеспечения которой установлен публичный сервитут;

4) вправе до окончания срока публичного сервитута обратиться с ходатайством об установлении публичного сервитута на новый срок;

5) вправе отказаться от осуществления публичного сервитута в любое время, при этом такой отказ не освобождает его от обязанностей, установленных пунктами 8 и 9 статьи 39⁵⁰ Земельного кодекса Российской Федерации;

6) обязано представить в Департамент государственного имущества и земельных отношений Забайкальского края (далее – Департамент) график проведения работ при осуществлении деятельности, для обеспечения которой устанавливается публичный сервитут, в течение 30 дней со дня установления публичного сервитута;

7) обязано до начала работ заключить с собственниками, землепользователями и арендаторами земельных участков соглашения об осуществлении публичного сервитута на срок, соответствующий сроку публичного сервитута;

8) обязано обеспечить приведение земельных участков, в отношении которых устанавливается публичный сервитут, указанных в Перечне, в состояние, пригодное для их использования в соответствии с видом разрешенного использования, в сроки, предусмотренные пунктом 8 статьи 39⁵⁰ Земельного кодекса Российской Федерации;

9) обязано снести объекты, размещенные им на основании публичного сервитута, и осуществить при необходимости рекультивацию земельного участка в срок не позднее, чем 6 месяцев с момента прекращения публичного сервитута.

5. Департаменту:

1) обеспечить размещение настоящего распоряжения на официальном сайте Департамента в информационно-телекоммуникационной сети «Интернет»;

2) направить копию настоящего распоряжения в Управление Федеральной службы государственной регистрации, кадастра и картографии по Забайкальскому краю;

3) направить копию настоящего распоряжения в адрес ПАО «Россети Сибирь»;

4) обеспечить утверждение графика проведения работ после представления ПАО «Россети Сибирь» в соответствии с подпунктом 6 пункта 4 настоящего распоряжения.



ПРИЛОЖЕНИЕ 1

к распоряжению Департамента государственного
имущества и земельных отношений
Забайкальского края



ПЕРЕЧЕНЬ
земельных участков, в отношении которых устанавливается
публичный сервитут

75:22:590101:175	Российская Федерация, Забайкальский край, Читинский район
75:22:590101:151 (ЕЗ 75:22:000000:143)	Российская Федерация, Забайкальский край, Читинский район
75:22:590101	Российская Федерация, Забайкальский край, Читинский район

ГРАФИЧЕСКОЕ ОПИСАНИЕ МЕСТОПОЛОЖЕНИЯ ГРАНИЦ ПУБЛИЧНОГО СЕРВИТУТА

СХЕМА РАСПОЛОЖЕНИЯ ГРАНИЦ ПУБЛИЧНОГО СЕРВИТУТА

в целях размещения ПС 35/10 "Иван-Озеро"



Масштаб 1:2000

Используемые условные знаки и обозначения:

- 1 • обозначение характерной точки проектной границы публичного сервитута
- проектная граница публичного сервитута
- инженерное сооружение, для эксплуатации которого устанавливается публичный сервитут
- границы земельных участков, в отношении которых испрашивается публичный сервитут

ГРАФИЧЕСКОЕ ОПИСАНИЕ МЕСТОПОЛОЖЕНИЯ
ГРАНИЦ ПУБЛИЧНОГО СЕРВИТУТА

ОПИСАНИЕ ГРАНИЦ ПУБЛИЧНОГО СЕРВИТУТА

в целях размещения ПС 35/10 "Иван-Озеро"

1. Местоположение: Забайкальский край, Читинский район				
2. Система координат: МСК-75, 2 зона				
3. Сведения о характерных точках границ				
Обозначение характерных точек границ	Координаты, м		Метод определения координат характерной точки	Средняя квадратическая погрешность положения характерной точки (M _t), м
	X	Y		
1	2	3	4	5
1	680 519,47	2 312 371,73	метод спутниковых геодезических измерений	1,0
2	680 531,48	2 312 432,70	метод спутниковых геодезических измерений	1,0
3	680 490,08	2 312 439,53	метод спутниковых геодезических измерений	1,0
4	680 477,96	2 312 378,85	метод спутниковых геодезических измерений	1,0
1	680 519,47	2 312 371,73	метод спутниковых геодезических измерений	1,0



**ДЕПАРТАМЕНТ ГОСУДАРСТВЕННОГО ИМУЩЕСТВА
И ЗЕМЕЛЬНЫХ ОТНОШЕНИЙ ЗАБАЙКАЛЬСКОГО КРАЯ
РАСПОРЯЖЕНИЕ**

30.09.2025

г. Чита

4157/р

Об установлении публичного сервитута

В соответствии со статьей 23 и главой V⁷ Земельного кодекса Российской Федерации, постановлением Правительства Российской Федерации от 24 февраля 2009 года № 160 «О порядке установления охранных зон объектов электросетевого хозяйства и особых условий использования земельных участков, расположенных в границах таких зон», законом Забайкальского края от 1 апреля 2019 года № 152-ЗЗК «О регулировании земельных отношений на территории Забайкальского края», со статьей 4.1 Закона Забайкальского края от 29 декабря 2008 года № 133-ЗЗК «О градостроительной деятельности в Забайкальском крае», Постановления Правительства Забайкальского края от 28 февраля 2013 года № 100 «Об утверждении схемы территориального планирования Забайкальского края»:

1. Установить в интересах Публичного акционерного общества «Россети Сибирь» (далее – ПАО «Россети Сибирь») (ОГРН 1052460054327, ИНН 2460069527) публичный сервитут в отношении земельных участков, в целях эксплуатации объектов электросетевого хозяйства ПС Насосная ГРЭС 35/6 кВ, (далее – публичный сервитут) в соответствии с перечнем земельных участков согласно приложению 1 к настоящему распоряжению (далее – Перечень), сроком на 49 лет.

2. Утвердить границы публичного сервитута согласно приложению 2.

3. Определить, что срок, в течение которого использование земельных участков согласно Перечню и (или) расположенных на нем объектов недвижимого имущества в соответствии с их разрешенным использованием будет невозможно или существенно затруднено в связи с осуществлением публичного сервитута, при необходимости устанавливается ПАО «Россети Сибирь»: не более 3 месяцев.

4. ПАО «Россети Сибирь»:

1) вправе в установленных границах публичного сервитута осуществлять в соответствии с требованиями законодательства Российской

Федерации деятельность, для обеспечения которой установлен публичный сервитут;

2) вправе приступить к осуществлению публичного сервитута после внесения платы за публичный сервитут, но не ранее даты внесения сведений о публичном сервитуте в Единый государственный реестр недвижимости;

3) вправе требовать от лиц соблюдения ограничений, установленных публичным сервитутом, и режима зоны с особыми условиями использования территории, устанавливаемой в связи с осуществлением деятельности, в целях обеспечения которой установлен публичный сервитут;

4) вправе до окончания срока публичного сервитута обратиться с ходатайством об установлении публичного сервитута на новый срок;

5) вправе отказаться от осуществления публичного сервитута в любое время, при этом такой отказ не освобождает его от обязанностей, установленных пунктами 8 и 9 статьи 39⁵⁰ Земельного кодекса Российской Федерации;

6) обязано представить в Департамент государственного имущества и земельных отношений Забайкальского края (далее – Департамент) график проведения работ при осуществлении деятельности, для обеспечения которой устанавливается публичный сервитут, в течение 30 дней со дня установления публичного сервитута;

7) обязано до начала работ заключить с собственниками, землепользователями и арендаторами земельных участков соглашения об осуществлении публичного сервитута на срок, соответствующий сроку публичного сервитута;

8) обязано обеспечить приведение земельных участков, в отношении которых устанавливается публичный сервитут, указанных в Перечне, в состояние, пригодное для их использования в соответствии с видом разрешенного использования, в сроки, предусмотренные пунктом 8 статьи 39⁵⁰ Земельного кодекса Российской Федерации;

9) обязано снести объекты, размещенные им на основании публичного сервитута, и осуществить при необходимости рекультивацию земельного участка в срок не позднее, чем 6 месяцев с момента прекращения публичного сервитута.

5. Департаменту:

1) обеспечить размещение настоящего распоряжения на официальном сайте Департамента в информационно-телекоммуникационной сети «Интернет»;

2) направить копию настоящего распоряжения в Управление Федеральной службы государственной регистрации, кадастра и картографии по Забайкальскому краю;

3) направить копию настоящего распоряжения в адрес ПАО «Россети Сибирь»;

4) обеспечить утверждение графика проведения работ после представления ПАО «Россети Сибирь» в соответствии с подпунктом 6 пункта 4 настоящего распоряжения.

6. Порядок установления зон с особыми условиями использования территорий и содержание ограничений прав на земельные участки в границах таких зон определены постановлением Правительства Российской Федерации от 24 февраля 2009 года № 160 «О порядке установления охранных зон объектов электросетевого хозяйства и особых условий использования земельных участков, расположенных в границах таких зон».

7. Порядок расчета и внесения платы за публичный сервитут не устанавливается в соответствии с пунктом 4 статьи 3.6 Федерального закона от 25 октября 2001 года № 137-ФЗ «О введении в действие Земельного кодекса Российской Федерации».

8. Переход прав на инженерное сооружение, принадлежащее ПАО «Россети Сибирь» и расположенное в границах публичного сервитута, влечет за собой переход публичного сервитута к новому собственнику инженерного сооружения. При этом такой переход не является основанием для изменения условий осуществления публичного сервитута.

9. Публичный сервитут считается установленным со дня внесения сведений о нем в Единый государственный реестр недвижимости.

И.о. руководителя



Д.А. Тычкайлов

к распоряжению Департамента государственного
имущества и земельных отношений
Забайкальского края



ПЕРЕЧЕНЬ
земельных участков, в отношении которых устанавливается
публичный сервитут

75:22:710102:30	Российская Федерация, Забайкальский край, Читинский район
75:22:710102:32 (E3 75:22:710102:40)	Российская Федерация, Забайкальский край, Читинский район
75:22:710102:263 (E3 75:22:000000:262)	Российская Федерация, Забайкальский край, Читинский район
75:22:700101:177	Российская Федерация, Забайкальский край, Читинский район
75:22:700101:584	Российская Федерация, Забайкальский край, Читинский район
75:22:710102	Российская Федерация, Забайкальский край, Читинский район

ГРАФИЧЕСКОЕ ОПИСАНИЕ МЕСТОПОЛОЖЕНИЯ ГРАНИЦ ПУБЛИЧНОГО СЕРВИТУТА

СХЕМА РАСПОЛОЖЕНИЯ ГРАНИЦ ПУБЛИЧНОГО СЕРВИТУТА

в целях размещения ПС Насосная ГРЭС 35/6 кВ



Используемые условные знаки и обозначения:

Масштаб 1:2000

- 1 • обозначение характерной точки проектной границы публичного сервитута
- проектная граница публичного сервитута
- инженерное сооружение, для эксплуатации которого устанавливается публичный сервитут
- границы земельных участков, в отношении которых испрашивается публичный сервитут

**ГРАФИЧЕСКОЕ ОПИСАНИЕ МЕСТОПОЛОЖЕНИЯ
ГРАНИЦ ПУБЛИЧНОГО СЕРВИТУТА**

ОПИСАНИЕ ГРАНИЦ ПУБЛИЧНОГО СЕРВИТУТА

в целях размещения ПС Насосная ГРЭС 35/6 кВ

1. Местоположение: Забайкальский край, Читинский район				
2. Система координат: МСК-75, 2 зона				
3. Сведения о характерных точках границ				
Обозначение характерных точек границ	Координаты, м		Метод определения координат характерной точки	Средняя квадратическая погрешность положения характерной точки (Mt), м
	X	Y		
1	2	3	4	5
1	654 205,56	2 341 759,20	метод спутниковых геодезических измерений	1,0
2	654 199,03	2 341 813,40	метод спутниковых геодезических измерений	1,0
3	654 182,63	2 341 813,19	метод спутниковых геодезических измерений	1,0
4	654 175,72	2 341 814,27	метод спутниковых геодезических измерений	1,0
5	654 173,51	2 341 814,61	метод спутниковых геодезических измерений	1,0
6	654 141,44	2 341 811,49	метод спутниковых геодезических измерений	1,0
7	654 146,20	2 341 768,37	метод спутниковых геодезических измерений	1,0
8	654 161,36	2 341 754,33	метод спутниковых геодезических измерений	1,0
9	654 205,56	2 341 759,20	метод спутниковых геодезических измерений	1,0



**ДЕПАРТАМЕНТ ГОСУДАРСТВЕННОГО ИМУЩЕСТВА
И ЗЕМЕЛЬНЫХ ОТНОШЕНИЙ ЗАБАЙКАЛЬСКОГО КРАЯ
РАСПОРЯЖЕНИЕ**

30.09.2025

г. Чита

4847/Р

Об установлении публичного сервитута

В соответствии со статьей 23 и главой V⁷ Земельного кодекса Российской Федерации, постановлением Правительства Российской Федерации от 24 февраля 2009 года № 160 «О порядке установления охранных зон объектов электросетевого хозяйства и особых условий использования земельных участков, расположенных в границах таких зон», законом Забайкальского края от 1 апреля 2019 года № 152-ЗЗК «О регулировании земельных отношений на территории Забайкальского края», со статьей 4.1 Закона Забайкальского края от 29 декабря 2008 года № 133-ЗЗК «О градостроительной деятельности в Забайкальском крае», Постановления Правительства Забайкальского края от 28 февраля 2013 года № 100 «Об утверждении схемы территориального планирования Забайкальского края»:

1. Установить в интересах Публичного акционерного общества «Россети Сибирь» (далее – ПАО «Россети Сибирь») (ОГРН 1052460054327, ИНН 2460069527) публичный сервитут в отношении земельных участков, в целях эксплуатации объектов электросетевого хозяйства ПС 35/6 № 4 (насосная Ингода), (далее – публичный сервитут) в соответствии с перечнем земельных участков согласно приложению 1 к настоящему распоряжению (далее – Перечень), сроком на 49 лет.

2. Утвердить границы публичного сервитута согласно приложению 2.

3. Определить, что срок, в течение которого использование земельных участков согласно Перечню и (или) расположенных на нем объектов недвижимого имущества в соответствии с их разрешенным использованием будет невозможно или существенно затруднено в связи с осуществлением публичного сервитута, при необходимости устанавливается ПАО «Россети Сибирь»: не более 3 месяцев.

4. ПАО «Россети Сибирь»:

1) вправе в установленных границах публичного сервитута осуществлять в соответствии с требованиями законодательства Российской

Федерации деятельность, для обеспечения которой установлен публичный сервитут;

2) вправе приступить к осуществлению публичного сервитута после внесения платы за публичный сервитут, но не ранее даты внесения сведений о публичном сервитуте в Единый государственный реестр недвижимости;

3) вправе требовать от лиц соблюдения ограничений, установленных публичным сервитутом, и режима зоны с особыми условиями использования территории, устанавливаемой в связи с осуществлением деятельности, в целях обеспечения которой установлен публичный сервитут;

4) вправе до окончания срока публичного сервитута обратиться с ходатайством об установлении публичного сервитута на новый срок;

5) вправе отказаться от осуществления публичного сервитута в любое время, при этом такой отказ не освобождает его от обязанностей, установленных пунктами 8 и 9 статьи 39⁵⁰ Земельного кодекса Российской Федерации;

6) обязано представить в Департамент государственного имущества и земельных отношений Забайкальского края (далее – Департамент) график проведения работ при осуществлении деятельности, для обеспечения которой устанавливается публичный сервитут, в течение 30 дней со дня установления публичного сервитута;

7) обязано до начала работ заключить с собственниками, землепользователями и арендаторами земельных участков соглашения об осуществлении публичного сервитута на срок, соответствующий сроку публичного сервитута;

8) обязано обеспечить приведение земельных участков, в отношении которых устанавливается публичный сервитут, указанных в Перечне, в состояние, пригодное для их использования в соответствии с видом разрешенного использования, в сроки, предусмотренные пунктом 8 статьи 39⁵⁰ Земельного кодекса Российской Федерации;

9) обязано снести объекты, размещенные им на основании публичного сервитута, и осуществить при необходимости рекультивацию земельного участка в срок не позднее, чем 6 месяцев с момента прекращения публичного сервитута.

5. Департаменту:

1) обеспечить размещение настоящего распоряжения на официальном сайте Департамента в информационно-телекоммуникационной сети «Интернет»;

2) направить копию настоящего распоряжения в Управление Федеральной службы государственной регистрации, кадастра и картографии по Забайкальскому краю;

3) направить копию настоящего распоряжения в адрес ПАО «Россети Сибирь»;

4) обеспечить утверждение графика проведения работ после представления ПАО «Россети Сибирь» в соответствии с подпунктом 6 пункта 4 настоящего распоряжения.

6. Порядок установления зон с особыми условиями использования территорий и содержание ограничений прав на земельные участки в границах таких зон определены постановлением Правительства Российской Федерации от 24 февраля 2009 года № 160 «О порядке установления охранных зон объектов электросетевого хозяйства и особых условий использования земельных участков, расположенных в границах таких зон».

7. Порядок расчета и внесения платы за публичный сервитут не устанавливается в соответствии с пунктом 4 статьи 3.6 Федерального закона от 25 октября 2001 года № 137-ФЗ «О введении в действие Земельного кодекса Российской Федерации».

8. Переход прав на инженерное сооружение, принадлежащее ПАО «Россети Сибирь» и расположенное в границах публичного сервитута, влечет за собой переход публичного сервитута к новому собственнику инженерного сооружения. При этом такой переход не является основанием для изменения условий осуществления публичного сервитута.

9. Публичный сервитут считается установленным со дня внесения сведений о нем в Единый государственный реестр недвижимости.

И.о. руководителя



Д.А. Тычкайлов



ПРИЛОЖЕНИЕ 1

к распоряжению Департамента государственного
имущества и земельных отношений
Забайкальского края

ПЕРЕЧЕНЬ
земельных участков, в отношении которых устанавливается
публичный сервитут

75:24:550201	Российская Федерация, Забайкальский край, Шилкинский район
75:24:550201:131	Российская Федерация, Забайкальский край, Шилкинский район

ГРАФИЧЕСКОЕ ОПИСАНИЕ МЕСТОПОЛОЖЕНИЯ ГРАНИЦ ПУБЛИЧНОГО СЕРВИТУТА

СХЕМА РАСПОЛОЖЕНИЯ ГРАНИЦ ПУБЛИЧНОГО СЕРВИТУТА

в целях размещения ПС 35/6 №4 (насосная Ингода)



Масштаб 1:2000

Используемые условные знаки и обозначения:

- 1 • обозначение характерной точки проектной границы публичного сервитута
- проектная граница публичного сервитута
- инженерное сооружение, для эксплуатации которого устанавливается публичный сервитут
- границы земельных участков, в отношении которых испрашивается публичный сервитут

ГРАФИЧЕСКОЕ ОПИСАНИЕ МЕСТОПОЛОЖЕНИЯ
ГРАНИЦ ПУБЛИЧНОГО СЕРВИТУТА

ОПИСАНИЕ ГРАНИЦ ПУБЛИЧНОГО СЕРВИТУТА

в целях размещения ПС 35/6 №4 (насосная Ингода)

1. Местоположение: Забайкальский край, Шилкинский район				
2. Система координат: МСК-75, 3 зона				
3. Сведения о характерных точках границ				
Обозначение характерных точек границ	Координаты, м		Метод определения координат характерной точки	Средняя квадратическая погрешность положения характерной точки (Mt), м
	X	Y		
1	2	3	4	5
1	622 039,97	3 294 232,71	метод спутниковых геодезических измерений	1,0
2	622 027,77	3 294 282,37	метод спутниковых геодезических измерений	1,0
3	621 965,85	3 294 265,90	метод спутниковых геодезических измерений	1,0
4	621 978,30	3 294 216,91	метод спутниковых геодезических измерений	1,0
1	622 039,97	3 294 232,71	метод спутниковых геодезических измерений	1,0



**ДЕПАРТАМЕНТ ГОСУДАРСТВЕННОГО ИМУЩЕСТВА
И ЗЕМЕЛЬНЫХ ОТНОШЕНИЙ ЗАБАЙКАЛЬСКОГО КРАЯ
РАСПОРЯЖЕНИЕ**

30.03.2025

г. Чита

4151/p

Об установлении публичного сервитута

В соответствии со статьей 23 и главой V⁷ Земельного кодекса Российской Федерации, постановлением Правительства Российской Федерации от 24 февраля 2009 года № 160 «О порядке установления охранных зон объектов электросетевого хозяйства и особых условий использования земельных участков, расположенных в границах таких зон», законом Забайкальского края от 1 апреля 2019 года № 152-ЗЗК «О регулировании земельных отношений на территории Забайкальского края», со статьей 4.1 Закона Забайкальского края от 29 декабря 2008 года № 133-ЗЗК «О градостроительной деятельности в Забайкальском крае», Постановления Правительства Забайкальского края от 28 февраля 2013 года № 100 «Об утверждении схемы территориального планирования Забайкальского края»:

1. Установить в интересах Публичного акционерного общества «Россети Сибирь» (далее – ПАО «Россети Сибирь») (ОГРН 1052460054327, ИНН 2460069527) публичный сервитут в отношении земельных участков, в целях эксплуатации объектов электросетевого хозяйства ПС «Нерчинский завод 35/10», (далее – публичный сервитут) в соответствии с перечнем земельных участков согласно приложению 1 к настоящему распоряжению (далее – Перечень), сроком на 49 лет.

2. Утвердить границы публичного сервитута согласно приложению 2.

3. Определить, что срок, в течение которого использование земельных участков согласно Перечню и (или) расположенных на нем объектов недвижимого имущества в соответствии с их разрешенным использованием будет невозможно или существенно затруднено в связи с осуществлением публичного сервитута, при необходимости устанавливается ПАО «Россети Сибирь»: не более 3 месяцев.

4. ПАО «Россети Сибирь»:

1) вправе в установленных границах публичного сервитута осуществлять в соответствии с требованиями законодательства Российской

Федерации деятельность, для обеспечения которой установлен публичный сервитут;

2) вправе приступить к осуществлению публичного сервитута после внесения платы за публичный сервитут, но не ранее даты внесения сведений о публичном сервитуте в Единый государственный реестр недвижимости;

3) вправе требовать от лиц соблюдения ограничений, установленных публичным сервитутом, и режима зоны с особыми условиями использования территории, устанавливаемой в связи с осуществлением деятельности, в целях обеспечения которой установлен публичный сервитут;

4) вправе до окончания срока публичного сервитута обратиться с ходатайством об установлении публичного сервитута на новый срок;

5) вправе отказаться от осуществления публичного сервитута в любое время, при этом такой отказ не освобождает его от обязанностей, установленных пунктами 8 и 9 статьи 39⁵⁰ Земельного кодекса Российской Федерации;

6) обязано представить в Департамент государственного имущества и земельных отношений Забайкальского края (далее – Департамент) график проведения работ при осуществлении деятельности, для обеспечения которой устанавливается публичный сервитут, в течение 30 дней со дня установления публичного сервитута;

7) обязано до начала работ заключить с собственниками, землепользователями и арендаторами земельных участков соглашения об осуществлении публичного сервитута на срок, соответствующий сроку публичного сервитута;

8) обязано обеспечить приведение земельных участков, в отношении которых устанавливается публичный сервитут, указанных в Перечне, в состояние, пригодное для их использования в соответствии с видом разрешенного использования, в сроки, предусмотренные пунктом 8 статьи 39⁵⁰ Земельного кодекса Российской Федерации;

9) обязано снести объекты, размещенные им на основании публичного сервитута, и осуществить при необходимости рекультивацию земельного участка в срок не позднее, чем 6 месяцев с момента прекращения публичного сервитута.

5. Департаменту:

1) обеспечить размещение настоящего распоряжения на официальном сайте Департамента в информационно-телекоммуникационной сети «Интернет»;

2) направить копию настоящего распоряжения в Управление Федеральной службы государственной регистрации, кадастра и картографии по Забайкальскому краю;

3) направить копию настоящего распоряжения в адрес ПАО «Россети Сибирь»;

4) обеспечить утверждение графика проведения работ после представления ПАО «Россети Сибирь» в соответствии с подпунктом 6 пункта 4 настоящего распоряжения.

6. Порядок установления зон с особыми условиями использования территорий и содержание ограничений прав на земельные участки в границах таких зон определены постановлением Правительства Российской Федерации от 24 февраля 2009 года № 160 «О порядке установления охранных зон объектов электросетевого хозяйства и особых условий использования земельных участков, расположенных в границах таких зон».

7. Порядок расчета и внесения платы за публичный сервитут не устанавливается в соответствии с пунктом 4 статьи 3.6 Федерального закона от 25 октября 2001 года № 137-ФЗ «О введении в действие Земельного кодекса Российской Федерации».

8. Переход прав на инженерное сооружение, принадлежащее ПАО «Россети Сибирь» и расположенное в границах публичного сервитута, влечет за собой переход публичного сервитута к новому собственнику инженерного сооружения. При этом такой переход не является основанием для изменения условий осуществления публичного сервитута.

9. Публичный сервитут считается установленным со дня внесения сведений о нем в Единый государственный реестр недвижимости.

И.о. руководителя



Д.А. Тычкайлов



к распоряжению Департамента государственного
имущества и земельных отношений
Забайкальского края

30.09.2025 № 4151/Р

ПЕРЕЧЕНЬ
земельных участков, в отношении которых устанавливается
публичный сервитут

75:13:110107:4 (ЕЗ 75:13:000000:8)	Российская Федерация, Забайкальский край, р-н Нерчинско-Заводский, с. Нерчинский Завод.
75:13:110107:23 (ЕЗ 75:13:110107:27)	Российская Федерация, Забайкальский край, р-н Нерчинско-Заводский, с. Нерчинский Завод
75:13:110107:35 (ЕЗ 75:13:110107:38)	Российская Федерация, Забайкальский край, р-н Нерчинско-Заводский, с. Нерчинский Завод
75:13:110107:1 (ЕЗ 75:13:110107:3)	Российская Федерация, Забайкальский край, р-н Нерчинско-Заводский, с. Нерчинский Завод
75:13:110107	Российская Федерация, Забайкальский край, р-н Нерчинско-Заводский

ГРАФИЧЕСКОЕ ОПИСАНИЕ МЕСТОПОЛОЖЕНИЯ
ГРАНИЦ ПУБЛИЧНОГО СЕРВИТУТА

ОПИСАНИЕ ГРАНИЦ ПУБЛИЧНОГО СЕРВИТУТА

в целях размещения ПС "Нерчинский Завод 35/10"

1. Местоположение: Забайкальский край, Нерчинско-Заводский район				
2. Система координат: МСК-75, 4 зона				
3. Сведения о характерных точках границ				
Обозначение характерных точек границ	Координаты, м		Метод определения координат характерной точки	Средняя квадратическая погрешность положения характерной точки (Mt), м
	X	Y		
1	2	3	4	5
1	576 544,18	4 358 522,25	метод спутниковых геодезических измерений	1,0
2	576 568,35	4 358 461,37	метод спутниковых геодезических измерений	1,0
3	576 627,07	4 358 484,35	метод спутниковых геодезических измерений	1,0
4	576 600,75	4 358 544,17	метод спутниковых геодезических измерений	1,0
1	576 544,18	4 358 522,25	метод спутниковых геодезических измерений	1,0

ГРАФИЧЕСКОЕ ОПИСАНИЕ МЕСТОПОЛОЖЕНИЯ ГРАНИЦ ПУБЛИЧНОГО СЕРВИТУТА

СХЕМА РАСПОЛОЖЕНИЯ ГРАНИЦ ПУБЛИЧНОГО СЕРВИТУТА

в целях размещения ПС "Нерчинский Завод 35/10"



Масштаб 1:2000

Используемые условные знаки и обозначения:

- 1 • обозначение характерной точки проектной границы публичного сервитута
- проектная граница публичного сервитута
- инженерное сооружение, для эксплуатации которого устанавливается публичный сервитут
- границы земельных участков, в отношении которых испрашивается публичный сервитут



**ДЕПАРТАМЕНТ ГОСУДАРСТВЕННОГО ИМУЩЕСТВА
И ЗЕМЕЛЬНЫХ ОТНОШЕНИЙ ЗАБАЙКАЛЬСКОГО КРАЯ
РАСПОРЯЖЕНИЕ**

30.08.2025

г. Чита

4136/р

Об установлении публичного сервитута

В соответствии со статьей 23 и главой V⁷ Земельного кодекса Российской Федерации, постановлением Правительства Российской Федерации от 24 февраля 2009 года № 160 «О порядке установления охранных зон объектов электросетевого хозяйства и особых условий использования земельных участков, расположенных в границах таких зон», законом Забайкальского края от 1 апреля 2019 года № 152-ЗЗК «О регулировании земельных отношений на территории Забайкальского края», со статьей 4.1 Закона Забайкальского края от 29 декабря 2008 года № 133-ЗЗК «О градостроительной деятельности в Забайкальском крае», Постановления Правительства Забайкальского края от 28 февраля 2013 года № 100 «Об утверждении схемы территориального планирования Забайкальского края»:

1. Установить в интересах Публичного акционерного общества «Россети Сибирь» (далее – ПАО «Россети Сибирь») (ОГРН 1052460054327, ИНН 2460069527) публичный сервитут в отношении земельных участков, в целях эксплуатации объектов электросетевого хозяйства ПС «ОПХ 35/10», (далее – публичный сервитут) в соответствии с перечнем земельных участков согласно приложению 1 к настоящему распоряжению (далее – Перечень), сроком на 49 лет.

2. Утвердить границы публичного сервитута согласно приложению 2.

3. Определить, что срок, в течение которого использование земельных участков согласно Перечню и (или) расположенных на нем объектов недвижимого имущества в соответствии с их разрешенным использованием будет невозможно или существенно затруднено в связи с осуществлением публичного сервитута, при необходимости устанавливается ПАО «Россети Сибирь»: не более 3 месяцев.

4. ПАО «Россети Сибирь»:

1) вправе в установленных границах публичного сервитута осуществлять в соответствии с требованиями законодательства Российской

Федерации деятельность, для обеспечения которой установлен публичный сервитут;

2) вправе приступить к осуществлению публичного сервитута после внесения платы за публичный сервитут, но не ранее даты внесения сведений о публичном сервитуте в Единый государственный реестр недвижимости;

3) вправе требовать от лиц соблюдения ограничений, установленных публичным сервитутом, и режима зоны с особыми условиями использования территории, устанавливаемой в связи с осуществлением деятельности, в целях обеспечения которой установлен публичный сервитут;

4) вправе до окончания срока публичного сервитута обратиться с ходатайством об установлении публичного сервитута на новый срок;

5) вправе отказаться от осуществления публичного сервитута в любое время, при этом такой отказ не освобождает его от обязанностей, установленных пунктами 8 и 9 статьи 39⁵⁰ Земельного кодекса Российской Федерации;

6) обязано представить в Департамент государственного имущества и земельных отношений Забайкальского края (далее – Департамент) график проведения работ при осуществлении деятельности, для обеспечения которой устанавливается публичный сервитут, в течение 30 дней со дня установления публичного сервитута;

7) обязано до начала работ заключить с собственниками, землепользователями и арендаторами земельных участков соглашения об осуществлении публичного сервитута на срок, соответствующий сроку публичного сервитута;

8) обязано обеспечить приведение земельных участков, в отношении которых устанавливается публичный сервитут, указанных в Перечне, в состояние, пригодное для их использования в соответствии с видом разрешенного использования, в сроки, предусмотренные пунктом 8 статьи 39⁵⁰ Земельного кодекса Российской Федерации;

9) обязано снести объекты, размещенные им на основании публичного сервитута, и осуществить при необходимости рекультивацию земельного участка в срок не позднее, чем 6 месяцев с момента прекращения публичного сервитута.

5. Департаменту:

1) обеспечить размещение настоящего распоряжения на официальном сайте Департамента в информационно-телекоммуникационной сети «Интернет»;

2) направить копию настоящего распоряжения в Управление Федеральной службы государственной регистрации, кадастра и картографии по Забайкальскому краю;

3) направить копию настоящего распоряжения в адрес ПАО «Россети Сибирь»;

4) обеспечить утверждение графика проведения работ после представления ПАО «Россети Сибирь» в соответствии с подпунктом 6 пункта 4 настоящего распоряжения.

6. Порядок установления зон с особыми условиями использования территорий и содержание ограничений прав на земельные участки в границах таких зон определены постановлением Правительства Российской Федерации от 24 февраля 2009 года № 160 «О порядке установления охранных зон объектов электросетевого хозяйства и особых условий использования земельных участков, расположенных в границах таких зон».

7. Порядок расчета и внесения платы за публичный сервитут не устанавливается в соответствии с пунктом 4 статьи 3.6 Федерального закона от 25 октября 2001 года № 137-ФЗ «О введении в действие Земельного кодекса Российской Федерации».

8. Переход прав на инженерное сооружение, принадлежащее ПАО «Россети Сибирь» и расположенное в границах публичного сервитута, влечет за собой переход публичного сервитута к новому собственнику инженерного сооружения. При этом такой переход не является основанием для изменения условий осуществления публичного сервитута.

9. Публичный сервитут считается установленным со дня внесения сведений о нем в Единый государственный реестр недвижимости.

И.о. руководителя



Д.А. Тычкайлов



ПРИЛОЖЕНИЕ 1

к распоряжению Департамента государственного
имущества и земельных отношений
Забайкальского края

30.08.2025 № 4136/р

ПЕРЕЧЕНЬ
земельных участков, в отношении которых устанавливается
публичный сервитут

75:24:400107:100	Российская Федерация, Забайкальский край, Шилкинский район,
75:24:400107:89 (E3 75:24:000000:157)	Российская Федерация, Забайкальский край, Шилкинский район
75:24:400107:95 (E3 75:24:000000:157)	Российская Федерация, Забайкальский край, Шилкинский район
75:24:400107:87 (E3 75:24:400107:156)	Российская Федерация, Забайкальский край, Шилкинский район
75:24:400107:88 (E3 75:24:000000:155)	Российская Федерация, Забайкальский край, Шилкинский район
75:24:400107:64 (E3 75:24:400107:73)	Российская Федерация, Забайкальский край, Шилкинский район
75:24:400107:74 (E3 75:24:400107:85)	Российская Федерация, Забайкальский край, Шилкинский район
75:24:400107:86	Российская Федерация, Забайкальский край, Шилкинский район, с. Ононское.
75:24:400107	Российская Федерация, Забайкальский край, Шилкинский район

ГРАФИЧЕСКОЕ ОПИСАНИЕ МЕСТОПОЛОЖЕНИЯ
ГРАНИЦ ПУБЛИЧНОГО СЕРВИТУТА

ОПИСАНИЕ ГРАНИЦ ПУБЛИЧНОГО СЕРВИТУТА

в целях размещения ПС "ОПХ 35/10"

1. Местоположение: Забайкальский край, Шилкинский район				
2. Система координат: МСК-75, 3 зона				
3. Сведения о характерных точках границ				
Обозначение характерных точек границ	Координаты, м		Метод определения координат характерной точки	Средняя квадратическая погрешность положения характерной точки (M _t), м
	X	Y		
1	2	3	4	5
1	594 505,16	3 313 254,39	метод спутниковых геодезических измерений	1,0
2	594 532,82	3 313 288,29	метод спутниковых геодезических измерений	1,0
3	594 489,25	3 313 320,63	метод спутниковых геодезических измерений	1,0
4	594 463,94	3 313 286,21	метод спутниковых геодезических измерений	1,0
1	594 505,16	3 313 254,39	метод спутниковых геодезических измерений	1,0

ГРАФИЧЕСКОЕ ОПИСАНИЕ МЕСТОПОЛОЖЕНИЯ ГРАНИЦ ПУБЛИЧНОГО СЕРВИТУТА

СХЕМА РАСПОЛОЖЕНИЯ ГРАНИЦ ПУБЛИЧНОГО СЕРВИТУТА

в целях размещения ПС "ОПХ 35/10"



Масштаб 1:2000

Используемые условные знаки и обозначения:

- 1 • обозначение характерной точки проектной границы публичного сервитута
- проектная граница публичного сервитута
- инженерное сооружение, для эксплуатации которого устанавливается публичный сервитут
- границы земельных участков, в отношении которых испрашивается публичный сервитут



**ДЕПАРТАМЕНТ ГОСУДАРСТВЕННОГО ИМУЩЕСТВА
И ЗЕМЕЛЬНЫХ ОТНОШЕНИЙ ЗАБАЙКАЛЬСКОГО КРАЯ
РАСПОРЯЖЕНИЕ**

30.09.2025

г. Чита

4153/р

Об установлении публичного сервитута

В соответствии со статьей 23 и главой V⁷ Земельного кодекса Российской Федерации, постановлением Правительства Российской Федерации от 24 февраля 2009 года № 160 «О порядке установления охранных зон объектов электросетевого хозяйства и особых условий использования земельных участков, расположенных в границах таких зон», законом Забайкальского края от 1 апреля 2019 года № 152-ЗЗК «О регулировании земельных отношений на территории Забайкальского края», со статьей 4.1 Закона Забайкальского края от 29 декабря 2008 года № 133-ЗЗК «О градостроительной деятельности в Забайкальском крае», Постановления Правительства Забайкальского края от 28 февраля 2013 года № 100 «Об утверждении схемы территориального планирования Забайкальского края»:

1. Установить в интересах Публичного акционерного общества «Россети Сибирь» (далее – ПАО «Россети Сибирь») (ОГРН 1052460054327, ИНН 2460069527) публичный сервитут в отношении земельных участков, в целях эксплуатации объектов электросетевого хозяйства ОРУ- 35 кВ ПС Чикичей, (далее – публичный сервитут) в соответствии с перечнем земельных участков согласно приложению 1 к настоящему распоряжению (далее – Перечень), сроком на 49 лет.

2. Утвердить границы публичного сервитута согласно приложению 2.

3. Определить, что срок, в течение которого использование земельных участков согласно Перечню и (или) расположенных на нем объектов недвижимого имущества в соответствии с их разрешенным использованием будет невозможно или существенно затруднено в связи с осуществлением публичного сервитута, при необходимости устанавливается ПАО «Россети Сибирь»: не более 3 месяцев.

4. ПАО «Россети Сибирь»:

1) вправе в установленных границах публичного сервитута осуществлять в соответствии с требованиями законодательства Российской

Федерации деятельность, для обеспечения которой установлен публичный сервитут;

2) вправе приступить к осуществлению публичного сервитута после внесения платы за публичный сервитут, но не ранее даты внесения сведений о публичном сервитуте в Единый государственный реестр недвижимости;

3) вправе требовать от лиц соблюдения ограничений, установленных публичным сервитутом, и режима зоны с особыми условиями использования территории, устанавливаемой в связи с осуществлением деятельности, в целях обеспечения которой установлен публичный сервитут;

4) вправе до окончания срока публичного сервитута обратиться с ходатайством об установлении публичного сервитута на новый срок;

5) вправе отказаться от осуществления публичного сервитута в любое время, при этом такой отказ не освобождает его от обязанностей, установленных пунктами 8 и 9 статьи 39⁵⁰ Земельного кодекса Российской Федерации;

6) обязано представить в Департамент государственного имущества и земельных отношений Забайкальского края (далее – Департамент) график проведения работ при осуществлении деятельности, для обеспечения которой устанавливается публичный сервитут, в течение 30 дней со дня установления публичного сервитута;

7) обязано до начала работ заключить с собственниками, землепользователями и арендаторами земельных участков соглашения об осуществлении публичного сервитута на срок, соответствующий сроку публичного сервитута;

8) обязано обеспечить приведение земельных участков, в отношении которых устанавливается публичный сервитут, указанных в Перечне, в состояние, пригодное для их использования в соответствии с видом разрешенного использования, в сроки, предусмотренные пунктом 8 статьи 39⁵⁰ Земельного кодекса Российской Федерации;

9) обязано снести объекты, размещенные им на основании публичного сервитута, и осуществить при необходимости рекультивацию земельного участка в срок не позднее, чем 6 месяцев с момента прекращения публичного сервитута.

5. Департаменту:

1) обеспечить размещение настоящего распоряжения на официальном сайте Департамента в информационно-телекоммуникационной сети «Интернет»;

2) направить копию настоящего распоряжения в Управление Федеральной службы государственной регистрации, кадастра и картографии по Забайкальскому краю;

3) направить копию настоящего распоряжения в адрес ПАО «Россети Сибирь»;

4) обеспечить утверждение графика проведения работ после представления ПАО «Россети Сибирь» в соответствии с подпунктом 6 пункта 4 настоящего распоряжения.

6. Порядок установления зон с особыми условиями использования территорий и содержание ограничений прав на земельные участки в границах таких зон определены постановлением Правительства Российской Федерации от 24 февраля 2009 года № 160 «О порядке установления охранных зон объектов электросетевого хозяйства и особых условий использования земельных участков, расположенных в границах таких зон».

7. Порядок расчета и внесения платы за публичный сервитут не устанавливается в соответствии с пунктом 4 статьи 3.6 Федерального закона от 25 октября 2001 года № 137-ФЗ «О введении в действие Земельного кодекса Российской Федерации».

8. Переход прав на инженерное сооружение, принадлежащее ПАО «Россети Сибирь» и расположенное в границах публичного сервитута, влечет за собой переход публичного сервитута к новому собственнику инженерного сооружения. При этом такой переход не является основанием для изменения условий осуществления публичного сервитута.

9. Публичный сервитут считается установленным со дня внесения сведений о нем в Единый государственный реестр недвижимости.

И.о. руководителя



Д.А. Тычкайлов



ПРИЛОЖЕНИЕ 1

к распоряжению Департамента государственного
имущества и земельных отношений
Забайкальского края

ПЕРЕЧЕНЬ
земельных участков, в отношении которых устанавливается
публичный сервитут

75:18:150101:97	Российская Федерация, Забайкальский край, р-н Сретенский, с. Чикичей.
75:18:150104:74 (ЕЗ 75:18:150101:86)	Российская Федерация, Забайкальский край, р-н Сретенский, с. Чикичей
75:18:150101:41 (ЕЗ 75:18:150101:45)	Российская Федерация, Забайкальский край, р-н Сретенский, с. Чикичей
75:18:150101:47 (ЕЗ 75:18:000000:116)	Российская Федерация, Забайкальский край, р-н Сретенский, с. Чикичей
75:18:150101:96 (ЕЗ 75:18:150101:98)	Российская Федерация, Забайкальский край, р-н Сретенский, с. Чикичей
75:18:150101	Российская Федерация, Забайкальский край, р-н Сретенский, с. Чикичей

ГРАФИЧЕСКОЕ ОПИСАНИЕ МЕСТОПОЛОЖЕНИЯ ГРАНИЦ ПУБЛИЧНОГО СЕРВИТУТА

СХЕМА РАСПОЛОЖЕНИЯ ГРАНИЦ ПУБЛИЧНОГО СЕРВИТУТА

в целях размещения ОРУ-35 кВ ПС Чикичей



Масштаб 1:2000

Используемые условные знаки и обозначения:

- 1 • обозначение характерной точки проектной границы публичного сервитута
- проектная граница публичного сервитута
- инженерное сооружение, для эксплуатации которого устанавливается публичный сервитут
- границы земельных участков, в отношении которых испрашивается публичный сервитут

ГРАФИЧЕСКОЕ ОПИСАНИЕ МЕСТОПОЛОЖЕНИЯ
ГРАНИЦ ПУБЛИЧНОГО СЕРВИТУТА

ОПИСАНИЕ ГРАНИЦ ПУБЛИЧНОГО СЕРВИТУТА

в целях размещения ОРУ-35 кВ ПС Чикичей

1. Местоположение: Забайкальский край, Сретенский район, Чикичей село				
2. Система координат: МСК-75, 4 зона				
3. Сведения о характерных точках границ				
Обозначение характерных точек границ	Координаты, м		Метод определения координат характерной точки	Средняя квадратическая погрешность положения характерной точки (Mt), м
	X	Y		
1	2	3	4	5
1	693 732,54	4 212 913,26	метод спутниковых геодезических измерений	1,0
2	693 715,63	4 212 970,07	метод спутниковых геодезических измерений	1,0
3	693 663,08	4 212 954,36	метод спутниковых геодезических измерений	1,0
4	693 679,36	4 212 897,19	метод спутниковых геодезических измерений	1,0
1	693 732,54	4 212 913,26	метод спутниковых геодезических измерений	1,0



**ДЕПАРТАМЕНТ ГОСУДАРСТВЕННОГО ИМУЩЕСТВА
И ЗЕМЕЛЬНЫХ ОТНОШЕНИЙ ЗАБАЙКАЛЬСКОГО КРАЯ
РАСПОРЯЖЕНИЕ**

г. Чита

30.08.2015

4135/р

Об установлении публичного сервитута

В соответствии со статьей 23 и главой V⁷ Земельного кодекса Российской Федерации, постановлением Правительства Российской Федерации от 24 февраля 2009 года № 160 «О порядке установления охранных зон объектов электросетевого хозяйства и особых условий использования земельных участков, расположенных в границах таких зон», законом Забайкальского края от 1 апреля 2019 года № 152-ЗЗК «О регулировании земельных отношений на территории Забайкальского края», со статьей 4.1 Закона Забайкальского края от 29 декабря 2008 года № 133-ЗЗК «О градостроительной деятельности в Забайкальском крае», Постановления Правительства Забайкальского края от 28 февраля 2013 года № 100 «Об утверждении схемы территориального планирования Забайкальского края»:

1. Установить в интересах Публичного акционерного общества «Россети Сибирь» (далее – ПАО «Россети Сибирь») (ОГРН 1052460054327, ИНН 2460069527) публичный сервитут в отношении земельных участков, в целях эксплуатации объектов электросетевого хозяйства ПС 35 кВ РПБ-2, (далее – публичный сервитут) в соответствии с перечнем земельных участков согласно приложению 1 к настоящему распоряжению (далее – Перечень), сроком на 49 лет.

2. Утвердить границы публичного сервитута согласно приложению 2.

3. Определить, что срок, в течение которого использование земельных участков согласно Перечню и (или) расположенных на нем объектов недвижимого имущества в соответствии с их разрешенным использованием будет невозможно или существенно затруднено в связи с осуществлением публичного сервитута, при необходимости устанавливается ПАО «Россети Сибирь»: не более 3 месяцев.

4. ПАО «Россети Сибирь»:

1) вправе в установленных границах публичного сервитута осуществлять в соответствии с требованиями законодательства Российской

Федерации деятельность, для обеспечения которой установлен публичный сервитут;

2) вправе приступить к осуществлению публичного сервитута после внесения платы за публичный сервитут, но не ранее даты внесения сведений о публичном сервитуте в Единый государственный реестр недвижимости;

3) вправе требовать от лиц соблюдения ограничений, установленных публичным сервитутом, и режима зоны с особыми условиями использования территории, устанавливаемой в связи с осуществлением деятельности, в целях обеспечения которой установлен публичный сервитут;

4) вправе до окончания срока публичного сервитута обратиться с ходатайством об установлении публичного сервитута на новый срок;

5) вправе отказаться от осуществления публичного сервитута в любое время, при этом такой отказ не освобождает его от обязанностей, установленных пунктами 8 и 9 статьи 39⁵⁰ Земельного кодекса Российской Федерации;

6) обязано представить в Департамент государственного имущества и земельных отношений Забайкальского края (далее – Департамент) график проведения работ при осуществлении деятельности, для обеспечения которой устанавливается публичный сервитут, в течение 30 дней со дня установления публичного сервитута;

7) обязано до начала работ заключить с собственниками, землепользователями и арендаторами земельных участков соглашения об осуществлении публичного сервитута на срок, соответствующий сроку публичного сервитута;

8) обязано обеспечить приведение земельных участков, в отношении которых устанавливается публичный сервитут, указанных в Перечне, в состояние, пригодное для их использования в соответствии с видом разрешенного использования, в сроки, предусмотренные пунктом 8 статьи 39⁵⁰ Земельного кодекса Российской Федерации;

9) обязано снести объекты, размещенные им на основании публичного сервитута, и осуществить при необходимости рекультивацию земельного участка в срок не позднее, чем 6 месяцев с момента прекращения публичного сервитута.

5. Департаменту:

1) обеспечить размещение настоящего распоряжения на официальном сайте Департамента в информационно-телекоммуникационной сети «Интернет»;

2) направить копию настоящего распоряжения в Управление Федеральной службы государственной регистрации, кадастра и картографии по Забайкальскому краю;

3) направить копию настоящего распоряжения в адрес ПАО «Россети Сибирь»;

4) обеспечить утверждение графика проведения работ после представления ПАО «Россети Сибирь» в соответствии с подпунктом 6 пункта 4 настоящего распоряжения.

6. Порядок установления зон с особыми условиями использования территорий и содержание ограничений прав на земельные участки в границах таких зон определены постановлением Правительства Российской Федерации от 24 февраля 2009 года № 160 «О порядке установления охранных зон объектов электросетевого хозяйства и особых условий использования земельных участков, расположенных в границах таких зон».

7. Порядок расчета и внесения платы за публичный сервитут не устанавливается в соответствии с пунктом 4 статьи 3.6 Федерального закона от 25 октября 2001 года № 137-ФЗ «О введении в действие Земельного кодекса Российской Федерации».

8. Переход прав на инженерное сооружение, принадлежащее ПАО «Россети Сибирь» и расположенное в границах публичного сервитута, влечет за собой переход публичного сервитута к новому собственнику инженерного сооружения. При этом такой переход не является основанием для изменения условий осуществления публичного сервитута.

9. Публичный сервитут считается установленным со дня внесения сведений о нем в Единый государственный реестр недвижимости.

И.о. руководителя



Д.А. Тычкайлов



ПРИЛОЖЕНИЕ 1

к распоряжению Департамента государственного
имущества и земельных отношений

Забайкальского края

30.08.2025 № 4135/р

ПЕРЕЧЕНЬ
земельных участков, в отношении которых устанавливается
публичный сервитут

75:16:310182:15 (ЕЗ 75:16:310182:17)	Российская Федерация, Забайкальский край, Петровск-Забайкальский район, г. Петровск-Забайкальский, ул. Островского
75:16:310182:16	Российская Федерация, Забайкальский край, Петровск-Забайкальский район, г. Петровск-Забайкальский, мкр. Энергетик, д. 24.
75:16:310182	Российская Федерация, Забайкальский край, Петровск-Забайкальский район, г. Петровск-Забайкальский
75:16:310181	Российская Федерация, Забайкальский край, Петровск-Забайкальский район, г. Петровск-Забайкальский

ГРАФИЧЕСКОЕ ОПИСАНИЕ МЕСТОПОЛОЖЕНИЯ ГРАНИЦ ПУБЛИЧНОГО СЕРВИТУТА

СХЕМА РАСПОЛОЖЕНИЯ ГРАНИЦ ПУБЛИЧНОГО СЕРВИТУТА

в целях размещения ПС 35кВ РПБ-2



Масштаб 1:2000

Используемые условные знаки и обозначения:

- 1 • обозначение характерной точки проектной границы публичного сервитута
- проектная граница публичного сервитута
- инженерное сооружение, для эксплуатации которого устанавливается публичный сервитут
- границы земельных участков, в отношении которых испрашивается публичный сервитут

ГРАФИЧЕСКОЕ ОПИСАНИЕ МЕСТОПОЛОЖЕНИЯ
ГРАНИЦ ПУБЛИЧНОГО СЕРВИТУТА

ОПИСАНИЕ ГРАНИЦ ПУБЛИЧНОГО СЕРВИТУТА

в целях размещения ПС 35кВ РПБ-2

1. Местоположение: Забайкальский край, Петровск-Забайкальский район, г. Петровск-Забайкальский				
2. Система координат: МСК-75, 1 зона				
3. Сведения о характерных точках границ				
Обозначение характерных точек границ	Координаты, м		Метод определения координат характерной точки	Средняя квадратическая погрешность положения характерной точки (Mt), м
	X	Y		
1	2	3	4	5
1	573 830,32	1 235 967,63	метод спутниковых геодезических измерений	1,0
2	573 839,77	1 236 029,62	метод спутниковых геодезических измерений	1,0
3	573 771,04	1 236 035,86	метод спутниковых геодезических измерений	1,0
4	573 764,34	1 235 973,92	метод спутниковых геодезических измерений	1,0
1	573 830,32	1 235 967,63	метод спутниковых геодезических измерений	1,0