

государственной историко-культурной экспертизы

земель, подлежащих воздействию земляных, строительных, мелиоративных, хозяйственных работ, предусмотренных статьей 25 Лесного кодекса Российской Федерации, работ по использованию лесов (за исключением работ, указанных в пунктах 3,4 и 7 в части 1 статью 25 Лесного кодекса Российской Федерации) и иных работ на земельном участке, в границах участка недр «Усть-Борзинское месторождение участок 2 – Северный (северная часть)», подлежащем воздействию работ по разведке и добычи полезных ископаемых, расположенном в Могойтуйском районе Забайкальского края.

г. Чита

29.06.2021 г.

Настоящий Акт государственной историко-культурной экспертизы земельного участка составлен в связи с обращением Общества с ограниченной ответственностью «Краснокаменский гидрометаллургический комбинат» (далее - ООО «КГМК») от 06.09.2020 г. № 297/1 о проведении государственной историко-культурной экспертизы земельного участка.

Археологические работы проводились по Открытому листу на право проведения археологических полевых работ, выданному заместителю директора государственного учреждения культуры «Центр охраны и сохранения объектов культурного наследия» Забайкальского края Афанасьеву Сергею Александровичу от 10.09.2020 г. № 1875-2020.

Акт государственной историко-культурной экспертизы подготовлен в соответствии с Федеральным законом от 25.06.2002 г. № 73-ФЗ «Об объектах культурного наследия (памятниках истории и культуры) народов Российской Федерации» (далее - Федеральный закон), «Положением о государственной историко-культурной экспертизе», утвержденным постановлением Правительства Российской Федерации от 15.07.2009 г. № 569 (далее - Положение).

Эксперт признает свою ответственность за соблюдение принципов проведения экспертизы, установленных статьей 29 Федерального закона и за достоверность сведений, изложенных в заключение экспертизы в соответствии с п. 19 «д» и обеспечивает выполнение п. 17 Положения.

1. Дата начала проведения экспертизы:	15.09.2020 г.
--	---------------

2. Дата окончания проведения экспертизы:	29.06.2021 г.
3. Место проведения экспертизы:	г. Чита
4. Заказчик экспертизы:	ООО «КГМК»

5. Сведения об эксперте:

5.1. Сведения об организации (юридическом лице) – государственное учреждение культуры «Центр охраны и сохранения объектов культурного наследия» Забайкальского края привлекается в качестве эксперта, в связи с тем, что в трудовых отношениях с ним состоят 3 физических лица, аттестованных Министерством культуры РФ в качестве эксперта.

ФИО эксперта	Должность	Дата и номер приказа Министерства культуры РФ об аттестации в качестве эксперта
Афанасьев Сергей Александрович	заместитель директора	от 02.10.2019 г. № 1478
Салмина Светлана Владимировна	старший научный сотрудник	от 26.11.2019 г. № 1828
Белоусов Виталий Евгеньевич	старший научный сотрудник	от 18.03.2019 г. № 300

5.1.1. Полное и сокращенное наименование организации: государственное учреждение культуры «Центр охраны и сохранения объектов культурного наследия» Забайкальского края. ГУК «Центр охраны и сохранения объектов культурного наследия» Забайкальского края.

5.1.2. Организационно – правовая форма организации: государственное учреждение Забайкальского края.

5.1.3. Место нахождения организации и ИНН: юридический адрес: 672090, г. Чита, ул. Анохина, 53. Адрес для корреспонденции (почтовый адрес): 672000, г. Чита, а/я 1121. ИНН 7536066750.

5.1.4. Сведения об эксперте (физическом лице), проводившем экспертизу:

Фамилия, имя и отчество	Белоусов В.Е.
Образование	Высшее
Стаж работы	17 лет
Место работы и должность	Государственное учреждение культуры «Центр охраны и сохранения объектов культурного наследия» Забайкальского края. Старший научный сотрудник отдела исследований, учета и охраны памятников.
Реквизиты аттестации эксперта	Приказ Министерства культуры РФ № 300 от 18.03.2019 г.

6. Сведения о заказчике экспертизы: Общество с ограниченной ответственностью «Краснокаменский гидрометаллургический комбинат». Юридический адрес: 674673, Забайкальский край, г. Краснокаменск, проспект Строителей, д. 5, офис 27. Фактический адрес организации: 674673, Забайкальский край, г. Краснокаменск, проспект Строителей, д. 5, офис 27. 7530014308.

7. Информация об ответственности за достоверность сведений: в соответствии с законодательством РФ эксперт признает свою ответственность за соблюдение принципов проведения государственной

историко-культурной экспертизы и несет ответственность за достоверность сведений, изложенных в настоящем Акте.

8. Объект экспертизы – земли, подлежащие воздействию земляных, строительных, мелиоративных, хозяйственных работ – земельный участок, в границах участка недр «Усть-Борзинское месторождение участок 2 – Северный (северная часть)», подлежащий воздействию работ по разведке и добычи полезных ископаемых, расположенном в Могойтуйском районе Забайкальского края.

9. Цель экспертизы – определение наличия либо отсутствия объектов культурного наследия включенных в реестр, выявленных объектов и объектов, обладающих признаками объекта культурного наследия на земельном участке при проведении земляных, строительных и иных работ.

10. Перечень документов, представленных на экспертизу:

1. Копия письма ООО «КГМК» от 06.09.2020 г. № 297/1;
2. Копия письма Государственной службы по охране объектов культурного наследия Забайкальского края от 10.07.2020 г. № 01-929/СОКН;
3. Обзорная схема расположения участка недр. Масштаб 1:100 000.
4. Карта – схема предполагаемой границы участка недр Усть-Борзинское месторождение участок 2 – Северный (северная часть). Масштаб 1:13 000.
5. Копия выписка из государственного кадастра недвижимости об основных характеристиках и зарегистрированных правах на объект недвижимости от 25.06.2021 г. Кадастровый номер 80:02:170301:393;

11. Сведения об обстоятельствах, повлиявших на процесс проведения и результаты экспертизы: не имеются

12. Сведения о проведенных исследованиях в рамках экспертизы (примененные методы, объем и характер выполненных работ, результаты):

- рассмотрены представленные Заявителем (заказчиком) документы, подлежащие экспертизе;
- проведен сравнительный анализ всего комплекса данных (документов, картографических материалов, информации по объекту экспертизы, с применением исторических и архивных методов исследования);
- проведен анализ учетной документации для соотнесения месторасположения объектов культурного наследия, находящихся на государственном учете к исследуемому земельному участку;
- проведены полевые археологические работы (археологическая разведка) на основании Открытого листа, выданного заместителю директора государственного учреждения культуры «Центр охраны и сохранения объектов культурного наследия» Забайкальского края Афанасьеву Сергею Александровичу от 10.09.2020 г. № 1875-2020.
- оформлены результаты исследований, проведенных в рамках государственной историко-культурной экспертизы, в виде Акта.

По результатам проведенной работы установлено, что представленные на экспертизу документы и проведенные работы являются достаточными для подготовки настоящего Акта.

13. Факты и сведения, выявленные и установленные в результате проведенных исследований.

Могойтуйский район находится в юго-восточной части Забайкальского края (Иллюстрация № 1). Ландшафт сформирован равнинной и мелкосопочной степью, которая образует монолитный массив равнинного и горного характера. Основная часть района (центральная, южная, западная зоны) - это область замедленных, слабо дифференцированных новейших поднятий. В целом территория может определяться, как денудационное слаборасчлененное плоскогорье с останцовыми массивами.

Растительность представлена центрально азиатскими степными формациями, с преобладанием крупнозлаковых (полидоминантных, с обильным участием карганы), пижмовых (с зарослями ильмового кустарника по южным склонам и скатам боковых распадков) и вострецовых степей.

Степная флора Могойтуйского района перемежается с березовыми колками на северных участках склонов возвышенностей («сиверах»), луговой растительностью, осочниками и кустарниками в низких поймах водоемов. Большую часть северной и северо-западной части района, на отрогах Могойтуйского хребта занимают таежные массивы, а также ленточные сосновые леса (сосна Крылова) в долине р.Онон.

Горы низкие и средневысокие с максимальными отметками 1600 – 1200 м, при относительных высотах 250-300 м¹

Слабовыраженные, всхолмленные равнины сформированы в конце палеогена, неогене, озерной, озерно-речной аккумуляцией и абразией. Кайнозойские отложения представлены характерными для Центральной Азии отложениями континентальной седиментации: четвертичными суглинками с гравием щебнем и песками (аллювиального, делювиального, пролювиального генезиса)².

¹ География Забайкальского края. / Под редакцией к.г.н. В.С.Кулакова. Чита. ЭКСПРЕСС-Издательство, 2009. - С.10, 55-60, 289.

² Казанский Ю.П. Континентальная седиментации // Осадочные породы (сравнительная седиментология). Новосибирск, Наука, 1994. - С.125-151.

Территория района исследования характеризуется резко континентальной динамикой увлажнения (коэффициент увлажнения определяется, как «очень сухо» и составляет около 0,16 ед.).

Речная сеть Могойтуйского района представлена р. Онон, ограничивающей район исследования с юга – юго-востока, и рядом мелких, частично пересыхающих водотоков: Иля, Ага, Хила, Аргалей, Таптанай, Дульдурга, Хара-Шэбэр, Уда-Булак и другими.

Речные долины выражены корытообразными поперечными профилями со средне – слабовыраженными террасовыми уступами.

Надпойменные террасы сложены песчано-гравийными или галечными отложениями, перекрытыми с поверхности мелкообломочными супесчаными или суглинистыми отложениями. Относительная высота террас составляет – от 2 до 15 метров. Слабовыраженные, всхолмленные равнины сформированы, очевидно, в неогене озерной аккумуляцией и абразией³. Кайнозойские отложения состоят их озерно-аллювиальных четвертичных суглинков с гравием щебнем и песками.

Покровный чехол, мощность которого оставляет 0,05–0,5 метра, представлен:

дерниной (темно-серой, светло-серой пылеватой супесью с дресвой, с разрывами и ясной границей контакта горизонтов, плоскостной и волнистой морфологией);

поддерновым слоем (светло-серой или каштановой супесью с дресвой, с разрывами и резкой границей контакта горизонтов, плоскостной и волнистой морфологией);

супесями различной плотности цветность, которых помещается между бурым и желто-серым оттенками, с ясной границей контакта горизонтов, плоскостной и волнистой морфологией (с дресвой, гравелистыми включениями с разрывами и блоками усыхания, морозобойными клиньями, мучнисты-

³ Карасев В.В. Кайнозой Забайкалья. Чита, 2002. – С 103-108.

ми карбонатными примазками, пятнами марганцевания, нитями ожелезнения).

Все горизонты покровного чехла переслаиваются линзовидными и нитевидными дресвянистыми, глыбовыми, гравелистыми, пылевидными прослоями, эолового, пролювиального, пролювиально-элювиального или антропогенного генезиса.

Отложения представлены, переслаивающимися супесями с дресвой, тяжелыми суглинками, гравелистыми слоистыми глинками, песками различных фаций. Для отложений характерны мучнистые карбонатные примазки, пятна марганцевания, нити ожелезнения, погребенные почвы, а также криогенные процессы: солифлюкция, морозобойные клинья, бугры пучения. Денудационные процессы типичны для степных лесостепных ландшафтов Восточно-монгольской зоны четвертичного районирования Забайкалья⁴.

Разнообразие ландшафтов, а также многочисленные археологические находки на территории Могойтуйского района подчеркивают перспективность археологического поиска стоянок и поселений эпохи палеолита, неолита, бронзового века и могильников кочевников от эпохи бронзового века до средневековья.

На территории Могойтуйского района на государственном учете состоит 130 объектов археологического наследия. Они разнотипны: стоянки, поселения, писаницы, могильники от эпохи каменного века до средневековья. Известные археологические памятники приходятся в основном по долинам реки Онон, её большому притоку р. Ага и их притокам.

История изучения археологического наследия Могойтуйского района начинается с конца XIX века. Первые исследования связаны с разведками видного забайкальского краеведа Алексея Кирилловича Кузнецова. В процессе изысканий им был собран подъемный материал, датируемый в пределах каменного века, описаны могильники Культуры плиточных могил.⁵

⁴ Карасев В.В. Кайнозой Забайкалья. Чита, 2002. – 128 с.

⁵ Кузнецов А.К. Археологические изыскания в юго-восточной части Забайкалья летом 1892. //Известия ВСОРГО. Т.XIV. № 2. Иркутск. 1893.

Археологические разведки продолжились с начала прошлого века сотрудниками Бурят-монгольской экспедиции, под руководством А.П. Окладникова. В конце 50-х годов экспедицией Ю.С. Гришина были проведены разведки в восточных, юго-восточных районах Забайкальского края.

Одним из подразделений экспедиции – археологическим отрядом, под руководством С.В. Киселева в Могойтуйском районе были зафиксированы памятники палеолита – неолита, многочисленные памятники Культуры плиточных могил («Маяки», «Дворы», «Куцоны»)⁶.

С 1965 г. начались разведки и раскопки, производимые отрядами Верхнеамурской экспедиции Читинского педагогического института (далее – ВАЭ), под руководством И.И. Кириллова. За более чем двадцатилетний период работ, подразделениями ВАЭ под руководством Е.В. Ковычева, И.И. Кириллова, М.К. Саватеева, О.И. Кириллова были открыты десятки археологических памятников (стоянки, поселения, могильники, жертвенники, писаницы и т.д.), датируемые в хронодиапазоне верхний палеолит – средневековье⁷.

В 2003 году Центром охраны и сохранения объектов культурного наследия Забайкальского края были проведены археологические изыскания и мониторинговые мероприятия на территории района. В ходе работ обнаружено около 40 объектов археологического наследия.

Проведенные изыскания позволили определить Могойтуйский район, как северную археологическую провинцию степного - лесостепного Забайкалья (в совокупности с южными территориями Нерчинского, Нерчинско - Заводского, Чернышевского, Шилкинского, Дульдургинского районов, а также с ландшафтами Оловянинского, Борзинского, Агинского районов).

В 2005 году по Открытому листу специалиста «Центра охраны и сохранения объектов культурного наследия» Забайкальского края Мамкина

⁶ Гришин Ю.С. Бронзовый и ранний железный века Восточного Забайкалья. Москва. Наука. 1975. – 125 с.

⁷ Кириллов И.И. Материалы инвентаризации и учета объектов археологии, произведенных Читинским филиалом ВООПИК в 1992 году. Чита. 1994. –345с.

А.М. был выявлен объект археологического наследия «Хээтэйский пещерный комплекс»⁸. Объект был обнаружен в районе Пещер Хээтэй.

Пещеры Хээтэй, являются памятником природы в соответствии с решением Читинского облисполкома № 353 от 14.07. 1983 г., расположены на границе Могойтуйского района с Ононским районом, в 7 км северо-восточнее с. Усть-Борзя Ононского района и в 2 км к западу-северо-западу от г. Шарандыра (863 м). Пещеры известны с 1775 года после их обнаружения И.Г. Гмелиным⁹.

Пещерный комплекс представлен «большой» и «малой» подземных полостей гетерогенного происхождения сопровождающимися карстовыми воронками в своих предвходовых частях:

- Малая пещера – «сухая», расположена в северо-западном сегменте комплекса, сопровождается карстовой воронкой диаметром более 100 метров, глубиной 28 метров, подземная полость наклонная – восходящая, длиной около 70 метров, высота свода от 1 до 10 метров. Находок, фаунистического материала, элементов наскального искусства и прочего во внутреннем пространстве воронки и в подземной полости пещеры на настоящий момент не обнаружено.
- Большая пещера – «ледяная», расположена в юго-восточном сегменте комплекса, на более низком гипсометрическом уровне, чем малая пещера (подземная полость большой пещеры проходит под полостью малой и вероятно соединяется с ней небольшими трещинами), сопровождается карстовой воронкой диаметром около 70 метров, глубиной 26 метров, подземная полость наклонная – нисходящая, длиной около 200 метров, разделена на несколько камер различных размеров («ледяной зал», «юрта», «костяной грот») высота свода от 5 до 20 метров, высота падения – «ледяной язык» в пространство полости колеблется от уров-

⁸ Научный отчет «Археологическое обследование территории, для экологического обоснования проектных решений по титулу: «Комплексная реконструкция участка Карымская – Забайкальск – Забайкальской железной дороги» Карымском Оловянинском, Борзинском, Забайкальском районах Читинской области, Могойтуйском районе АБАО в 2005 году». Архив Центра.

⁹ Малая энциклопедия Забайкалья. Природное наследие. Новосибирск. Наука. 2009. - С. 609.

ня донного льда от 7 до 15 метров. Дно стены и свод подземной полости покрыты льдом, инеем ледяными сталактитами, сталагмитами и сталагматами. Находок, элементов наскального искусства во внутреннем пространстве воронки и в подземной полости пещеры на настоящий момент не обнаружено. В крайнем западном секторе пещеры (косяной грот) зафиксирован материал, определенный фрагментами костей человека, а также фаунистическими: собака, лисица, баран или дикий козел, изюбрь или лось, кабарга, пищуха, тарбаган, носорог.

Археологический подъемный материал был собран в основном на площадке между обрывами «большой» и «малой» пещеры, однако единичные находки обнаружены и на других краях обоих карстовых воронок¹⁰.

Границы территории объекта:

- северная граница проходит по южному скату мысовидного уступа горы (северный борт амфитеатра, линия водораздела, скальные обнажения);
- восточная граница связана с понижением гипсометрии склона горы, проходит по полевой дороге, открытой к юго-восточной стороне амфитеатра;
- южная граница проходит по мысовидному уступу ската горы (южный борт амфитеатра, линия водораздела, скальные обнажения);
- западная граница проходит по восточному скату мысовидного уступа горы (западный борт амфитеатра, линия водораздела, скальные обнажения).

GPS фиксация границ объекта культурного наследия стоянки «Хээтэйский пещерный комплекс» (Иллюстрация № 4):

№ точки фиксации	широта	долгота
Т- № 1	N 50°38'20,34"	E 115°45'12,88"
Т- № 2	N 50°38'18,83"	E 115°45'22,75"
Т- № 3	N 50°38'14,06"	E 115°45'20,48"
Т- № 4	N 50°38'15,44"	E 115°45'10,69"

¹⁰ Малая энциклопедия Забайкалья. Археология. Новосибирск. Наука. 2011. - С. 324.

Собранный археологический подъемный материал представлен фрагментами каменных орудий, продуктами расщепления, фрагментами керамических сосудов.

Техническое состояние объекта – удовлетворительное.

Предмет охраны: культуросодержащие отложения, расположенные в подпочвенных отложениях, представленные в слое слабокаменистой каштановой супеси, с включением дресвы, щебня.

Датировка объекта: «Хээтэйский пещерный комплекс», предварительно датируется эпохой неолита – раннего железного века.

При проведении работ было установлено, что «Хээтэйский пещерный комплекс» не попадает в границы земельного участка, «Усть-Борзинское месторождение участок 2 – Северный (северная часть)».

По результатам исследования было выявлено, что ближайшая проектная точка 4 исследуемого земельного участка находится в 1 км 77 м от северной границы объекта археологического наследия (Иллюстрация № 4).

В 2018 году ГУК «Центром охраны и сохранения объектов культурного наследия» Забайкальского края при проведении археологических полевых работ на земельном участке, предназначенном под разработку проектной документации по теме: «Технический проект разработки на части 2-го Северного участка Усть-Борзинского месторождения известняков» был выявлен объект археологического наследия стоянка «Хээтэй».

Стоянка «Хээтэй» расположена в Могойтуйском районе Забайкальского края, в 7 км северо-восточнее с.Усть-Борзя (Ононского района), на пологой площадке юго-восточных ската горы, с отметкой 816.0 (Иллюстрация № 4).

Археологический подъемный материал был найден на полевой дороге в восточной части стоянки, в районе геологической траншеи в северной части стоянки, и на бровке делювиального шлейфа в юго-западной части стоянки. На территории стоянки обнаружены изделия из яшмы, халцедона и фрагмент толстостенного лепного керамического сосуда.

Границы территории объекта:

- с севера ограничена полевой дорогой, идущей от устья пади Булактуй;
- с востока ограничена полевой дорогой, идущей от пещеры Хээтэй к насыпной грунтовой дороге;
- с юга ограничена бровкой делювиального шлейфа, высотой от 2 до 9 м, обращенного в сторону пещеры Хээтэй;
- с запада ограничена повышением гипсометрического уровня склона к каменистой верхней куполовидной возвышенности.

GPS фиксация границ объекта культурного наследия стоянки «Хээтэй»
(Иллюстрация № 4):

№ точки фиксации	широта	долгота
Т- № 1	N 50°38'24,35"	E 115°45'33,35"
Т- № 2	N 50°38'26,01"	E 115°45'35,75"
Т- № 3	N 50°38'28,67"	E 115°45'33,59"
Т- № 4	N 50°38'30,39"	E 115°45'27,29"
Т- № 5	N 50°38'26,98"	E 115°45'27,77"
Т- № 6	N 50°38'25,97"	E 115°45'25,99"

Границы территории объекта были определены шурфовкой и ландшафтной – топографической ситуацией.

Техническое состояние объекта – неудовлетворительное: территория в северной части частично нарушена геологической траншеей, в восточной части стоянки полевой дорогой.

Предмет охраны: культуросодержащие отложения, расположенные в подпочвенных отложениях, представленные в слое слабокаменистой каштановой супеси, с включением дресвы, щебня.

Датировка объекта: стоянка «Хээтэй», предварительно датируется эпохой неолита – ранним железным веком.

Соотношение расстояния между стоянкой «Хээтэй» её северной границы (ближайшей), к исследуемому земельному участку составляет 711 м (Иллюстрация № 4):

Таким образом, известные объекты археологического наследия не по-

падают в границы исследуемого земельного участка предназначенного под участок недр «Усть-Борзинское месторождение участок 2 – Северный (северная часть)», подлежащего воздействию работ по разведке и добычи полезных ископаемых.

В границах исследуемого земельного участка предназначенного под участок недр «Усть-Борзинское месторождение участок 2 – Северный (северная часть)», расположенном в Могойтуйском районе Забайкальского края археологические изыскания ранее не проводились, поэтому данные об объектах археологического наследия отсутствовали.

В 2020 году ГУК «Центром охраны и сохранения объектов культурного наследия» Забайкальского края на указанном земельном участке проведены полевые археологические работы в составе: визуального обследования, шурфовки.

Археологическая разведка проводилась на территории Могойтуйского района Забайкальского края на границе с соседним Ононским районом, в 9,9 км юго-восточнее с.Кусоча (Могойтуйского района) и в 7,4 км северо-восточнее с.Усть-Борзя (Ононского района). Исследуемый земельный участок находится в 1,4 км северо-западнее горы Шарандыра (отм. 863.9) хребта Кетуй-Нуру, а также в 1,1 км северо-восточнее, горы с отметкой 816.0 (Иллюстрация № 2).

Согласно предоставленной проектной документации, государственной историко-культурной экспертизе подлежит земельный участок в форме неправильного прямоугольника размером: 1388 м x 365 м x 1400 м x 457 м.

Площадь исследуемого земельного участка составила 57 га.

Проведение исследовательских работ и определение местоположения земельного участка определялось по картматериалам и GPS координатам заказчика (Иллюстрация № 3).

Данные GPS фиксации земельного участка, предназначенного под разведку и добычу полезных ископаемых, в границах участка недр «Усть-Борзинское месторождение участок 2 – Северный (северная часть)» (данные GPS фиксации WGS 84, 2020 г. ООО «КГМК»):

№	Широта	Долгота
1	50,652694444°	115,754638889°
2	50,649111111°	115,773444444°
3	50,645861111°	115,772666667°
4	50,648666667°	115,753361111°

Археологические полевые работы проведены в составе: визуального обследования – маршрутной разведки и шурфовки в границах земельного участка, подлежащего хозяйственному освоению (Иллюстрации № 3 - № 4).

Визуальный осмотр проводился с целью выявления местонахождений подъемного археологического материала, стоянок древнего человека и надмогильной архитектуры погребений. Осмотру подвергались техногенные и естественные обнажения, полевые дороги, тропы, поверхностное выветривание, овраги и микроовражки, склоновые обнажения, геологические траншеи, ямы (для выявления стратиграфических условий), а также перспективные участки возможного залегания археологического материала. Шурфовка выполнялась с обоснованием целесообразности выбора мест заложения шурфов и их видовой фотофиксации.

Маршрут поисков фиксировался на карту, фото документировался (Иллюстрация № 4 - № 20).

Данные GPS фотофиксации маршрута исследования (WGS-84)
(Иллюстрации № 3 - № 4):

Маршрут		
№	Широта	Долгота
1	N50°38'58,2000"	E115°45'47,3000"
2	N50°38'56,5000"	E115°45'19,9000"
3	N50°39'05,2000"	E115°45'33,1000"
4	N50°38'56,6000"	E115°46'20,6000"
5	N50°38'48,3000"	E115°46'04,6000"
6	N50°38'52,1000"	E115°45'39,5000"
7	N50°38'56,7000"	E115°45'41,3000"
8	N50°39'02,0000"	E115°46'09,8000"

Шурфы		
шурф 1 Т- 005	N50°38'57,4000"	E115°45'52,4000"
шурф 2 Т- 009	N50°38'55,9000"	E115°46'13,9000"
шурф 3 Т- 015	N50°39'01,1695"	E115°46'00,7519"
шурф 4 Т- 016	N50°39'03,8000"	E115°45'41,6000"
шурф 5 Т- 017	N50°39'01,0000"	E115°45'15,1000"
шурф 6 Т- 018	N50°38'54,6000"	E115°45'15,6000"

В ходе визуального археологического обследования было установлено, что около 6,4 га территории подвержено антропогенному и техногенному воздействию:

территория вокруг действующего карьера покрыта обломочным материалом (известняком) вследствие разброса обломков при проведении ранее взрывных работ на карьере;

на территории по длинной оси с юго-востока на северо-запад имеются следы геологоразведочных траншей;

в южной части земельного участка имеются многочисленные нарушения дневной поверхности глубокими дорожными колеями транспорта, объезжающего действующий карьер с севера;

в южной части земельного участка расположен отвал от действующего карьера.

Территория земельного участка покрыта мелкой, степной растительностью.

Таким образом, дневная поверхность на исследуемом земельном участке в значительной своей части нарушена в ходе разведки и добычи известняка на месторождении. Данная территория так же пострадала от сети полевых дорог.

В ходе проведенного визуального археологического обследования земельного участка, а также прилегающей к нему территории - подъемного археологического материала и погребально - сакральной архитектуры погребений не обнаружено.

В результате проведенного визуального обследования в границах земельного отвода, выявлены не подвергшиеся антропогенному и техногенному воздействию, не поврежденные многочисленными вскрышами, отвалами и т.д. периферийные зоны – участки для перспективного археологического поиска, методом шурфовки.

С целью выявления культуросодержащих горизонтов в границах земельного участка, была произведена шурфовка, здесь были заложены поисковые археологические шурфы № 1 - № 6 (Иллюстрации № 3 - № 4, № 6 - № 8, № 12, № 14, № 16, № 19, № 21 - № 50).

Место установки шурфов отвечает характерным условиям обнаружения археологических объектов (гипсометрия площадки, геоморфологические и ландшафтные особенности рельефа, соляность и т.д.).

На месте шурфовки проведены: фотофиксация дневной поверхности и одной из стенок шурфа, стратиграфия, GPS фиксация в системе координат WGS-84.

Шурф № 1.

Поисковый шурф установлен на северо-западном склоне горы Шарандыра (отм. 863.9) хребта Кейтуй-Нуру, в границах земельного отвода, на северо-восточной экспозиции слабонаклонного мысовидного делювиального шлейфа правого борта верховья долины пересыхающего ручья Ивыр-Булак, в 629 м западнее от угловой проектной точки № 2 (азимут 271,69⁰) (Иллюстрации № 3 - № 4, № 6 - № 8, № 12, № 21 - № 25).

Площадь поискового шурфа № 1 составила 9 м² (3×3 метра). Стенки шурфа ориентированы по сторонам света (Иллюстрации № 21, № 25).

GPS фиксация юго-западного угла шурфа № 1 в системе координат WGS-84 (Иллюстрации № 4, № 25):

GPS фиксация	широта	долгота
Точка GPST- 005	N50°38'57,4000"	E115°45'52,4000"

Стратиграфия четвертичных отложений.

Шурф № 1. Профиль северной стенки шурфа (Иллюстрация № 23).

№ горизонта (сверху вниз)	литологический горизонт, описание горизонта	мощность горизонта (в см.)	граница между горизонтами	морфология контакта горизонтов
1.	Дерн – супесь темно-серого цвета, дресва.	8	ясная (толщина переходной зоны около 2-3 см)	ровная, плоскостная
2.	Каштановая супесь с карбонатными примазками на контакте с горизонтом желто-серой супеси, дресва, щебень.	20 – 30	ясная (толщина переходной зоны около 2-3 см)	неровная, плоскостная
3.	Супесь желто-серого цвета, в основании мучнистые карбонатные примазки, дресва, щебень, крупный камень. Кровля зоны дезинтеграции цоколя.	видимая		

В ходе проведенных археологических работ в поисковом шурфе № 1 культурного слоя не обнаружено.

При выработке шурфа № 1, четвертичные отложения (эпохи голоцен) прокопаны. В связи с тем что, в шурфе отсутствует, культуросодержащие отложения контрольная прокопка стерильного слоя не предполагалась и не осуществлялась. По окончанию раскопок вскрытая территория была рекультивирована, стенки присыпаны (Иллюстрация № 24).

Шурф № 2.

Поисковый шурф установлен на северо-западном склоне горы Шарандыра (отм. 863.9) хребта Кейтуй-Нуру, в границах земельного отвода, на северо-восточной экспозиции слабонаклонного мысовидного делювиального шлейфа правого борта верховья долины пересыхающего ручья Ивыр-Булак, в 208 м юго-западнее от угловой проектной точки № 2 (азимут 262,32⁰) (Иллюстрации № 3 - № 4, № 14, № 16, № 19, № 26 - № 30).

Площадь поискового шурфа № 2 составила 9 м² (3×3 метра). Стенки шурфа ориентированы по сторонам света (Иллюстрации № 26, № 30).

GPS фиксация юго-западного угла шурфа № 2 в системе координат WGS-84 (Иллюстрации № 4, № 30):

GPS фиксация	широта	долгота
Точка GPS Т- 009	N50°38'55,9000"	E115°46'13,9000"

Стратиграфия четвертичных отложений.

Шурф № 2. Профиль восточной стенки шурфа (Иллюстрация № 28).

№ горизонта (сверху вниз)	литологический горизонт, описание горизонта	мощность горизонта (в см.)	граница между горизонтами	морфология контакта горизонтов
1.	Дерн – супесь темно-серого цвета, дресва.	8	ясная (толщина переходной зоны около 2-3 см)	ровная, плоскостная
2.	Каштановая супесь с карбонатными примазками на контакте с горизонтом желто-серой супеси, дресва, щебень.	25 – 35	ясная (толщина переходной зоны около 2-3 см)	ровная, плоскостная
3.	Супесь желто-серого цвета, в основании мучнистые карбонатные примазки, дресва, щебень, крупный камень. Кровля зоны дезинтеграции цоколя.	видимая		

В ходе проведенных археологических работ в поисковом шурфе № 2 культурного слоя не обнаружено.

При выработке шурфа № 2, четвертичные отложения (эпохи голоцен) прокопаны. В связи с тем что, в шурфе отсутствует, культуросодержащие отложения контрольная прокопка стерильного слоя не предполагалась и не осуществлялась. По окончанию раскопок вскрытая территория была рекультивирована, стенки присыпаны (Иллюстрация № 29).

Шурф № 3.

Поисковый шурф установлен на северо-западном склоне горы Шарандыра (отм. 863.9) хребта Кейтуй-Нуру, в границах земельного отвода, на

северо-восточной экспозиции слабонаклонного мысовидного делювиального шлейфа правого борта верховья долины пересыхающего ручья Ивыр-Булак, в 484 м юго-западнее от угловой проектной точки № 2 (азимут 286,21⁰) (Иллюстрации № 3 - № 4, № 31 - № 35).

Площадь поискового шурфа № 3 составила 9 м² (3×3 метра). Стенки шурфа ориентированы по сторонам света (Иллюстрации № 31, № 35).

GPS фиксация юго-западного угла шурфа № 3 в системе координат WGS-84 (Иллюстрации № 4, № 35):

GPS фиксация	широта	долгота
Точка GPS Т- 015	N50°39'01,1695"	E115°46'00,7519"

Стратиграфия четвертичных отложений.

Шурф № 3. Профиль северной стенки шурфа (Иллюстрация № 33).

№ горизонта (сверху вниз)	литологический горизонт, описание горизонта	мощность горизонта (в см.)	граница между горизонтами	морфология контакта горизонтов
1.	Дерн – супесь темно-серого цвета, дресва.	8	ясная (толщина переходной зоны около 2-3 см)	ровная, плоскостная
2.	Каштановая супесь с карбонатными примазками на контакте с горизонтом желто-серой супеси, дресва, щебень.	20 – 40	ясная (толщина переходной зоны около 2-3 см)	неровная, плоскостная
3.	Супесь желто-серого цвета, в основании мучнистые карбонатные примазки, дресва, щебень, камень. Кровля зоны дезинтеграции цоколя.	видимая		

В ходе проведенных археологических работ в поисковом шурфе № 3 культурного слоя не обнаружено.

При выработке шурфа № 3, четвертичные отложения (эпохи голоцен) прокопаны. В связи с тем что, в шурфе отсутствует, культуросодержащие отложения контрольная прокопка стерильного слоя не предполагалась и не

осуществлялась. По окончании раскопок вскрытая территория была рекультивирована, стенки присыпаны (Иллюстрация № 34).

Шурф № 4.

Поисковый шурф установлен на северо-западном склоне горы Шандрдыра (отм. 863.9) хребта Кейтуй-Нуру, в границах земельного отвода, на северо-восточной экспозиции слабонаклонного мысовидного делювиального шлейфа правого борта верховья долины пересыхающего ручья Ивыр-Булак, в 522 м юго-восточнее от угловой проектной точки № 1 (азимут 110,44⁰) (Иллюстрации № 3 - № 4, № 36 - № 40).

Площадь поискового шурфа № 4 составила 9 м² (3×3 метра). Стенки шурфа ориентированы по сторонам света (Иллюстрации № 36, № 40).

GPS фиксация юго-западного угла шурфа № 4 в системе координат WGS-84 (Иллюстрации № 4, № 40):

GPS фиксация	широта	долгота
Точка GPS T- 016	N50°39'03,8000"	E115°45'41,6000"

Стратиграфия четвертичных отложений.

Шурф № 4. Профиль северной стенки шурфа (Иллюстрация № 38).

№ горизонта (сверху вниз)	литологический горизонт, описание горизонта	мощность горизонта (в см.)	граница между горизонтами	морфология контакта горизонтов
1.	Дерн – супесь темно-серого цвета, дресва.	8	ясная (толщина переходной зоны около 2-3 см)	ровная, плоскостная
2.	Каштановая супесь с карбонатными примазками на контакте с горизонтом желто-серой супеси, дресва, щебень.	20 – 35	ясная (толщина переходной зоны около 2-3 см)	неровная, плоскостная
3.	Супесь желто-серого цвета, в основании мучнистые карбонатные примазки, дресва, щебень, крупный камень. Кровля зоны дезинтеграции цоколя.	видимая		

В ходе проведенных археологических работ в поисковом шурфе № 4 культурного слоя не обнаружено.

При выработке шурфа № 4, четвертичные отложения (эпохи голоцен) прокопаны. В связи с тем что, в шурфе отсутствует, культуросодержащие отложения контрольная прокопка стерильного слоя не предполагалась и не осуществлялась. По окончанию раскопок вскрытая территория была рекультивирована, стенки присыпаны (Иллюстрация № 39).

Шурф № 5.

Поисковый шурф установлен на северо-западном склоне горы Шарандыра (отм. 863.9) хребта Кейтуй-Нуру, в границах земельного отвода, на северо-восточной экспозиции слабонаклонного мысовидного делювиального шлейфа правого борта верховья долины пересыхающего ручья Ивыр-Булак, в 188 м северо-восточнее от угловой проектной точки № 4 (азимут 18,20⁰) (Иллюстрации № 3 - № 4, № 41 - № 45).

Площадь поискового шурфа № 5 составила 9 м² (3×3 метра). Стенки шурфа ориентированы по сторонам света (Иллюстрации № 41, № 45).

GPS фиксация юго-западного угла шурфа № 5 в системе координат WGS-84 (Иллюстрации № 4, № 45):

GPS фиксация	широта	долгота
Точка GPS Т- 017	N50°39'01,0000"	E115°45'15,1000"

Стратиграфия четвертичных отложений.

Шурф № 5. Профиль северной стенки шурфа (Иллюстрация № 43).

№ горизонта (сверху вниз)	литологический горизонт, описание горизонта	мощность горизонта (в см.)	граница между горизонтами	морфология контакта горизонтов
1.	Дерн – супесь темно-серого цвета, дресва.	8	ясная (толщина переходной зоны около 2-3 см)	ровная, плоскостная
2.	Каштановая супесь с карбонатными примазками на контакте с горизонтом желто-серой супеси, дресва, щебень.	25 – 45	ясная (толщина переходной зоны около	волнистая, плоскостная

			2-3 см)	
3.	Супесь желто-коричневого цвета, в основании мучнистые карбонатные примазки, с небольшим содержанием дресвы, щебня. Кровля зоны дезинтеграции цоколя.	видимая		

В ходе проведенных археологических работ в поисковом шурфе № 5 культурного слоя не обнаружено.

При выработке шурфа № 5, четвертичные отложения (эпохи голоцен) прокопаны. В связи с тем что, в шурфе отсутствует, культуросодержащие отложения контрольная прокопка стерильного слоя не предполагалась и не осуществлялась. По окончании раскопок вскрытая территория была рекультивирована, стенки присыпаны (Иллюстрация № 44).

Шурф № 6.

Поисковый шурф установлен на северо-западном склоне горы Шарандыра (отм. 863.9) хребта Кейтуй-Нуру, в границах земельного отвода, на северо-восточной экспозиции слабонаклонного мысовидного делювиального шлейфа правого борта верховья долины пересыхающего ручья Ивыр-Булак, в 71 м юго-восточнее от угловой проектной точки № 4 (азимут 105,09⁰) (Иллюстрации № 3 - № 4, № 46 - № 50).

Площадь поискового шурфа № 6 составила 9 м² (3×3 метра). Стенки шурфа ориентированы по сторонам света (Иллюстрации № 46, № 50).

GPS фиксация юго-западного угла шурфа № 6 в системе координат WGS-84 (Иллюстрации № 4, № 50):

GPS фиксация	широта	долгота
Точка GPS Т- 018	N50°38'54,6000"	E115°45'15,6000"

Стратиграфия четвертичных отложений.

Шурф № 6. Профиль западной стенки шурфа (Иллюстрация № 48).

№ горизонта (сверху вниз)	литологический горизонт, описание горизонта	мощность горизонта (в см.)	граница между горизонтами	морфология контакта горизонтов
1.	Дерн – супесь темно-серого цвета,	8	ясная	ровная, плоскост-

	дресва.		<i>(толщина переходной зоны около 2-3 см)</i>	ная
2.	Каштановая супесь с карбонатными примазками на контакте с горизонтом желто-серой супеси, дресва, щебень.	15 – 40	ясная <i>(толщина переходной зоны около 2-3 см)</i>	неровная, плоскостная
3.	Супесь желто-коричневого цвета, в основании мучнистые карбонатные примазки, с небольшим содержанием дресвы, щебня. Кровля зоны дезинтеграции цоколя.	видимая		

В ходе проведенных археологических работ в поисковом шурфе № 6 культурного слоя не обнаружено.

При выработке шурфа № 6, четвертичные отложения (эпохи голоцен) прокопаны. В связи с тем что, в шурфе отсутствует, культуросодержащие отложения контрольная прокопка стерильного слоя не предполагалась и не осуществлялась. По окончании раскопок вскрытая территория была рекультивирована, стенки присыпаны (Иллюстрация № 49).

Таким образом, по результатам полевых археологических работ установлено, что на земельном участке в границах участка недр «Усть-Борзинское месторождение участок 2 – Северный (северная часть)», подлежащим воздействию работ по разведке и добычи полезных ископаемых, расположенном в Могойтуйском районе Забайкальского края, объекты культурного наследия, выявленные объекты и объекты, обладающие признаками объектов культурного наследия, отсутствуют.

Вывод экспертизы:

Эксперт пришел к выводу о возможности (положительное заключение), проведения земляных, строительных, мелиоративных и (или) хозяйственных работ, предусмотренных статьей 25 Лесного кодекса Российской Федерации, работ по использованию лесов и иных работ в связи с отсутствием объектов культурного наследия, выявленных объектов и объектов, обладающих при-

знаками объектов культурного наследия на земельном участке, в границах участка недр «Усть-Борзинское месторождение участок 2 – Северный (северная часть)», подлежащим воздействию работ по разведке и добыче полезных ископаемых, расположенном в Могойтуйском районе Забайкальского края.

Приложения:

1. Копия письма ООО «КГМК» от 06.09.2020 г. № 297/1 – на 1 листе;
2. Копия письма Государственной службы по охране объектов культурного наследия Забайкальского края от 10.07.2020 г. № 01-929/СОКН – на 2-х листах;
3. Обзорная схема расположения участка недр. Масштаб 1:100 000 – на 1 листе;
4. Карта – схема предполагаемой границы участка недр Усть-Борзинское месторождение участок 2 – Северный (северная часть). Масштаб 1:13 000 – на 1 листе;
9. Копия выписка из государственного кадастра недвижимости об основных характеристиках и зарегистрированных правах на объект недвижимости от 25.06.2021 г. Кадастровый номер 80:02:170301:393;
10. Копия альбома иллюстраций – на 30 листах;
11. Копия Открытого листа, выданного Афанасьеву Сергею Александровичу от 10.09.2020 г. № 1875-2020. – на 1 листе.

Общество с ограниченной ответственностью
«Краснокаменский гидрометаллургический
комбинат» (ООО «КГМК»
ИНН 7530014308, ОГРН 1157530000209
ЗАБАЙКАЛЬСКИЙ КРАЙ, Г. КРАСНОКАМЕНСК,
ПР. СТРОИТЕЛЕЙ, 5, офис 27
ОПС а/я 33
8(30)245 2-71-28
8(30)245 2-71-66
kgmk@threearc.ru

ГУК «Центр охраны и сохранения
объектов культурного наследия»
Забайкальского края
Директору
О.В. Ян-Мина

«06» октября 2020г. № 297/1

На № _____ № _____


Уважаемая Ольга Валерьевна!

Просим провести государственную историко-культурную экспертизу на территории земельного участка, предназначенного под объект: Усть-Борзинское месторождение участок 2 – Северный (северная часть) расположенном в Могойтуйский районе Забайкальского края.

Приложения:

1. Карта-схема предлагаемой границы участка недр Усть-Борзинское месторождение участок 2 – Северный (северная часть);
2. Письмо Государственной службы по охране объекта культурного наследия.

Управляющий директор ООО «КГМК»

 Зарубин А.В.

Исполнитель
Шпихарева Е.Г.
8(30)245 2-71-28
8(30)245 2-71-66
eshishmareva@threearc.ru



**Государственная служба по охране
объектов культурного наследия
Забайкальского края**

адрес: ул. Богомяглова. д. 23, г. Чита, 672007
почтовый адрес: Главпочтамт, а/я 937, г. Чита, 672000
тел.(факс): (3022) 35-01-51
e-mail: pochta@gsooknzk.e-zab.ru, gsoknzk@yandex.ru
ОКПО 14374081, ОГРН 1177536002819
ИНН 7536165416, КПП 753601001
10.07.2020 г. № 01-929/СОКН

Генеральному директору

**ООО "КРАСНОКАМЕНСКИЙ
ГИДРОМЕТАЛЛУРГИЧЕСКИЙ
КОМБИНАТ"**

Зарубину А.В.

Уважаемый Александр Владимирович!

Государственная служба по охране объектов культурного наследия Забайкальского края, рассмотрев представленные материалы ООО "КРАСНОКАМЕНСКИЙ ГИДРОМЕТАЛЛУРГИЧЕСКИЙ КОМБИНАТ" по территории земельного участка предназначенного, для разведки и добычи известняка на месторождении «Усть-Борзинское месторождение участок 2 – Северный (северная часть)» расположенного в Могойтуйском районе Забайкальского края, сообщает следующее.

Сведениями о наличие или отсутствие на испрашиваемом участке выявленных объектов культурного наследия либо объектов, обладающих признаками объекта культурного наследия (в. т.ч. археологического), Государственная служба по охране объектов культурного наследия Забайкальского края не располагает.

Учитывая вышеизложенное, в соответствии со ст. 30 Федерального закона от 25 июня 2002 года № 73-ФЗ «Об объектах культурного наследия (памятниках истории и культуры) народов Российской Федерации» (далее - Федеральный закон), указанный земельный участок является объектом государственной историко-культурной экспертизы.

В соответствии с пунктом 6 Положения о государственной историко-культурной экспертизе, утвержденного постановлением Правительства Российской Федерации № 569 от 15 июля 2009 года, экспертиза проводится по инициативе заинтересованного органа государственной власти, органа местного самоуправления, юридического или физического лица (далее – заказчик) на основании договора между заказчиком и экспертом, заключенного в письменной форме в соответствии с гражданским законодательством Российской Федерации.

Историко-культурная экспертиза проводится до начала землеустроительных, земляных, строительных, хозяйственных и иных работ

на земельном участке, осуществление которых может оказывать прямое или косвенное воздействие на объект археологического наследия.

Экспертиза проводится экспертом путем археологической разведки при условии получения экспертом (физическим лицом) в установленном порядке открытого листа либо в случае привлечения в качестве эксперта юридического лица при условии получения открытого листа физическим лицом, состоящим в трудовых отношениях с экспертом.

Информируем Вас, что в соответствии со ст. 28,30,31,32,36,45.1 Федерального закона № 73-ФЗ Вам необходимо:

- обеспечить проведение и финансирование историко-культурной экспертизы указанного земельного участка, подлежащего воздействию земляных, строительных, хозяйственных и иных работ, путём археологической разведки, в порядке, установленном ст. 45.1 Федерального закона № 73-ФЗ;

- представить в Государственную службу по охране объектов культурного наследия Забайкальского края документацию, подготовленную на основе археологических полевых работ, содержащую результаты исследований, в соответствии с которыми определяется наличие либо отсутствие объектов на участке, подлежащем воздействию земляных, строительных, хозяйственных и иных работ, а так же заключение государственной историко-культурной экспертизы земельного участка.

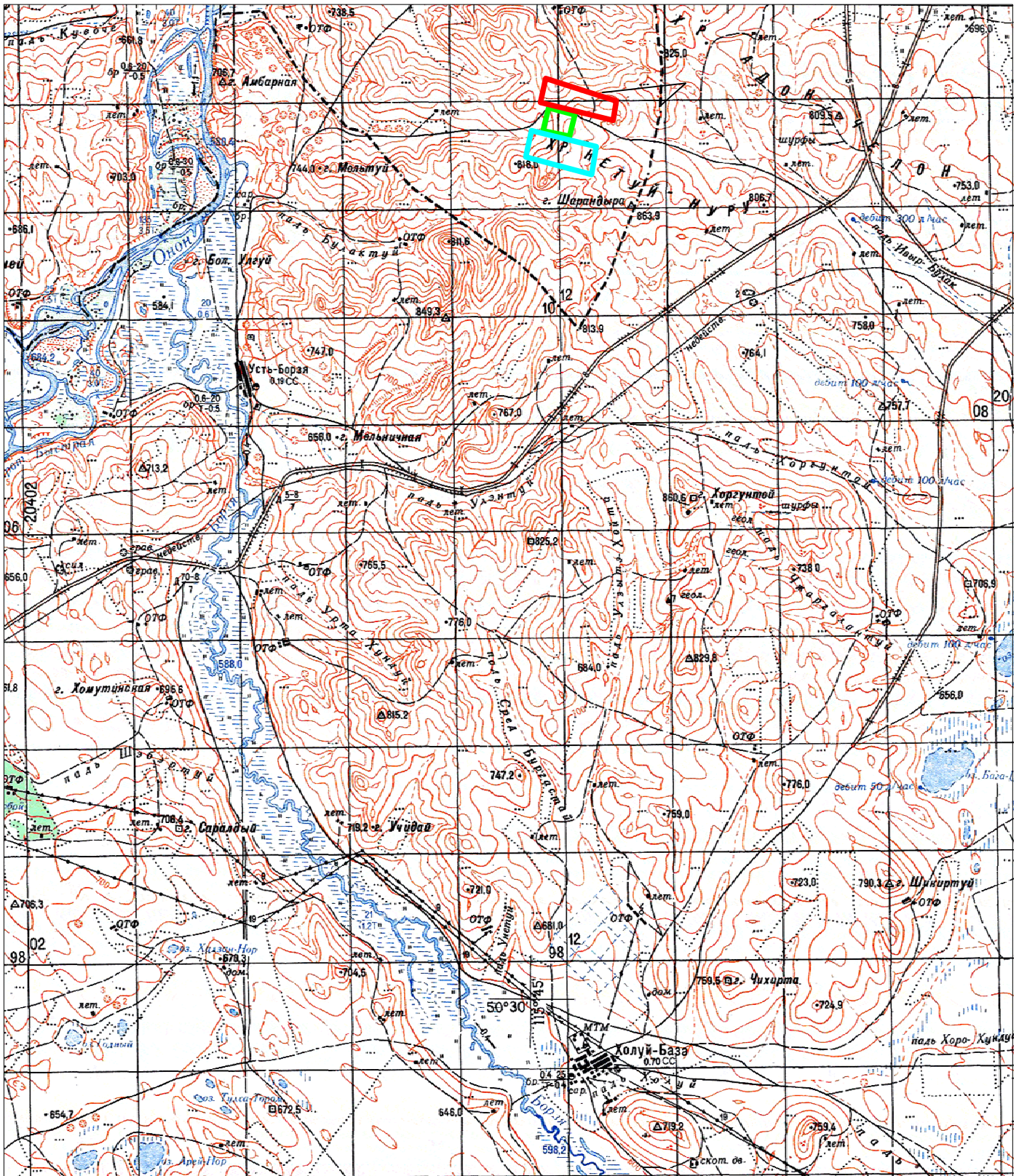
Информация об аттестованных экспертах размещена на сайте Государственной службы по охране объектов культурного наследия Забайкальского края и Министерства культуры Российской Федерации.

Заместитель руководителя



В.В. Нестеренко

ОБЗОРНАЯ СХЕМА
расположения участка недр
Масштаб 1 : 100 000

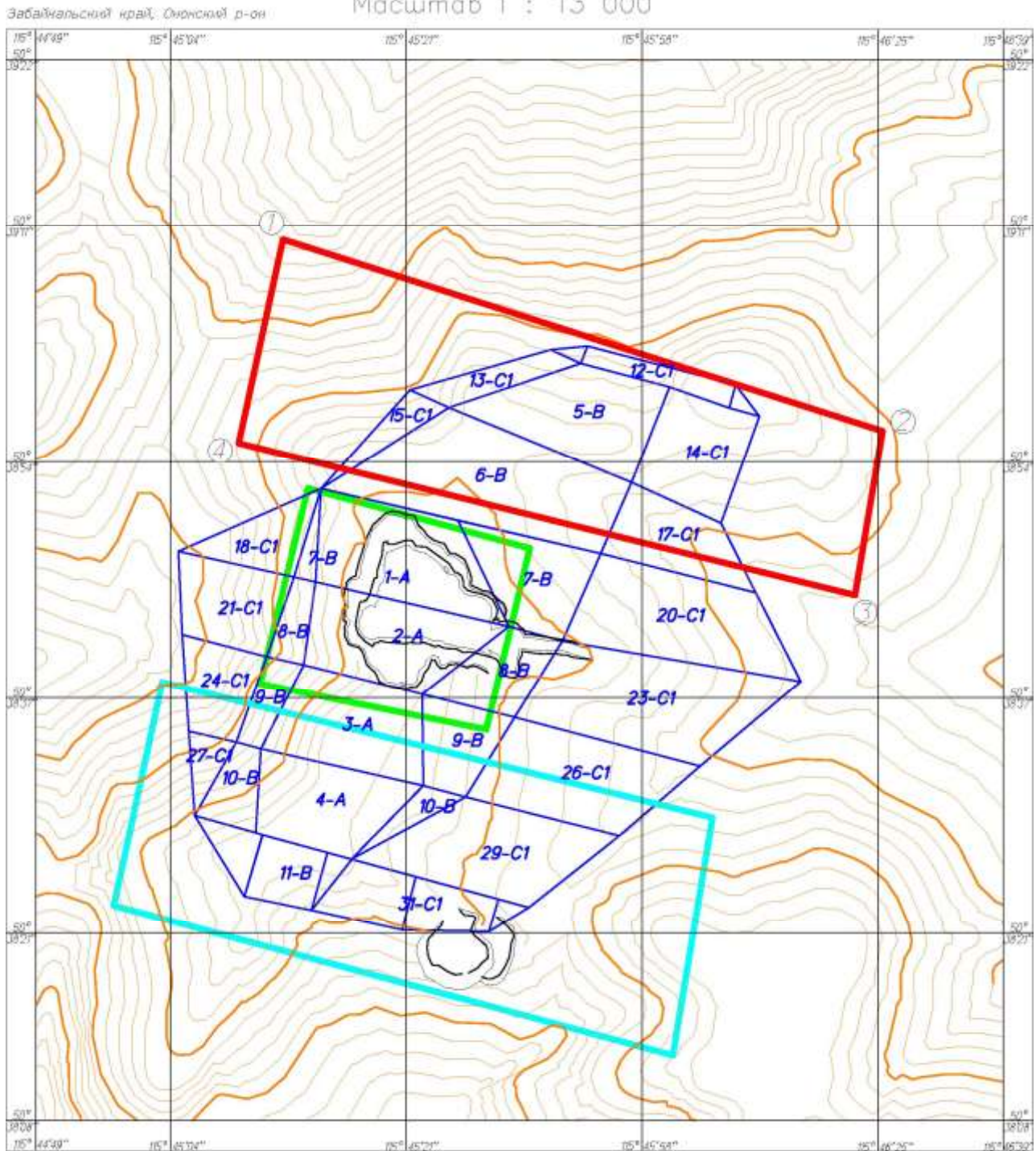


В 1 сантиметре 1000 метров

- ▭ - Границы участка недр Северный фланг уч. 2 Северный
- ▭ - Контур лицензии ЧИТ 02584 ТЗ
ПАО "ППГХО" до 2030г
- ▭ - Контур лицензии ЧИТ 01744 ТЗ
ООО "Забайкальский цемент" до 2031г

КАРТА-СХЕМА
предлагаемой границы участка недр
Усть-Борзинское месторождение участок
2 – Северный (северная часть).

Масштаб 1 : 13 000



Условные обозначения

① - Номера угловых точек

B-1 - Границы блоков подсчета запасов и их номера

 - Границы Усть-Борзинского месторождение
участок 2 – Северный (северная часть)

 - Контур Лицензии ЧИТ 02584 ТЭ ПАО «ППГХО»

 - Контур Лицензии ЧИТ 01744ТЭ ООО
«Забайкальский цемент»

ВЕДОМОСТЬ КООРДИНАТ
угловых точек Северного фланга уч. 2 Северный
(WGS-84)

№ точек	x	y
1.	50.652694444	115.754638889
2.	50.649111111	115.773444444
3.	50.645861111	115.772666667
4.	50.648666667	115.753361111

Выписка из Единого государственного реестра недвижимости об основных характеристиках и зарегистрированных правах на объект недвижимости

Сведения об основных характеристиках объекта недвижимости

В Единый государственный реестр недвижимости внесены следующие сведения:

Раздел 1 Лист 1

Земельный участок			
вид объекта недвижимости			
Лист № 1 раздела 1	Всего листов раздела 1: 1	Всего разделов: 2	Всего листов выписки: 2
25 июня 2021г.			
Кадастровый номер:	80:02:170301:393		
Номер кадастрового квартала:	80:02:170301		
Дата присвоения кадастрового номера:	25.06.2021		
Ранее присвоенный государственный учетный номер:	данные отсутствуют		
Адрес:	Забайкальский край, Могойтуйский район		
Площадь:	408972 +/- 1119		
Кадастровая стоимость, руб:	не определена		
Кадастровые номера расположенных в пределах земельного участка объектов недвижимости:	данные отсутствуют		
Категория земель:	Земли промышленности, энергетики, транспорта, связи, радиовещания, телевидения, информатики, земли для обеспечения космической деятельности, земли обороны, безопасности и земли иного специального назначения		
Виды разрешенного использования:	для размещения карьера		
Статус записи об объекте недвижимости:	Сведения об объекте недвижимости имеют статус "актуальные"		
Особые отметки:	Сведения, необходимые для заполнения раздела: 2 - Сведения о зарегистрированных правах, отсутствуют.		
Получатель выписки:	Цыриторон Дарина Дашинамаевна		

полное наименование должности	подпись	инициалы, фамилия
-------------------------------	---------	-------------------

М.П.

Выписка из Единого государственного реестра недвижимости об основных характеристиках и зарегистрированных правах на объект недвижимости

Описание местоположения земельного участка

Земельный участок			
вид объекта недвижимости			
Лист № 1 раздела 3	Всего листов раздела 3: 1	Всего разделов: 2	Всего листов выписки: 2
25 июня 2021г.			
Кадастровый номер:		80:02:170301:393	

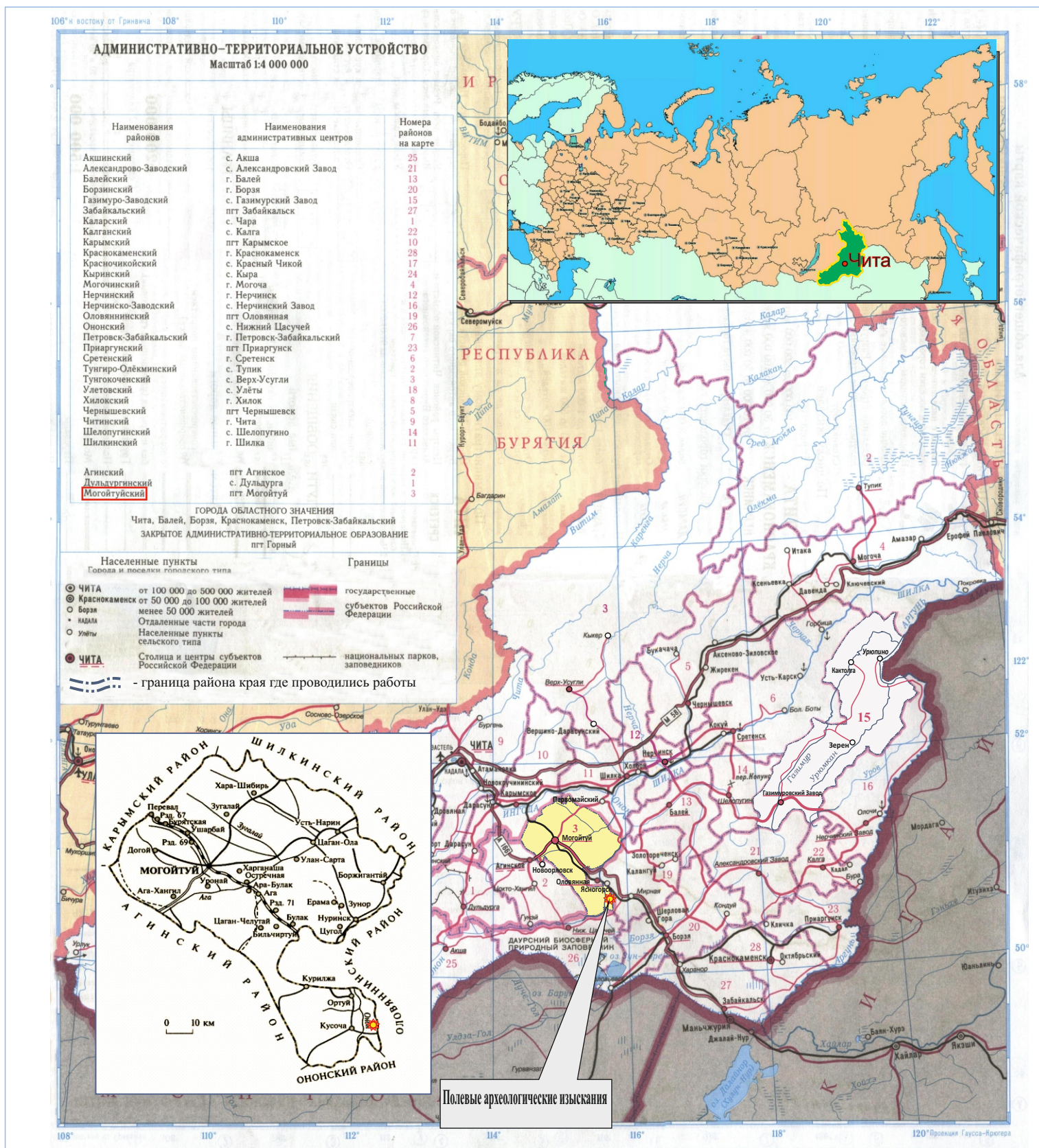
План (чертеж, схема) земельного участка



Масштаб 1:7000 Условные обозначения:

полное наименование должности	подпись	инициалы, фамилия
-------------------------------	---------	-------------------

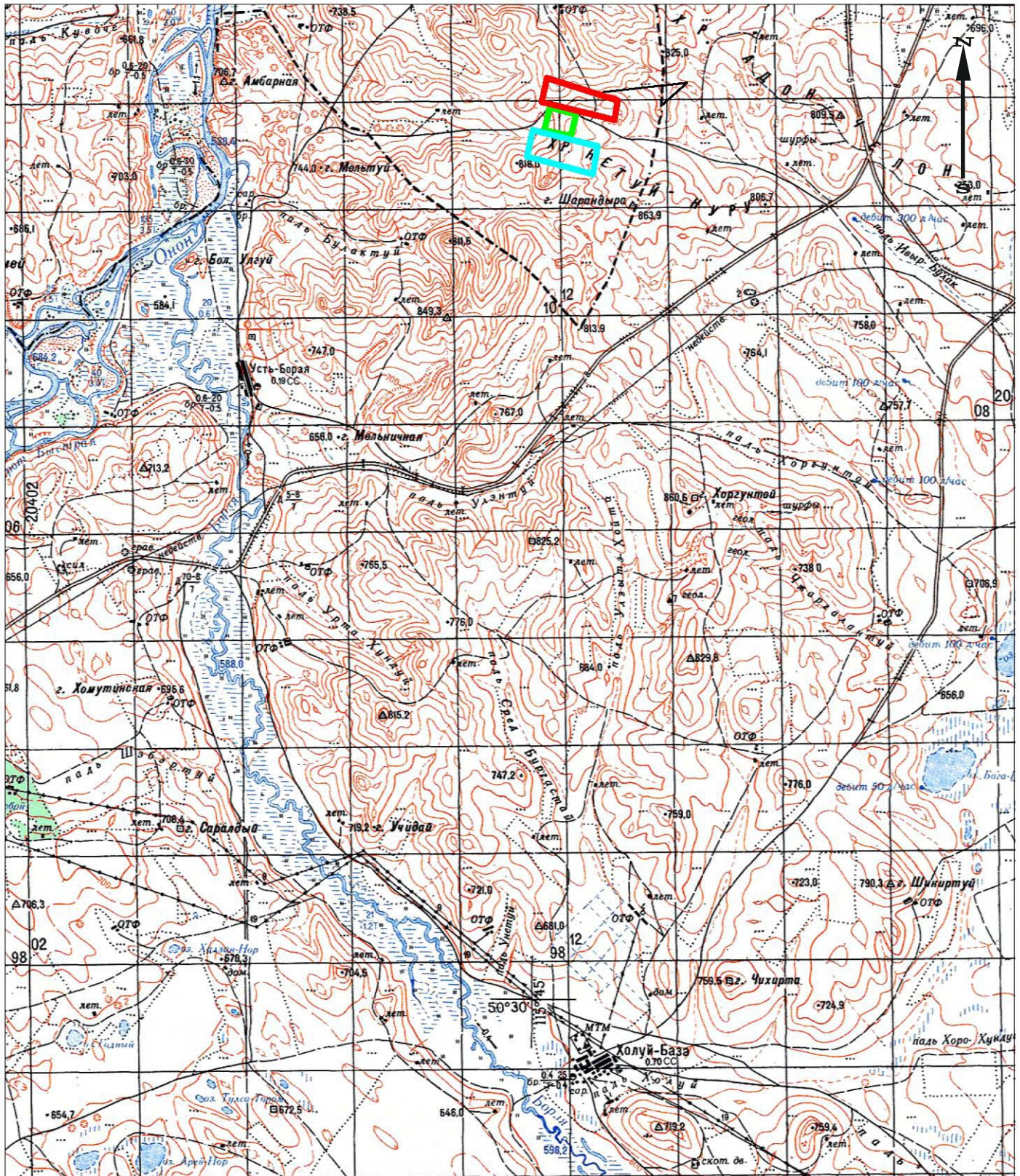
М.П.



0 200 км

Иллюстрация № 1. Карта района исследований Могойтуйского района, Забайкальского края.

ОБЗОРНАЯ СХЕМА расположения участка недр Масштаб 1 : 100 000



В 1 сантиметре 1000 метров

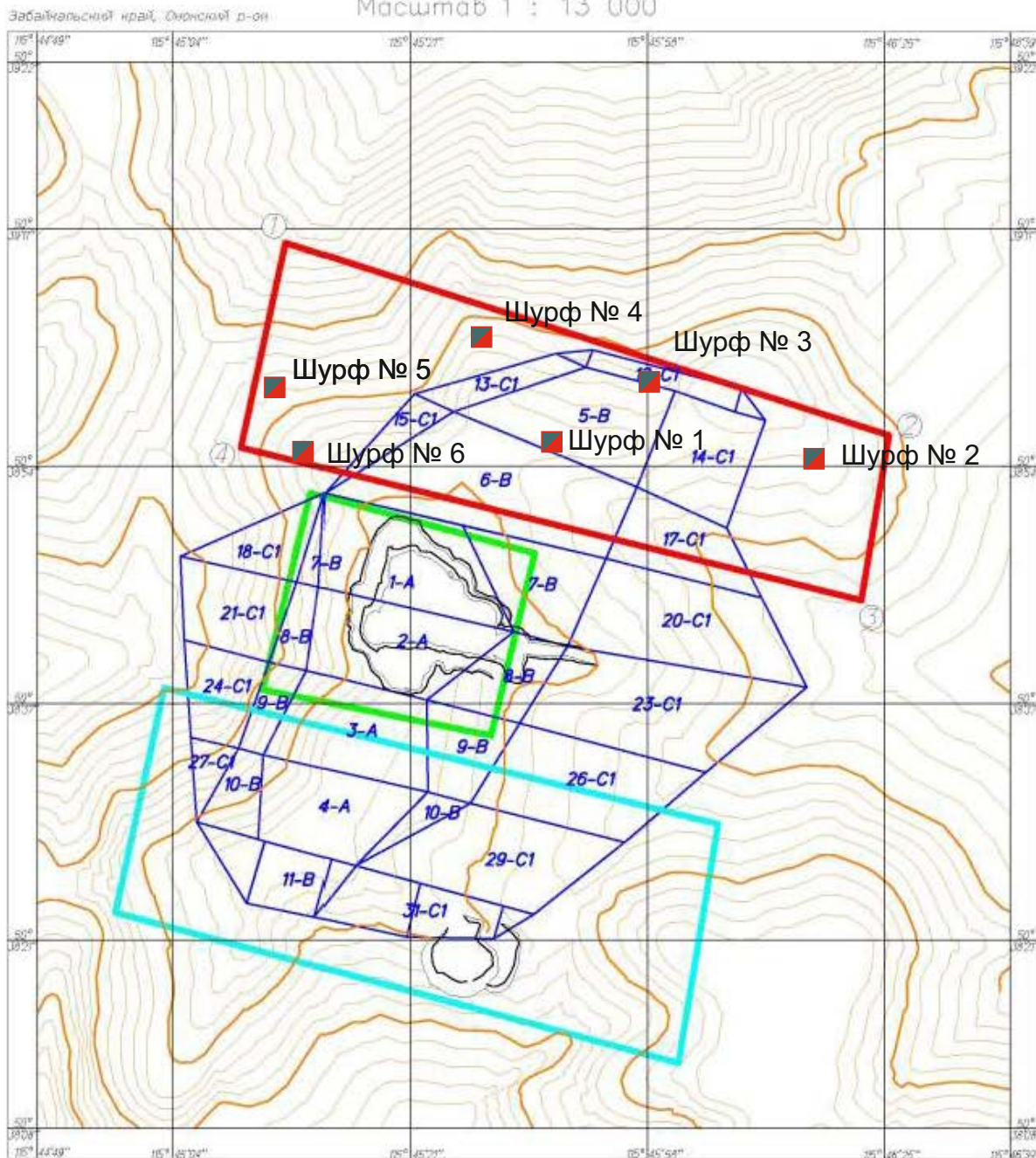
- ▭ - Границы участка недр Северный фланг уч. 2 Северный
- ▭ - Контур лицензии ЧИТ 02584 ТЗ
ПАО "ППГХО" до 2030г
- ▭ - Контур лицензии ЧИТ 01744 ТЗ
ООО "Заваякальский цемент" до 2031г



Иллюстрация № 2 (чертеж). Обзорная схема участка недр.

КАРТА-СХЕМА
предлагаемой границы участка недр
Усть-Борзинское месторождение участок
2 – Северный (северная часть).

Масштаб 1 : 13 000



ВЕДОМОСТЬ КООРДИНАТ
 угловых точек Северного фланга уч. 2 Северный
 (WGS-84)

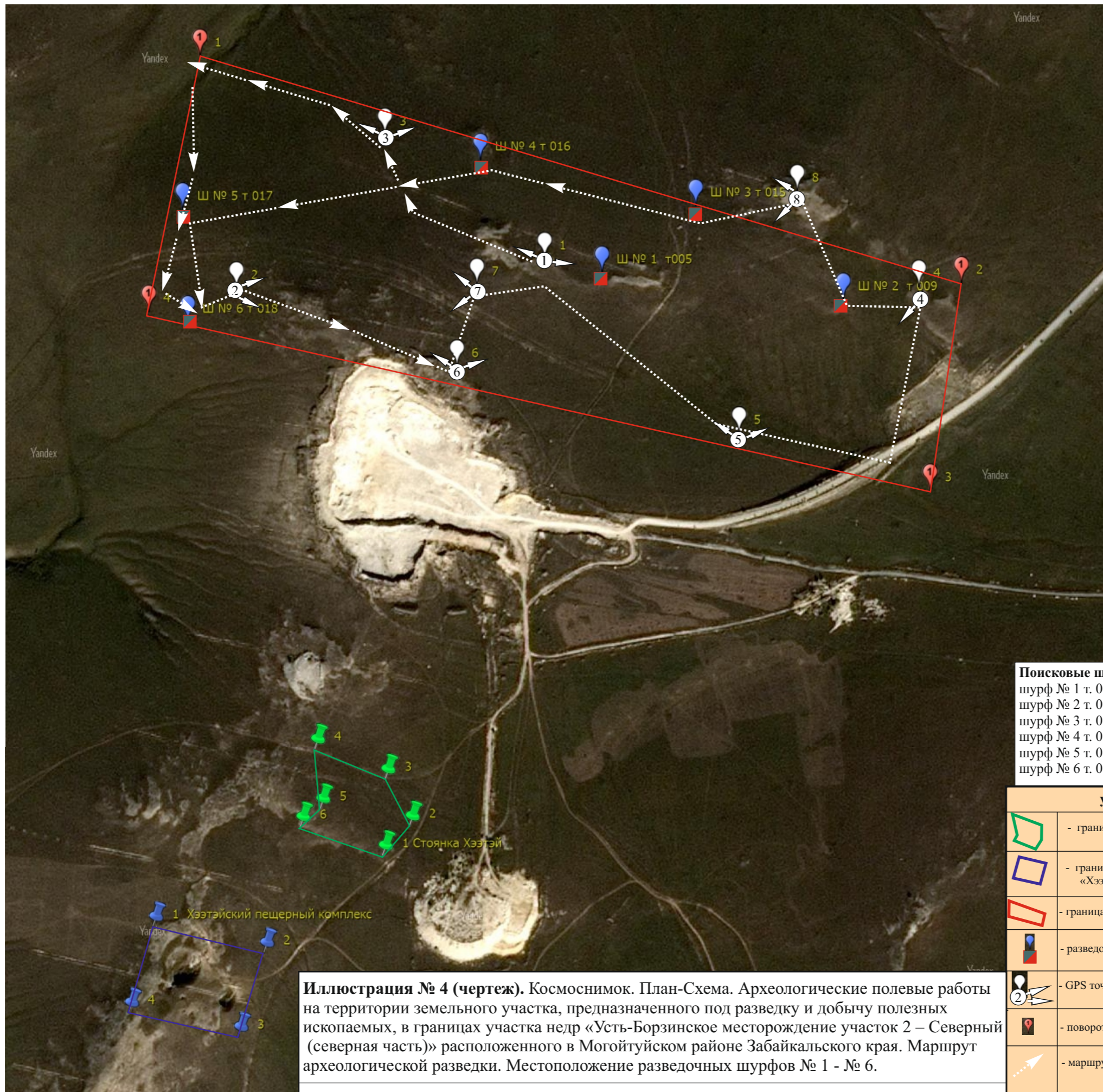
Условные обозначения

- ① - Номера угловых точек
- В-1 - Границы блоков подсчета запасов и их номера
- ▭ (красный) - Границы Усть-Борзинского месторождение участок 2 – Северный (северная часть)
- ▭ (зеленый) - Контур Лицензии ЧИТ 02584 ТЭ ПАО «ППГХО»
- ▭ (голубой) - Контур Лицензии ЧИТ 01744ТЭ ООО «Забайкальский цемент»

№ точек	x	y
1.	50.652694444	115.754638889
2.	50.649111111	115.773444444
3.	50.645861111	115.772666667
4.	50.648666667	115.753361111

0 70 м 350 м

Иллюстрация № 3 (чертеж). Карта - схема предполагаемой границы участка недр. «Усть-Борзинское месторождение участок 2 – Северный (северная часть)».



Каталог координат точек фотофиксации в системе WGS-84:

- т. 1 N50°38'58,2000" E115°45'47,3000"
- т. 2 N50°38'56,5000" E115°45'19,9000"
- т. 3 N50°39'05,2000" E115°45'33,1000"
- т. 4 N50°38'56,6000" E115°46'20,6000"
- т. 5 N50°38'48,3000" E115°46'04,6000"
- т. 6 N50°38'52,1000" E115°45'39,5000"
- т. 7 N50°38'56,7000" E115°45'41,3000"
- т. 8 N50°39'02,0000" E115°46'09,8000"

Каталог координат угловых точек границ объекта археологического наследия стоянка «Хээтэй» в системе WGS-84:

- т. 1 N 50°38'24,35" E 115°45'33,35"
- т. 2 N 50°38'26,01" E 115°45'35,75"
- т. 3 N 50°38'28,67" E 115°45'33,59"
- т. 4 N 50°38'30,39" E 115°45'27,29"
- т. 5 N 50°38'26,98" E 115°45'27,77"
- т. 6 N 50°38'25,97" E 115°45'25,99"

Каталог координат угловых точек границ объекта археологического наследия «Хээтэйский пещерный комплекс» в системе WGS-84:

- т. 1 N 50°38'20,34" E 115°45'12,88"
- т. 2 N 50°38'18,83" E 115°45'22,75"
- т. 3 N 50°38'14,06" E 115°45'20,48"
- т. 4 N 50°38'15,44" E 115°45'10,69"

Понсковые шурфы в WGS 84:

- шурф № 1 т. 005 N50°38'57,4000" E115°45'52,4000"
- шурф № 2 т. 009 N50°38'55,9000" E115°46'13,9000"
- шурф № 3 т. 015 N50°39'01,1695" E115°46'00,7519"
- шурф № 4 т. 016 N50°39'03,8000" E115°45'41,6000"
- шурф № 5 т. 017 N50°39'01,0000" E115°45'15,1000"
- шурф № 6 т. 018 N50°38'54,6000" E115°45'15,6000"

условные обозначения:	
	- граница объекта культурного наследия стоянка «Хээтэй»
	- граница объекта культурного наследия «Хээтэйский пещерный комплекс»
	- граница исследуемого земельного участка
	- разведочный шурф
	- GPS точка фотофиксации
	- поворотная GPS точка
	- маршрут археологической разведки

Иллюстрация № 4 (чертеж). Космоснимок. План-Схема. Археологические полевые работы на территории земельного участка, предназначенного под разведку и добычу полезных ископаемых, в границах участка недр «Усть-Борзинское месторождение участок 2 – Северный (северная часть)» расположенного в Могойтуйском районе Забайкальского края. Маршрут археологической разведки. Местоположение разведочных шурфов № 1 - № 6.





Иллюстрация № 5 (фото). Археологические полевые работы на территории земельного участка, предназначенного под разведку и добычу полезных ископаемых, в границах участка недр «Усть-Борзинское месторождение участок 2 – Северный (северная часть)» расположенного в Могойтуйском районе Забайкальского края.
Точка фотофиксации 1. Вид с юго-востока на исследуемый земельный участок.



Иллюстрация № 6 (фото). Археологические полевые работы на территории земельного участка, предназначенного под разведку и добычу полезных ископаемых, в границах участка недр «Усть-Борзинское месторождение участок 2 – Северный (северная часть)» расположенного в Могойтуйском районе Забайкальского края.
Точка фотофиксации 1. Вид с запада на исследуемый земельный участок.



Иллюстрация № 7 (фото). Археологические полевые работы на территории земельного участка, предназначенного под разведку и добычу полезных ископаемых, в границах участка недр «Усть-Борзинское месторождение участок 2 – Северный (северная часть)» расположенного в Могойтуйском районе Забайкальского края.
Точка фотофиксации 2. Вид с юго-запада на исследуемый земельный участок.



Иллюстрация № 8 (фото). Археологические полевые работы на территории земельного участка, предназначенного под разведку и добычу полезных ископаемых, в границах участка недр «Усть-Борзинское месторождение участок 2 – Северный (северная часть)» расположенного в Могойтуйском районе Забайкальского края.
Точка фотофиксации 2. Вид с северо-запада на исследуемый земельный участок.



Иллюстрация № 9 (фото). Археологические полевые работы на территории земельного участка, предназначенного под разведку и добычу полезных ископаемых, в границах участка недр «Усть-Борзинское месторождение участок 2 – Северный (северная часть)» расположенного в Могойтуйском районе Забайкальского края.
Точка фотофиксации 3. Вид с юго-востока на исследуемый земельный участок.



Иллюстрация № 10 (фото). Археологические полевые работы на территории земельного участка, предназначенного под разведку и добычу полезных ископаемых, в границах участка недр «Усть-Борзинское месторождение участок 2 – Северный (северная часть)» расположенного в Могойтуйском районе Забайкальского края.
Точка фотофиксации 3. Вид с юго-востока на исследуемый земельный участок.



Иллюстрация № 11 (фото). Археологические полевые работы на территории земельного участка, предназначенного под разведку и добычу полезных ископаемых, в границах участка недр «Усть-Борзинское месторождение участок 2 – Северный (северная часть)» расположенного в Могойтуйском районе Забайкальского края.
Точка фотофиксации 3. Вид с юго-запада на исследуемый земельный участок.

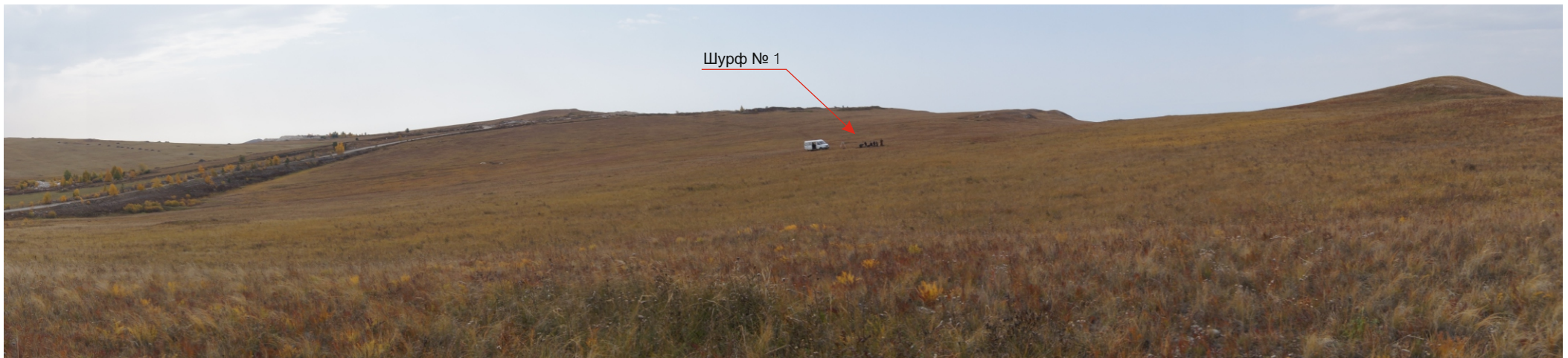


Иллюстрация № 12 (фото). Археологические полевые работы на территории земельного участка, предназначенного под разведку и добычу полезных ископаемых, в границах участка недр «Усть-Борзинское месторождение участок 2 – Северный (северная часть)» расположенного в Могойтуйском районе Забайкальского края.
Точка фотофиксации 4. Вид с северо-востока на исследуемый земельный участок.

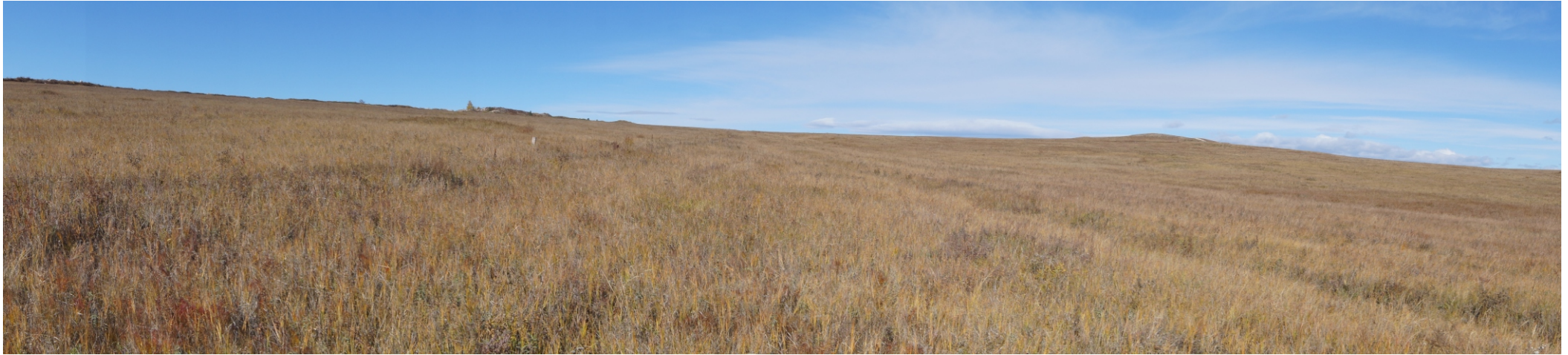


Иллюстрация № 13 (фото). Археологические полевые работы на территории земельного участка, предназначенного под разведку и добычу полезных ископаемых, в границах участка недр «Усть-Борзинское месторождение участок 2 – Северный (северная часть)» расположенного в Могойтуйском районе Забайкальского края.
Точка фотофиксации 5. Вид с юго-востока на исследуемый земельный участок.



Иллюстрация № 14 (фото). Археологические полевые работы на территории земельного участка, предназначенного под разведку и добычу полезных ископаемых, в границах участка недр «Усть-Борзинское месторождение участок 2 – Северный (северная часть)» расположенного в Могойтуйском районе Забайкальского края.
Точка фотофиксации 5 Вид с юго-запада на исследуемый земельный участок.



Иллюстрация № 15 (фото). Археологические полевые работы на территории земельного участка, предназначенного под разведку и добычу полезных ископаемых, в границах участка недр «Усть-Борзинское месторождение участок 2 – Северный (северная часть)» расположенного в Могойтуйском районе Забайкальского края. Точка фотофиксации 6. Вид с юго-востока на исследуемый земельный участок.

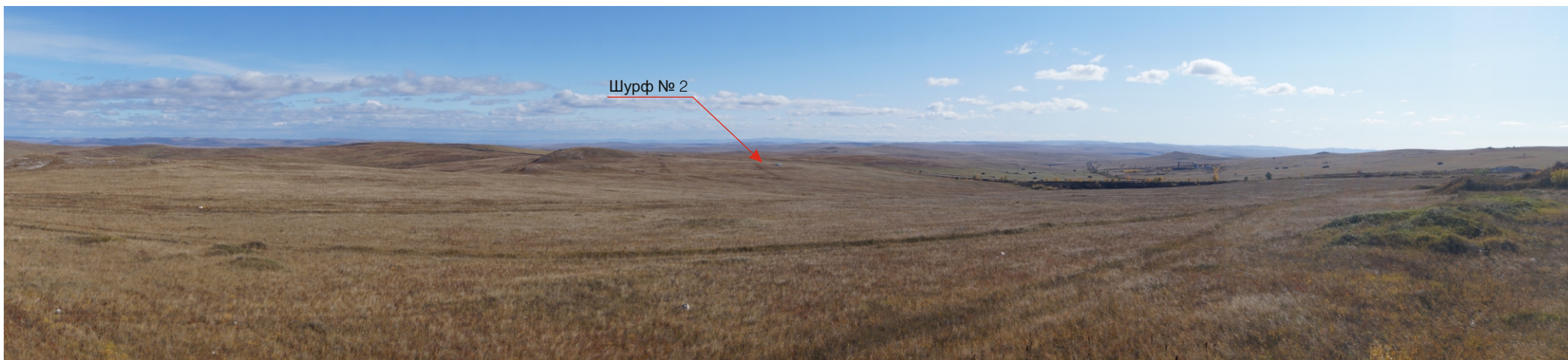


Иллюстрация № 16 (фото). Археологические полевые работы на территории земельного участка, предназначенного под разведку и добычу полезных ископаемых, в границах участка недр «Усть-Борзинское месторождение участок 2 – Северный (северная часть)» расположенного в Могойтуйском районе Забайкальского края. Точка фотофиксации 6. Вид с юго-запада на исследуемый земельный участок.

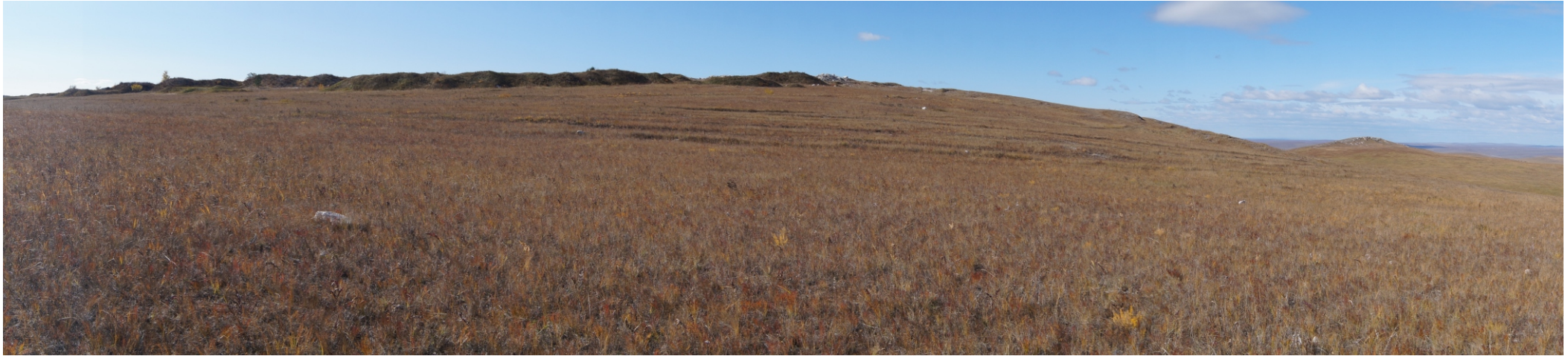


Иллюстрация № 17 (фото). Археологические полевые работы на территории земельного участка, предназначенного под разведку и добычу полезных ископаемых, в границах участка недр «Усть-Борзинское месторождение участок 2 – Северный (северная часть)» расположенного в Могойтуйском районе Забайкальского края.
Точка фотофиксации 7. Вид с северо-востока на исследуемый земельный участок.



Иллюстрация № 18 (фото). Археологические полевые работы на территории земельного участка, предназначенного под разведку и добычу полезных ископаемых, в границах участка недр «Усть-Борзинское месторождение участок 2 – Северный (северная часть)» расположенного в Могойтуйском районе Забайкальского края.
Точка фотофиксации 7. Вид с юго-востока на исследуемый земельный участок.



Иллюстрация № 19 (фото). Археологические полевые работы на территории земельного участка, предназначенного под разведку и добычу полезных ископаемых, в границах участка недр «Усть-Борзинское месторождение участок 2 – Северный (северная часть)» расположенного в Могойтуйском районе Забайкальского края. Точка фотофиксации 8. Вид с северо-востока на исследуемый земельный участок.



Иллюстрация № 20 (фото). Археологические полевые работы на территории земельного участка, предназначенного под разведку и добычу полезных ископаемых, в границах участка недр «Усть-Борзинское месторождение участок 2 – Северный (северная часть)» расположенного в Могойтуйском районе Забайкальского края. Точка фотофиксации 8. Вид с юго-востока на исследуемый земельный участок.

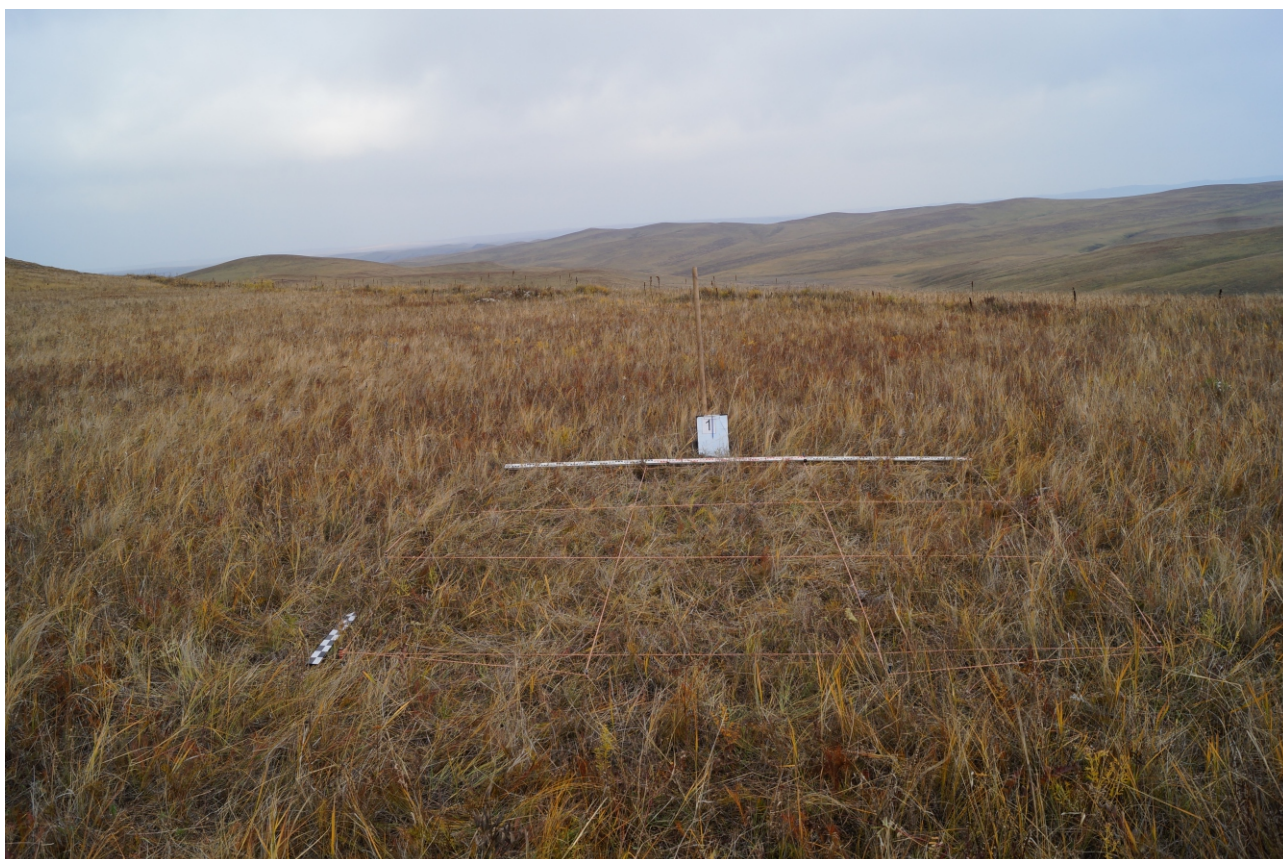


Иллюстрация № 21 (фото). Археологические полевые работы на территории земельного участка, предназначенного под разведку и добычу полезных ископаемых, в границах участка недр «Усть-Борзинское месторождение участок 2 – Северный (северная часть)» расположенного в Могойтуйском районе Забайкальского края. **Шурф № 1. Вид с юга на дневную поверхность шурфа.**



Иллюстрация № 22 (фото). Археологические полевые работы на территории земельного участка, предназначенного под разведку и добычу полезных ископаемых, в границах участка недр «Усть-Борзинское месторождение участок 2 – Северный (северная часть)» расположенного в Могойтуйском районе Забайкальского края. **Шурф № 1. Общий вид на шурф с юго-запада.**

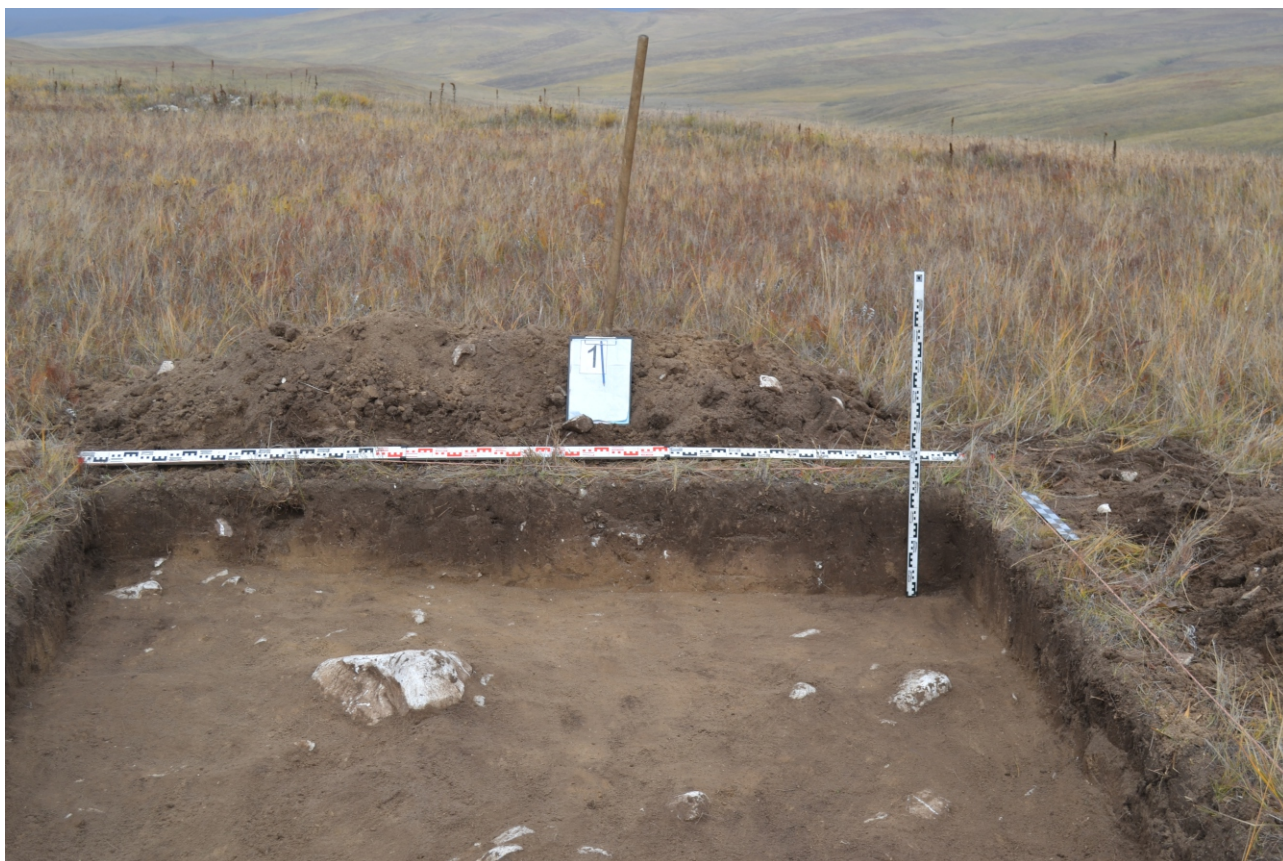


Иллюстрация № 23 (фото). Археологические полевые работы на территории земельного участка, предназначенного под разведку и добычу полезных ископаемых, в границах участка недр «Усть-Борзинское месторождение участок 2 – Северный (северная часть)» расположенного в Могойтуйском районе Забайкальского края. **Шурф № 1. Вид с юга на профиль северной стенки шурфа.**



Иллюстрация № 24 (фото). Археологические полевые работы на территории земельного участка, предназначенного под разведку и добычу полезных ископаемых, в границах участка недр «Усть-Борзинское месторождение участок 2 – Северный (северная часть)» расположенного в Могойтуйском районе Забайкальского края. **Шурф № 1. Вид с юга на рекультивированный шурф.**

шурф № 1

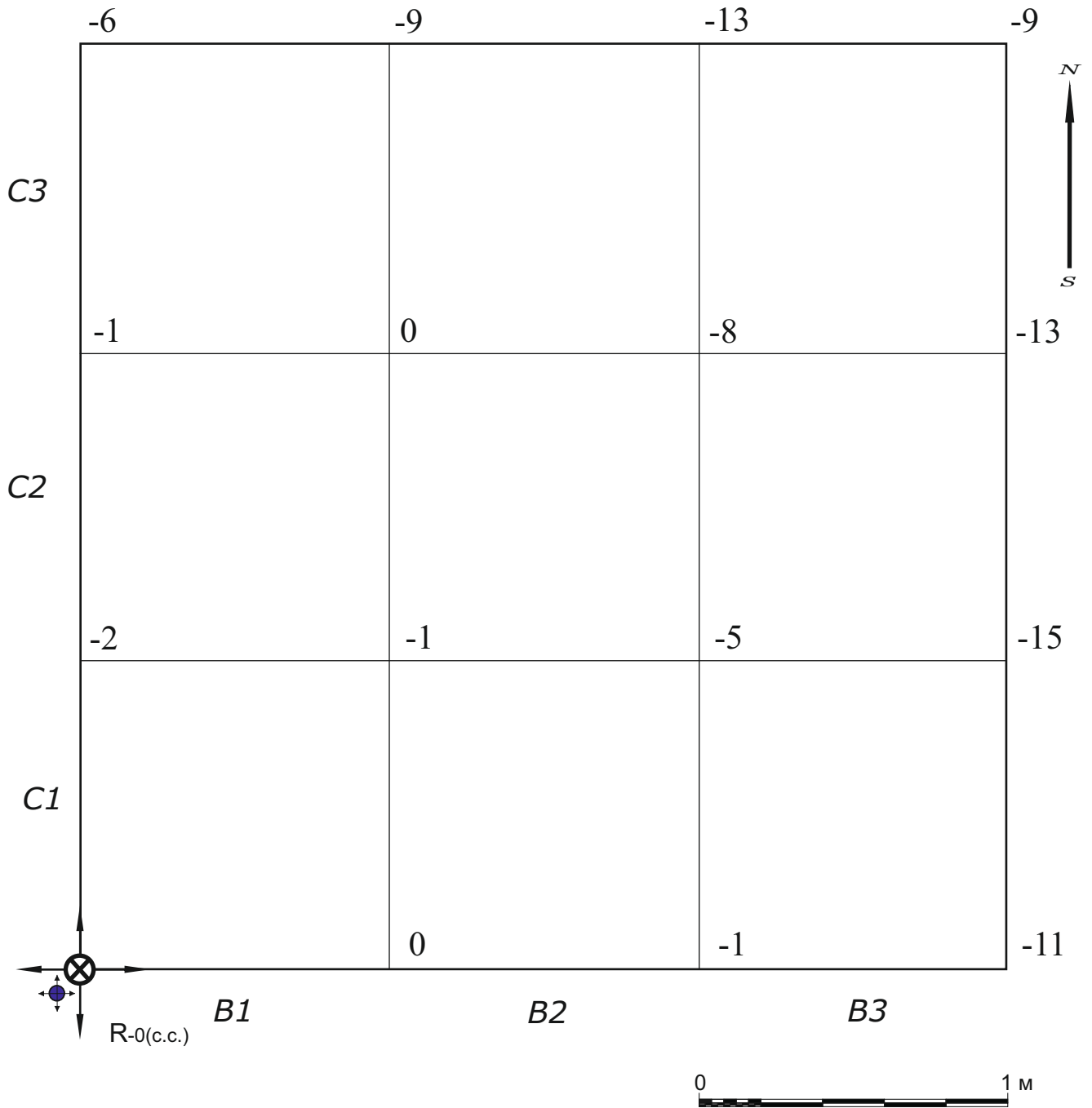


Иллюстрация № 25.	
Археологические полевые работы на территории земельного участка, предназначенного под разведку и добычу полезных ископаемых, в границах участка недр «Усть-Борзинское месторождение участок 2 – Северный (северная часть)» расположенного в Могойтуйском районе Забайкальского края. Шурф № 1. Нивелировочный план шурфа.	
Условные обозначения:	Расшифровка обозначений.
	- пункт GPS фиксации 005 N50°38'57,4000" E115°45'52,4000"
	- нулевой репер. Миллий системы координат

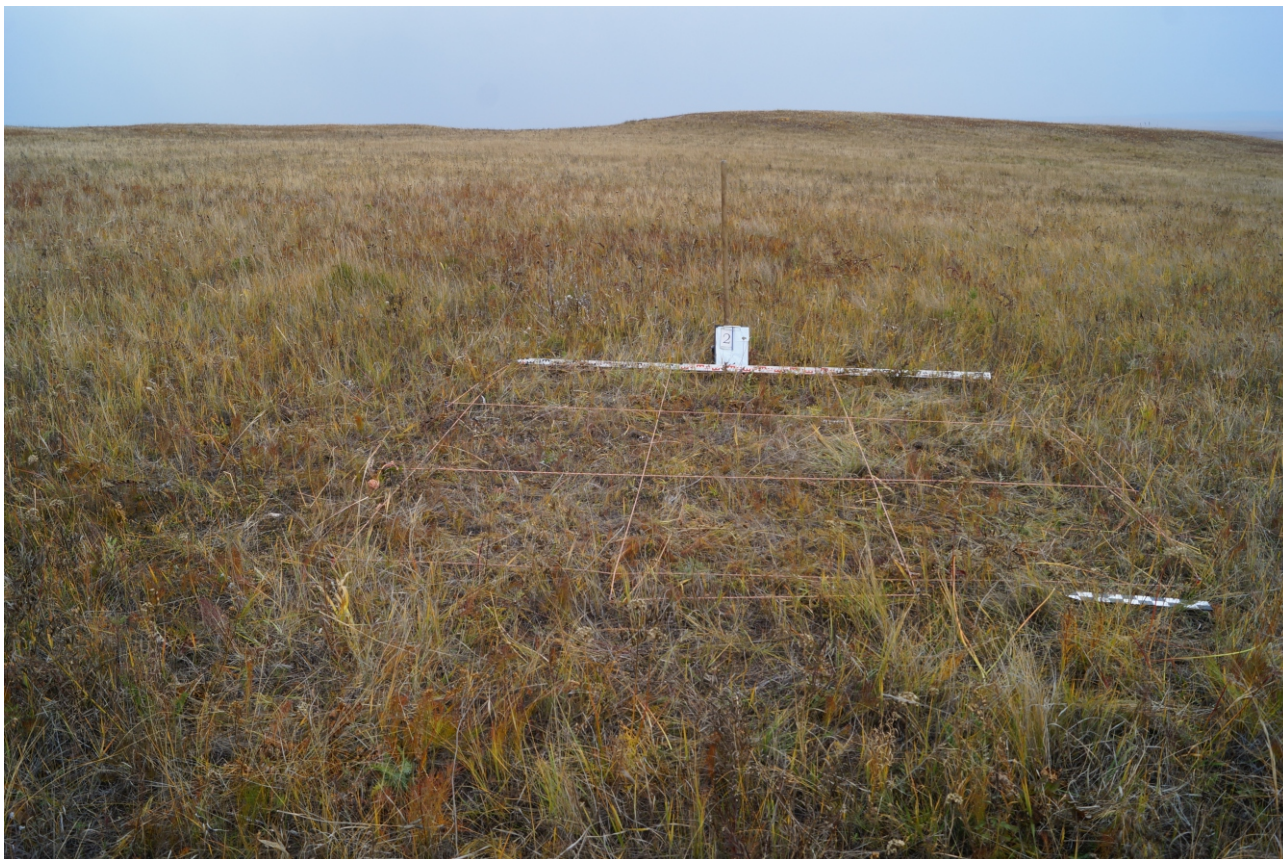


Иллюстрация № 26 (фото). Археологические полевые работы на территории земельного участка, предназначенного под разведку и добычу полезных ископаемых, в границах участка недр «Усть-Борзинское месторождение участок 2 – Северный (северная часть)» расположенного в Могойтуйском районе Забайкальского края. **Шурф № 2. Вид с запада на дневную поверхность шурфа.**



Иллюстрация № 27 (фото). Археологические полевые работы на территории земельного участка, предназначенного под разведку и добычу полезных ископаемых, в границах участка недр «Усть-Борзинское месторождение участок 2 – Северный (северная часть)» расположенного в Могойтуйском районе Забайкальского края. **Шурф № 2. Общий вид на шурф с северо-запада.**

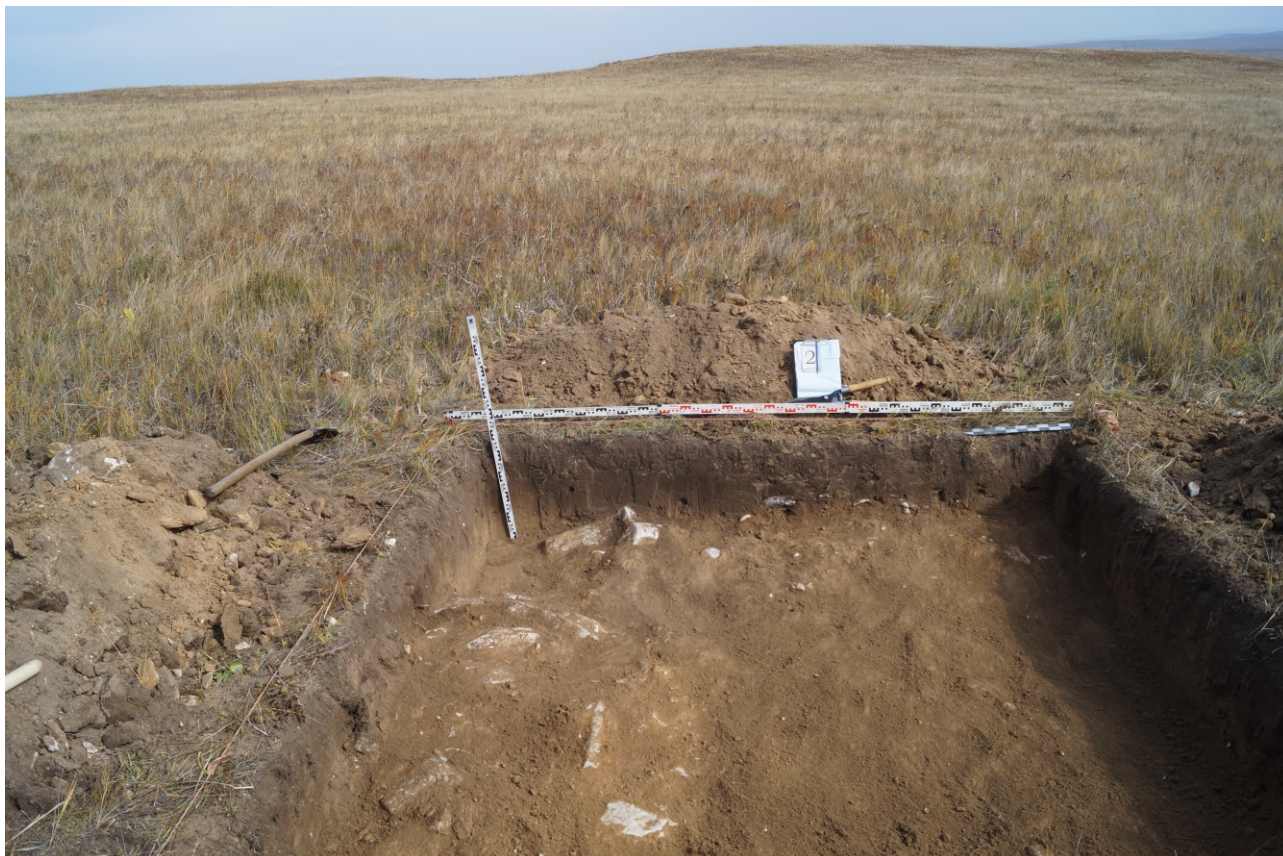


Иллюстрация № 28 (фото). Археологические полевые работы на территории земельного участка, предназначенного под разведку и добычу полезных ископаемых, в границах участка недр «Усть-Борзинское месторождение участок 2 – Северный (северная часть)» расположенного в Могойтуйском районе Забайкальского края. **Шурф № 2. Вид с запада на профиль восточной стенки шурфа.**



Иллюстрация № 29 (фото). Археологические полевые работы на территории земельного участка, предназначенного под разведку и добычу полезных ископаемых, в границах участка недр «Усть-Борзинское месторождение участок 2 – Северный (северная часть)» расположенного в Могойтуйском районе Забайкальского края. **Шурф № 2. Вид с запада на рекультивированный шурф.**

шурф № 2

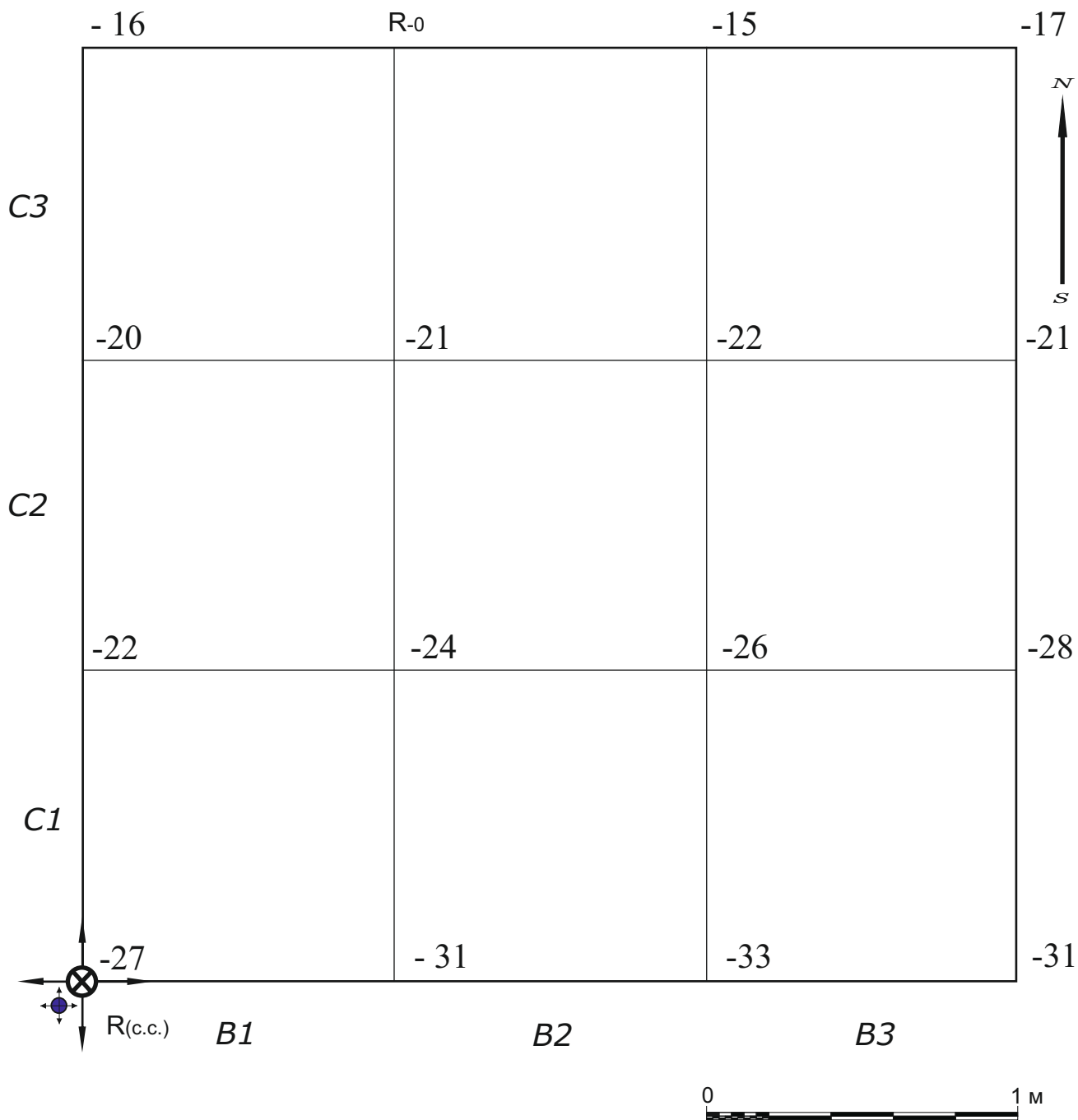


Иллюстрация № 30.	
Археологические полевые работы на территории земельного участка, предназначенного под разведку и добычу полезных ископаемых, в границах участка недр «Усть-Борзинское месторождение участок 2 – Северный (северная часть)» расположенного в Могойтуйском районе Забайкальского края. Шурф № 2. Нивелировочный план шурфа.	
Условные обозначения:	Расшифровка обозначений.
	- пункт GPS фиксации 009 N50°38'55,9000" E115°46'13,9000"
 R0 (с.с.)	- нулевой репер. Миллий системы координат

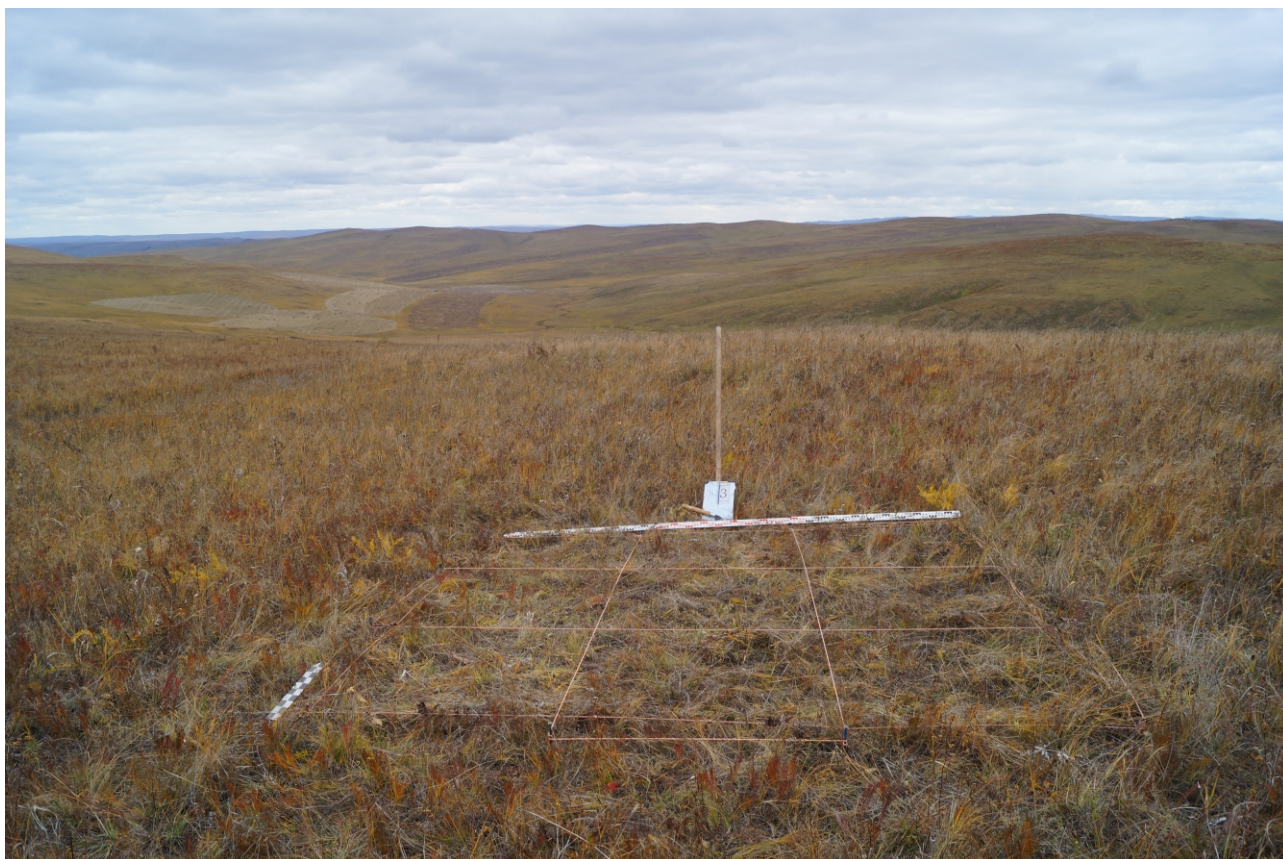


Иллюстрация № 31 (фото). Археологические полевые работы на территории земельного участка, предназначенного под разведку и добычу полезных ископаемых, в границах участка недр «Усть-Борзинское месторождение участок 2 – Северный (северная часть)» расположенного в Могойтуйском районе Забайкальского края. **Шурф № 3. Вид с юга на дневную поверхность шурфа.**



Иллюстрация № 32 (фото). Археологические полевые работы на территории земельного участка, предназначенного под разведку и добычу полезных ископаемых, в границах участка недр «Усть-Борзинское месторождение участок 2 – Северный (северная часть)» расположенного в Могойтуйском районе Забайкальского края. **Шурф № 3. Общий вид на шурф с юго-востока.**



Иллюстрация № 33 (фото). Археологические полевые работы на территории земельного участка, предназначенного под разведку и добычу полезных ископаемых, в границах участка недр «Усть-Борзинское месторождение участок 2 – Северный (северная часть)» расположенного в Могойтуйском районе Забайкальского края. **Шурф № 3. Вид с юга на профиль северной стенки шурфа.**



Иллюстрация № 34 (фото). Археологические полевые работы на территории земельного участка, предназначенного под разведку и добычу полезных ископаемых, в границах участка недр «Усть-Борзинское месторождение участок 2 – Северный (северная часть)» расположенного в Могойтуйском районе Забайкальского края. **Шурф № 3. Вид с юга на рекультивированный шурф.**

шурф № 3

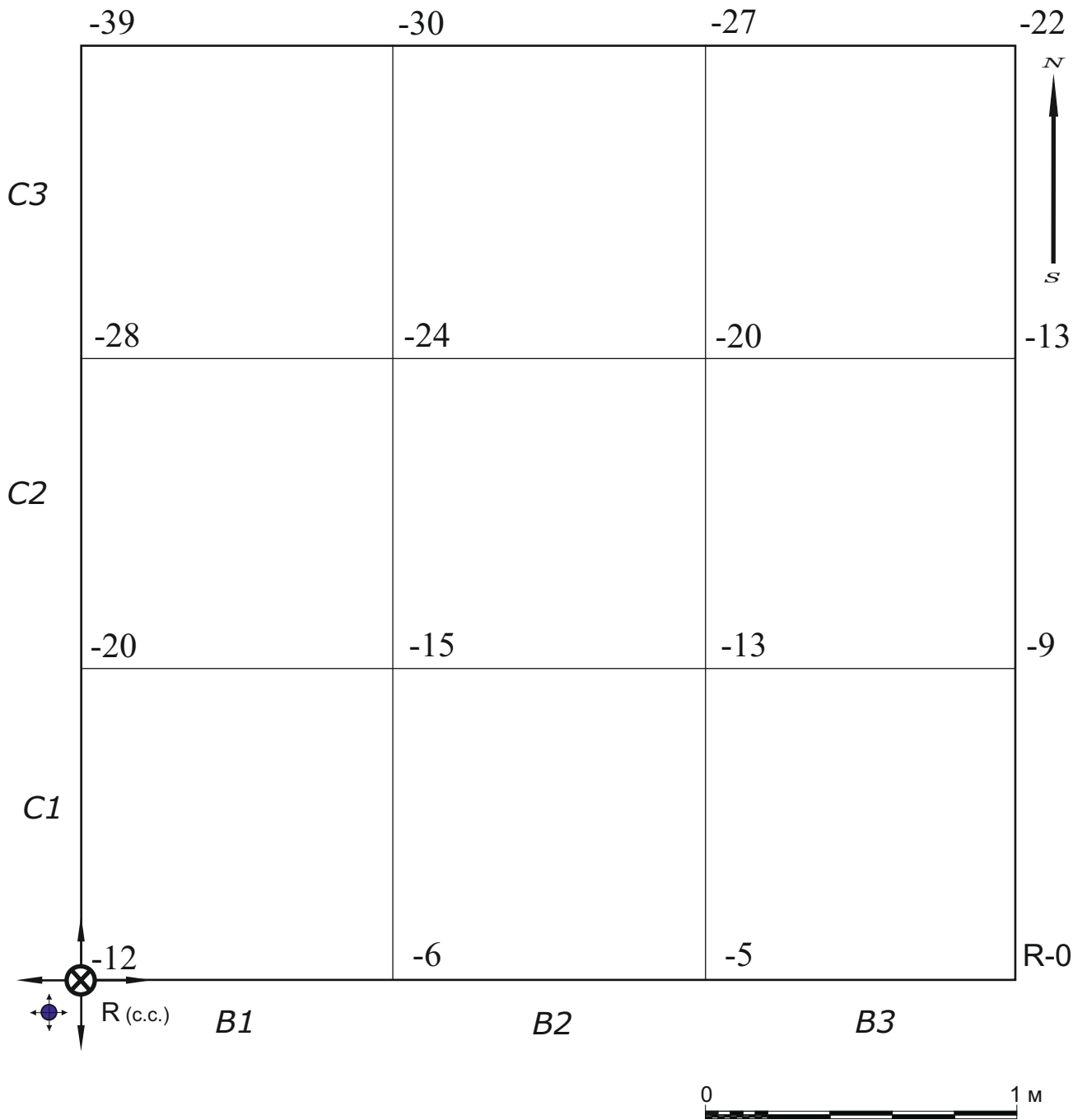


Иллюстрация № 35.	
Археологические полевые работы на территории земельного участка, предназначенного под разведку и добычу полезных ископаемых, в границах участка недр «Усть-Борзинское месторождение участок 2 – Северный (северная часть)» расположенного в Могойтуйском районе Забайкальского края. Шурф № 3. Нивелировочный план шурфа.	
Условные обозначения:	Расшифровка обозначений.
	- пункт GPS фиксации 015 N50°39'01,1695" E115°46'00,7519"
 R0 (c.c.)	- нулевой репер. Миллий системы координат

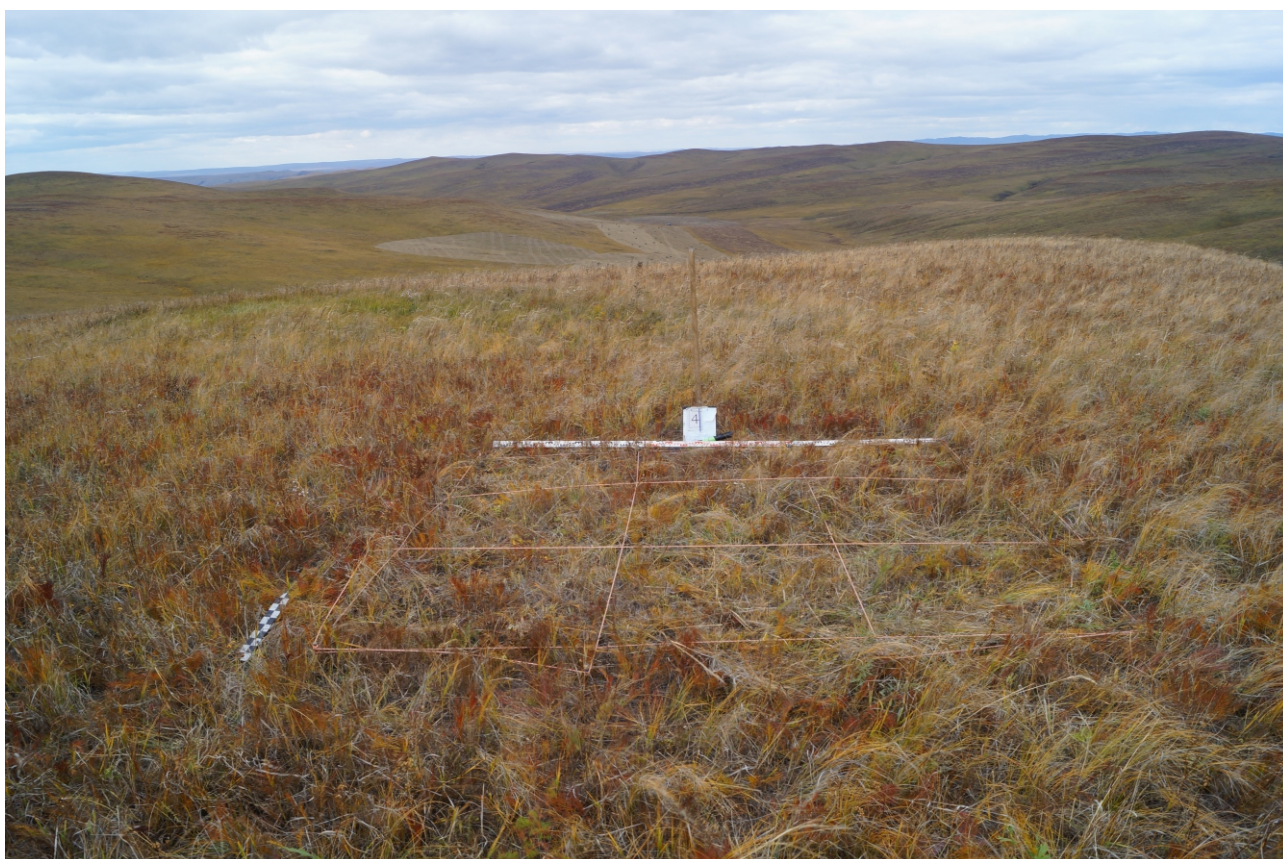


Иллюстрация № 36 (фото). Археологические полевые работы на территории земельного участка, предназначенного под разведку и добычу полезных ископаемых, в границах участка недр «Усть-Борзинское месторождение участок 2 – Северный (северная часть)» расположенного в Могойтуйском районе Забайкальского края. **Шурф № 4. Вид с юга на дневную поверхность шурфа.**



Иллюстрация № 37 (фото). Археологические полевые работы на территории земельного участка, предназначенного под разведку и добычу полезных ископаемых, в границах участка недр «Усть-Борзинское месторождение участок 2 – Северный (северная часть)» расположенного в Могойтуйском районе Забайкальского края. **Шурф № 4. Общий вид на шурф с юго-востока.**

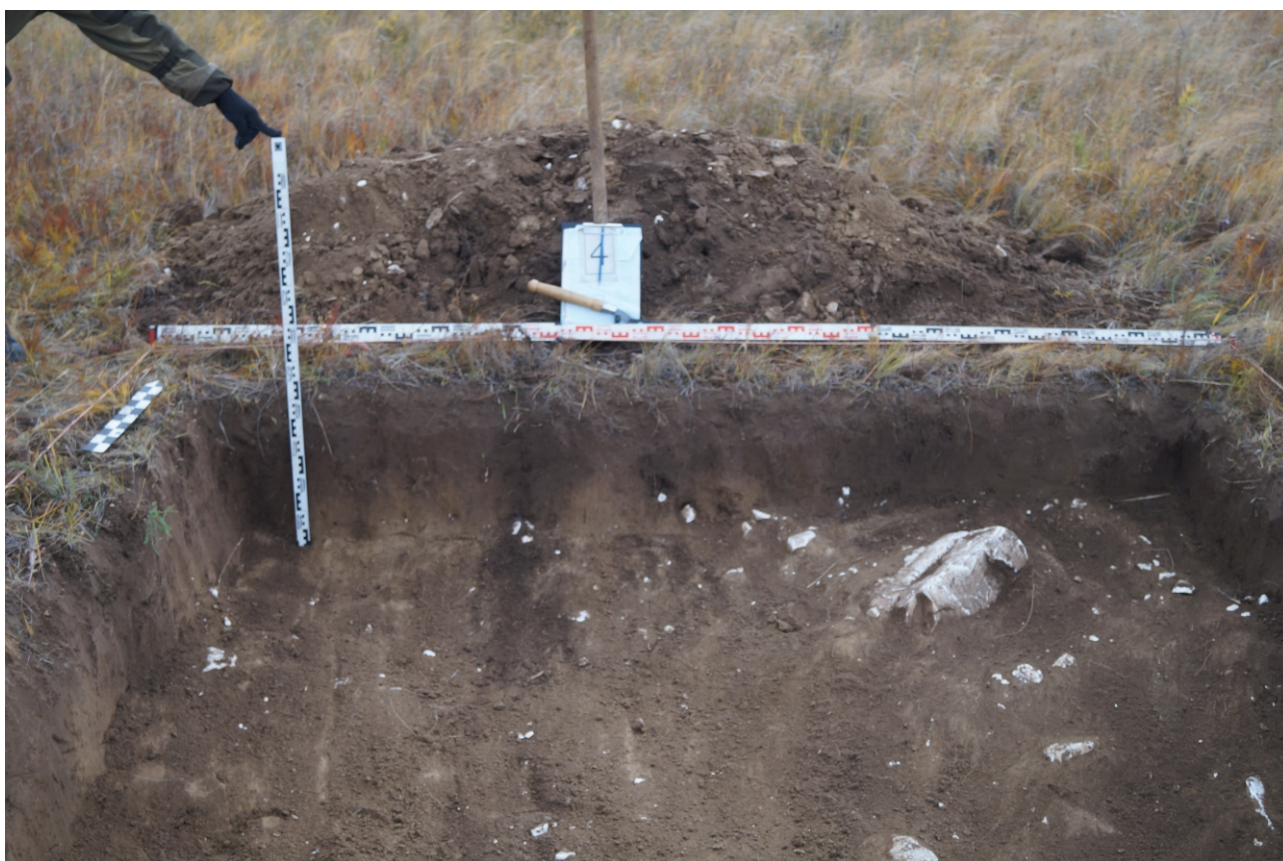


Иллюстрация № 38 (фото). Археологические полевые работы на территории земельного участка, предназначенного под разведку и добычу полезных ископаемых, в границах участка недр «Усть-Борзинское месторождение участок 2 – Северный (северная часть)» расположенного в Могойтуйском районе Забайкальского края. **Шурф № 4. Вид с юга на профиль северной стенки шурфа.**



Иллюстрация № 39 (фото). Археологические полевые работы на территории земельного участка, предназначенного под разведку и добычу полезных ископаемых, в границах участка недр «Усть-Борзинское месторождение участок 2 – Северный (северная часть)» расположенного в Могойтуйском районе Забайкальского края. **Шурф № 4. Вид с юга на рекультивированный шурф.**

шурф № 4

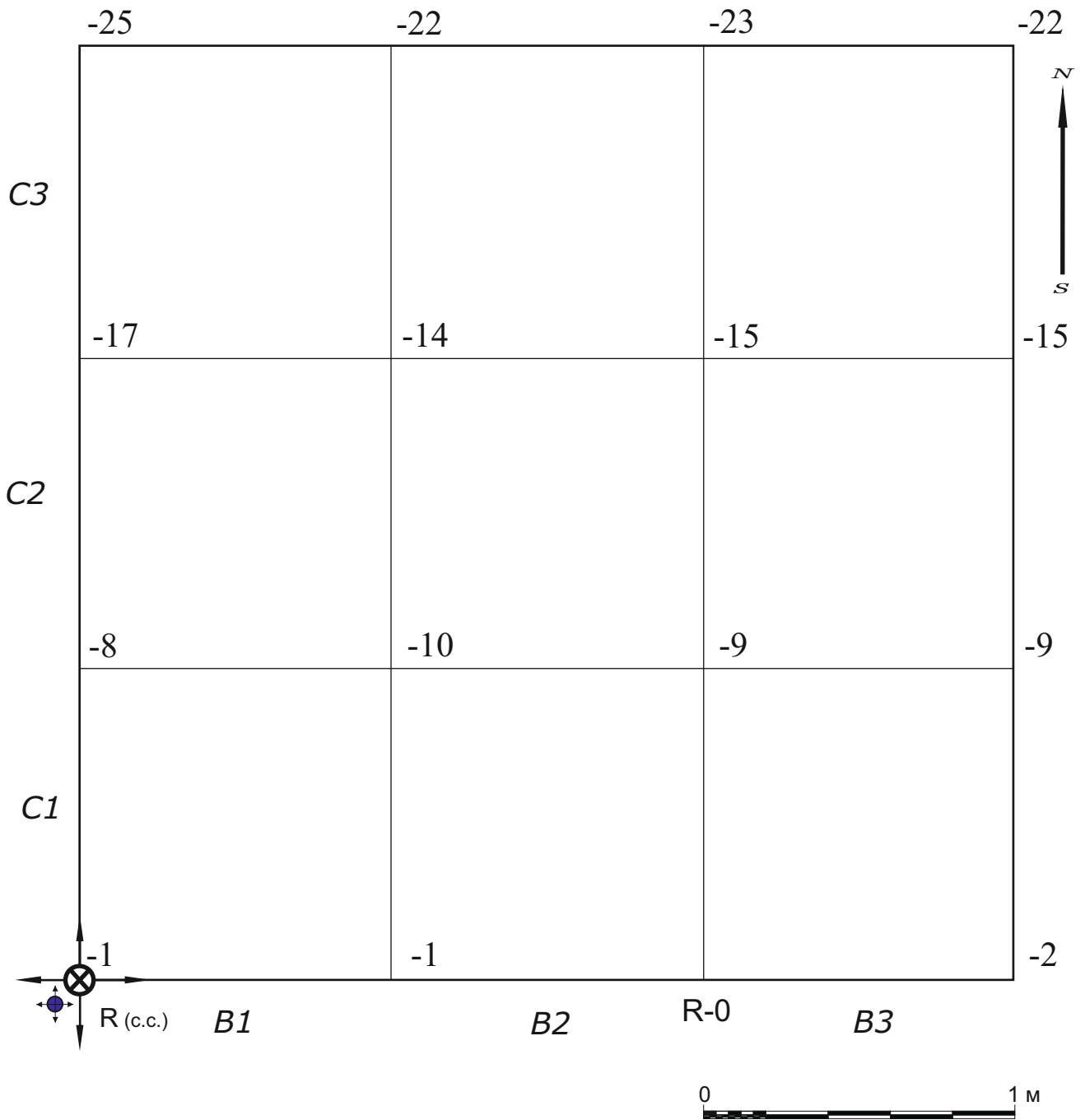


Иллюстрация № 40.	
Археологические полевые работы на территории земельного участка, предназначенного под разведку и добычу полезных ископаемых, в границах участка недр «Усть-Борзинское месторождение участок 2 – Северный (северная часть)» расположенного в Могойтуйском районе Забайкальского края. Шурф № 4. Нивелировочный план шурфа.	
Условные обозначения:	Расшифровка обозначений.
	- пункт GPS фиксации 016 N50°39'03,8000" E115°45'41,6000"
	- нулевой репер. Миллий системы координат

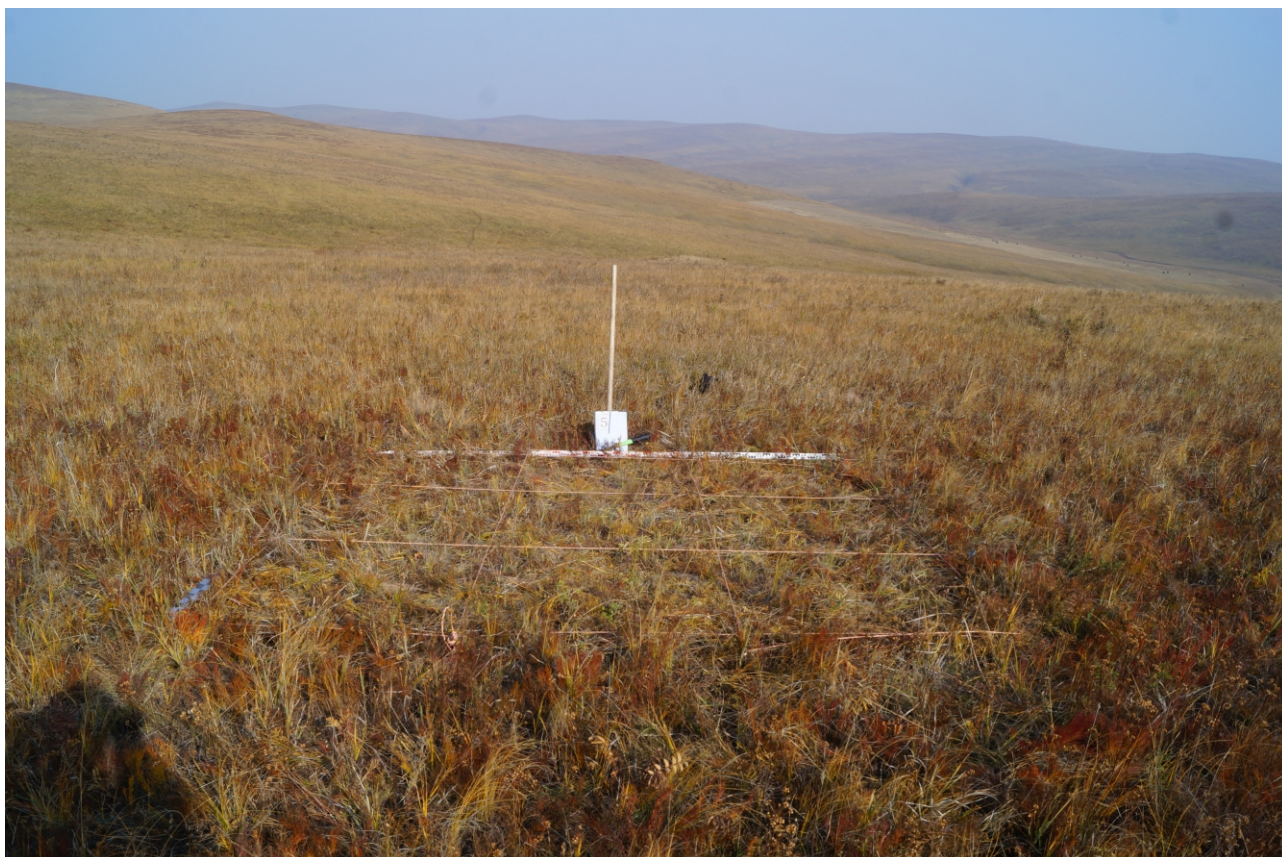


Иллюстрация № 41 (фото). Археологические полевые работы на территории земельного участка, предназначенного под разведку и добычу полезных ископаемых, в границах участка недр «Усть-Борзинское месторождение участок 2 – Северный (северная часть)» расположенного в Могойтуйском районе Забайкальского края. **Шурф № 5. Вид с юга на дневную поверхность шурфа.**

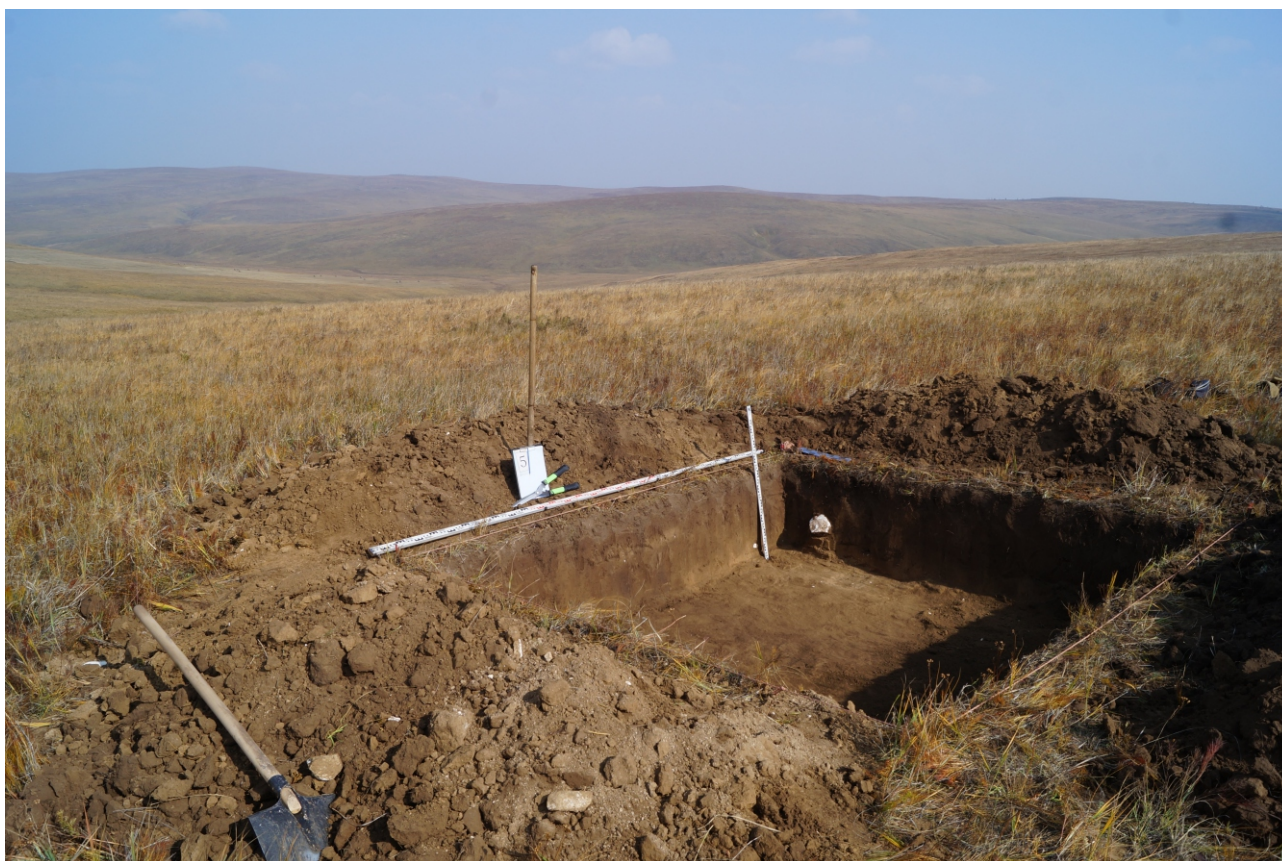


Иллюстрация № 42 (фото). Археологические полевые работы на территории земельного участка, предназначенного под разведку и добычу полезных ископаемых, в границах участка недр «Усть-Борзинское месторождение участок 2 – Северный (северная часть)» расположенного в Могойтуйском районе Забайкальского края. **Шурф № 5. Общий вид на шурф с юго-запада.**

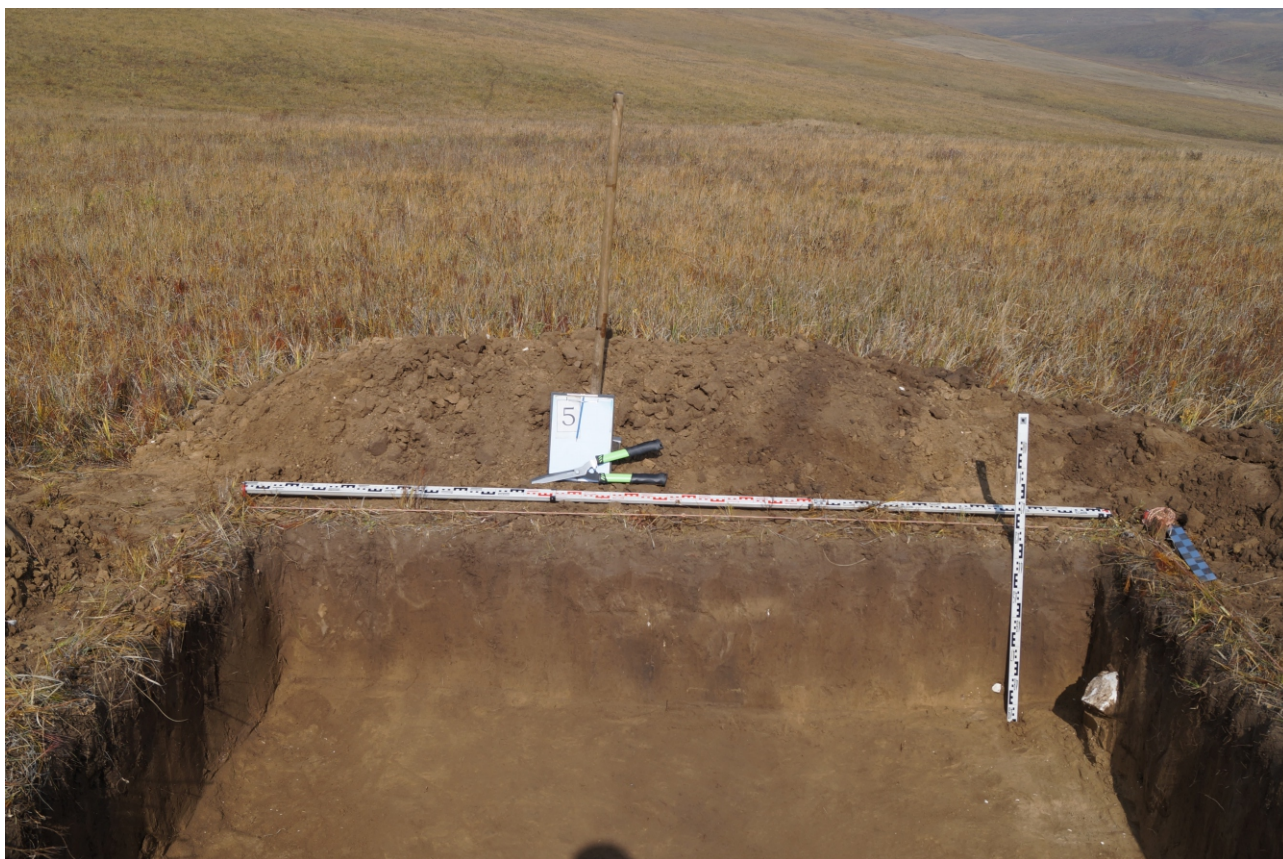


Иллюстрация № 43 (фото). Археологические полевые работы на территории земельного участка, предназначенного под разведку и добычу полезных ископаемых, в границах участка недр «Усть-Борзинское месторождение участок 2 – Северный (северная часть)» расположенного в Могойтуйском районе Забайкальского края. Шурф № 5. Вид с юга на профиль северной стенки шурфа.

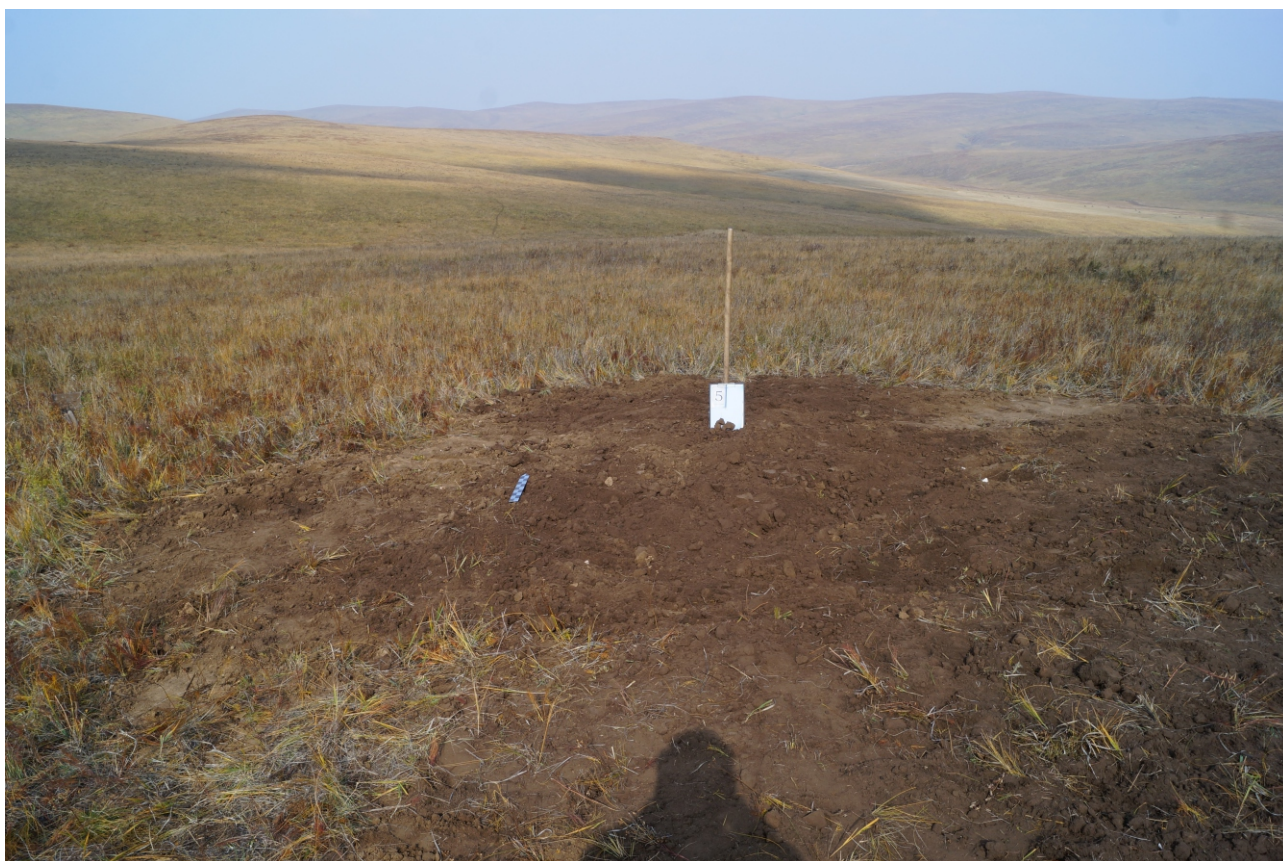


Иллюстрация № 44 (фото). Археологические полевые работы на территории земельного участка, предназначенного под разведку и добычу полезных ископаемых, в границах участка недр «Усть-Борзинское месторождение участок 2 – Северный (северная часть)» расположенного в Могойтуйском районе Забайкальского края. Шурф № 5. Вид с юга на рекультивированный шурф.

шурф № 5

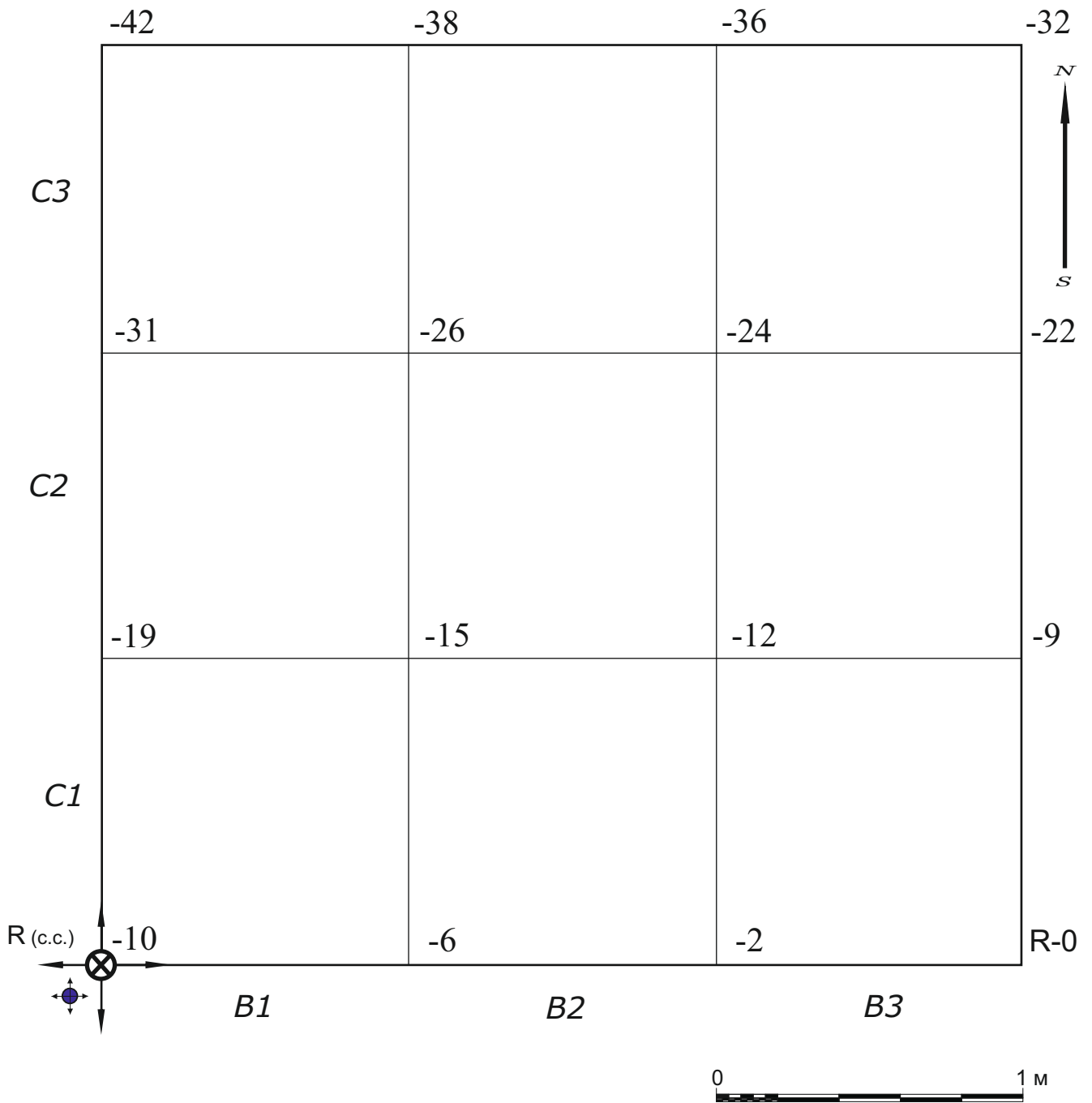


Иллюстрация № 45.	
Археологические полевые работы на территории земельного участка, предназначенного под разведку и добычу полезных ископаемых, в границах участка недр «Усть-Борзинское месторождение участок 2 – Северный (северная часть)» расположенного в Могойтуйском районе Забайкальского края. Шурф № 5. Нивелировочный план шурфа.	
Условные обозначения:	Расшифровка обозначений.
	- пункт GPS фиксации 017 N50°39'01,0000" E115°45'15,1000"
	- нулевой репер. Миллий системы координат

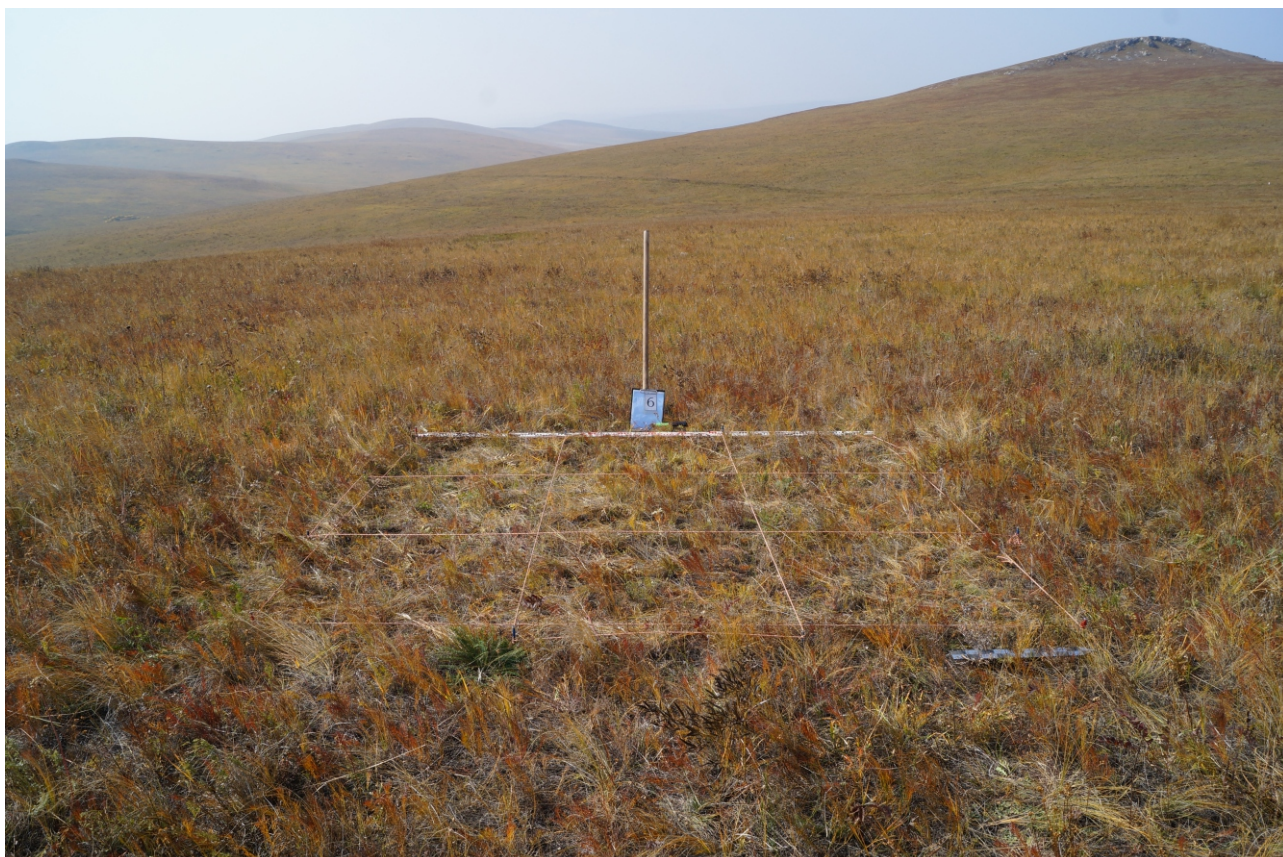


Иллюстрация № 46 (фото). Археологические полевые работы на территории земельного участка, предназначенного под разведку и добычу полезных ископаемых, в границах участка недр «Усть-Борзинское месторождение участок 2 – Северный (северная часть)» расположенного в Могойтуйском районе Забайкальского края. **Шурф № 6. Вид с востока на дневную поверхность шурфа.**



Иллюстрация № 47 (фото). Археологические полевые работы на территории земельного участка, предназначенного под разведку и добычу полезных ископаемых, в границах участка недр «Усть-Борзинское месторождение участок 2 – Северный (северная часть)» расположенного в Могойтуйском районе Забайкальского края. **Шурф № 6. Общий вид на шурф с северо-востока.**

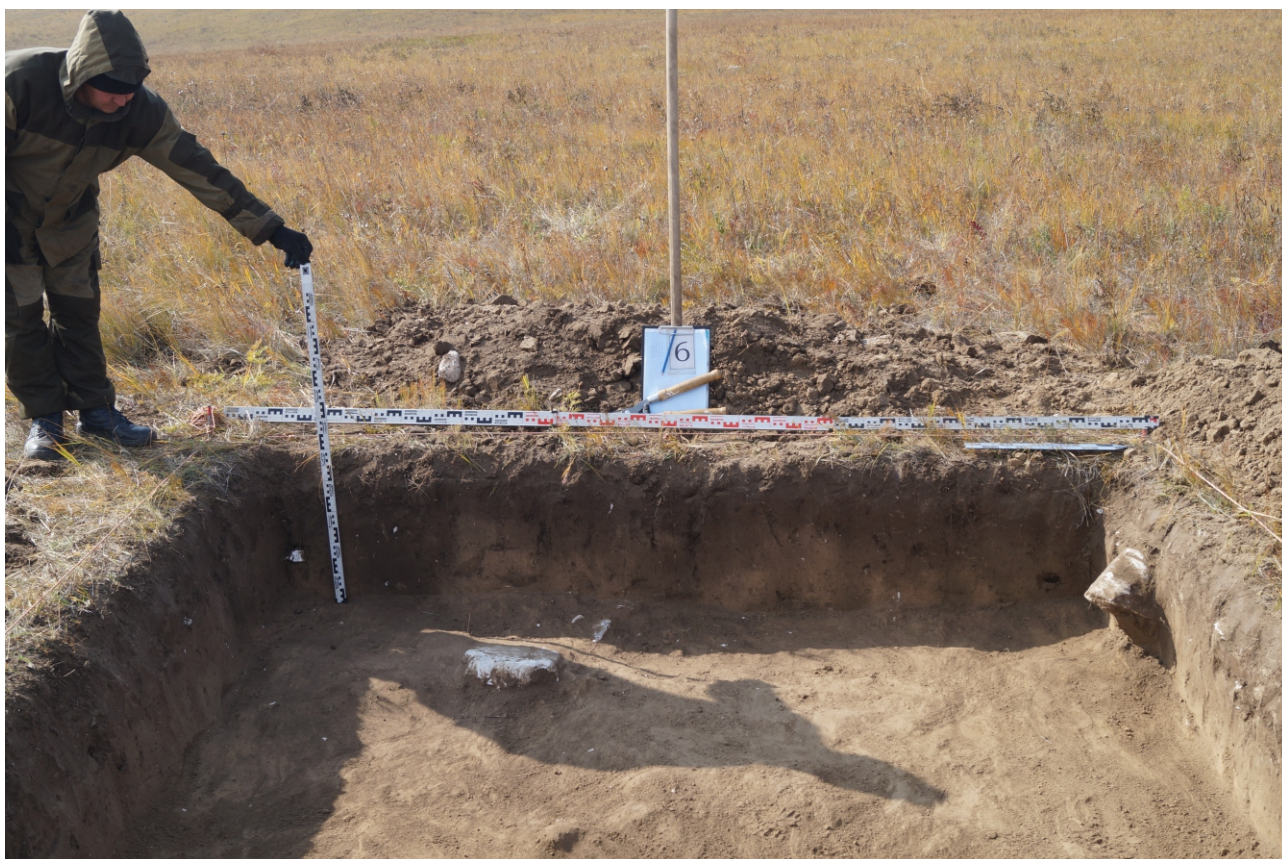


Иллюстрация № 48 (фото). Археологические полевые работы на территории земельного участка, предназначенного под разведку и добычу полезных ископаемых, в границах участка недр «Усть-Борзинское месторождение участок 2 – Северный (северная часть)» расположенного в Могойтуйском районе Забайкальского края. Шурф № 6. Вид с востока на профиль западной стенки шурфа.

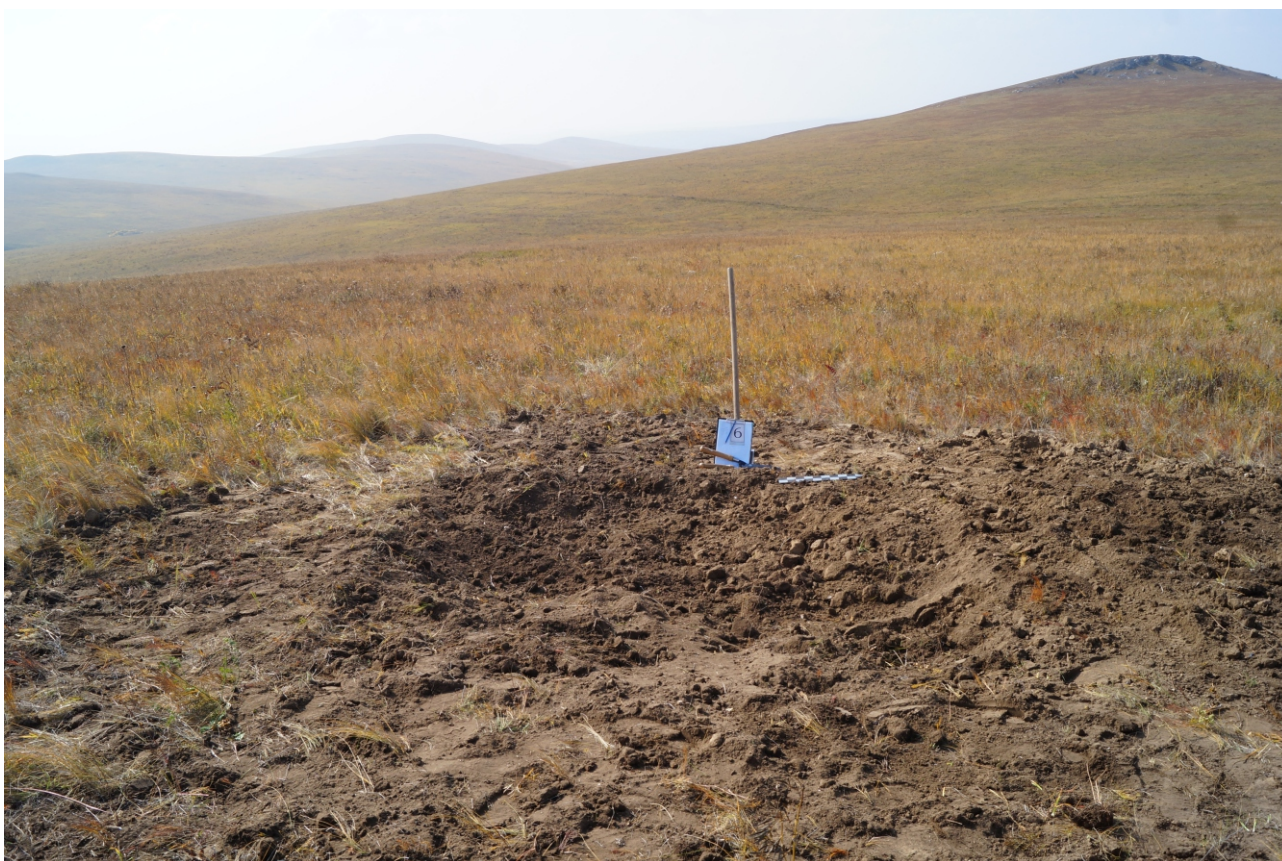


Иллюстрация № 49 (фото). Археологические полевые работы на территории земельного участка, предназначенного под разведку и добычу полезных ископаемых, в границах участка недр «Усть-Борзинское месторождение участок 2 – Северный (северная часть)» расположенного в Могойтуйском районе Забайкальского края. Шурф № 6. Вид с востока на рекультивированный шурф.

шурф № 6

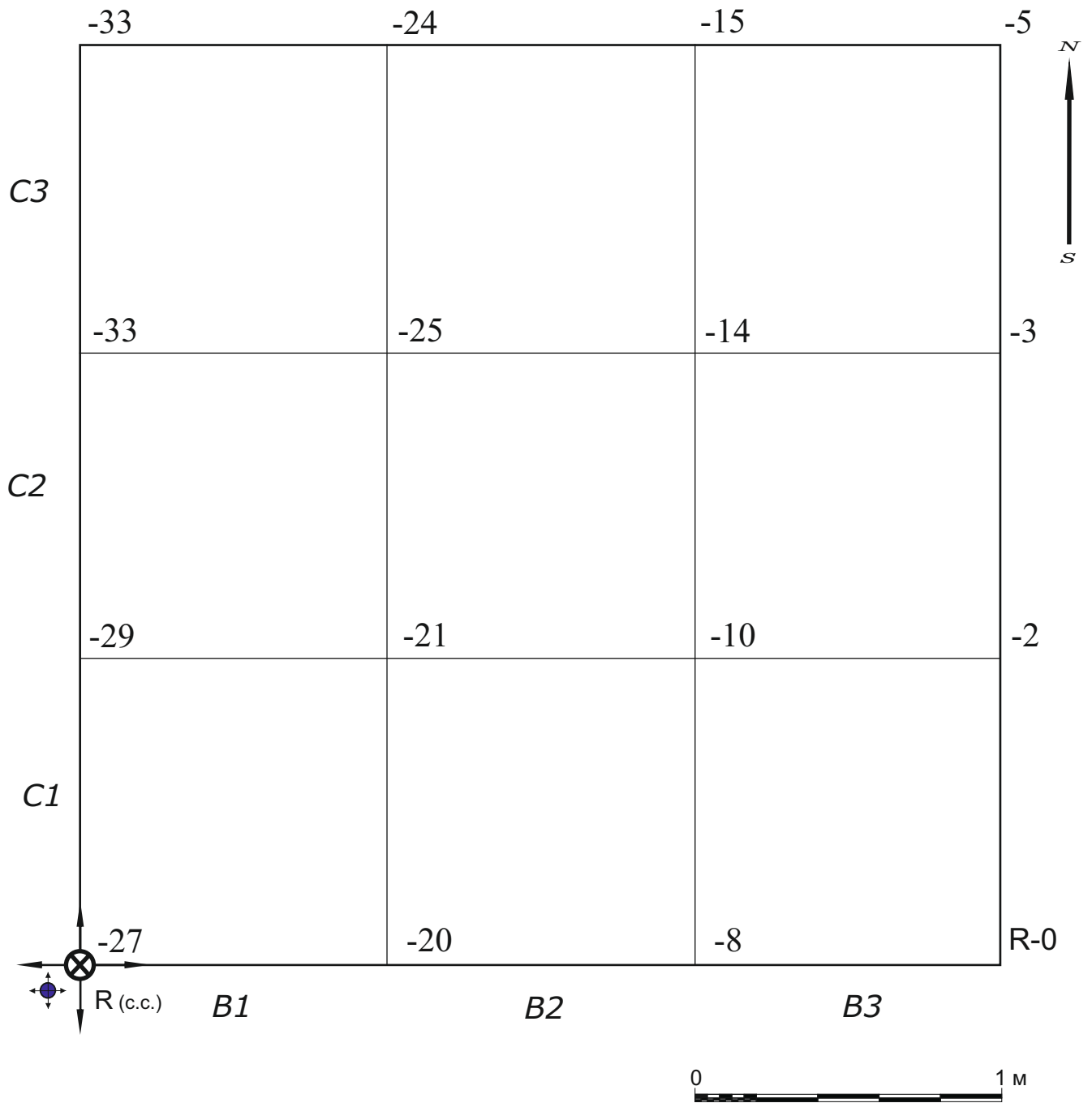


Иллюстрация № 50.	
Археологические полевые работы на территории земельного участка, предназначенного под разведку и добычу полезных ископаемых, в границах участка недр «Усть-Борзинское месторождение участок 2 – Северный (северная часть)» расположенного в Могойтуйском районе Забайкальского края. Шурф № 6. Нивелировочный план шурфа.	
Условные обозначения:	Расшифровка обозначений.
	- пункт GPS фиксации 018 N50°38'54,6000" E115°45'15,6000"
	- нулевой репер. Миллий системы координат



Министерство культуры Российской Федерации

ОТКРЫТЫЙ ЛИСТ

№ 1875-2020

Настоящий открытый лист выдан:

Афанасьеву Сергею Александровичу

паспорт 7613 № 727009

(серия номер паспорта)

на право проведения археологических полевых работ
*в зоне строительства инженерных сооружений для защиты г. Хилок
от затопления паводковыми водами р. Хилок в городском поселении Хилокское
Хилокского района; на землях в границах участка недр «Усть-Борзинское
месторождение, участок 2 – Северный (северная часть)» в Могойтуйском районе
Забайкальского края.*

На основании открытого листа

Афанасьев Сергей Александрович

(Ф.И.О)

имеет право производить следующие археологические полевые работы:
*археологические разведки с осуществлением локальных земляных работ на указанной
территории в целях выявления объектов археологического наследия, уточнения сведений
о них и планирования мероприятий по обеспечению их сохранности.*

Передоверие права на проведение археологических полевых работ по данному
открытому листу другому лицу запрещается.

Срок действия открытого листа: с 10 сентября 2020 г. по 21 декабря 2020 г.

Дата принятия решения о предоставлении открытого листа: 10 сентября 2020 г.

Первый заместитель Министра

(должность)

(подпись)

С.Г.Обрывалин

(Ф.И.О)

Дата 10 сентября 2020 г.

М.П.

020860