

**АКТ № СИ18-21/ЗАБ.  
от 29 июня 2021 г.**

**ГОСУДАРСТВЕННОЙ ИСТОРИКО-КУЛЬТУРНОЙ ЭКСПЕРТИЗЫ**

|  |   |
|--|---|
| <b>Наименование объекта:</b>   | земельный участок объекта «Строительство ПС 220 кВ Озёрная с двумя автотрансформаторами 125 МВА каждый и РУ 110 кВ, строительство ВЛ 220 кВ Чита – Озёрная I и II цепь ориентировочной протяженностью 230 км, реконструкция ПС 220 кВ Чита (расширение ОРУ 220 кВ на две линейные ячейки) (для ТП энергопринимающих устройств ООО «Озерное»)» |
| <b>Местоположение:</b>   | Россия, Республика Бурятия (Еравнинский муниципальный район, Баунтовский эвенкийский муниципальный район) и Забайкальский край (Читинский муниципальный район, городской округ город Чита)  |
| <b>Дата начала проведения экспертизы:</b>                            | 24 июня 2021 г.   |
| <b>Дата окончания экспертизы:</b>                                    | 29 июня 2021 г.   |
| <b>Место проведения экспертизы:</b>                                  | Россия, Приморский край, г. Владивосток   |
| <b>Заказчик экспертизы:</b>  | ООО «Геоинжстрой»<br>Почтовый адрес: 127015, Россия, Москва, ул. Новодмитровская, д.2, корп. 1, кв. 1.<br>Тел. (495) 988-83-73, 988-28-28<br>E-mail: <a href="mailto:sekretar@geoingstrov.ru">sekretar@geoingstrov.ru</a><br>Генеральный директор:<br><b>Щербина Роман Валентинович</b>   |
| <b>Сведения об эксперте:<br/>Фамилия, имя, отчество</b>              | Слепцов Игорь Юрьевич   |
| <b>Образование</b>   | высшее  |
| <b>Специальность</b>   | историк, преподаватель истории и обществоведения  |
| <b>Ученая степень (звание)</b>                                       |   |
| <b>Стаж работы по профилю<br/>Экспертной деятельности</b>            | 23 года   |
| <b>Место работы и<br/>должность</b>                                  | Федеральное государственное бюджетное учреждение науки Институт истории, археологии и этнографии народов Дальнего Востока Дальневосточного отделения Российской академии наук, младший научный сотрудник Сектора первобытной археологии   |
| <b>Реквизиты аттестации</b>  | Приказ МК РФ № 2211 от 13.12.2018 г. «Об утверждении статуса аттестованного эксперта по проведению государственной историко-культурной экспертизы»  |
| <b>Объекты экспертизы, на<br/>которые был аттестован<br/>эксперт</b> | – выявленные объекты культурного наследия в целях обоснования целесообразности включения данных объектов в реестр;<br>– документы, обосновывающие включение объектов культурного наследия в реестр;<br>– документы, обосновывающие исключение объектов культурного наследия в реестр;   |

|  |   |
|--|---|
|  | <p>– земли, подлежащие воздействию земляных, строительных, мелиоративных, хозяйственных работ, предусмотренных статьей 25 Лесного кодекса Российской Федерации работ по использованию лесов (за исключением работ, указанных в пунктах 3, 4 и 7 части 1 статьи 25 Лесного кодекса Российской Федерации) и иных работ, в случае, если орган охраны объектов культурного наследия не имеет данных об отсутствии на указанных землях объектов культурного наследия, включенных в реестр, выявленных объектов культурного наследия либо объектов, обладающих признаками объекта культурного наследия;</p> <p>– документация или разделы документации, обосновывающие меры по обеспечению сохранности объекта культурного наследия, включенного в реестр, выявленного объекта культурного наследия либо объекта, обладающего признаками объекта культурного наследия, при проведении земляных, мелиоративных, хозяйственных работ, указанных в настоящей статье работ по использованию лесов и иных работ в границах территории объекта культурного наследия либо на земельном участке, непосредственно связанном с земельным участком в границах территории объекта культурного наследия;</p> <p>– документация, за исключением научных отчетов о выполненных археологических полевых работах, содержащая результаты исследований, в соответствии с которыми определяется наличие или отсутствие объектов, обладающих признаками объекта культурного наследия, на земельных участках, подлежащих воздействию земляных, строительных, мелиоративных, хозяйственных работ, работ по использованию лесов и иных работ.</p> |
|--|---|

**Информация о том, что, в соответствии с законодательством Российской Федерации, эксперт несет ответственность за достоверность сведений, изложенных в заключении:**

Эксперт предупрежден об ответственности за достоверность сведений, изложенных в заключении экспертизы в соответствии с Положением о государственной историко-культурной экспертизе, утвержденным Постановлением Правительства Российской Федерации от 15.07.2009 г. № 569.

**Отношение к заказчику работ:**

Эксперт:

- не имеет родственных связей с заказчиком (его должностными лицами, работниками);
- не состоит в трудовых отношениях с заказчиком;
- не имеет долговых или иных имущественных обязательств перед заказчиком;
- не владеет ценными бумагами, акциями (долями участия, паями в уставных капиталах) заказчика;
- не заинтересован в результатах исследований и решений, вытекающих из настоящего экспертного заключения, с целью получения выгоды в виде денег, ценностей, иного имущества, услуг имущественного характера или имущественных прав для себя или третьих лиц.

**Основания проведения государственной историко-культурной экспертизы:**

- Федеральный закон №73-ФЗ «Об объектах культурного наследия (памятниках истории и культуры) народов Российской Федерации» от 25.06.2002 г. (с поправками, вступившими в силу с 22.01.2015 г.);
- Положение о государственной историко-культурной экспертизе (утвержденное Постановлением Правительства Российской Федерации от 15.07.2009 г. №569);
- Постановление Правительства Российской Федерации от 20.02.2014 г. №127 «Об утверждении Правил выдачи, приостановления и прекращения действия разрешений (открытых листов) на проведение работ по выявлению и изучению объектов археологического наследия»;
- Положение о порядке проведения археологических полевых работ и составления научной отчетной документации. Утверждено постановлением Бюро Отделения историко-филологических наук РАН от 20 июня 2018 г. № 32;
- Договор, а также дополнительное соглашение ДС№1 от 16 апреля 2021 г. к договору № 107/20 от 11 сентября 2020 г. между ООО «Геоинжстрой» и Федеральным государственным бюджетным учреждением науки Институт истории, археологии и этнографии народов Дальнего Востока Дальневосточного отделения Российской академии наук.

**Цель и объект экспертизы:**

**Цель экспертизы:**

- Определение наличия или отсутствия объектов культурного наследия, включенных в реестр, выявленных объектов культурного наследия либо объектов, обладающих признаками объекта культурного наследия, на земельных участках, землях лесного фонда либо в границах водных объектов или их частей, подлежащих воздействию земляных, строительных, мелиоративных, хозяйственных работ.
- Обеспечение сохранности объектов культурного наследия, включенных в реестр, выявленных объектов культурного наследия, либо объектов, обладающих признаками объекта культурного наследия, при проведении земляных, строительных, хозяйственных работ.
- Определение возможности (положительное заключение) или невозможности (отрицательное заключение) проведения земляных, строительных, мелиоративных и (или) хозяйственных работ, предусмотренных статьей 25 Лесного кодекса Российской Федерации работ по использованию лесов и иных работ при определении отсутствия или наличия выявленных объектов археологического наследия на земельных участках, землях лесного фонда либо в границах водных объектов или их частей, подлежащих воздействию земляных, строительных, мелиоративных и (или) хозяйственных работ, предусмотренных статьей 25 Лесного кодекса Российской Федерации работ по использованию лесов и иных работ.

**Объект экспертизы:**

- территории земельного участка объекта «Строительство ПС 220 кВ Озёрная с двумя автотрансформаторами 125 МВА каждый и РУ 110 кВ, строительство ВЛ 220 кВ Чита – Озёрная I и II цепь ориентировочной протяженностью 230 км, реконструкция ПС 220 кВ Чита (расширение ОРУ 220 кВ на две линейные ячейки) (для ТП энергопринимающих устройств ООО «Озерное»)».
- Научно-технический отчет об охранных археологических работах на земельном участке объекта: «Строительство ПС 220 кВ Озёрная с двумя автотрансформаторами 125 МВА каждый и РУ 110 кВ, строительство ВЛ 220 кВ Чита – Озёрная I и II цепь ориентировочной протяженностью 230 км, реконструкция ПС 220 кВ Чита (расширение ОРУ 220 кВ на две линейные ячейки) (для ТП энергопринимающих устройств ООО «Озерное»)», расположенного на территории Республики Бурятия (Еравнинский

муниципальный район, Баунтовский эвенкийский муниципальный район) и Забайкальского края (Читинский муниципальный район, городской округ город Чита). Владивосток: ФБГУН Институт истории, археологии и этнографии народов Дальнего Востока ДВО РАН, 2021. 547 с.

**Перечень документов, представленных Заказчиком:**

– территории земельного участка объекта «Строительство ПС 220 кВ Озёрная с двумя автотрансформаторами 125 МВА каждый и РУ 110 кВ, строительство ВЛ 220 кВ Чита – Озёрная I и II цепь ориентировочной протяженностью 230 км, реконструкция ПС 220 кВ Чита (расширение ОРУ 220 кВ на две линейные ячейки) (для ТП энергопринимающих устройств ООО «Озерное»)». Карта и схема места обследования.

– Научно-технический отчет об охранных археологических работах на земельном участке объекта: «Строительство ПС 220 кВ Озёрная с двумя автотрансформаторами 125 МВА каждый и РУ 110 кВ, строительство ВЛ 220 кВ Чита – Озёрная I и II цепь ориентировочной протяженностью 230 км, реконструкция ПС 220 кВ Чита (расширение ОРУ 220 кВ на две линейные ячейки) (для ТП энергопринимающих устройств ООО «Озерное»)», расположенного на территории Республики Бурятия (Еравнинский муниципальный район, Баунтовский эвенкийский муниципальный район) и Забайкальского края (Читинский муниципальный район, городской округ город Чита). Владивосток: ФБГУН Институт истории, археологии и этнографии народов Дальнего Востока ДВО РАН, 2021. 547 с.

**Сведения об обстоятельствах, повлиявших на процесс проведения и результаты экспертизы:**

Обстоятельства, повлиявшие на процесс проведения и результаты экспертизы, отсутствуют.

**Сведения о проведенных исследованиях с указанием примененных методов, объема и характера выполненных работ:**

В ходе государственной историко-культурной экспертизы были проведены следующие исследования:

- была проанализирована представленная Заказчиком документация;
- проведен анализ соответствия этой документации требованиям законодательства Российской Федерации в области государственной охраны объектов культурного наследия;
- выполнены работы по анализу архивных и литературных источников, касающиеся археологических работ прошлых лет и имеющих отношение к объекту экспертизы;
- результаты проведенных исследований оформлены в виде Акта государственной историко-культурной экспертизы.

**Факты и сведения, выявленные и установленные в результате проведенных исследований:**

В период с 29 сентября по 15 октября 2020 года полевое подразделение Сектора историко-культурных экспертиз ФБГУН ИИАИЭ ДВО РАН осуществляло комплекс работ по археологическому обследованию земельного участка объекта: «Строительство ПС 220 кВ Озёрная с двумя автотрансформаторами 125 МВА каждый и РУ 110 кВ, строительство ВЛ 220 кВ Чита – Озёрная I и II цепь ориентировочной протяженностью 230 км, реконструкция ПС 220 кВ Чита (расширение ОРУ 220 кВ на две линейные ячейки) (для ТП энергопринимающих устройств ООО «Озерное»)», расположенного на территории Республики Бурятия (Еравнинский муниципальный район, Баунтовский эвенкийский

муниципальный район) и Забайкальского края (Читинский муниципальный район, городской округ город Чита). Работы велись по открытому листу № 2160-2020 (от 24 сентября 2020 г.), выданному в установленном порядке Министерством культуры РФ на имя Шаповалова Е.Ю.

Дополнительные работы по обследованию перетрассировки трассы на участке ВЛ 220 кВ км 233 – км 240,4 и ПС 220 кВ Озерная, в Еравнинском районе Республики Бурятия были проведены 25 июня 2021 года по открытому листу №0875-2021 (от 10 июня 2021 г.), выданному в установленном порядке Министерством культуры РФ на имя Крадина Н.Н.

Трасса обследования проходит по пересеченной местности, представленной сопками, склонами, лугами, долинами рек и т.д. Практически весь маршрут, проходящий по территории Республики Бурятия и северная часть маршрута по Забайкальскому краю, были сильно переувлажнены и заболочены. Во многих шурфах присутствовала вода, причем как в долинах, лугах, так и на сопках и их склонах. В некоторых местах вода сильно затрудняла проезд и проход к трассе проектируемой ЛЭП. На участке маршрута по Яблоневому хребту часто встречаются курумники. Сухие отрезки маршрута находились южнее оз. Витлаус, западнее и южнее села Романовка в долине реки Холуй, а также ближе к г. Чита. Антропогенное воздействие на территорию обследуемого маршрута фиксируется практически по всей трассе. У проектируемой площадки ПС «Озерная» повсеместно встречаются перекопанные рудником участки. Практически везде по трассе видны следы вырубков, лесных пожаров. Временами видны следы перекопов грунта и разбросанный бытовой мусор, особенно возле населенных пунктов.

Перед началом полевых работ были проведены историко-архивные исследования и составлена краткая историческая справка.

**В результате фондовых исследований было установлено, что в непосредственной близости от трассы расположены известные археологические объекты в Еравнинском муниципальном районе Республики Бурятия:**

**ОАН «Телемба. Карьер 478 км. Стоянка» (предположительно в 520 м от оси трассы),**

**ОАН «Телемба. Карьер 485 км. Стоянка» (предположительно в 40 м от оси трассы).**

**ОАН «Телемба. Карьер, 478 км. Стоянка» (финальный мезолит – неолит)**

Объект археологического наследия расположен в 300 м на восток от столба 478 км автотрассы Улан-Удэ – Романовка – Чита, на одной из невысоких вершин перевальной гряды между долинами р. Саксыкен и р. Биркацан и в 4 км на север от пос. Телемба. Местонахождение открыто В.И. Ташаком в 1996 г. Шурфовочными работами выявлен каменный материал. Объект в 2008 г. обследован археологическим отрядом НПО «Байкал-экспедиция».

На данный момент карьер является действующим, что уничтожает памятник археологии.

Трасса проектируемой ЛЭП проходит в 520 метрах от объекта археологического наследия.

**ОАН «Телемба. Карьер, 485 км. Стоянка» (финальный мезолит – неолит)**

Объект археологического наследия расположен в 25 м правее (западнее) 485 км столба автотрассы. Выработка приурочена к плоской холмообразной возвышенности, слегка возвышающейся над пойменной долиной р. Биркацан. От въезда на карьер до мостового перехода через указанную реку около 250 м и 40 м до мостового перехода от указателя «486 км». Археологический материал, за фиксированный в 2-х горизонтальных уровнях шурфа, представлен изделиями из яшмовидных пород кремня – отщепы, фрагменты пластинок и микропластинок.

Местонахождение открыто В.И. Ташаком в 1996 г. Объект в 2008 г. Обследован археологическим отрядом НПО «Байкал Экспедиция».

На данный момент карьер является действующим, что уничтожает памятник археологии.

Ось трассы проектируемой ЛЭП расположена в 40 метрах от объекта археологического наследия. Граница буферной зоны проектируемой ЛЭП заходит на территорию памятника на 9.5 м. Граница охранной зоны будущей ЛЭП расположена в 8,5 метрах от границы ОАН.

Согласно письму ООО «Геоинжстрой» № Со-1325/20-177 от 25.12.2020 г. в границах буферной зоны не будут проводиться какие-либо земляные или иные строительные работы, а также передвижение техники.

После историко-архивных исследований была проведена сплошная археологическая разведка испрашиваемого земельного участка пешим порядком.

В ходе полевых работ решались следующие задачи:

- Обследование территории земельного участка с целью выявления памятников археологии.
- Осмотр и зачистка почвенных обнажений и закладка шурфов с целью выявления культурного слоя и установления границ его распространения.
- Топографическая привязка результатов изысканий с помощью приборов GPS.
- Фотофиксация всего процесса полевых работ.

В ходе автомобильных и пеших маршрутов была визуально обследована территория общей протяженностью 230 км, а также заложено 168 (сто шестьдесят восемь) археологических шурфов площадью 1 кв. м (1×1 м). Согласно договору обследованию подвергся 100-метровый коридор трассы проектируемой ЛЭП и двух площадных объектов под автотрансформаторы площадью по 5 га.

Во время обследования территории перетрассировки было обследовано пешим маршрутом территория общей протяженностью 7 км, а также заложено 8 (восемь) археологических шурфов площадью 1 кв. м (1×1 м).

Всего было заложено 176 шурфов общей площадью 176 м<sup>2</sup>.

**В ходе археологического обследования было обнаружено 5 новых объектов археологического наследия (ОАН), примыкающих к коридору строительства:**

- ОАН Джидотта. Стоянка-1 (47 м от оси трассы),**
- ОАН Джидотта. Стоянка-2 (102 м от оси трассы),**
- ОАН Джидотта. Кладка-1 (91 м от оси трассы),**
- ОАН Джидотта. Кладка-2 (168 м от оси трассы),**
- ОАН Джидотта. Кладка-3 (157 м от оси трассы).**

Комплексными историко-архивными и полевыми исследованиями объекта «Строительство ПС 220 кВ Озёрная с двумя автотрансформаторами 125 МВА каждый и РУ 110 кВ, строительство ВЛ 220 кВ Чита – Озёрная I и II цепь ориентировочной протяженностью 230 км, реконструкция ПС 220 кВ Чита (расширение ОРУ 220 кВ на две линейные ячейки) (для ТП энергопринимающих устройств ООО «Озерное»)), расположенного на территории Республики Бурятия (Еравнинский муниципальный район, Баунтовский эвенкийский муниципальный район) и Забайкальского края (Читинский муниципальный район, городской округ город Чита) установлено:

**1. В результате фондовых исследований было установлено, что в непосредственной близости от трассы расположены известные археологические объекты в Еравнинском муниципальном районе Республики Бурятия: ОАН «Телемба. Карьер 478 км. Стоянка» (предположительно в 520 м от оси проектируемой трассы), ОАН «Телемба. Карьер 485 км. Стоянка» (предположительно в 40 м от оси проектируемой трассы).**

2. В ходе визуального обследования остатков древних сооружений или иных видимых признаков (валы, рвы, западины), указывающих на наличие в данной местности археологических памятников (древних укреплений, поселений) не выявлено.

3. В результате археологического обследования было обнаружено 5 объектов археологического наследия, расположенных в непосредственной близости от трассы (ОАН) (памятники археологии): ОАН Джидотта. Стоянка-1 (47 м от оси проектируемой трассы), ОАН Джидотта. Стоянка-2 (102 м от оси проектируемой трассы), ОАН Джидотта. Кладка-1 (91 м от оси проектируемой трассы), ОАН Джидотта. Кладка-2 (168 м от оси проектируемой трассы), ОАН Джидотта. Кладка-3 (157 м от оси проектируемой трассы).

**Перечень документов и материалов, собранных и полученных при проведении экспертизы, а также использованной для нее специальной, технической и справочной литературы:**

1. Федеральный закон от 25.06.2002 № 73-ФЗ «Об объектах культурного наследия (памятниках истории и культуры) народов Российской Федерации».
2. Постановление Правительства Российской Федерации от 15.07.2009 № 569 «Об утверждении Положения о государственной историко-культурной экспертизе».
3. Положение о порядке проведения археологических полевых работ и составления научной отчетной документации, утвержденное постановлением Бюро Отделения историко-филологических наук Российской академии наук 20 июня 2018 г. № 32.
4. 1. Аксенов М.П., Ветров В.М., Шмыгун П.Е. Исследования в долине р. Витима // Археологические открытия 1974 года. – М.: Наука, 1975. – С. 185.
5. 2. Аксенов М.П., Ветров В.М. Исследования в горно-таежных районах долины р. Витима // Археологические открытия 1976 года. – М.: Наука, 1977. – С. 10–11.
6. 3. Ветров В.М. Археология Витимского плоскогорья: усть-юмурченская культура (5-4.6-3.5 тыс.л.н.) // Древние культуры Монголии и Байкальской Сибири: материалы междунар. Науч. Конф. (Иркутск 2-7 мая 2011 г.) Вып. 2. Иркутск: Изд-во Иркутского государственного технического университета, 2011. С. 34-41.
7. 4. Ветров В.М., Инешин Е.М., Миронов А.Ю. Исследования в долине р. Витима // Археологические открытия 1977 года. – М.: Наука, 1978. – С. 216.
8. 5. Дьяконов В. М. Акт № 05/19 Государственной историко-культурной экспертизы. Россия, Республика Саха (Якутия), г. Якутск. 03 апреля 2019 г. 80 л.
9. 6. Дьяконов В. М. Акт № 39/19 Государственной историко-культурной экспертизы. Россия, Республика Саха (Якутия), г. Якутск. 02 декабря 2019 г. 116 л.
10. 7. Дьяконов В. М. Акт № 84/20 Государственной историко-культурной экспертизы. Россия, Республика Саха (Якутия), г. Якутск. 20 ноября 2020 г. 98 л.
11. 8. Ивашина Л.Г. Неолитический могильник на оз. Исинга // Археологические открытия 1970 года. – М.: Наука, 1971. – С. 196–197.
12. 9. География Забайкальского края / Главный редактор Кулаков В.С.. — Чита: Экспресс издательство, 2009. — 308 с.
13. 10. Кириллов И.И.Очерки древней истории Забайкалья / И.И. Кириллов, М.И. Рижский. – Чита, 1973. – 137 с.
14. 11. Константинов А.В., Константинова Н.Н. История Забайкалья (с древнейших времен до 1917 года). — Чита: Издательство ЗабГПУ, 2002. — 248 с.
15. 12. Лбова Л.В., Хамзина Е.А. Древности Бурятии. Карта археологических

- памятников – Улан-Удэ: Изд-во БНЦ СО РАН, 1999. – 241 с.
16. Новосельцева В.М. Акт ГИКЭ № 84/20 Государственной историко-культурной экспертизы. Россия, г. Иркутск. 15 июля 2019 г. 40 л.
  17. 13. Памятники археологии. – Улан-Удэ: НоваПринт, 2011. – 392 с.: ил. – (Свод объектов культурного наследия Республики Бурятия; т.2).
  18. 14. Песков С.А. Акт ГИКЭ №БН Государственной историко-культурной экспертизы. Россия, г.Иркутск. 09 ноября 2019 г. 99 л.
  19. 15. Хамзина Е.А. Археологические памятники Бурятии. – Новосибирск: Наука, 1982. – 152 с.
  20. 16. Цыбиктаров А.Д. Бурятия в древности. История (с древнейших времён до XVII века). – Улан-Удэ: Изд-во Бурятского госуниверситета, 1999. – Вып. 3. – 266 с.

#### **Заключение (обоснование вывода экспертизы):**

1. Проведенные археологические исследования выполнены в соответствии с требованиями Федерального закона № 73-ФЗ «Об объектах культурного наследия (памятниках истории и культуры) народов Российской Федерации» от 25.06.2002 г. (редакция от 29.07.2017 г.), Положения о производстве археологических полевых работ (археологических раскопок и разведок) и составления отчетной научной документации (Утверждено постановлением Бюро Отделения историко-филологических наук РАН от 27.11.2013 г. № 85) и методикой определения границ территории объекта археологического наследия (письмо Министерства культуры РФ от 27.01.2012 г. № 12-01-39/05- АБ).
2. В результате проведенных археологических исследований территории земельного участка объекта «Строительство ПС 220 кВ Озёрная с двумя автотрансформаторами 125 МВА каждый и РУ 110 кВ, строительство ВЛ 220 кВ Чита – Озёрная I и II цепь ориентировочной протяженностью 230 км, реконструкция ПС 220 кВ Чита (расширение ОРУ 220 кВ на две линейные ячейки) (для ТП энергопринимающих устройств ООО «Озерное»)» выявлены объекты археологического наследия (включенные в реестр и вновьвыявленные), расположенные в непосредственной близости (примыкающие) к коридору строительства.

#### **Выводы экспертизы:**

1. На территории земельного участка объекта «Строительство ПС 220 кВ Озёрная с двумя автотрансформаторами 125 МВА каждый и РУ 110 кВ, строительство ВЛ 220 кВ Чита – Озёрная I и II цепь ориентировочной протяженностью 230 км, реконструкция ПС 220 кВ Чита (расширение ОРУ 220 кВ на две линейные ячейки) (для ТП энергопринимающих устройств ООО «Озерное»)» определено наличие объекта культурного наследия, включенного в реестр (**ОАН «Телемба. Карьер, 485 км. Стоянка»**), примыкающего к коридору строительства.
2. На территории земельного участка объекта «Строительство ПС 220 кВ Озёрная с двумя автотрансформаторами 125 МВА каждый и РУ 110 кВ, строительство ВЛ 220 кВ Чита – Озёрная I и II цепь ориентировочной протяженностью 230 км, реконструкция ПС 220 кВ Чита (расширение ОРУ 220 кВ на две линейные ячейки) (для ТП энергопринимающих устройств ООО «Озерное»)» определено наличие вновь выявленных объектов культурного наследия, примыкающих к коридору строительства (**ОАН Джидотта. Стоянка-1 (47 м от оси трассы), ОАН Джидотта. Стоянка-2 (102 м от оси трассы), ОАН Джидотта. Кладка-1 (91 м от оси трассы), ОАН Джидотта. Кладка-2 (168 м от оси трассы), ОАН Джидотта. Кладка-3 (157 м от оси трассы)**).
3. На территории земельного участка объекта «Строительство ПС 220 кВ Озёрная с двумя автотрансформаторами 125 МВА каждый и РУ 110 кВ, строительство ВЛ 220 кВ Чита – Озёрная I и II цепь ориентировочной протяженностью 230 км, реконструкция ПС 220 кВ Чита (расширение ОРУ 220 кВ на две линейные ячейки)



(для ТП энергопринимающих устройств ООО «Озерное»)) есть ограничения по строительству и реконструкции в защитных зонах объектов культурного наследия, включенных в реестр.

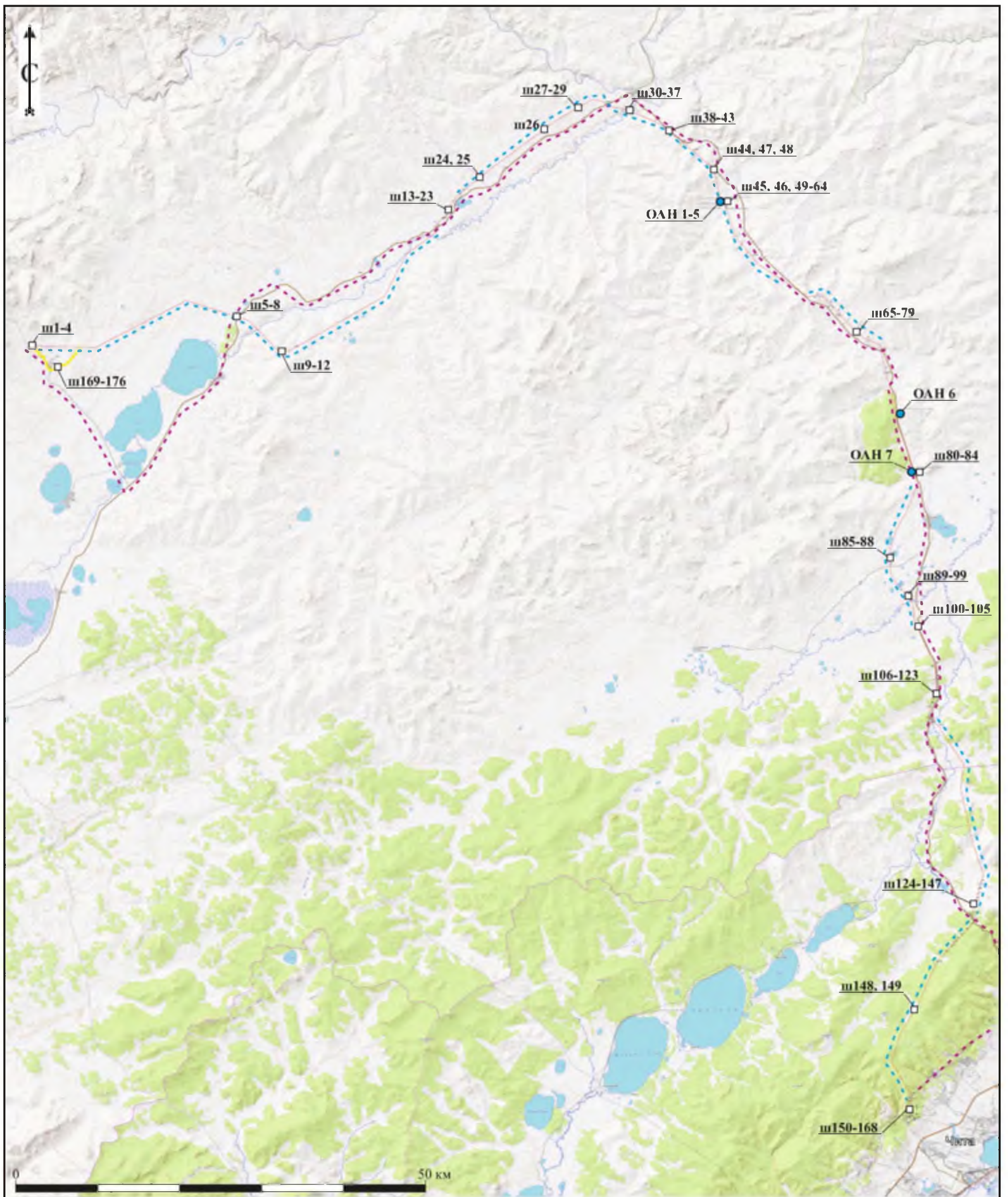
4. На территории земельного участка объекта «Строительство ПС 220 кВ Озёрная с двумя автотрансформаторами 125 МВА каждый и РУ 110 кВ, строительство ВЛ 220 кВ Чита – Озёрная I и II цепь ориентировочной протяженностью 230 км, реконструкция ПС 220 кВ Чита (расширение ОРУ 220 кВ на две линейные ячейки) (для ТП энергопринимающих устройств ООО «Озерное»)) требуется мероприятия по обеспечению сохранности объектов культурного наследия, включенных в реестр.
5. На территории земельного участка объекта «Строительство ПС 220 кВ Озёрная с двумя автотрансформаторами 125 МВА каждый и РУ 110 кВ, строительство ВЛ 220 кВ Чита – Озёрная I и II цепь ориентировочной протяженностью 230 км, реконструкция ПС 220 кВ Чита (расширение ОРУ 220 кВ на две линейные ячейки) (для ТП энергопринимающих устройств ООО «Озерное»)) требуется мероприятия по обеспечению сохранности вновь выявленных объектов культурного наследия.
6. На территории земельного участка объекта «Строительство ПС 220 кВ Озёрная с двумя автотрансформаторами 125 МВА каждый и РУ 110 кВ, строительство ВЛ 220 кВ Чита – Озёрная I и II цепь ориентировочной протяженностью 230 км, реконструкция ПС 220 кВ Чита (расширение ОРУ 220 кВ на две линейные ячейки) (для ТП энергопринимающих устройств ООО «Озерное»)) **определена возможность (положительное заключение) проведения земляных, строительных, мелиоративных и (или) хозяйственных работ, предусмотренных статьей 25 Лесного кодекса Российской Федерации работ по использованию лесов и иных работ, при условии проведения мероприятий по обеспечению сохранности объектов культурного наследия (археологических памятников), включенных в реестр, а также вновь выявленных объектов культурного наследия (археологических памятников), примыкающих к коридору строительства.**

#### Приложения:

1. Археологическое обследование территории земельного участка объекта «Строительство ПС 220 кВ Озёрная с двумя автотрансформаторами 125 МВА каждый и РУ 110 кВ, строительство ВЛ 220 кВ Чита – Озёрная I и II цепь ориентировочной протяженностью 230 км, реконструкция ПС 220 кВ Чита (расширение ОРУ 220 кВ на две линейные ячейки) (для ТП энергопринимающих устройств ООО «Озерное»)). Карта и схема участка обследования.

2. Научно-технический отчет об охранных археологических работах на земельном участке объекта: «Строительство ПС 220 кВ Озёрная с двумя автотрансформаторами 125 МВА каждый и РУ 110 кВ, строительство ВЛ 220 кВ Чита – Озёрная I и II цепь ориентировочной протяженностью 230 км, реконструкция ПС 220 кВ Чита (расширение ОРУ 220 кВ на две линейные ячейки) (для ТП энергопринимающих устройств ООО «Озерное»)), расположенного на территории Республики Бурятия (Еравнинский муниципальный район, Баунтовский эвенкийский муниципальный район) и Забайкальского края (Читинский муниципальный район, городской округ город Чита). Владивосток: ФБГУН Институт истории, археологии и этнографии народов Дальнего Востока ДВО РАН, 2021. 547 с.

Настоящий Акт содержит 9 листов.



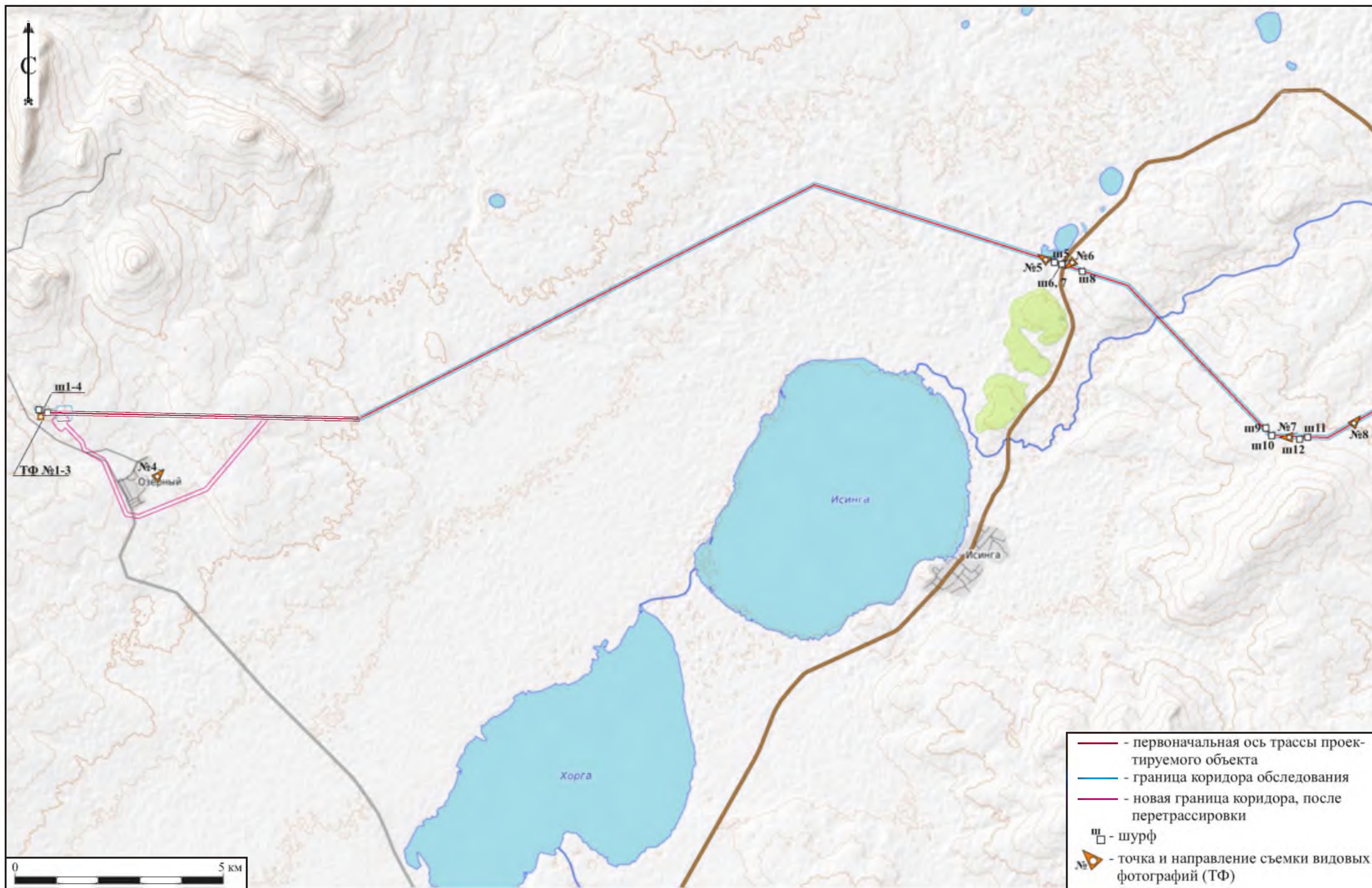
— - трасса проектируемого объекта

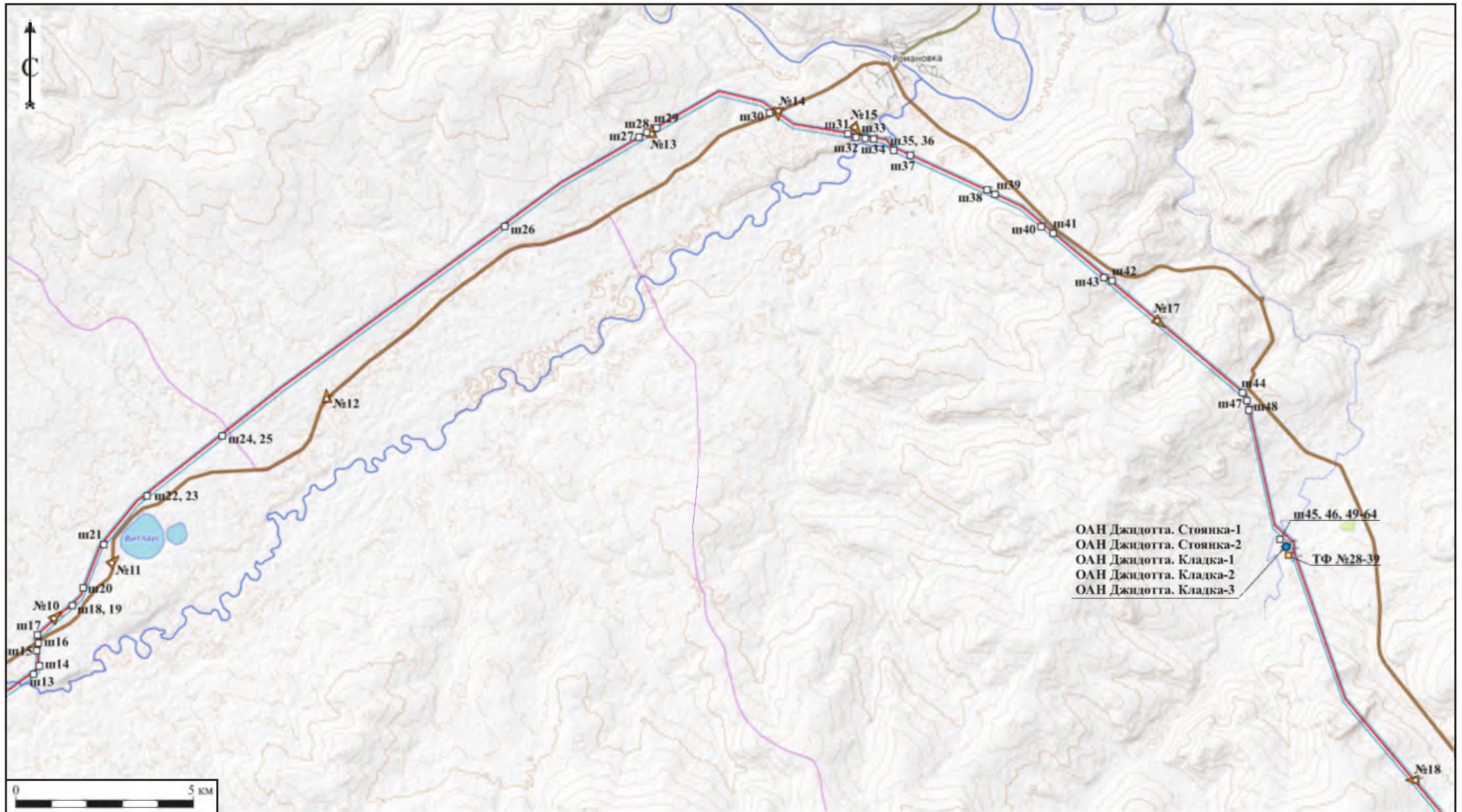
— - новая граница коридора, после перетрассировки

□ - шурф

Маршрут разведки: — - автомобильный  
 — - пеший

- - известные ОАН: 1. Джидотта. Стоянка-1;  
 2. Джидотта. Стоянка-2;  
 3. Джидотта. Кладка-1;  
 4. Джидотта. Кладка-2;  
 5. Джидотта. Кладка-3;  
 6. Телемба. Карьер 478 км;  
 7. Телемба. Карьер 485 км.

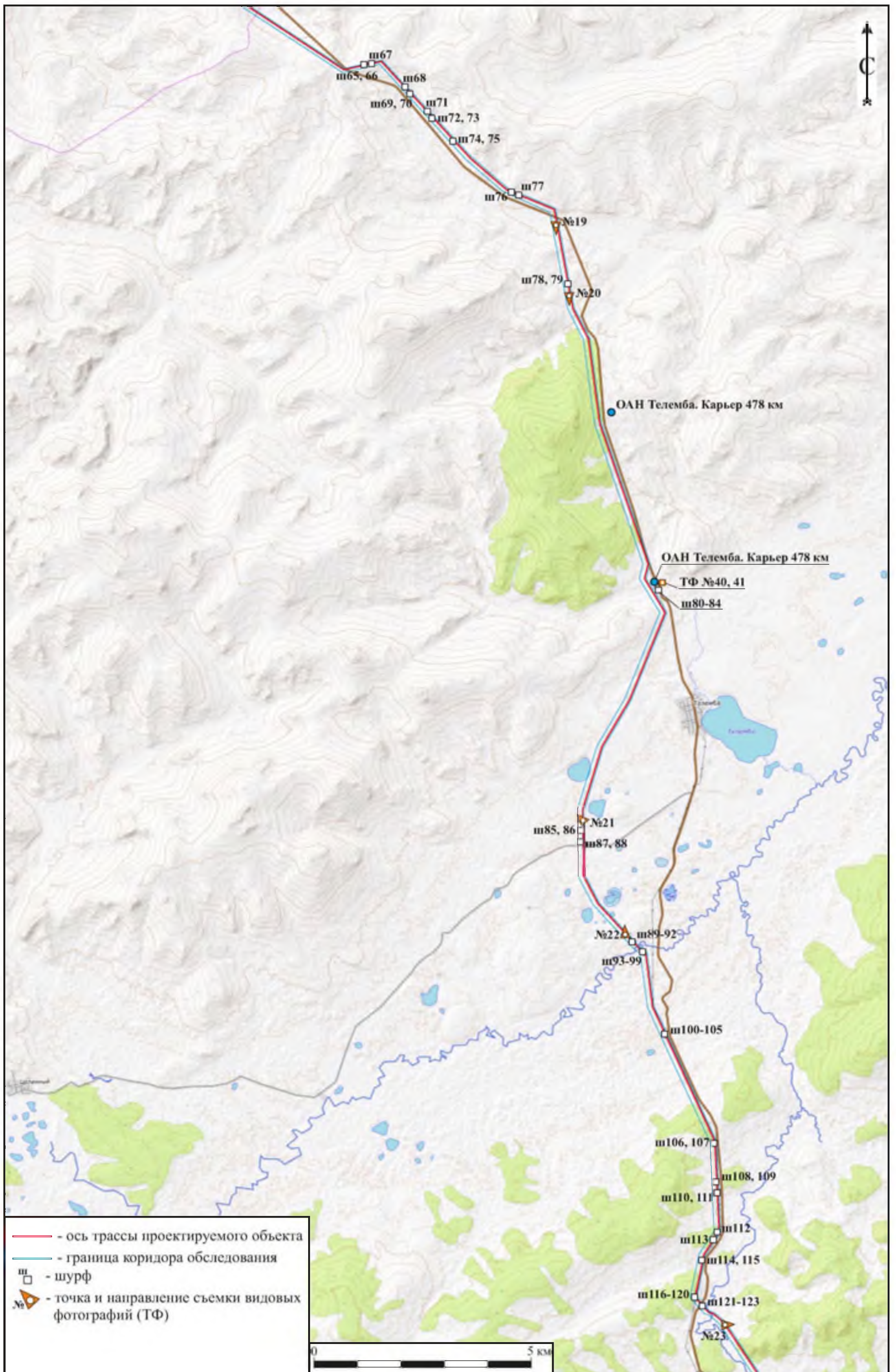




— - ось трассы проектируемого объекта  
— - граница коридора обследования  
 - шурф

▲ № - точка и направление съемки видовых фотографий (ТФ)  
● - известные ОАН

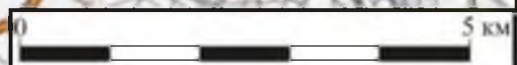
ОАН Джидотта. Стоянка-1  
 ОАН Джидотта. Стоянка-2  
 ОАН Джидотта. Кладка-1  
 ОАН Джидотта. Кладка-2  
 ОАН Джидотта. Кладка-3  
 ТФ №28-39





- - ось трассы проектируемого объекта
- - граница коридора обследования
- шурф
- ▲ - точка и направление съемки видовых фотографий (ТФ)

m124 m125, 126  
 m127  
 m128  
 m129  
 m130  
 m131  
 m132  
 m133  
 m134  
 m135  
 m136  
 m138 m137  
 m140 m139  
 m141  
 m142  
 m143  
 m144  
 m145  
 m146  
 m147  
 №24  
 m149 m148  
 m150 m151  
 m152 m153  
 m154  
 m156 m155  
 m158 m157  
 m159, 160  
 №25  
 m161-168  
 ТФ №26, 27



Федеральное государственное бюджетное учреждение науки  
ИНСТИТУТ ИСТОРИИ, АРХЕОЛОГИИ И ЭТНОГРАФИИ  
НАРОДОВ ДАЛЬНЕГО ВОСТОКА  
Дальневосточного отделения Российской академии наук

«УТВЕРЖДАЮ»

Директор Института,

чл.-корр. РАН

Н.Н. Крадин



Научно-технический отчет об охранных археологических работах  
на земельном участке объекта: «Строительство ПС 220 кВ Озёрная с двумя  
автотрансформаторами 125 МВА каждый и РУ 110 кВ, строительство ВЛ 220 кВ Чита –  
Озёрная I и II цепь ориентировочной протяженностью 230 км, реконструкция ПС 220 кВ  
Чита (расширение ОРУ 220 кВ на две линейные ячейки) (для ТП энергопринимающих  
устройств ООО «Озерное»)), расположенного на территории Республики Бурятия  
(Еравнинский муниципальный район, Баунтовский эвенкийский муниципальный район) и  
Забайкальского края (Читинский муниципальный район, городской округ город Чита).

Владивосток

2021