

**АКТ № СИ21-21/ЗАБ.
от 5 сентября 2021 г.**

ГОСУДАРСТВЕННОЙ ИСТОРИКО-КУЛЬТУРНОЙ ЭКСПЕРТИЗЫ

Наименование объекта:	земельный участок объекта «ВЛ 220 кВ Зилово-Холбон, ВЛ 220 кВ Зилово-Могоча, реконструкции ПС 220 кВ Холбон (в части сооружения ячейки 220 кВ для подключения ВЛ 220 кВ Зилово-Холбон), ПС 220 кВ Могоча (в части сооружения ячейки 220 кВ для подключения ВЛ 220 кВ Зилово-Могоча) (для технологического подключения энергопринимающих устройств ОАО «РЖД») в Могочинском, Чернышевском, Сретенском, Шилкинском и Нерчинском районах Забайкальского края.»
Местоположение:	Россия, Забайкальский край (Могочинский, Чернышевский, Сретенский, Шилкинский, Нерчинский муниципальные районы.)
Дата начала проведения экспертизы:	1 сентября 2021 г.
Дата окончания экспертизы:	5 сентября 2021 г.
Место проведения экспертизы:	Россия, Приморский край, г. Владивосток
Заказчик экспертизы:	ООО «НИПИИ ЭТ «ЭНЕРГОТРАНСПРОЕКТ», г. Москва, Саввинская набережная, д. 15, этаж 6;7. тел.: (495) 269-87-66. e-mail: etp@energoproekt.ru Генеральный директор: Миронов Сергей Владимирович.
Сведения об эксперте: Фамилия, имя, отчество	Слепцов Игорь Юрьевич
Образование	высшее
Специальность	историк, преподаватель истории и обществоведения
Ученая степень (звание)	
Стаж работы по профилю Экспертной деятельности	23 года
Место работы и должность	Федеральное государственное бюджетное учреждение науки Институт истории, археологии и этнографии народов Дальнего Востока Дальневосточного отделения Российской академии наук, младший научный сотрудник Сектора первобытной археологии
Реквизиты аттестации	Приказ МК РФ № 2211 от 13.12.2018 г. «Об утверждении статуса аттестованного эксперта по проведению государственной историко-культурной экспертизы»
Объекты экспертизы, на которые был аттестован эксперт	– выявленные объекты культурного наследия в целях обоснования целесообразности включения данных объектов в реестр; – документы, обосновывающие включение объектов культурного наследия в реестр; – документы, обосновывающие исключение объектов культурного наследия в реестр; – земли, подлежащие воздействию земляных, строительных,

	<p>мелиоративных, хозяйственных работ, предусмотренных статьей 25 Лесного кодекса Российской Федерации работ по использованию лесов (за исключением работ, указанных в пунктах 3, 4 и 7 части 1 статьи 25 Лесного кодекса Российской Федерации) и иных работ, в случае, если орган охраны объектов культурного наследия не имеет данных об отсутствии на указанных землях объектов культурного наследия, включенных в реестр, выявленных объектов культурного наследия либо объектов, обладающих признаками объекта культурного наследия;</p> <p>– документация или разделы документации, обосновывающие меры по обеспечению сохранности объекта культурного наследия, включенного в реестр, выявленного объекта культурного наследия либо объекта, обладающего признаками объекта культурного наследия, при проведении земляных, мелиоративных, хозяйственных работ, указанных в настоящей статье работ по использованию лесов и иных работ в границах территории объекта культурного наследия либо на земельном участке, непосредственно связанном с земельным участком в границах территории объекта культурного наследия;</p> <p>– документация, за исключением научных отчетов о выполненных археологических полевых работах, содержащая результаты исследований, в соответствии с которыми определяется наличие или отсутствие объектов, обладающих признаками объекта культурного наследия, на земельных участках, подлежащих воздействию земляных, строительных, мелиоративных, хозяйственных работ, работ по использованию лесов и иных работ.</p>
--	---

Информация о том, что, в соответствии с законодательством Российской Федерации, эксперт несет ответственность за достоверность сведений, изложенных в заключении:

Эксперт предупрежден об ответственности за достоверность сведений, изложенных в заключении экспертизы в соответствии с Положением о государственной историко-культурной экспертизе, утвержденным Постановлением Правительства Российской Федерации от 15.07.2009 г. № 569.

Отношение к заказчику работ:

Эксперт:

- не имеет родственных связей с заказчиком (его должностными лицами, работниками);
- не состоит в трудовых отношениях с заказчиком;
- не имеет долговых или иных имущественных обязательств перед заказчиком;
- не владеет ценными бумагами, акциями (долями участия, паями в уставных капиталах) заказчика;
- не заинтересован в результатах исследований и решений, вытекающих из настоящего экспертного заключения, с целью получения выгоды в виде денег, ценностей, иного имущества, услуг имущественного характера или имущественных прав для себя или третьих лиц.

Основания проведения государственной историко-культурной экспертизы:

– Федеральный закон №73-ФЗ «Об объектах культурного наследия (памятниках истории и культуры) народов Российской Федерации» от 25.06.2002 г. (с поправками, вступившими в силу с 22.01.2015 г.);

– Положение о государственной историко-культурной экспертизе (утвержденное Постановлением Правительства Российской Федерации от 15.07.2009 г. №569);

– Постановление Правительства Российской Федерации от 20.02.2014 г. №127 «Об утверждении Правил выдачи, приостановления и прекращения действия разрешений (открытых листов) на проведение работ по выявлению и изучению объектов археологического наследия»;

– Положение о порядке проведения археологических полевых работ и составления научной отчетной документации. Утверждено постановлением Бюро Отделения историко-филологических наук РАН от 20 июня 2018 г. № 32;

– Договор № Д-ОООЭТП-2021/0153 от 26 апреля 2021 г. между НИИПИ «ЭНЕРГОТРАНСПРОЕКТ» и Федеральным государственным бюджетным учреждением науки Институт истории, археологии и этнографии народов Дальнего Востока Дальневосточного отделения Российской академии наук.

Цель и объект экспертизы:

Цель экспертизы:

– Определение наличия или отсутствия объектов культурного наследия, включенных в реестр, выявленных объектов культурного наследия либо объектов, обладающих признаками объекта культурного наследия, на земельных участках, землях лесного фонда либо в границах водных объектов или их частей, подлежащих воздействию земляных, строительных, мелиоративных, хозяйственных работ.

– Обеспечение сохранности объектов культурного наследия, включенных в реестр, выявленных объектов культурного наследия, либо объектов, обладающих признаками объекта культурного наследия, при проведении земляных, строительных, хозяйственных работ.

– Определение возможности (положительное заключение) или невозможности (отрицательное заключение) проведения земляных, строительных, мелиоративных и (или) хозяйственных работ, предусмотренных статьей 25 Лесного кодекса Российской Федерации работ по использованию лесов и иных работ при определении отсутствия или наличия выявленных объектов археологического наследия на земельных участках, землях лесного фонда либо в границах водных объектов или их частей, подлежащих воздействию земляных, строительных, мелиоративных и (или) хозяйственных работ, предусмотренных статьей 25 Лесного кодекса Российской Федерации работ по использованию лесов и иных работ.

Объект экспертизы:

– Документация по объекту «ВЛ 220 кВ Зилово-Холбон, ВЛ 220 кВ Зилово-Могоча, реконструкции ПС 220 кВ Холбон (в части сооружения ячейки 220 кВ для подключения ВЛ 220 кВ Зилово-Холбон), ПС 220 кВ Могоча (в части сооружения ячейки 220 кВ для подключения ВЛ 220 кВ Зилово-Могоча) (для технологического подключения энергопринимающих устройств ОАО «РЖД») в Могочинском, Чернышевском, Сретенском, Шилкинском и Нерчинском районах Забайкальского края».

Перечень документов, представленных Заказчиком:

– территории земельного участка объекта «ВЛ 220 кВ Зилово-Холбон, ВЛ 220 кВ Зилово-Могоча, реконструкции ПС 220 кВ Холбон (в части сооружения ячейки 220 кВ для подключения ВЛ 220 кВ Зилово-Холбон), ПС 220 кВ Могоча (в части сооружения ячейки 220 кВ для подключения ВЛ 220 кВ Зилово-Могоча) (для технологического подключения энергопринимающих устройств ОАО «РЖД») в Могочинском, Чернышевском,

Сретенском, Шилкинском и Нерчинском районах Забайкальского края». Карты и схемы места обследования.

– Научно-технический отчет «Археологическая разведка на территории объекта: ВЛ 220 кВ Зилово-Холбон, ВЛ 220 кВ Зилово-Могоча, реконструкции ПС 220 кВ Холбон (в части сооружения ячейки 220 кВ для подключения ВЛ 220 кВ Зилово-Холбон), ПС 220 кВ Могоча (в части сооружения ячейки 220 кВ для подключения ВЛ 220 кВ Зилово-Могоча) (для технологического подключения энергопринимающих устройств ОАО «РЖД») в Могочинском, Чернышевском, Сретенском, Шилкинском и Нерчинском районах Забайкальского края». Владивосток: ФБГУН Институт истории, археологии и этнографии народов Дальнего Востока ДВО РАН, 2021. Т. 1-6, 1397 с.

Сведения об обстоятельствах, повлиявших на процесс проведения и результаты экспертизы:

Обстоятельства, повлиявшие на процесс проведения и результаты экспертизы, отсутствуют.

Сведения о проведенных исследованиях с указанием примененных методов, объема и характера выполненных работ:

В ходе государственной историко-культурной экспертизы были проведены следующие исследования:

- была проанализирована представленная Заказчиком документация;
- проведен анализ соответствия этой документации требованиям законодательства Российской Федерации в области государственной охраны объектов культурного наследия;
- выполнены работы по анализу архивных и литературных источников, касающиеся археологических работ прошлых лет и имеющих отношение к объекту экспертизы;
- результаты проведенных исследований оформлены в виде Акта государственной историко-культурной экспертизы.

Факты и сведения, выявленные и установленные в результате проведенных исследований:

В период с 30 июля по 30 августа 2021 года полевое подразделение ИИАЭ ДВО РАН (г. Владивосток), совместно с сотрудниками ИМБИТ БНЦ СО РАН (г. Улан-Удэ) осуществляло комплекс работ по археологическому обследованию земельного участка под строительство объекта: «ВЛ 220 кВ Зилово-Холбон, ВЛ 220 кВ Зилово-Могоча, реконструкции ПС 220 кВ Холбон (в части сооружения ячейки 220 кВ для подключения ВЛ 220 кВ Зилово-Холбон), ПС 220 кВ Могоча (в части сооружения ячейки 220 кВ для подключения ВЛ 220 кВ Зилово-Могоча) (для технологического подключения энергопринимающих устройств ОАО «РЖД»)» находящихся в Могочинском, Чернышевском, Сретенском, Шилкинском и Нерчинском районах Забайкальского края. Работы проводились под руководством директора ИИАЭ ДВО РАН, чл.-корр. РАН Крадина Н.Н. по открытому листу 0874-2021 от 10.06.2021 г, выданному в установленном порядке Министерством Культуры РФ (Приложение 1).

Работы выполнялись в соответствии с Договором № Д-ОООЭТП-2021/0153 от 26 апреля 2021 г. между НИИПИ «ЭНЕРГОТРАНСПРОЕКТ» и Федеральным государственным бюджетным учреждением науки Институт истории, археологии и этнографии народов Дальнего Востока Дальневосточного отделения Российской академии наук, а также договора №6-АРХ/21 от 03 июня 2021 года между Федеральным государственным бюджетным учреждением науки Институт истории, археологии и этнографии народов Дальнего Востока Дальневосточного отделения Российской академии наук и Федеральным государственным бюджетным учреждением науки Институт

монголоведения, буддологии и тибетологии Сибирского отделения Российской академии наук.

Трасса обследования общей протяженностью 393,8 км начинается от электроподстанции Холбон и идет по холмистой местности между р. Шилка и автодорогой Могоутуй-Сретенск-Олочи, а также параллельно существующей ЛЭП, которая соседствует с трассой на протяжении всего маршрута от Холбона и до Могочи. Она пересекает пади Назарова, Широкою, Закаменную. Южнее гор. Нерчинск трасса пересекает пойму р. Нерча. Далее по трассе с юга обходит гору Русачиха, идет севернее поселка Нижние Ключи. После пади Хлебной, обходя с севера высоту 705, круто забирает на север, проходя через падь Ключевую, в сторону деревни Нижняя Куэнга. На этом участке она пересекает дорогу Могоутуй-Сретенск-Олочи. Далее трасса проходит западнее деревни Нижняя Куэнга, горы Мигуниха и деревни Верхняя Куэнга Севернее разъезда Шапка трасса пересекает железнодорожный путь и немногим позже реку Куэнга. В пади Сенная трасса круто забирает на север, также двигаясь вдоль существующей ЛЭП. Проходит между горами Укуренская и Голый Мыс, пересекает реку Шивия и опускается в падь Сухую Сосновую, переваливая в падь Нижняя Запыча, далее в падь Верхняя Запыча, падь Сухачиха и упирается в город Чернышевск. На всем протяжении от разъезда Шапка и до Чернышевска трасса идет вдоль реки Куэнга и рядом расположенной с ней железной дорогой на расстоянии от 600 метров до 5 км. Обходя с юга Чернышевск и с востока пос. Алеур, пересекая там же реку Алеур, трасса уходит севернее, в сторону горы Буглуй и обходя ее с восточной стороны, опускается в падь Алея. Выше пади Старая, в районе Моховой пади трасса поворачивает на северо-восток и идя по прямой, пересекает р. Топоркова, р. Жупкова, р. Улей. В 1.5 км северо-восточнее высоты 850.2 трасса поворачивает на северо-северо-восток, проходит р. Бултурик, падь Грязнуху, пересекает р. Жипкос, р. Зинда, р. Верх. Зинда, р. Кивач. В 1.5 км севернее пересечения р. Кивач, трасса делает поворот на северо-восток, пересекая ЖД пути и р. Алеур, вдоль которых шла на всем протяжении отрезка от р. Топоркова. До Аксеново-Зиловского трасса идет южнее ЖД путей по дороге, пересекая р. 1я и 2я Ширга. Далее трасса делает подход к подстанции Зилово. Далее трасса идет по прямой в северо-восточном направлении, южнее р. Белый Урюм и ЖД путей. Здесь она пересекает падь Холодную, р. Топка Казарменная, р. Мамочиха, р. Колосучая и в районе высоты 875.7 берет восточное направление. Перейдя через небольшой горный массив, трасса опускается в пойму рек Шалдура и Ундурга, где их пересекает. В 3х км после пересечения р. Ундурга трасса сворачивает на северо-северо-восток и проходит через горный массив. Не доходя 1.6 км до ЖД путей и реки Белый Урюм, в 3х км от пос. Урюм, трасса меняет направление и идет на северо-восток, переходя р. Обкоронда. Проходя между р. Белый Урюм и горой Обкоронда, трасса берет направление на северо-северо-восток, пересекая рукав р. Белый Урюм. В районе пос. Нанагры трасса сворачивает на северо-восток, пересекая р. Джелонда. Далее трасса идет также вдоль ЖД путей и р. Белый Урюм, до пересечения ее с р. Черная. Пройдя р. Черная, трасса сворачивает на северо-северо-восток и обходя с востока пос. Сбега. После поселка трасса идет вдоль ЖД путей и р. Черный урюм. В этом направлении она пересекает дорогу, ручей Лазаретный, р. Сух. Маргарунда, р. Богучача, р. Сырая, р. Кандагиры, р. Рассыпка, р. Мал. Рассыпка, р. Березовка, р. Алексеевский, с юго-востока обходит пос. Ксеньевка. Пересекает р. Лев. Амунджикан, р. Каторанга, после которого начинает идти по левому краю поймы р. Черный Урюм. Далее пересекает р. Талый Ключ, р. Ингала, р. Анусина, р. Темная, р. Кислый Ключ, р. Збуйка, проходя восточнее пос. Кислый Ключ. Далее р. Телпучи, р. Чалдонка, где сворачивает в восточное, обходя язык железной дороги в районе пос. Артеушка. Далее пересекает р. Артеушка, р. Пеньковую, р. Развальный, переходя в пойму сначала р. Малый Амазар. На окончании Собачкиного хребта трасса упирается в железную дорогу, после чего резко сворачивает на юго-восток и через 2 км, резко свернув на восток, пересекает железную дорогу и реку Малый Амазар, переходя в пойму реки Амазар. Далее по болотистой пересеченной местности трасса

сначала пересекает автодорогу, а затем р. Могоча. Резко свернув на юг, трасса подходит к городу Могоча с восточной стороны и заходит в подстанцию Могоча.

Перед началом полевых работ были проведены историко-архивные исследования и составлена краткая историческая справка.

В результате фондовых исследований были установлены ближайшие к коридору трассы обследования объекты археологического наследия.

В Чернышевском районе:

Смешанный могильник - с. Шивия-Наделяево, 6 км южнее села, южное, юго-зап. подножие г. Голый Мыс, разбросаны группами на южных уступах горы и на более высоком юго-вост. склоне – 257 м от трассы (определены по крайним видимым кладкам).

Многослойная стоянка - с. Шивия-Наделяево, юго-вост. окраина села левый борт пади Шивия приток р. Куэнга – 1059 м от трассы.

В Нерчинском районе:

Могильник смешанный - с. Верхние Ключи, 1 км. сев. села, на левой стороне пади Амурской – 3793 м от трассы.

В Сретенском районе:

Поселение - р-д Шапка, 1 км вост. разъезда, левый берег р. Куэнга, устье правого борта пади Сенная, на 6-8 м террасе – 270 м от трассы.

Могильник - с. Каменный Карьер, 3,5 км юго-вост. села, левый берег р. Куэнга, в 4,5 км от устья пади Чичеково (Чехова), среди скальных осыпей, под склоном горы – 3743 м от трассы.

После историко-архивных исследований была проведена сплошная археологическая разведка испрашиваемого земельного участка пешим порядком.

В ходе полевых работ решались следующие задачи:

- Обследование территории земельного участка с целью выявления памятников археологии.
- Осмотр и зачистка почвенных обнажений и закладка шурфов с целью выявления культурного слоя и установления границ его распространения.
- Топографическая привязка результатов изысканий с помощью приборов GPS.
- Фотофиксация всего процесса полевых работ.

В ходе работ территория земельного участка, протяженностью линейного маршрута 393,8 км, была полностью пройдена пешим маршрутом и обследована визуально, а также заложено 360 (триста шестьдесят) археологических шурфов 1×1 м общей площадью 360 м². Ширина коридора обследования составила 100 метров, общая площадь – 3938 га.

На всем протяжении маршрут обследования проходит по участкам с незначительным антропогенным воздействием, исключения – отдельные участки, где трасса идет параллельно существующим линиям электропередач, места пересечения железной дороги и автомобильной дороги «Амур». Участки перспективные для поиска ОАН приурочены к оконечностям мысовидных отрогов сопок спускающимся в долины основных крупных рек и их притоков, приустьевые участки террас на выходе притоков в долину. Также перспективными в плане обнаружения древних могильников, являются склоны сопок и многочисленные распадки преобладающих вершин.

В результате визуального обследования и шурфовки, в окрестностях разъезда Шапка в Сретенском районе Забайкальского края в створе трассы проектируемой ЛЭП, на запашке был собран археологический материал, указывающий на присутствие в этом месте культурного слоя. Данная территория определена как вновь выявленный объект археологического наследия «Разъезд Шапка. Поселение»,

попадающий в зону строительных работ. В связи с чем необходима разработка раздела по обеспечению сохранности выявленного объекта археологического наследия.

Перечень документов и материалов, собранных и полученных при проведении экспертизы, а также использованной для нее специальной, технической и справочной литературы:

1. [АКТ № 14-18/Э государственной историко-культурной экспертизы земель, подлежащих воздействию земляных, строительных, мелиоративных, хозяйственных работ, предусмотренных статьей 25 Лесного кодекса Российской Федерации, работ по использованию лесов \(за исключением работ, указанных в пунктах 3, 4 и 7 в части 1 статьи 2 5 Лесного кодекса Российской Федерации\) и иных работ, на земельном участке, предназначенном под объект: «Реконструкция моста 1 и 2 пути на 6513 км ПК 1 Забайкальской железной дороги», расположенном в Нерчинском районе Забайкальского края.](#)
2. **Асеев И.В., Кириллов И.И., Ковычев Е.В.** Кочевники Забайкалья в эпоху средневековья (по материалам погребений). Изд-во: «Наука», Сибирское отделение. Новосибирск. 1984. 200 с.
3. **Асеев И.В., Кириллов И.И., Ковычев Е.В.** Кочевники Забайкалья в эпоху средневековья. Новосибирск. 1984. 200 с.
4. **Алексеев Д.В., Соболев Р.И., Черенщиков О.Ю.** Новые археологические памятники средней Шилки (по материалам поселений) //Археология и этнография Сибири и Дальнего Востока. – Улан-Уде: 1998.
5. **Атлас Забайкалья** (Бурятская АССР и Читинская область) / гл. ред. Сочава В.Б. Москва-Иркутск. 1967. 176 с.
6. **Афанасьев С. А., Рафибеков Э. М.** Спасательные работы на стоянке Хоктонга // Археологические открытия 2004 года. М.: Наука, 2005. С. 403-404.
7. **Афанасьев С.А.** Археологическая разведка в Читинской области //Археологические открытия 1996 года. Москва. 1997. С.296-297.
8. **Афанасьев С.А.** Археологические охранные мероприятия в зоне строительства федеральной автомобильной дороги «Амур» (Чита – Хабаровск). Забайкалье: судьба провинции. Читинский областной краеведческий музей им. А.К. Кузнецова. Вып 6. Т III. Чита 2006. С. 18 – 22.
9. **Афанасьев С.А.** Большая Чичатка. Малая энциклопедия Забайкалья. Археология. Новосибирск: Наука, 2011 .С.77.
10. **Афанасьев С.А. Марков В. В.** Исследования в Могочинском районе Читинской области // Археологические открытия 1997 года. Москва. Эдиториал УРСС. 1999. С. 251-252.
11. **Афанасьев С.А.** Научный отчет по теме: «Спасательные археологические полевые работы, проведенные в 2014 году на территории объектов культурного наследия: «Группа кладок «Вал», «Стоянка «Усть-Подогреевский-1», «Стоянка «Усть-Подогреевский-2», расположенных на территории Амазарского целлюлозного завода в зоне размещения водохранилища в долине р. Амазар, в Могочинском районе Забайкальского края». Чита. 2014. 210 с.
12. **Афанасьев С.А.** Научный отчет. Археологические поисково-спасательные работы 1996 года в Могочинском районе Читинской области. Чита. 1996. С. 3-30.
13. **Афанасьев С.А.** Научный отчет. Археологические поисково-спасательные работы 1997 года в Могочинском районе Читинской области в 2 томах. Чита. 1997. С. 3-49.
14. **Афанасьев С.А.** Научный отчет. Археологические поисково-спасательные

- работы 1999 года в Могочинском районе Читинской области. Чита. 1999. С.3-20
15. **Афанасьев С.А.** Ундурга / гл. ред. Р.Ф. Гениатулин. – Новосибирск: Наука, 2011. С. 298.
 16. **Афанасьев С.А.** Хоктонга / гл. ред. Р.Ф. Гениатулин. – Новосибирск: Наука, 2011. С. 318.
 17. **Афанасьев С.А., Марков В.В.** Археологическая разведка в Могочинском районе Читинской области. Молодая археология и этнология Сибири. (Материалы XXXIX РАЭСК). Часть 1. Чита. 1999. С. 92 – 94.
 18. **Белоусов В.Е.** Афанасьев Сергей Александрович / Малая энциклопедия Забайкалья: Археология / гл. ред. Р.Ф. Гениатулин. Новосибирск: Наука, 2011 С. 64
 19. **Белоусов В.Е.** Научный отчёт по результатам археологических работ на территории: 1 Строительства рудника №6 ОАО "ППГХО "Корректировка проекта" в Краснокаменском районе Забайкальского края; 2 Капитального ремонта автомобильной дороги А-350 Чита-Забайкальск - граница с Китайской Народной Республикой км 354+000 - км 364+000, в Борзинском районе Забайкальского края"; 3 Строительства подъезда от федеральной автомобильной дороги "Амур" Чита - Хабаровск к с. Ульякан в Чернышевском районе Забайкальского края. Чита. 2016
 20. **Бувит Й., Изухо М., Константинов М. В.** Российско-американо-японские археологические исследования // Малая энциклопедия Забайкалья. Международные связи. Новосибирск: Наука, 2012. С. 536–537.
 21. **Вахрушева О.В., Черенщикова Е.С., Черенщиков О.Ю.** История исследований и итоги изучения комплекса археологических объектов в устье ручья Онохтыча // Историко-культурное наследие Северной Азии. – Барнаул: 2001.
 22. **География** Забайкальского края. / Под редакцией к.г.н. В.С.Кулакова. ЭКСПРЕСС-Издательство. Чита. 2009. С.10, 55-60, 289.
 23. **Герасимов И. П.** Природные условия и естественные ресурсы СССР. Москва 1965. С.145.
 24. **Гришин Ю.С.** Бронзовый и ранний железный века Восточного Забайкалья. М.:Наука, 1975. С. 135.
 25. **Гришин Ю.С.** Памятники неолита, бронзового и раннего железного веков лесостепного Забайкалья. М., 1981.
 26. **Дервянко Е.И.** Племена Приамурья и Забайкалья // 50 лет освобождения Забайкалья от белогвардейцев и иностранных интервентов. – Чита: 1972.
 27. **Дёгтев А.В.** Физическая география Читинской области. Учебное пособие. Иркутск. 1982. 106 с.
 28. **Карасёв В.В.** Кайнозой Забайкалья. Чита. 2002. 128 с.
 29. **Кириллов И.И.** Восточное Забайкалье в древности и средневековье. – Иркутск, 1979.
 30. **Кириллов И.И., Верхотуров О.Г.** Новые неолитические могильники из Восточного Забайкалья и их значение в определении этнокультурных связей местных племен // Древнее Забайкалье и его культурные связи. Новосибирск: 1985.
 31. **Кириллов И.И.** Материалы инвентаризации и учета объектов археологии, произведенные филиалом ВООПИК. Чита. 1994.
 32. **Кириллов И.И., Ковычев Е.В.** Аксёново-Зиловское // Малая энциклопедия Забайкалья: Археология / гл. ред. Р.Ф. Гениатулин. Новосибирск: Наука, 2011. С. 43-45.
 33. **Кириллов И.И., Рижский М.И.** Очерки древней истории Забайкалья. Учебное пособие. Чита. 1973. 137 с.

34. **Кирилов И.И.** Археологические памятники Чернышевского района. Чита. 1993. 28 с.
35. **Ковычев Е.В., Кириллов И.И.** Научный отчёт о полевых работах в зоне проложения автодороги «Амур», на участках Богомяково-Шилка, Жирекен-Сбега, Сбега-Жирекен и участков подъездов к СС.Кавекта, Арчиной, Зилово, Ульякан. Чита. 1995. 108 с.
36. **Ковычев Е.В., Кириллов И.И.** Отчет о полевых исследованиях в зоне строительства автодороги «Амур» на участках Знаменка – Чернышевск, Чернышевск – Жирекен, проведенных летом 1996 года. Чита. 1996. С.186.
37. **Ковычев Е.В., Кириллов И.И.** Отчёт о полевых исследованиях в зоне строительства автодороги «Амур», на участках Знаменка-Чернышевск, Чернышевск-Жирекен. Проведённых летом 1996 года. Чита. 1996. 146 с.
38. **Константинов А. В., Константинов М. В.** Археология Забайкалья: учебное пособие; Забайкальский государственный университет. Чита: ЗабГУ, 2020. С. 8-15
39. **Константинов М. В.** Оракулы веков: Этюды об исследователях Сибири. Новосибирск. 2002. С. 52.
40. **Константинова Т. А.** История горнозаводского образования в Забайкалье (XVIII –
41. **Кропоткин П.А.** Исследования о ледниковом периоде. СПб, 1876. 839 с. (Зап. Имп. Русского Геогр. о-ва по общей географии. Т.7.
42. **Кулаков В.С., Кривенко В.А.** Алеурский хребет // Малая энциклопедия Забайкалья: Природное наследие / гл. ред. Р.Ф. Гениатулин. Новосибирск: Наука, 2009. С.33.
43. **Кулаков В.С., Кривенко В.А.** Хорьковский хребет // Малая энциклопедия Забайкалья: Природное наследие / гл. ред. Р.Ф. Гениатулин. Новосибирск: Наука, 2009. С.606.
44. **Кулаков В.С., Кривенко В.А.** Шилкинский хребет // Малая энциклопедия Забайкалья: Природное наследие / гл. ред. Р.Ф. Гениатулин. Новосибирск: Наука, 2009. С.654.
45. **Кулаков В.С., Кривенко В.А., Руденко Ю.Т.** Нерчинско-Куэнгский хребет // Малая энциклопедия Забайкалья: Природное наследие / гл. ред. Р.Ф. Гениатулин. Новосибирск: Наука, 2009. С.362.
46. **Малая энциклопедия Забайкалья.** Археология. Новосибирск: Наука, 2011.
47. **Мамкин А. М.** Проведение археологических спасательных мероприятий на объекте бурхотуйской культуры Олов в Чернышевском районе Читинской области: науч. отчёт. Чита, 2004-2005. 77 с.
48. **Мамкин А. М., Афанасьев С. А.** Стоянка Хоктонга - стратифицированный объект эпохи финальной бронзы - раннего средневековья в горно-таёжной зоне Восточного Забайкалья // Гуманитарный вектор. 2017. Т. 12. № 4. С. 145-152.
49. **Мамкин А.М.** Научный отчет. Археологические работы на территории Восточного Забайкалья в 2003 году. Чита. 2004. 30 с.
50. **Мамкин А.М.** Научный отчет. Археологические разведки в Хилокском, Читинском, Шилкинском, Нерчинском, Борзинском, Агинском районах Забайкальского края в 2014 году. Чита. 2004. 75 с.
51. **Мамкин А.М.** Опыт проведения государственной историко-культурной экспертизы на стоянке бронзового века «Арчиной» в Чернышевском районе в 2015 году // Регион в приграничном пространстве. Материалы международной конференции: в 2-х частях. Издательство: Забайкальский государственный университет. Чита. 2016. С.134-137.
52. **Мамкин А.М.** Полевые археологические работы на территории Чернышевского и Читинского районов Забайкальского края в 2015 году. Научный отчёт. Том I.

- Археологические полевые работы, проведенные в рамках государственной историко-культурной экспертизы на земельных участках, предназначенных под объект: Строительство горнодобывающего и перерабатывающего предприятия на базе Арчикийского золоторудного месторождения в Чернышевском районе Забайкальского края в 2015 году. Том II. Археологические полевые работы на территории земельного участка, предназначенного под объект: Строительство автомобильной дороги местного значения подъезд к пгт. Аксеново-Зиловское в Чернышевском районе Забайкальского края в 2015 году. Чита. 2016
53. **Михалкин И. И.** А.К. Кузнецов как археолог // Сборник. памяти Алексея Кирилловича Кузнецова. Чита. 1929. С.61-62.
 54. **Мороз П.В.** Археологические разведки 2013 г. в Чернышевском, Ононском, Кыринском районах и Агинском Бурятском округе Забайкальского края: науч. отчёт. Чита. 2014. 100 с.
 55. **Нагорья Прибайкалья** и Забайкалья (История развития рельефа Сибири и Дальнего Востока). Изд-во: Наука, 1974. 359 с.
 56. **Обязов В.А.** Белый Урюм // Малая энциклопедия Забайкалья: Природное наследие / гл. ред. Р.Ф. Гениатулин. Новосибирск: Наука, 2009. С.72.
 57. **Обязов В.А.** Куэнга // Малая энциклопедия Забайкалья: Природное наследие / гл. ред. Р.Ф. Гениатулин. Новосибирск: Наука, 2009. С.281.
 58. **Окладников А.П.** Бурхотуйская культура железного века в юго-западном Забайкалье // Археология Северной, Центральной и Восточной Азии. Новосибирск: Наука, 2003. С.287-297.
 59. **Окладников А.П.** Шилкинская пещера – древний памятник верховьев Амура // Труды ДАЭ, МИА, № 86 - М.-Л.
 60. **Окладников А.П., Ларичев В.Е.** Археологические исследования в бассейне Амура в 1954 году // Традиционная культура Востока Азии. Выпуск 2. Издательство АмГУ - Благовещенск: 1999.
 61. **Орлов Ю.С.** Могильник в пади Сырая Сосновая // Археологические открытия 1967 г. М., 1968.
 62. **Орлов Ю.С.** Отчёт об археологических разведках 1967 г., Чернышевск. 1968.
 63. **Орлов Ю.С.** Поздние кочевники верхнего Амура // Вопросы краеведения Забайкалья. Выпуск первый. Чита. 1973. С. 221-233.
 64. **Орлов Ю.С.** Хронологические рамки и этническая принадлежность памятников бурхотуйской культуры // Молодая археология и этнология Сибири, Часть-2 – Чита: 1999.
 65. **Предбайкалье** и Забайкалье. Природные условия и естественные ресурсы СССР. М.: Наука, 1965. 292 с.
 66. **Пуховской Д.А.** Научный отчет. Археологические изыскания в Нерчинском районе Читинской области в 2006 году. Чита. 2007. 28 с.
 67. **Рафибеков Э.М.** Обследование на археологическом памятнике стоянке Речка в Чернышевском районе Читинской области в 2004 г. Научный отчёт. Чита. 2005.
 68. **Рафибеков Э.М.** Обследование перепроектируемых участков автомобильной дороги «Амур» в Чернышевском районе Читинской области в 2003 г. Научный отчёт. Чита. 2004.
 69. **Сосновский Г.П.** Нижне-Иволгинское городище // ПИДО. 1934. № 7, 8.
 70. **Традиционная культура** востока Азии. Выпуск второй. Благовещенск: АмГУ. 1999.
 71. **Терегулов А.П., Черенщиков О.Ю.** Могильник Лесозавод из окрестностей п.Кокуй // Археология и этнография Сибири и Дальнего Востока. – Улан-Уде: 1998.
 72. **Уваров А.С.** Археология России. Каменный период. Том 1. М. 1881.
 73. **Хабиков А. В.** Очерки по истории геолого-разведочных знаний в России

(материалы для истории геологии). Москва: Изд-во Моск. о-ва испытателей природы, 1950. Ч. 1. 212 с.

74. **Черенщиков О.Ю.** Очерки древней истории Шилки. – Сретенск: 1992.
75. **Черенщиков О.Ю., Беломестнов Г.И., Литвинцев С.Ю.** Исследования в долине реки Куэнга // Историко-культурное наследие Северной Азии: итоги и перспективы изучения на рубеже тысячелетий. – Барнаул: 2001.
76. **Черенщиков О.Ю., Черенщикова Е.С., Вахрушева О.В., Простакишина Е.К.** Археологическое изучение Сретенского района: история, итоги, перспективы // История и культура Забайкалья. – Чита: 2001.
77. **Черенщиков О.Ю.** Научный отчет об археологической разведке в среднем течении реки Шилка в 2002 году. – Сретенский краеведческий музей (рукопись).
78. **Энциклопедия Забайкалья.** Том III. Новосибирск: Наука, 2006. С. 272-273.
79. **Энциклопедия Забайкалья.** Читинская область. Т.1. Новосибирск: Наука, 2000. С. 13-65.2011. С. 34-41.

Заключение (обоснование вывода экспертизы):

1. Проведенные археологические исследования выполнены в соответствии с требованиями Федерального закона № 73-ФЗ «Об объектах культурного наследия (памятниках истории и культуры) народов Российской Федерации» от 25.06.2002 г. (редакция от 29.07.2017 г.), Положения о производстве археологических полевых работ (археологических раскопок и разведок) и составления отчетной научной документации (Утверждено постановлением Бюро Отделения историко-филологических наук РАН от 27.11.2013 г. № 85) и методикой определения границ территории объекта археологического наследия (письмо Министерства культуры РФ от 27.01.2012 г. № 12-01-39/05- АБ).
2. В результате проведенных археологических исследований (историко-архивных и полевых) территории земельного участка объекта «ВЛ 220 кВ Зилово-Холбон, ВЛ 220 кВ Зилово-Могоча, реконструкции ПС 220 кВ Холбон (в части сооружения ячейки 220 кВ для подключения ВЛ 220 кВ Зилово-Холбон), ПС 220 кВ Могоча (в части сооружения ячейки 220 кВ для подключения ВЛ 220 кВ Зилово-Могоча) (для технологического подключения энергопринимающих устройств ОАО «РЖД») в Могочинском, Чернышевском, Сретенском, Шилкинском и Нерчинском районах Забайкальского края.» выявлены объекты археологического наследия (включенные в реестр и вновьвыявленные), расположенные в непосредственной близости к коридору объекта, а также попадающие в зону строительства.

Выводы экспертизы:

1. На территории земельного участка объекта «ВЛ 220 кВ Зилово-Холбон, ВЛ 220 кВ Зилово-Могоча, реконструкции ПС 220 кВ Холбон (в части сооружения ячейки 220 кВ для подключения ВЛ 220 кВ Зилово-Холбон), ПС 220 кВ Могоча (в части сооружения ячейки 220 кВ для подключения ВЛ 220 кВ Зилово-Могоча) (для технологического подключения энергопринимающих устройств ОАО «РЖД») в Могочинском, Чернышевском, Сретенском, Шилкинском и Нерчинском районах Забайкальского края» определено отсутствие объектов культурного наследия, включенных в реестр, примыкающих к коридору строительства.
2. На территории земельного участка объекта «ВЛ 220 кВ Зилово-Холбон, ВЛ 220 кВ Зилово-Могоча, реконструкции ПС 220 кВ Холбон (в части сооружения ячейки 220 кВ для подключения ВЛ 220 кВ Зилово-Холбон), ПС 220 кВ Могоча (в части сооружения ячейки 220 кВ для подключения ВЛ 220 кВ Зилово-Могоча) (для технологического подключения энергопринимающих устройств ОАО «РЖД») в Могочинском, Чернышевском, Сретенском, Шилкинском и Нерчинском районах Забайкальского края» определено наличие вновь выявленного объекта культурного наследия,

- попадающего в коридор строительства (**ОАН «Разъезд Шапка. Поселение»**).
3. На территории земельного участка объекта «ВЛ 220 кВ Зилово-Холбон, ВЛ 220 кВ Зилово-Могоча, реконструкции ПС 220 кВ Холбон (в части сооружения ячейки 220 кВ для подключения ВЛ 220 кВ Зилово-Холбон), ПС 220 кВ Могоча (в части сооружения ячейки 220 кВ для подключения ВЛ 220 кВ Зилово-Могоча) (для технологического подключения энергопринимающих устройств ОАО «РЖД») в Могочинском, Чернышевском, Сретенском, Шилкинском и Нерчинском районах Забайкальского края» нет ограничений по строительству и реконструкции в защитных зонах объектов культурного наследия, включенных в реестр.
 4. На территории земельного участка объекта «ВЛ 220 кВ Зилово-Холбон, ВЛ 220 кВ Зилово-Могоча, реконструкции ПС 220 кВ Холбон (в части сооружения ячейки 220 кВ для подключения ВЛ 220 кВ Зилово-Холбон), ПС 220 кВ Могоча (в части сооружения ячейки 220 кВ для подключения ВЛ 220 кВ Зилово-Могоча) (для технологического подключения энергопринимающих устройств ОАО «РЖД») в Могочинском, Чернышевском, Сретенском, Шилкинском и Нерчинском районах Забайкальского края» не требуются мероприятия по обеспечению сохранности объектов культурного наследия, включенных в реестр.
 5. На территории земельного участка объекта «ВЛ 220 кВ Зилово-Холбон, ВЛ 220 кВ Зилово-Могоча, реконструкции ПС 220 кВ Холбон (в части сооружения ячейки 220 кВ для подключения ВЛ 220 кВ Зилово-Холбон), ПС 220 кВ Могоча (в части сооружения ячейки 220 кВ для подключения ВЛ 220 кВ Зилово-Могоча) (для технологического подключения энергопринимающих устройств ОАО «РЖД») в Могочинском, Чернышевском, Сретенском, Шилкинском и Нерчинском районах Забайкальского края» требуются мероприятия по обеспечению сохранности вновь выявленного объекта культурного наследия «Разъезд Шапка. Поселение».
 6. На территории земельного участка объекта «ВЛ 220 кВ Зилово-Холбон, ВЛ 220 кВ Зилово-Могоча, реконструкции ПС 220 кВ Холбон (в части сооружения ячейки 220 кВ для подключения ВЛ 220 кВ Зилово-Холбон), ПС 220 кВ Могоча (в части сооружения ячейки 220 кВ для подключения ВЛ 220 кВ Зилово-Могоча) (для технологического подключения энергопринимающих устройств ОАО «РЖД») в Могочинском, Чернышевском, Сретенском, Шилкинском и Нерчинском районах Забайкальского края.» определена возможность (положительное заключение) проведения земляных, строительных, мелиоративных и (или) хозяйственных работ, предусмотренных статьей 25 Лесного кодекса Российской Федерации работ по использованию лесов и иных работ, при условии предварительного проведения мероприятий по обеспечению сохранности выявленного объекта культурного наследия «Разъезд Шапка. Поселение», попадающего в коридор строительства.

Приложения:

1. Научно-технический отчет «Археологическая разведка на территории объекта: ВЛ 220 кВ Зилово-Холбон, ВЛ 220 кВ Зилово-Могоча, реконструкции ПС 220 кВ Холбон (в части сооружения ячейки 220 кВ для подключения ВЛ 220 кВ Зилово-Холбон), ПС 220 кВ Могоча (в части сооружения ячейки 220 кВ для подключения ВЛ 220 кВ Зилово-Могоча) (для технологического подключения энергопринимающих устройств ОАО «РЖД») в Могочинском, Чернышевском, Сретенском, Шилкинском и Нерчинском районах Забайкальского края». Владивосток: ФБГУН Институт истории, археологии и этнографии народов Дальнего Востока ДВО РАН, 2021. Т. 1-6, 1397 с.

2. Археологическое обследование территории земельного участка объекта «ВЛ 220 кВ Зилово-Холбон, ВЛ 220 кВ Зилово-Могоча, реконструкции ПС 220 кВ Холбон (в части сооружения ячейки 220 кВ для подключения ВЛ 220 кВ Зилово-Холбон), ПС 220 кВ Могоча (в части сооружения ячейки 220 кВ для подключения ВЛ 220 кВ Зилово-Могоча) (для технологического подключения энергопринимающих устройств ОАО «РЖД») в

подключения ВЛ 220 кВ Зилово-Могоча) (для технологического присоединения энергопринимающих устройств ОАО «РЖД»)). Карта местности пролегания части трассы проектируемого объекта с указанием расположения шурфов.

15. Археологическая разведка на территории объекта: «Строительство ВЛ 220 кВ Зилово – Холбон ориентировочной протяженностью 220 км, Строительство ВЛ 220 кВ Зилово - Могоча ориентировочной протяженностью 220 км, реконструкция ПС 220 кВ Холбон (в части сооружения ячейки 220 кВ для подключения ВЛ 220 кВ Зилово – Холбон), реконструкция ПС 220 кВ Могоча (в части сооружения ячейки 220 кВ для подключения ВЛ 220 кВ Зилово-Могоча) (для технологического присоединения энергопринимающих устройств ОАО «РЖД»)). Забайкальский край. Карта местности пролегания части трассы проектируемого объекта с указанием расположения шурфов и видовых фотографий.

16. Археологическая разведка на территории объекта: «Строительство ВЛ 220 кВ Зилово – Холбон ориентировочной протяженностью 220 км, Строительство ВЛ 220 кВ Зилово - Могоча ориентировочной протяженностью 220 км, реконструкция ПС 220 кВ Холбон (в части сооружения ячейки 220 кВ для подключения ВЛ 220 кВ Зилово – Холбон), реконструкция ПС 220 кВ Могоча (в части сооружения ячейки 220 кВ для подключения ВЛ 220 кВ Зилово-Могоча) (для технологического присоединения энергопринимающих устройств ОАО «РЖД»)). Забайкальский край. Карта местности пролегания части трассы проектируемого объекта с указанием расположения шурфов.

Настоящий Акт содержит 15 листов.

Федеральное государственное бюджетное учреждение наук
ИНСТИТУТ ИСТОРИИ, АРХЕОЛОГИИ И ЭТНОГРАФИИ
НАРОДОВ ДАЛЬНЕГО ВОСТОКА
Дальневосточного отделения Российской академии наук

«УТВЕРЖДАЮ»

Директор Института,

чл.-корр. РАН

Н.Н. Крадин



Научно-технический отчет

Археологическая разведка на территории объекта: ВЛ 220 кВ Зилово-Холбон, ВЛ 220 кВ Зилово-Могоча, реконструкции ПС 220 кВ Холбон (в части сооружения ячейки 220 кВ для подключения ВЛ 220 кВ Зилово-Холбон), ПС 220 кВ Могоча (в части сооружения ячейки 220 кВ для подключения ВЛ 220 кВ Зилово-Могоча) (для технологического подключения энергопринимающих устройств ОАО «РЖД») в Могочинском, Чернышевском, Сретенском, Шилкинском и Нерчинском районах Забайкальского края.

ТОМ 1

Владивосток

2021

Федеральное государственное бюджетное учреждение наук
ИНСТИТУТ ИСТОРИИ, АРХЕОЛОГИИ И ЭТНОГРАФИИ
НАРОДОВ ДАЛЬНЕГО ВОСТОКА
Дальневосточного отделения Российской академии наук

«УТВЕРЖДАЮ»

Директор Института,

чл.-корр. РАН

Н.Н. Крадин



Научно-технический отчет

Археологическая разведка на территории объекта: ВЛ 220 кВ Зилово-Холбон, ВЛ 220 кВ Зилово-Могоча, реконструкции ПС 220 кВ Холбон (в части сооружения ячейки 220 кВ для подключения ВЛ 220 кВ Зилово-Холбон), ПС 220 кВ Могоча (в части сооружения ячейки 220 кВ для подключения ВЛ 220 кВ Зилово-Могоча) (для технологического подключения энергопринимающих устройств ОАО «РЖД») в Могочинском, Чернышевском, Сретенском, Шилкинском и Нерчинском районах Забайкальского края.

ТОМ 2

Владивосток

2021

Федеральное государственное бюджетное учреждение наук
ИНСТИТУТ ИСТОРИИ, АРХЕОЛОГИИ И ЭТНОГРАФИИ
НАРОДОВ ДАЛЬНЕГО ВОСТОКА
Дальневосточного отделения Российской академии наук

«УТВЕРЖДАЮ»

Директор Института,

чл.-корр. РАН

Н.Н. Крадин



Научно-технический отчет

Археологическая разведка на территории объекта: ВЛ 220 кВ Зилово-Холбон, ВЛ 220 кВ Зилово-Могоча, реконструкции ПС 220 кВ Холбон (в части сооружения ячейки 220 кВ для подключения ВЛ 220 кВ Зилово-Холбон), ПС 220 кВ Могоча (в части сооружения ячейки 220 кВ для подключения ВЛ 220 кВ Зилово-Могоча) (для технологического подключения энергопринимающих устройств ОАО «РЖД») в Могочинском, Чернышевском, Сретенском, Шилкинском и Нерчинском районах Забайкальского края.

ТОМ 3

Владивосток

2021

Федеральное государственное бюджетное учреждение наук
ИНСТИТУТ ИСТОРИИ, АРХЕОЛОГИИ И ЭТНОГРАФИИ
НАРОДОВ ДАЛЬНЕГО ВОСТОКА
Дальневосточного отделения Российской академии наук

«УТВЕРЖДАЮ»

Директор Института,

чл.-корр. РАН

Н.Н. Крадин



Научно-технический отчет

Археологическая разведка на территории объекта: ВЛ 220 кВ Зилово-Холбон, ВЛ 220 кВ Зилово-Могоча, реконструкции ПС 220 кВ Холбон (в части сооружения ячейки 220 кВ для подключения ВЛ 220 кВ Зилово-Холбон), ПС 220 кВ Могоча (в части сооружения ячейки 220 кВ для подключения ВЛ 220 кВ Зилово-Могоча) (для технологического подключения энергопринимающих устройств ОАО «РЖД») в Могочинском, Чернышевском, Сретенском, Шилкинском и Нерчинском районах Забайкальского края.

ТОМ 4

Владивосток

2021

Федеральное государственное бюджетное учреждение наук
ИНСТИТУТ ИСТОРИИ, АРХЕОЛОГИИ И ЭТНОГРАФИИ
НАРОДОВ ДАЛЬНЕГО ВОСТОКА
Дальневосточного отделения Российской академии наук

«УТВЕРЖДАЮ»

Директор Института,

чл.-корр. РАН

Н.Н. Крадин



Научно-технический отчет

Археологическая разведка на территории объекта: ВЛ 220 кВ Зилово-Холбон, ВЛ 220 кВ Зилово-Могоча, реконструкции ПС 220 кВ Холбон (в части сооружения ячейки 220 кВ для подключения ВЛ 220 кВ Зилово-Холбон), ПС 220 кВ Могоча (в части сооружения ячейки 220 кВ для подключения ВЛ 220 кВ Зилово-Могоча) (для технологического подключения энергопринимающих устройств ОАО «РЖД») в Могочинском, Чернышевском, Сретенском, Шилкинском и Нерчинском районах Забайкальского края.

ТОМ 5

Владивосток

2021

Федеральное государственное бюджетное учреждение наук
ИНСТИТУТ ИСТОРИИ, АРХЕОЛОГИИ И ЭТНОГРАФИИ
НАРОДОВ ДАЛЬНЕГО ВОСТОКА
Дальневосточного отделения Российской академии наук

«УТВЕРЖДАЮ»

Директор Института,

чл.-корр. РАН

Н.Н. Крадин



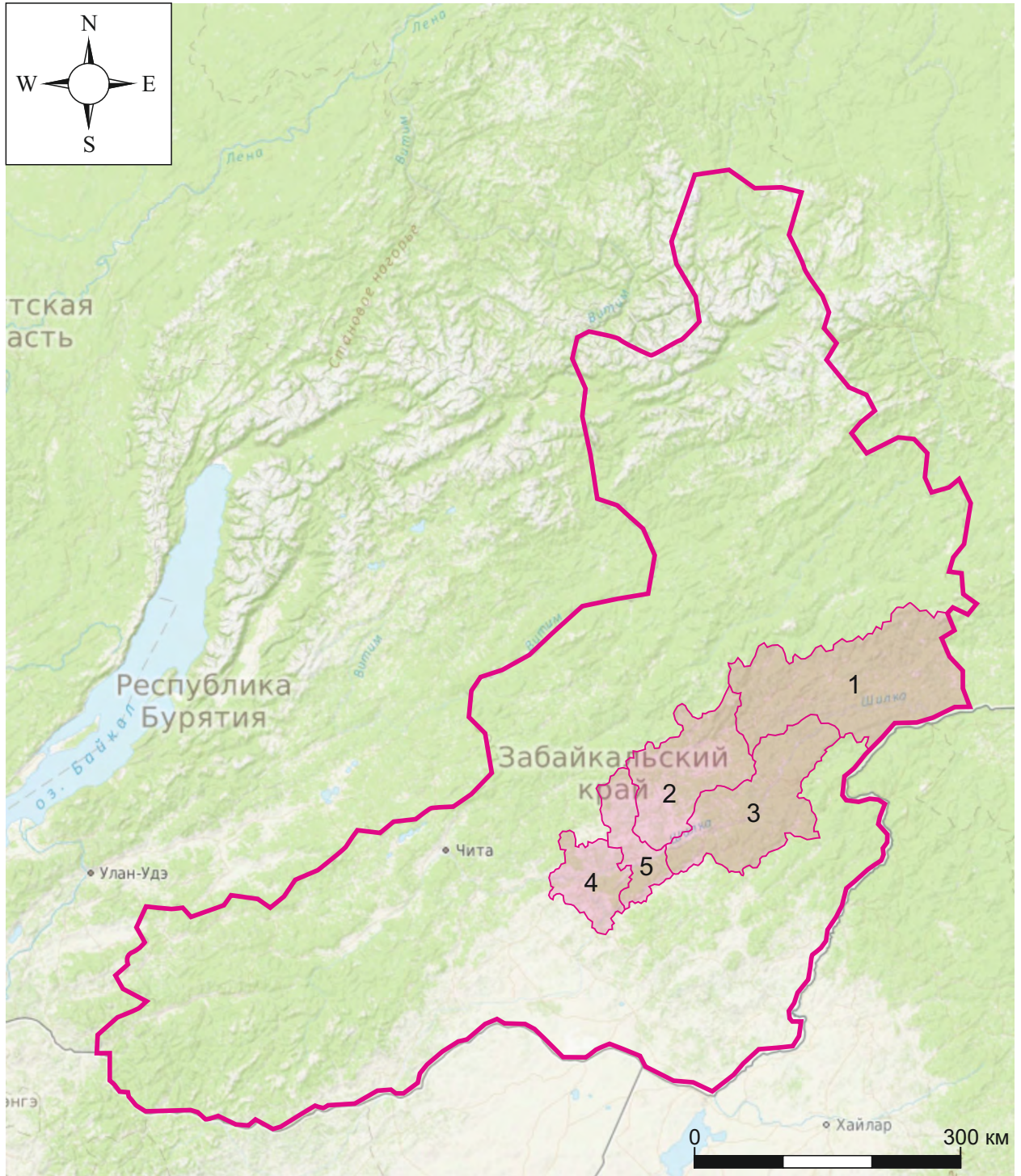
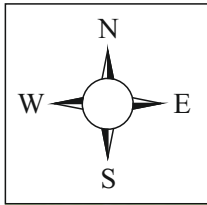
Научно-технический отчет

Археологическая разведка на территории объекта: ВЛ 220 кВ Зилово-Холбон, ВЛ 220 кВ Зилово-Могоча, реконструкции ПС 220 кВ Холбон (в части сооружения ячейки 220 кВ для подключения ВЛ 220 кВ Зилово-Холбон), ПС 220 кВ Могоча (в части сооружения ячейки 220 кВ для подключения ВЛ 220 кВ Зилово-Могоча) (для технологического подключения энергопринимающих устройств ОАО «РЖД») в Могочинском, Чернышевском, Сретенском, Шилкинском и Нерчинском районах Забайкальского края.

ТОМ 6

Владивосток

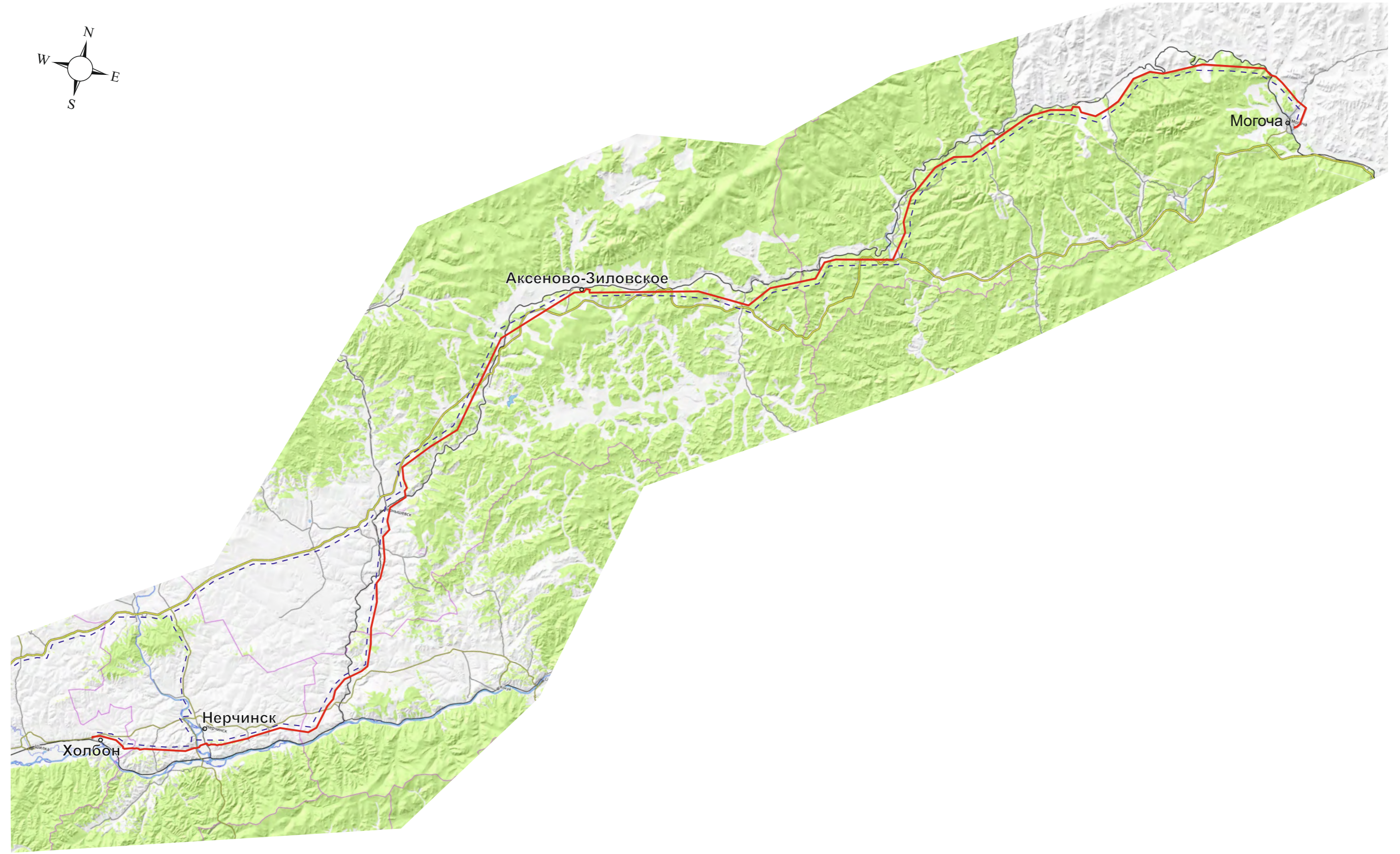
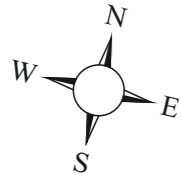
2021



- 1 - Могочинский район;
- 2 - Чернышевский район;
- 3 - Сретенский район;
- 4 - Шилкинский район;
- 5 - Нерчинский район.

Археологическая разведка на территории объекта: «Строительство ВЛ 220 кВ Зилово – Холбон ориентировочной протяженностью 220 км, Строительство ВЛ 220 кВ Зилово - Могоча ориентировочной протяженностью 220 км, реконструкция ПС 220 кВ Холбон (в части сооружения ячейки 220 кВ для подключения ВЛ 220 кВ Зилово – Холбон), реконструкция ПС 220 кВ Могоча (в части сооружения ячейки 220 кВ для подключения ВЛ 220 кВ Зилово - Могоча) (для технологического присоединения энергопринимающих устройств ОАО «РЖД»)». Забайкальский край. Могочинский, Чернышевский, Сретенский, Шилкинский и Нерчинский районы на карте Забайкальского края.

Инва. № подл.	Подп. и дата	Взам инв. №						Лист
			Изм.	Колуч.	Лист	Недок	Подп.	



— - участок обследования
- - - - - автомобильный маршрут

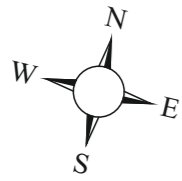


Археологическая разведка на территории объекта: «Строительство ВЛ 220 кВ Зигово – Холбон ориентировочной протяженностью 220 км, Строительство ВЛ 220 кВ Зигово - Могоча ориентировочной протяженностью 220 км, реконструкция ПС 220 кВ Холбон (в части сооружения ячейки 220 кВ для подключения ВЛ 220 кВ Зигово – Холбон), реконструкция ПС 220 кВ Могоча (в части сооружения ячейки 220 кВ для подключения ВЛ 220 кВ Зигово - Могоча) (для технологического присоединения энергопринимающих устройств ОАО «РЖД»)». Карта местности пролегания трассы проектируемого объекта с указанием маршрута разведки.

Инд. № подл.
Подп. и дата
Взам. инв. №

Изм.	Кол.уч	Лист	№ док	Подп.	Дата

Лист



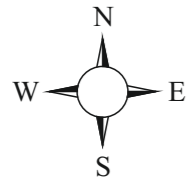
— - участок обследования
- - - - - автомобильный маршрут

Археологическая разведка на территории объекта: «Строительство ВЛ 220 кВ Зилово – Холбон ориентировочной протяженностью 220 км, Строительство ВЛ 220 кВ Зилово - Могоча ориентировочной протяженностью 220 км, реконструкция ПС 220 кВ Холбон (в части сооружения ячейки 220 кВ для подключения ВЛ 220 кВ Зилово – Холбон), реконструкция ПС 220 кВ Могоча (в части сооружения ячейки 220 кВ для подключения ВЛ 220 кВ Зилово - Могоча) (для технологического присоединения энергопринимающих устройств ОАО «РЖД»)». Забайкальский край. Спутниковый снимок местности пролегания трассы проектируемого объекта с указанием маршрута разведки.

Инва. № подл.
Подп. и дата
Взам. инв. №

Изм.	Кол.уч	Лист	№ док	Подп.	Дата

Лист



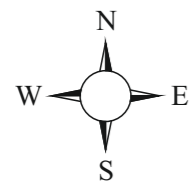
— - ось проектируемой трассы ЛЭП
ш - шурф
№ - точка и направление съемки видовых фотографий



Археологическая разведка на территории объекта: «Строительство ВЛ 220 кВ Зилово – Холбон ориентировочной протяженностью 220 км, Строительство ВЛ 220 кВ Зилово - Могоча ориентировочной протяженностью 220 км, реконструкция ПС 220 кВ Холбон (в части сооружения ячейки 220 кВ для подключения ВЛ 220 кВ Зилово – Холбон), реконструкция ПС 220 кВ Могоча (в части сооружения ячейки 220 кВ для подключения ВЛ 220 кВ Зилово - Могоча) (для технологического присоединения энергопринимающих устройств ОАО «РЖД»)». Забайкальский край. Карта местности пролегания части трассы проектируемого объекта с указанием расположения шурфов и видовых фотографий.

Инв. № подл. Подп. и дата Взам. инв. №

Изм.	Кол.уч	Лист	№ док	Подп.	Дата	Лист



Google Earth
Image © 2021 Maxar Technologies
Дата съемки: 6.21.2021

— ось проектируемой трассы ЛЭП
 ш□ - шурф
 №○ - точка и направление съемки видовых фотографий



Археологическая разведка на территории объекта: «Строительство ВЛ 220 кВ Зилово – Холбон ориентировочной протяженностью 220 км, Строительство ВЛ 220 кВ Зилово - Могоча ориентировочной протяженностью 220 км, реконструкция ПС 220 кВ Холбон (в части сооружения ячейки 220 кВ для подключения ВЛ 220 кВ Зилово – Холбон), реконструкция ПС 220 кВ Могоча (в части сооружения ячейки 220 кВ для подключения ВЛ 220 кВ Зилово - Могоча) (для технологического присоединения энергопринимающих устройств ОАО «РЖД»)). Забайкальский край. Спутниковый снимок местности пролегания части трассы проектируемого объекта с указанием расположения шурфов и видовых фотографий.

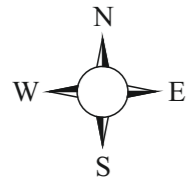
Изм.	Кол.уч	Лист	№ док	Подп.	Дата

Лист

Взам. инв. №

Подп. и дата

Инв. № подл.



— ось проектируемой трассы ЛЭП
 ш — шурф
 № — точка и направление съемки видовых фотографий

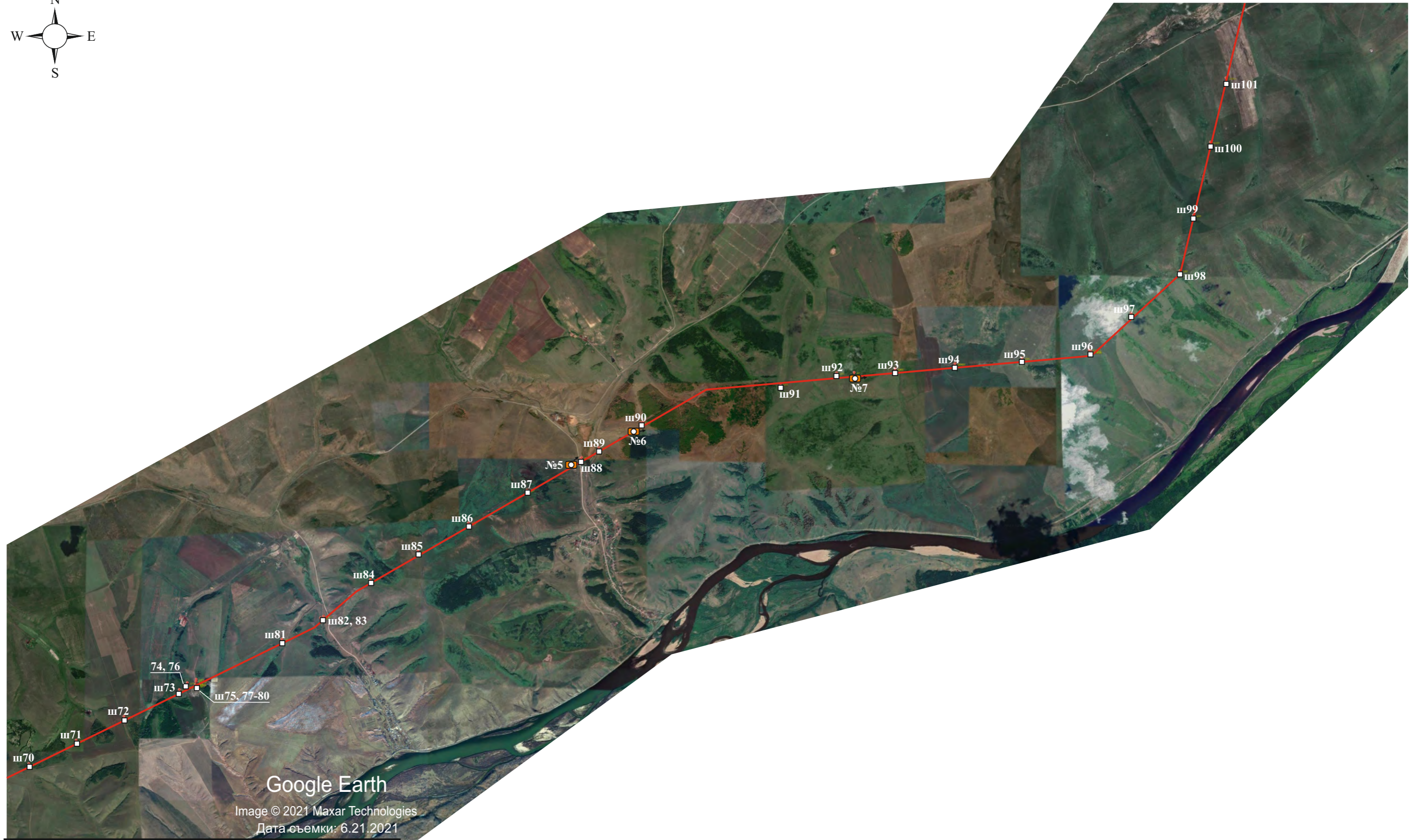
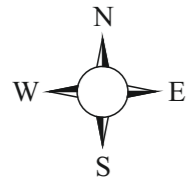


Археологическая разведка на территории объекта: «Строительство ВЛ 220 кВ Зилово – Холбон ориентировочной протяженностью 220 км, Строительство ВЛ 220 кВ Зилово - Могоча ориентировочной протяженностью 220 км, реконструкция ПС 220 кВ Холбон (в части сооружения ячейки 220 кВ для подключения ВЛ 220 кВ Зилово – Холбон), реконструкция ПС 220 кВ Могоча (в части сооружения ячейки 220 кВ для подключения ВЛ 220 кВ Зилово - Могоча) (для технологического присоединения энергопринимающих устройств ОАО «РЖД»)». Забайкальский край. Карта местности пролегания части трассы проектируемого объекта с указанием расположения шурфов и видовых фотографий.

Инв. № подл.
 Подп. и дата
 Взам. инв. №

Изм.	Кол.уч	Лист	№ док	Подп.	Дата

Лист



— ось проектируемой трассы ЛЭП
 ш — шурф
 № — точка и направление съемки видовых фотографий

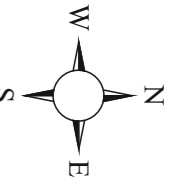


Археологическая разведка на территории объекта: «Строительство ВЛ 220 кВ Зилово – Холбон ориентировочной протяженностью 220 км, Строительство ВЛ 220 кВ Зилово - Могоча ориентировочной протяженностью 220 км, реконструкция ПС 220 кВ Холбон (в части сооружения ячейки 220 кВ для подключения ВЛ 220 кВ Зилово – Холбон), реконструкция ПС 220 кВ Могоча (в части сооружения ячейки 220 кВ для подключения ВЛ 220 кВ Зилово - Могоча) (для технологического присоединения энергопринимающих устройств ОАО «РЖД»)». Забайкальский край. Карта местности пролегания части трассы проектируемого объекта с указанием расположения шурфов и видовых фотографий.

Инв. № подл.
 Подп. и дата
 Взам. инв. №

Изм.	Кол.уч	Лист	№ док	Подп.	Дата

Лист



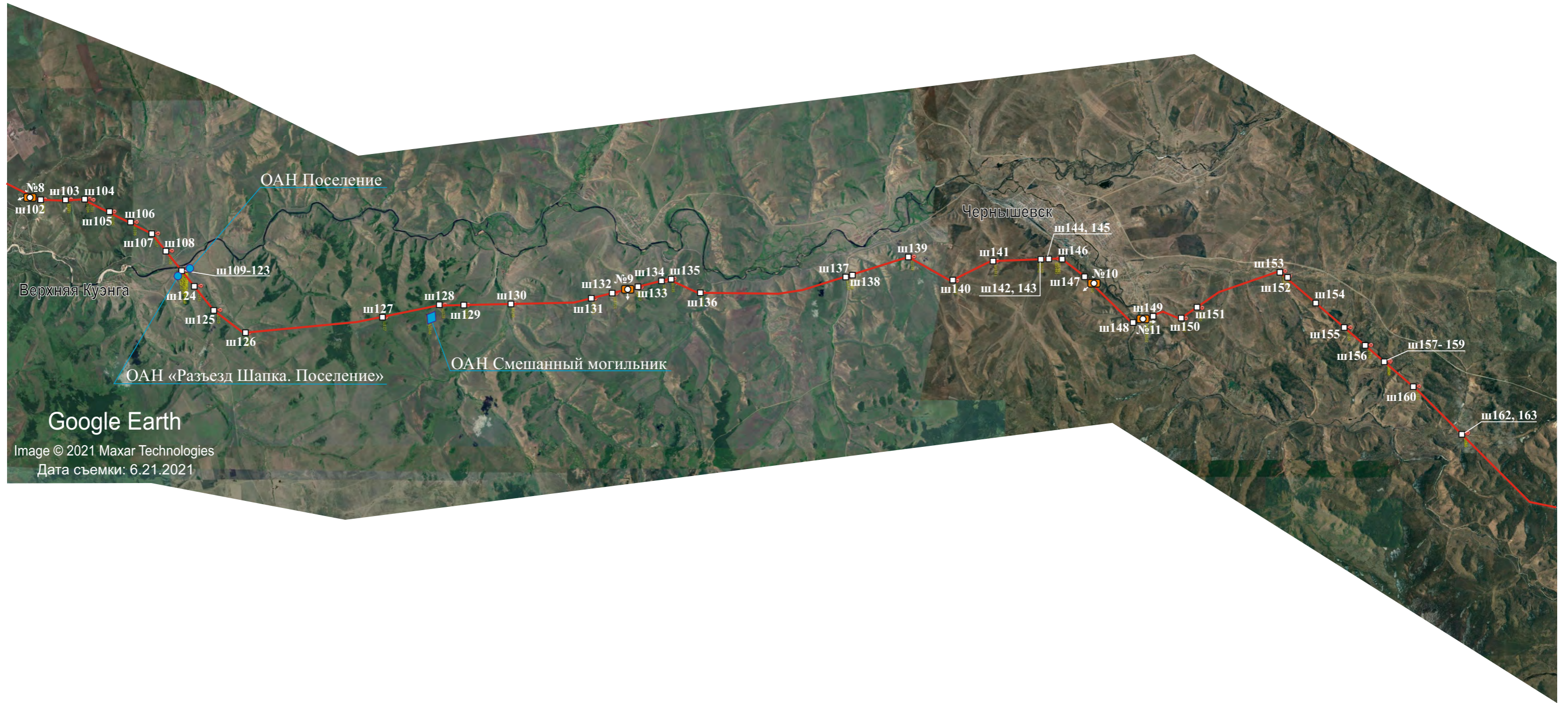
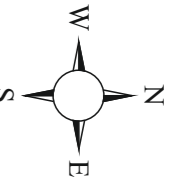
— - ось проектируемой трассы ЛЭП
ш - шурф
№ - точка и направление съемки видовых фотографий

Археологическая разведка на территории объекта: «Строительство ВЛ 220 кВ Зилово – Холбон ориентировочной протяженностью 220 км, Строительство ВЛ 220 кВ Зилово - Могоча ориентировочной протяженностью 220 км, реконструкция ПС 220 кВ Холбон (в части сооружения ячейки 220 кВ для подключения ВЛ 220 кВ Зилово – Холбон), реконструкция ПС 220 кВ Могоча (в части сооружения ячейки 220 кВ для подключения ВЛ 220 кВ Зилово - Могоча) (для технологического присоединения энергопринимающих устройств ОАО «РЖД»)». Забайкальский край. Карта местности пролегания части трассы проектируемого объекта с указанием расположения шурфов и видовых фотографий.

Инв. № подл.
 Подп. и дата
 Взам. инв. №

Изм.	Кол.уч	Лист	№ док	Подп.	Дата

Лист



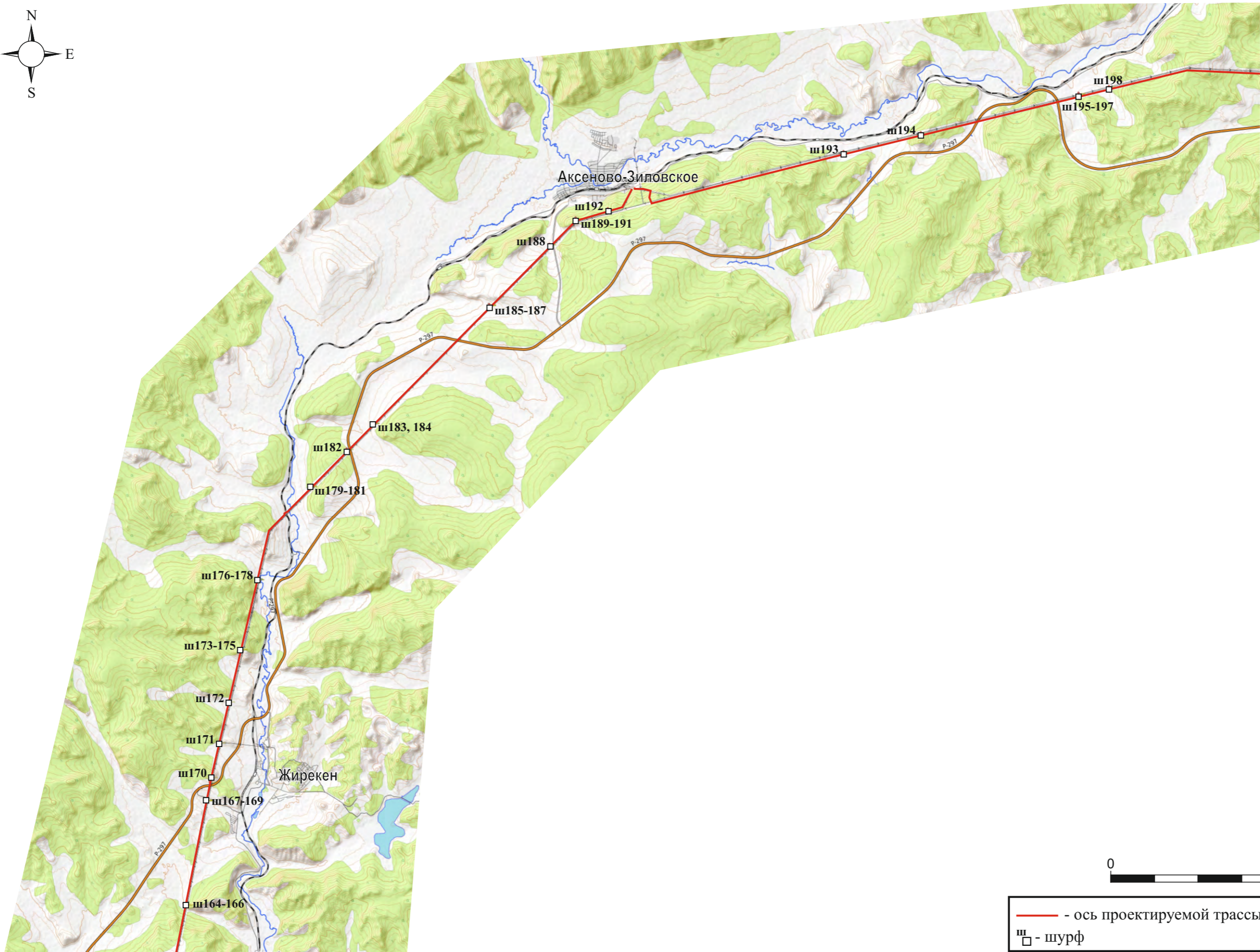
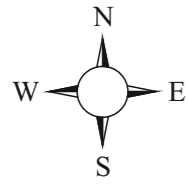
- - ось проектируемой трассы ЛЭП
- ш - шурф
- № - точка и направление съемки видовых фотографий



Археологическая разведка на территории объекта: «Строительство ВЛ 220 кВ Зилово – Холбон ориентировочной протяженностью 220 км, Строительство ВЛ 220 кВ Зилово - Могоча ориентировочной протяженностью 220 км, реконструкция ПС 220 кВ Холбон (в части сооружения ячейки 220 кВ для подключения ВЛ 220 кВ Зилово – Холбон), реконструкция ПС 220 кВ Могоча (в части сооружения ячейки 220 кВ для подключения ВЛ 220 кВ Зилово - Могоча) (для технологического присоединения энергопринимающих устройств ОАО «РЖД»)». Забайкальский край. Карта местности пролегания части трассы проектируемого объекта с указанием расположения шурфов и видовых фотографий.

Взам. инв. №
Подп. и дата
Инв. № подл.

Изм.	Кол.уч	Лист	№ док	Подп.	Дата



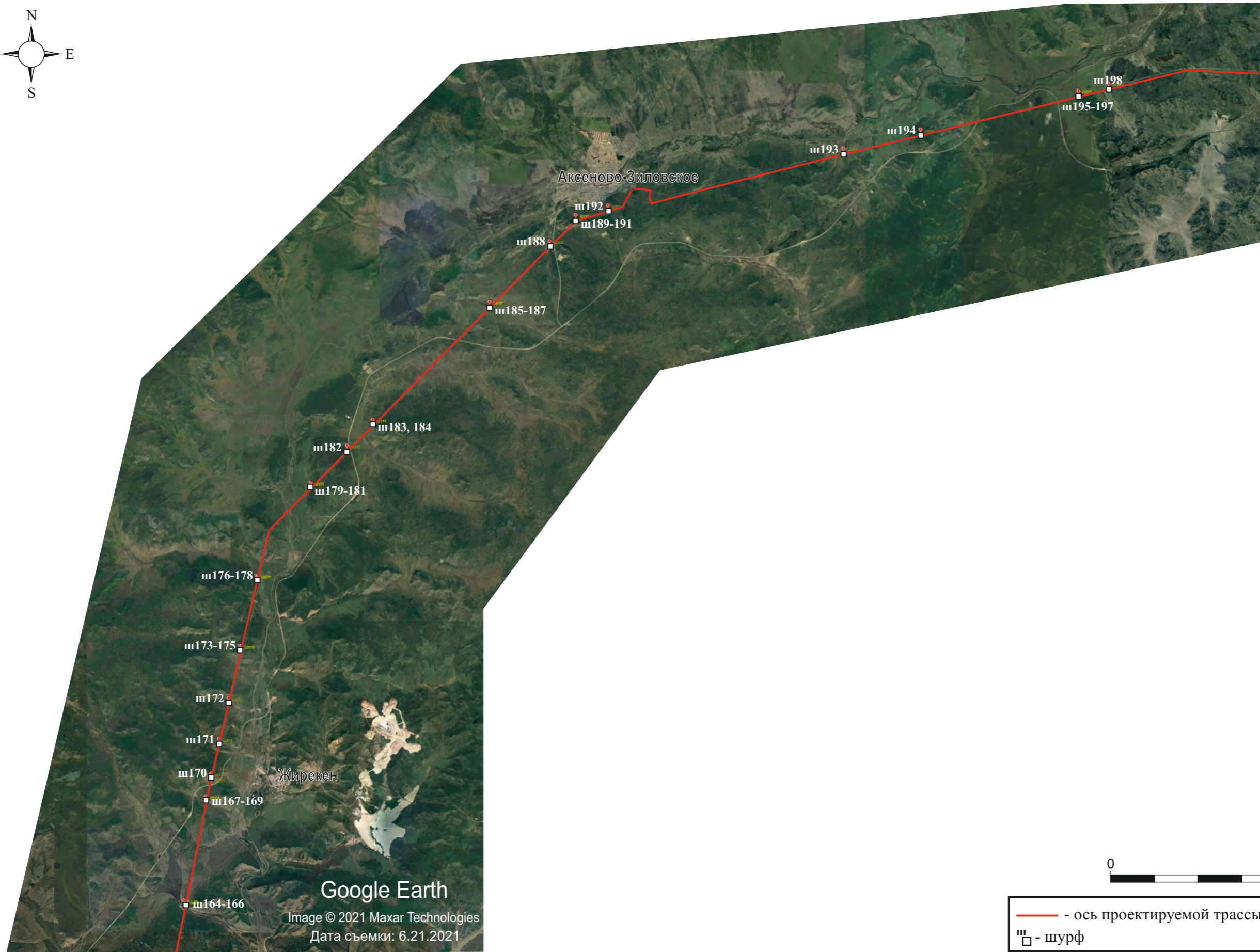
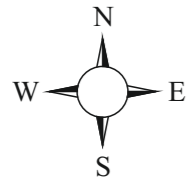
— ось проектируемой трассы ЛЭП
 ш — шурф

Инв. № подл. Подп. и дата. Взам. инв. №

Археологическая разведка на территории объекта: «Строительство ВЛ 220 кВ Зилово – Холбон ориентировочной протяженностью 220 км, Строительство ВЛ 220 кВ Зилово - Могоча ориентировочной протяженностью 220 км, реконструкция ПС 220 кВ Холбон (в части сооружения ячейки 220 кВ для подключения ВЛ 220 кВ Зилово – Холбон), реконструкция ПС 220 кВ Могоча (в части сооружения ячейки 220 кВ для подключения ВЛ 220 кВ Зилово - Могоча) (для технологического присоединения энергопринимающих устройств ОАО «РЖД»)). Забайкальский край. Карта местности пролегания части трассы проектируемого объекта с указанием расположения шурфов.

Изм.	Кол.уч	Лист	№ док	Подп.	Дата

Лист



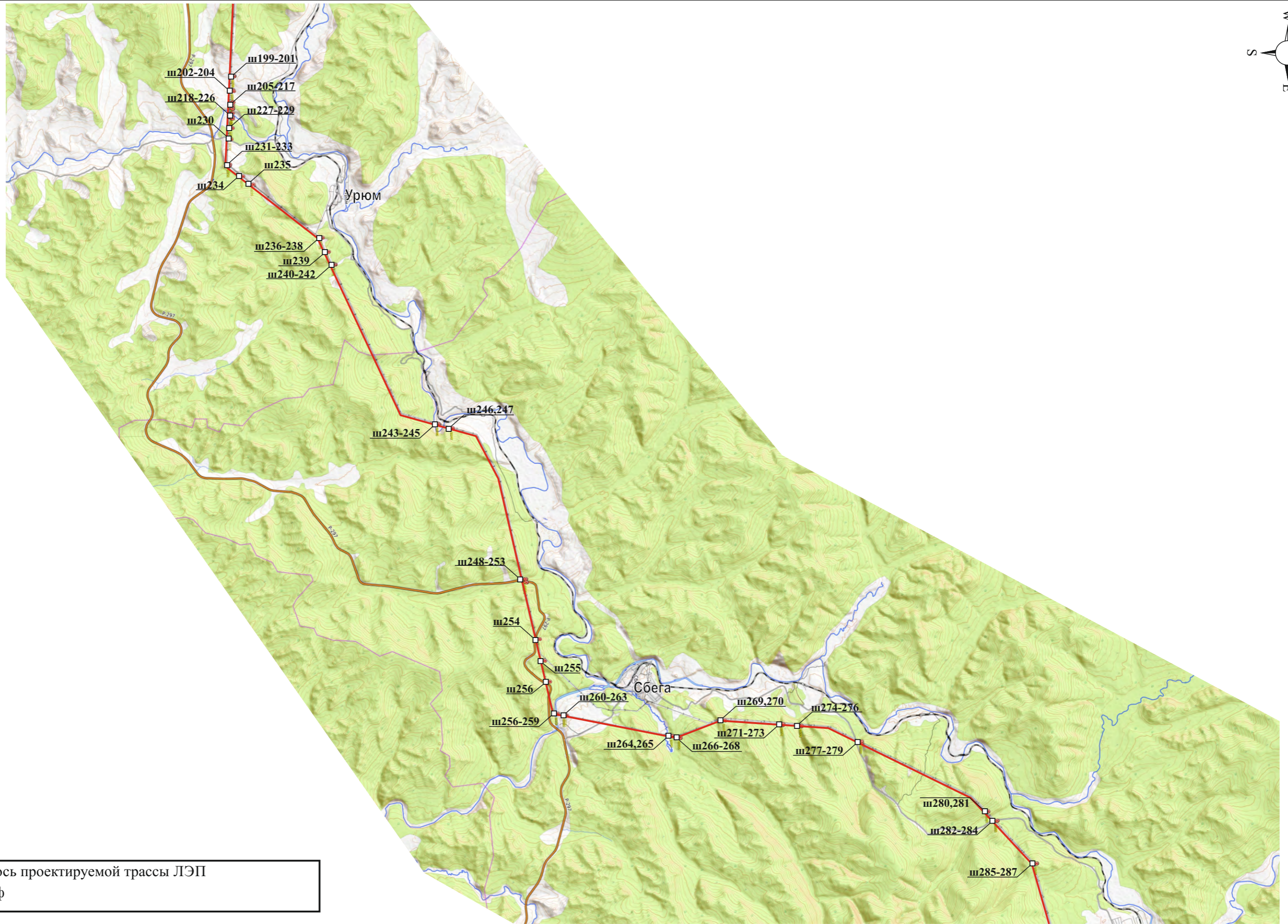
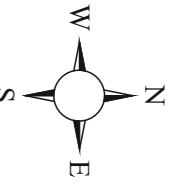
— ось проектируемой трассы ЛЭП
 □ - шурф

Инв. № подл.	Подп. и дата	Взам. инв. №

Археологическая разведка на территории объекта: «Строительство ВЛ 220 кВ Зигово – Холбон ориентировочной протяженностью 220 км, Строительство ВЛ 220 кВ Зигово - Могоча ориентировочной протяженностью 220 км, реконструкция ПС 220 кВ Холбон (в части сооружения ячейки 220 кВ для подключения ВЛ 220 кВ Зигово – Холбон), реконструкция ПС 220 кВ Могоча (в части сооружения ячейки 220 кВ для подключения ВЛ 220 кВ Зигово - Могоча) (для технологического присоединения энергопринимающих устройств ОАО «РЖД»)). Забайкальский край. Карта местности пролегания части трассы проектируемого объекта с указанием расположения шурфов.

Изм.	Кол.уч	Лист	№ док	Подп.	Дата

Лист



— ось проектируемой трассы ЛЭП
ш - шурф

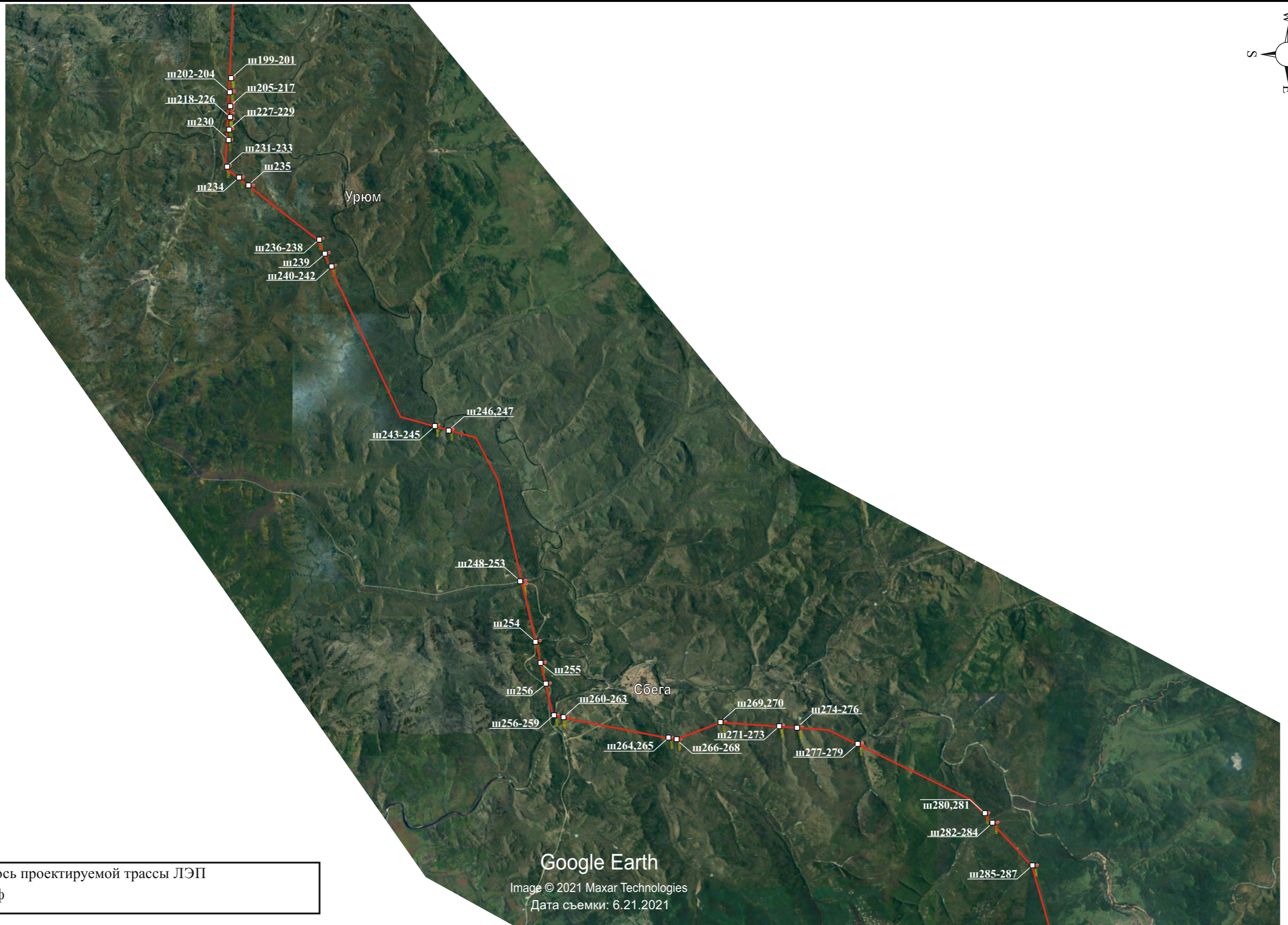
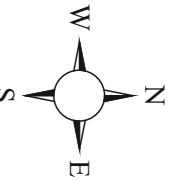
Археологическая разведка на территории объекта: «Строительство ВЛ 220 кВ Зилово – Холбон ориентировочной протяженностью 220 км, Строительство ВЛ 220 кВ Зилово - Могоча ориентировочной протяженностью 220 км, реконструкция ПС 220 кВ Холбон (в части сооружения ячейки 220 кВ для подключения ВЛ 220 кВ Зилово – Холбон), реконструкция ПС 220 кВ Могоча (в части сооружения ячейки 220 кВ для подключения ВЛ 220 кВ Зилово - Могоча) (для технологического присоединения энергопринимающих устройств ОАО «РЖД»)). Забайкальский край. Карта местности пролегания части трассы проектируемого объекта с указанием расположения шурфов.



Инов. № подл. Подп. и дата. Взам. инв. №

Изм.	Кол.уч	Лист	№ док	Подп.	Дата

Лист



— - ось проектируемой трассы ЛЭП
ш - шурф

Google Earth
Image © 2021 Maxar Technologies
Дата съемки: 6.21.2021

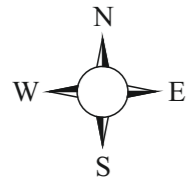


Археологическая разведка на территории объекта: «Строительство ВЛ 220 кВ Зилово – Холбон ориентировочной протяженностью 220 км, Строительство ВЛ 220 кВ Зилово - Могоча ориентировочной протяженностью 220 км, реконструкция ПС 220 кВ Холбон (в части сооружения ячейки 220 кВ для подключения ВЛ 220 кВ Зилово – Холбон), реконструкция ПС 220 кВ Могоча (в части сооружения ячейки 220 кВ для подключения ВЛ 220 кВ Зилово - Могоча) (для технологического присоединения энергопринимающих устройств ОАО «РЖД»)». Забайкальский край. Карта местности пролегания части трассы проектируемого объекта с указанием расположения шурфов.

Индв. № подл.
Подп. и дата
Взам. инв. №

Изм.	Кол.уч	Лист	№ док	Подп.	Дата

Лист



— граница участка обследования
 ш □ - шурф
 № □ - точка и направление съемки видовых фотографий

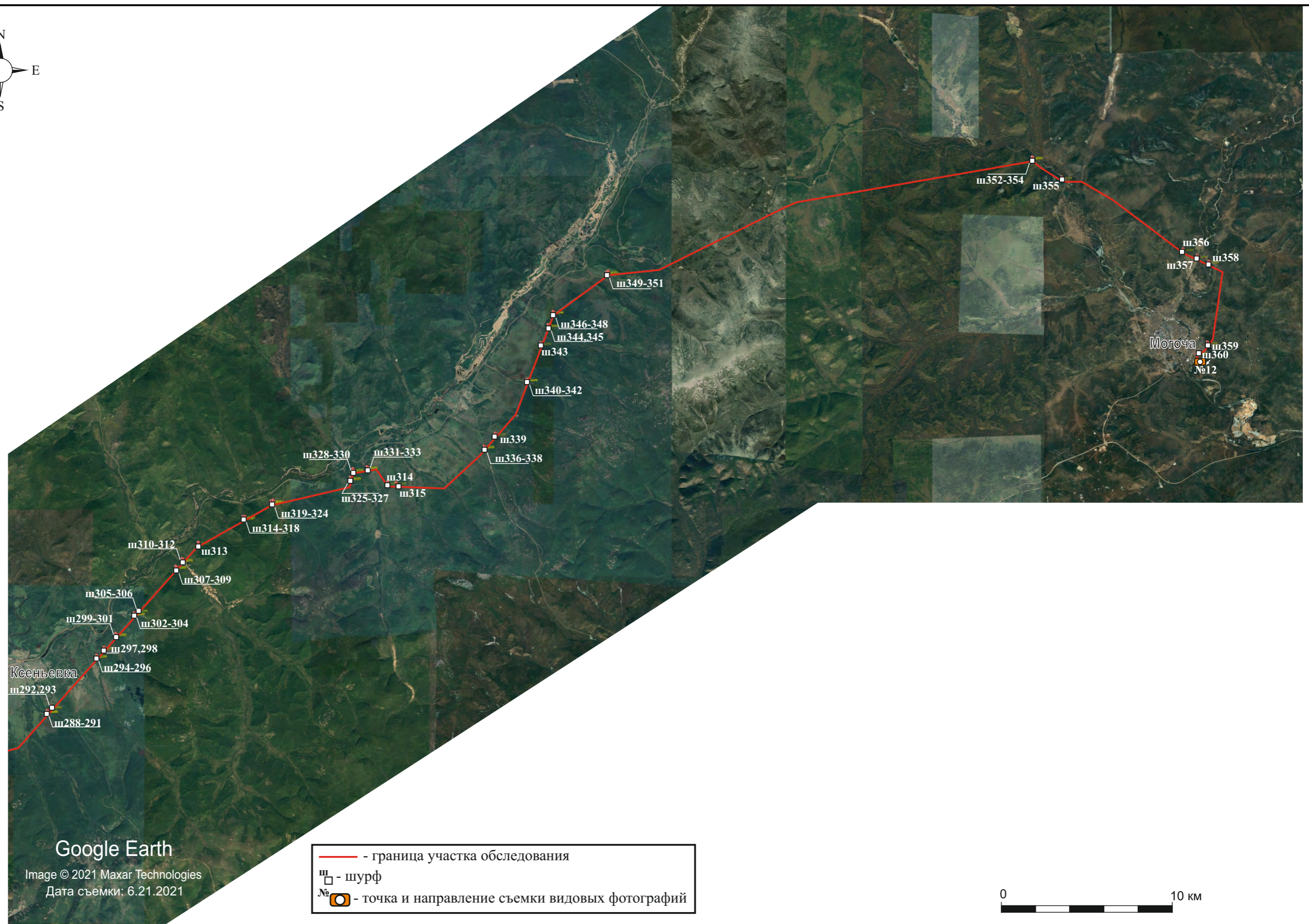
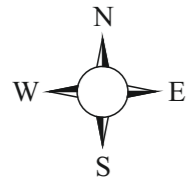


Археологическая разведка на территории объекта: «Строительство ВЛ 220 кВ Зилово – Холбон ориентировочной протяженностью 220 км, Строительство ВЛ 220 кВ Зилово - Могоча ориентировочной протяженностью 220 км, реконструкция ПС 220 кВ Холбон (в части сооружения ячейки 220 кВ для подключения ВЛ 220 кВ Зилово – Холбон), реконструкция ПС 220 кВ Могоча (в части сооружения ячейки 220 кВ для подключения ВЛ 220 кВ Зилово - Могоча) (для технологического присоединения энергопринимающих устройств ОАО «РЖД»)). Забайкальский край. Карта местности пролегания части трассы проектируемого объекта с указанием расположения шурфов и видовых фотографий.

Инв. № подл.
 Подп. и дата
 Взам. инв. №

Изм.	Кол.уч	Лист	№ док	Подп.	Дата

Лист



Инов. № подл.	Подп. и дата	Взам. инв. №

Археологическая разведка на территории объекта: «Строительство ВЛ 220 кВ Зилово – Холбон ориентировочной протяженностью 220 км, Строительство ВЛ 220 кВ Зилово - Могоча ориентировочной протяженностью 220 км, реконструкция ПС 220 кВ Холбон (в части сооружения ячейки 220 кВ для подключения ВЛ 220 кВ Зилово – Холбон), реконструкция ПС 220 кВ Могоча (в части сооружения ячейки 220 кВ для подключения ВЛ 220 кВ Зилово - Могоча) (для технологического присоединения энергопринимающих устройств ОАО «РЖД»)). Забайкальский край. Карта местности пролегания части трассы проектируемого объекта с указанием расположения шурфов.

Изм.	Кол.уч	Лист	№ док	Подп.	Дата

Лист