

АКТ № № 01-22/Э

государственной историко-культурной экспертизы

земель, подлежащих воздействию земляных, строительных, мелиоративных, хозяйственных работ, предусмотренных статьей 25 Лесного кодекса Российской Федерации, работ по использованию лесов (за исключением работ, указанных в пунктах 3, 4 и 7 в части 1 статьи 25 Лесного кодекса Российской Федерации) и иных работ на земельном участке, расположенном в Петровск-Забайкальском районе Забайкальского края, предназначенном под объект: «Проект разработки Никольского каменноугольного месторождения с производственной мощностью 18 млн. тонн угля в год». Участок автомобильной дороги».

г. Чита

20.01.2022 г.

Настоящий Акт государственной историко-культурной экспертизы земельного участка подготовлен, в связи с обращением Акционерного общества «Разрез Тугнуйский» (АО «Разрез Тугнуйский») исх. № 06-2/1640 от 17.08.2021 г. о проведении государственной историко-культурной экспертизы земельного участка.

Археологические работы проводились по Открытому листу на право проведения археологических полевых работ, выданному старшему научному сотруднику государственного учреждения культуры «Центр охраны и сохранения объектов культурного наследия» Забайкальского края Гаврилову Алексею Юрьевичу от 22.10.2021 г. № 2817-2021.

Акт государственной историко-культурной экспертизы подготовлен в соответствии с Федеральным законом от 25.06.2002 г. № 73-ФЗ «Об объектах культурного наследия (памятниках истории и культуры) народов Российской Федерации» (далее - Федеральный закон), «Положением о государственной историко-культурной экспертизе», утвержденным постановлением Правительства Российской Федерации от 15.07.2009 г. № 569 (далее - Положение).

Эксперт признает свою ответственность за соблюдение принципов проведения экспертизы, установленных статьей 29 Федерального закона и за достоверность сведений, изложенных в заключение экспертизы в соответствии с п. 19 «д» и обеспечивает выполнение п. 17 Положения.

1. Дата начала проведения экспертизы:	25.10.2021 г.
2. Дата окончания проведения экспертизы:	20.01.2022 г.
3. Место проведения экспертизы:	г. Чита
4. Заказчик экспертизы:	АО «Разрез Тугнуйский»

5. Сведения об эксперте:

5.1. Сведения об организации (юридическом лице) – государственное учреждение культуры «Центр охраны и сохранения объектов культурного наследия» Забайкальского края привлекается в качестве эксперта, в связи с тем, что в трудовых отношениях с ним состоят 3 физических лица, аттестованных Министерством культуры РФ в качестве эксперта.

ФИО эксперта	Должность	Дата и номер приказа Министерства культуры РФ об аттестации в качестве эксперта
Афанасьев Сергей Александрович	заместитель директора	от 02.10.2019 г № 1478
Салмина Светлана Владимировна	старший научный сотрудник	от 26.11.2019 г. № 1828
Белоусов Виталий Евгеньевич	старший научный сотрудник	от 18.03.2019 г. № 300

5.1.1. Полное и сокращенное наименование организации: государственное учреждение культуры «Центр охраны и сохранения объектов культурного наследия» Забайкальского края, ГУК «Центр охраны и сохранения объектов культурного наследия» Забайкальского края.

5.1.2. Организационно – правовая форма организации: государственное учреждение Забайкальского края.

5.1.3. Место нахождения организации и ИНН: юридический адрес: 672090, г. Чита, ул. Анохина, 53. Адрес для корреспонденции: 672000, г. Чита, Главпочтамт, а/я 112. ИНН 7536066750.

5.1.4. Сведения об эксперте (физическом лице), проводившем экспертизу:

Фамилия, имя и отчество	Белоусов В.Е.
Образование	Высшее
Стаж работы	17 лет
Место работы и должность	Государственное учреждение культуры «Центр охраны и сохранения объектов культурного наследия» Забайкальского края. Начальник отдела исследований, учета и охраны памятников.
Реквизиты аттестации эксперта	Приказ Министерства культуры РФ № 300 от 18.03.2019 г.

6. Сведения о заказчике экспертизы: Акционерное общество «Разрез Тугнуйский» (АО «Разрез Тугнуйский»). Юридический адрес: 671353, Республика Бурятия, Мухоршибирский район, пос. Саган-Нур, ул. 70 лет Октября, д.49. Фактический адрес: 671353, Республика Бурятия, Мухоршибирский район, пос. Саган-Нур, ул. 70 лет Октября, д.49. ИНН 0314002305.

7. Информация об ответственности за достоверность сведений: в соответствии с законодательством РФ эксперт признает свою ответственность за соблюдение принципов проведения государственной историко-культурной экс-

пертизы и несет ответственность за достоверность сведений, изложенных в настоящем Акте.

8. Объект экспертизы – земли, подлежащие воздействию земляных, строительных, мелиоративных, хозяйственных работ - земельный участок, расположенный в Петровск-Забайкальском районе Забайкальского края, предназначенный под объект: «Проект разработки Никольского каменноугольного месторождения с производственной мощностью 18 млн. тонн угля в год». Участок автомобильной дороги».

9. Цель экспертизы – определение наличия либо отсутствия объектов культурного наследия включенных в реестр, выявленных объектов и объектов, обладающими признаками объекта культурного наследия на земельном участке при проведении земляных, строительных, мелиоративных работ.

10. Перечень документов, представленных на экспертизу:

1. Копия письма АО «Разрез Тугнуйский», исх. № 06-2/1640 от 17.08.2021 г – на 1 листе;
2. Копия письма Государственной службы по охране объектов культурного наследия Забайкальского края от 23.08.2021 г. № 02-920/СОКН – на 2 листах;
3. Копия ситуационного плана участка строительства автодороги – на 1 листе;
4. Копия схемы закрепления земельного участка автомобильной дороги – на 1 листе;
5. Копия кадастровой выписки о земельном участке от 06.04.2017 г. № 75/ИСХ/17-54265. Кадастровый номер 75:16:000000:713;
6. Копия выписки из Единого государственного реестра недвижимости об объекте недвижимости от 02.08.2021 г. № 99/2021/408572146. Кадастровый номер 75:16:000000:334;
7. Копия выписки из Единого государственного реестра недвижимости об объекте недвижимости от 24.11.2021 г. № КУВИ-002/2021-156033600. Кадастровый номер 75:16:340101:238;
8. Копия выписки из Единого государственного реестра недвижимости об объекте недвижимости от 14.10.2021 г. № 99/2021/423825999. Кадастровый номер 75:16:340101:233;
9. Копия выписки из Единого государственного реестра недвижимости об объекте недвижимости от 11.11.2021 г. № 99/2021/429833221. Кадастровый номер 75:16:340101:229.

11. Сведения об обстоятельствах, повлиявших на процесс проведения и результаты экспертизы: не имеются

12. Сведения о проведенных исследованиях в рамках экспертизы (примененные методы, объем и характер выполненных работ, результаты):

- рассмотрены представленные Заявителем (Заказчиком) документы, подлежащие экспертизе;

- проведен сравнительный анализ всего комплекса данных (документов, карт материалов, информации по объекту экспертизы, с применением исторических и архивных методов исследования);
- проведен анализ учетной документации для соотнесения месторасположения объектов культурного наследия, находящихся на государственном учете к исследуемому земельному участку;
- проведены полевые археологические работы (археологическая разведка), на основании Открытого листа, выданного старшему научному сотруднику государственного учреждения культуры «Центр охраны и сохранения объектов культурного наследия» Забайкальского края Гаврилову Алексею Юрьевичу от 22.10.2021 г. № 2817-2021.
- оформлены результаты исследований, проведенных в рамках государственной историко-культурной экспертизы, в виде Акта.

По результатам проведенной работы установлено, что представленные на экспертизу документы и проведенные работы являются достаточными для подготовки настоящего Акта.

13. Факты и сведения, выявленные и установленные в результате проведенных исследований.

Земельный участок, предназначенный под объект: «Проект разработки Никольского каменноугольного месторождения с производственной мощностью 18 млн. тонн угля в год». Участок автомобильной дороги» расположен в Петровск-Забайкальском районе Забайкальского края (Иллюстрация № 1).

Территория археологических изысканий приходится на участок среднего течения водосборного бассейна р. Хилок. Это складчатая область, представляющая Селенгинский лесостепной, среднегорный район с выходящим на поверхность древним фундаментом, перекрытым небольшой (0,5—2 км) толщей осадочных пород мезозойско - кайнозойского генезиса.

Для Селенгинского лесостепного среднегорного района характерны условия относительного тектонического покоя, здесь накапливаются мощные толщи продуктов выветривания. Для рельефа типично множество открытых, замкнутых и полузамкнутых впадин забайкальского типа, чередующихся с однообразными по высоте (1300 – 1800 м) обширными плосковершинными хребтами.

Реки: Унго, Баляга, Малета, Обор, Маргентуй, Тугнуй, Кусоты, Хонхой, Сухара и их притоки маловодные, аккумуляция аллювиальных отложе-

ний незначительна, наиболее ярко выражена в местах слияния нескольких водотоков, например, устья рек Унго, Баляга, Обор, Сухара, Тугнуй, Хонхой и других. В истоках долины рек имеется резко прочерченный профиль, борта долин наклонны и обрывисты.

Растительный покров в районе проведенных изысканий не однороден. В основном, в восточной части преобладают сосновые, травяно-кустарниковые остепненные леса в сочетании с преобладающими степными формациями. Здесь же имеют место голофитные луга в сочетании с зарослями ив и других кустарников. В северной и южной части района распространены сосново-лиственничные и сосново-травяно-кустарниковые леса.

Четвертичные отложения, содержащие культуросодержащие горизонты (в хронодиапазоне: палеолит – средневековье) представлены делювиально-пролювиальными шлейфами, аллювиальными речными и озерными террасами, конусами выносов из боковых распадков, пологонаклонными амфитеатрами.

Скаты, подошвенные уровни бортов распадков определены пологонаклонными поверхностями, конусами выноса в устьевых частях, представлены в целом делювиальными, пролювиальными отложениями с выходами скальных пород. Речные террасы сложены галечником и супесчаным материалом, субэральные дельты притоков и подгорные шлейфы - суглинистым, песчаным и супесчаным материалом. Стратотип террас представлен аллювиальными отложениями, фиксирующимися от уреза воды (пойма, высокая пойма, 1-ая надпойменная терраса).

Археологические изыскания в Петровск-Забайкальском районе начались во второй половине прошлого столетия. Основные известные памятники археологии открыты во время байдарочных сплавов по р. Хилок археологических отрядов, под руководством И.И. Кириллова, М.В. Константинова в 1969, 1971 годах. В результате разведок было открыто более двадцати объектов. Среди них поселения: «Толбага», «Кандабаево», «Черемушки»; стоянка

«Укурук»; жертвенник в Ткачевой пади; могильник Культуры плиточных могил у с. Зугмары и другие¹.

В 1970-90^х гг., под руководством М.В. Константинова, С.Г. Васильева производились стационарные раскопки на поселении «Толбага».

Итогом многолетних работ, стало выделение Толбагинской палеолитической культуры Западного Забайкалья².

В период с 1969 – 1976 годы на территории Петровск-Забайкальского района отрядами Читинской археологической экспедиции было обнаружено 19 стоянок и поселений³.

В настоящий момент, усилиями Красночикийской археологической экспедиции и государственного учреждения культуры «Центр охраны и сохранения культурного наследия» Забайкальского края, а также местными исследователями-краеведами в Петровск-Забайкальском районе обнаружено 104 объекта культурного наследия, датируемых в хронодиапазоне палеолит – неолит – эпоха бронзы – средневековье – этнографическая современность.

На северной окраине с. Харауз находится разновременный могильник, юго-восточнее села Харауз открыты могильник и стоянка каменного века. В окрестностях с. Харауз на склонах и отрогах горы, с отметкой 1086,5 в урочище Забугорье были выявлены могильники «Забугорье – I - VI» в результате археологической разведки, проводимой по Открытому листу А.В. Дроботушенко, в 1996 году⁴.

Все вышеперечисленные особенности археологических исследований, геоморфологии территорий Петровск-Забайкальского района обусловили

¹ Кириллов И. И., Константинов М. В. Работы в Читинской области. В кн. Археологические открытия 1971 г. - М: Наука, 1972. – С.22.

² Кириллов И. И. Толбагинская культура и ее корреляция с культурами сопредельных территорий. - В кн. Древности Сибири и Дальнего Востока. - Новосибирск: Наука, 1987. – С.32.

³ Константинов М. В. Палеолитические памятники р. Хилок // Археология северной и центральной Азии. - М. Наука, 1975. – С.15.

⁴ Дроботушенко А.В. Научный отчет по теме: «Археологические работы на территории П.-Забайкальского района Читинской области». Чита, 1997. – 190 с.

перспективность археологического поиска на земельных участках, подлежащих хозяйственному освоению.

Археологические полевые работы

В 2021 году государственным учреждением культуры «Центр охраны и сохранения объектов культурного наследия» Забайкальского края были проведены археологические полевые работы (археологическая разведка) на земельном участке, расположенном в Петровск-Забайкальском районе Забайкальского края и предназначенном под объект: «Проект разработки Никольского каменноугольного месторождения с производственной мощностью 18 млн. тонн угля в год». Участок автомобильной дороги».

Необходимость проведения археологических работ была указана в письме Государственной службы по охране объектов культурного наследия Забайкальского края (исх. № 02-920/СОКН от 23.08.2021 г.).

Земельный участок под проектируемую автодорогу имеет протяженность 3 км, ширина - 50 м.

В районе проектируемого строительства находятся 9 объектов культурного наследия, находящихся на государственном учете:

Наименование объекта	Датировка	Местонахождение объекта
СПИСОК № 27 от 09.03.1994 г.		
Смешанный могильник	Ранний железный век - средневековье	с.Харауз, сев. окраина, юго-зап. склон г. Бугор.
Могильник	Не определена	с.Харауз, юж. окраина села, правый берег р. Нижний ХараУсу.
Стоянка	Каменный век	с.Харауз, юж. окраина села правый берег р. Нижний ХараУсу.
СПИСОК № 87 от 01.09. 1997 г.		
Могильник «Забугорье-I», свыше 40 погребений	Ранний железный век	с. Харауз, 3 км сев.-сев.-зап. села, на южном склоне горы, 0,6 км юго-зап. вершины с отметкой 1086,5, на слабо наклонной поверхности делювиального шлейфа, ограничен с сев. склоном горы и границей леса, с вост. склоном горы границей леса, с юга понижением склона и полевой дорогой, с зап. склоном горы и полевой дорогой .
Могильник «Забугорье-II», 8 курганов	Средневековье	с. Харауз, 3 км с-сев.-зап. села, юго-зап. могильника «Забугорье-I», на небольшой возвышенности прислоненной к краю делювиального шлейфа, ограничен с сев. пашней и полевой дорогой с зап. полевой дорогой, с вост. пашней.

Могильник «Забугорье-III», 9 погребений	Ранний железный век	с. Харауз, юго-зап. склон горы (вершина с отметкой 1086,5), в седловине зап.-сев.-зап. могильника «Забугорье-II», ограничен с сев. склоном горы, с юга полевой дорогой.
Могильник «Забугорье-IV», КПМ 5 погребений	Раннежелезный век VIII-III вв. до н.э.	с. Харауз, юго-зап. склон вершина горы (зап. вершины с отметкой 1086,5) сев.-сев.-зап. могильника «Забугорье – III», вост. неглубокого лога.
Смешанный могильник «Забугорье-V», КПМ -20 погребений Монгольское время -15 погребений	Раннежелезный век VIII-III вв. до н.э. Средневековье	с. Харауз, зап., левый борт р. Тунгуй, юго-зап. отроги горы (вершина с отметкой 1086,5) зап. могильника «Забугорье – III», юго-зап. левого борта неглубокого распада.
Могильник «Забугорье-VI», КПМ -2 погребения	Раннежелезный век VIII-III вв. до н.э.	с. Харауз, зап., юго-зап. отроги горы (вершина с отметкой 1086,5), зап.- юго-зап. могильника «Забугорье – V», на левом борту не глубокого лога 20 м, южнее развалин заимки.

В ходе археологических полевых работ было установлено соотношение ближайшего объекта археологического наследия, находящихся на государственном учете с земельным участком, подлежащим государственной историко – культурной экспертизе:

- могильник «Забугорье – VI» расположен в 1940 м северо-западнее (аз. 327,40°) от угловой точки № 9 границы земельного отвода (Иллюстрация № 4).

Таким образом, объекты археологического наследия расположены за границами земельного участка, подлежащего хозяйственному освоению. Проектируемые земляные и хозяйственные работы не оказывают воздействия на их сохранность.

В административно-территориальном отношении земельный участок расположен на территории Петровск-Забайкальского района Забайкальского края, в 3,1 км к западу от с. Харауз (Иллюстрации №№ 1, 4).

Проведение исследовательских работ и определение местоположения земельного участка определялось по картматериалам и GPS координатам заказчика (Иллюстрации №№ 2 - 3, 5 - 6).

Данные GPS фиксации земельного участка, предназначенного под объект: «Проект разработки Никольского каменноугольного месторождения с производственной мощностью 18 млн. тонн угля в год». Участок автомобильной дороги»:

№	Ш	Д	№	Ш	Д
1	51°14'35,7810"	108°23'12,4160"	12	51°15'30,7940"	108°25'07,2860"
2	51°14'45,2490"	108°23'12,0720"	13	51°15'26,1260"	108°25'04,5610"
3	51°14'52,3840"	108°23'12,7140"	14	51°15'24,3200"	108°24'46,7610"
4	51°15'09,0870"	108°23'25,7480"	15	51°15'22,0210"	108°24'24,1100"
5	51°15'14,8030"	108°23'42,4090"	16	51°15'19,9690"	108°24'13,6650"
6	51°15'24,4490"	108°24'16,0450"	17	51°15'10,1200"	108°23'41,1480"
7	51°15'27,6040"	108°24'43,5630"	18	51°15'03,5920"	108°23'28,8380"
8	51°15'30,9800"	108°24'50,4140"	19	51°14'55,4750"	108°23'21,3660"
9	51°15'42,9750"	108°24'58,7890"	20	51°14'45,3230"	108°23'17,2270"
10	51°15'39,0990"	108°25'00,1290"	21	51°14'35,4400"	108°23'17,5850"
11	51°15'35,4050"	108°25'02,0360"			

Археологическое обследование осуществлялось методом маршрутной разведки в границах земельного участка.

Осмотр проводился с целью выявления местонахождений подъемного археологического материала, стоянок древнего человека, надмогильной архитектуры погребений, древних наскальных рисунков. Осмотру подвергались техногенные и естественные обнажения, ямы (для выявления стратиграфических условий) перспективные участки возможного залегания археологического материала (Иллюстрации №№ 5 - 21).

При проведении археологического обследования земельного участка проводилась GPS фиксация точек фотофиксации.

Данные GPS фотофиксации маршрута археологического исследования (WGS-84) (Иллюстрации №№ 5 - 6):

№	Ш	Д	№	Ш	Д
1	51°14'35,3940"	108°23'15,8928"	6	51°15'22,5684"	108°24'21,3012"
2	51°14'44,1420"	108°23'16,2240"	7	51°15'32,4576"	108°24'56,8872"
3	51°14'44,4336"	108°23'11,9760"	Точка аэрофотофиксации		
4	51°15'07,7004"	108°23'30,2208"	1	51°15'36,4192"	108°24'05,8094"
5	51°15'15,8652"	108°23'55,1328"			

Шурфовка проводилась с обоснованием целесообразности выбора мест заложения шурфов и их видовой фотофиксации.

Участки, определенные для установки шурфов, выбирались в соответствии с характерными признаками обнаружения археологических объектов (гипсометрия площадки, геоморфологические и ландшафтные особенности рельефа, расстояние от водоемов, соляность и т.д.). Шурфы были заложены вблизи современных и древних водотоков потенциально пригодных для расположения объектов археологического наследия.

Точки GPS фиксации поисковых шурфов (WGS-84) (Иллюстрации №№ 2 - 6):

№ шурфа	Точка GPS фиксации	широта	долгота
Шурф № 1	Точка GPS 114	51°14'51,5256"	108°23'17,4588"
Шурф № 2	Точка GPS 118	51°15'21,5938"	108°24'10,0393"
Шурф № 3	Точка GPS 119	51°15'38,7900"	108°24'58,8564"

Исследуемый земельный участок расположен вдоль берега р. Харауз, пересекая его в районе угловых точек № 3 и № 19, ориентирован по длинной оси запад-юго-запад – восток-северо-восток. Естественный рельеф представлен среднегорной степью.

Земельный участок частично подвержен антропогенному и техногенному разрушению (земельные насыпи отвалов, полевые дороги, разрушенные строения, заброшенные пашни) (Иллюстрации №№ 2 - 6, 19 - 21).

Проектируемая автомобильная дорога пересекает 3 грунтовые дороги (шириной 13 - 15 м), одна из грунтовых дорог проходит по земельному участку, на протяжении 940 м.

В районе реки р. Харауз встречаются заболоченные низины.

Описание поисковых шурфов

Шурф № 1. Поисковый шурф установлен в юго-западной части земельного участка, на аллювиальной террасе высотой 1 - 2 м, на правом берегу р. Харауз (Иллюстрации №№ 2 - 6, 19, 22 - 25).

Шурф заложен в 95,5 м восточнее-юго-восточнее (азимут – 106,12⁰) от угловой GPS точки № 3 (Иллюстрации №№ 2 - 6).

Площадь шурфа № 1 составила 2 м² (2×1 метра). Стенки шурфа ориентированы по сторонам света (Иллюстрации №№ 22 - 23).

GPS фиксация юго-восточного угла шурфа № 1 в системе координат WGS-84
(Иллюстрации №№ 2 - 6):

GPS фиксация	широта	долгота
Точка GPS 114	51°14'51,5256"	108°23'17,4588"

Стратиграфия четвертичных отложений.
Профиль северной стенки шурфа (Иллюстрации №№ 23 - 24).

пор. № горизонта (сверху вниз)	литологический горизонт, описание горизонта	мощность горизонта (в см.)	граница между горизонтами	морфология контакта горизонтов
1.	Почва, супесь серо-коричневого цвета с дресвой.	> 10	ясная	волнистая
2.	Песок белесо-светло-коричневого цвета, от мелкой до крупной фракции с содержанием мелкой гальки. В горизонте находится линза суглинка коричневого цвета.	> 20	ясная (толщина переходной зоны около 1-3см)	волнистая, прерывистая
3.	Песок желто-светло-коричневого цвета, от мелкой до крупной фракции с содержанием мелкого щебня. В горизонте находятся линзы суглинка буро-коричневого цвета.	> 20 видимая		

При проведении археологических работ в шурфе № 1 археологического культурного слоя не обнаружено.

При выработке шурфа № 1, четвертичные отложения (эпохи голоцен) прокопаны. В связи с тем, что в шурфе отсутствуют культуросодержащие отложения, контрольная прокопка стерильного слоя не проводилась. По окончании раскопок вскрытая территория была рекультивирована, стенки присыпаны (Иллюстрация № 25).

Шурф № 2. Поисковый шурф установлен в центральной части земельного участка, на правом борту р. Харауз, на плавно пологом делювиальном склоне высотой 4 - 5 м, от реки (Иллюстрации №№ 2 - 6, 19-20, 26 - 29).

Шурф заложен в 86 м северо-западнее (азимут – 305,60⁰) от угловой GPS точки № 16 (Иллюстрации №№ 2 - 6).

Площадь шурфа № 2 составила 2 м² (2×1 метра). Стенки шурфа ориентированы по сторонам света (Иллюстрации №№ 26 - 27).

GPS фиксация юго-западного угла шурфа № 2 в системе координат WGS-84
(Иллюстрации №№ 2 - 6):

GPS фиксация	широта	долгота
Точка GPS 118	51°15'21,5938"	108°24'10,0393"

Стратиграфия четвертичных отложений.

Профиль западной стенки шурфа (Иллюстрации №№ 27 - 28).

<i>пор. № горизонта (сверху вниз)</i>	<i>литологический горизонт, описание горизонта</i>	<i>мощность горизонта (в см.)</i>	<i>граница между горизонтами</i>	<i>морфология контакта горизонтов</i>
1.	<i>Почва, супесь буро-коричневого цвета.</i>	<i>> 8</i>	<i>ясная</i>	<i>волнистая</i>
2.	<i>Незначительное содержание суглинка серо-светло-коричневого цвета с большим содержанием крупной дресвы и мелкого щебня.</i>	<i>> 15</i>	<i>ясная (толщина переходной зоны около 1-3 см)</i>	<i>волнистая, прерывистая</i>
3.	<i>Скальные отложения. (зона дезинтеграции горных пород)</i>	<i>> 10 видимая</i>		

При проведении археологических работ в шурфе № 2 археологического культурного слоя не обнаружено.

При выработке шурфа № 2, четвертичные отложения (эпохи голоцен) прокопаны. В связи с тем, что в шурфе отсутствуют культуросодержащие отложения, контрольная прокопка стерильного слоя не проводилась. По окончании раскопок вскрытая территория была рекультивирована, стенки присыпаны (Иллюстрация № 29).

Шурф № 3. Поисковый шурф установлен в северо-восточной части земельного участка, на правом борту р. Харауз, на плавно пологом делювиальном склоне высотой 8 - 9 м, от реки (Иллюстрации №№ 2 - 6, 21, 30 - 33).

Шурф заложен в 26,5 м западнее-юго-западнее (азимут – 248,79⁰) от угловой GPS точки № 10 (Иллюстрации №№ 2 - 6).

Площадь шурфа № 3 составила 2 м² (2×1 метра). Стенки шурфа ориентированы по сторонам света (Иллюстрации №№ 30 - 31).

GPS фиксация юго-западного угла шурфа № 3 в системе координат WGS-84
(Иллюстрации №№ 2 - 6):

GPS фиксация	широта	долгота
Точка GPS 119	51°15'38,7900"	108°24'58,8564"

Стратиграфия четвертичных отложений.

Профиль западной стенки шурфа (Иллюстрации №№ 31 - 32).

<i>пор. № горизонта (сверху вниз)</i>	<i>литологический горизонт, описание горизонта</i>	<i>мощность горизонта (в см.)</i>	<i>граница между горизонтами</i>	<i>морфология контакта горизонтов</i>
1.	<i>Почва, супесь серо-коричневого цвета.</i>	<i>> 1</i>	<i>неясная</i>	<i>волнистая</i>
2.	<i>Суглинок буро-коричневого цвета с дресвой, мелким щебнем.</i>	<i>> 15</i>	<i>ясная (толщина переходной зоны около 1-3 см)</i>	<i>волнистая, прерывистая, (морозобойные трещины)</i>
3.	<i>Суглинок белесо-серо-коричневого цвета с дресвой и мелким щебнем.</i>	<i>> 18 видимая</i>		

При проведении археологических работ в шурфе № 3 археологического культурного слоя не обнаружено.

При выработке шурфа № 3, четвертичные отложения (эпохи голоцен) прокопаны. В связи с тем, что в шурфе отсутствуют культуросодержащие отложения, контрольная прокопка стерильного слоя не проводилась. По окончании раскопок вскрытая территория была рекультивирована, стенки присыпаны (Иллюстрация № 33).

Таким образом, по результатам полевых археологических работ установлено, что на земельном участке, подлежащих воздействию земляных, мелиоративных и (или) хозяйственных работ, расположенном в Петровск-Забайкальском районе Забайкальского края, предназначенном под объект: «Проект разработки Никольского каменноугольного месторождения с производственной мощностью 18 млн. тонн угля в год». Участок автомобильной дороги» объекты культурного наследия, выявленные объекты и объекты, обладающие признаками объектов культурного наследия, отсутствуют.

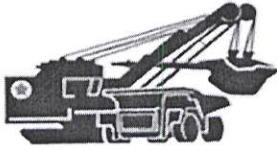
Вывод экспертизы:

Эксперт пришел к выводу о возможности (положительное заключение), проведения земляных, строительных, мелиоративных и (или) хозяйственных работ, предусмотренных статьей 25 Лесного кодекса Российской Федерации, работ по использованию лесов и иных работ в связи с отсутствием объектов культурного наследия, выявленных объектов и объектов, обладающих признаками объектов культурного наследия на земельном участке, расположенном в Петровск-Забайкальском районе Забайкальского края, предназначенном под объект: «Проект разработки Никольского каменноугольного месторождения с производственной мощностью 18 млн. тонн угля в год». Участок автомобильной дороги».

Приложение:

1. Копия письма АО «Разрез Тугнуйский», исх. № 06-2/1640 от 17.08.2021 г – на 1 листе;
2. Копия письма Государственной службы по охране объектов культурного наследия Забайкальского края от 23.08.2021 г. № 02-920/СОКН – на 2 листах;
3. Копия ситуационного плана участка строительства автодороги – на 1 листе;
4. Копия схемы закрепления земельного участка автомобильной дороги – на 1 листе;
5. Копия альбома иллюстраций – на 20 листах;
6. Копия Открытого листа, выданного старшему научному сотруднику государственного учреждения культуры «Центр охраны и сохранения объектов культурного наследия» Забайкальского края Гаврилову Алексею Юрьевичу от 22.10.2021 г. № 2817-2021. – на 1 листе.

Акционерное общество "Разрез Тугнуйский"



671353, Республика Бурятия,
Мухоршибирский район
п. Саган-Нур, пр. 70 лет Октября, 49
Тел.: +7(3012)480700 (доб.28202)
Факс: +7(30143)22932
E-mail: TugnuyRazrez@suek.ru
PelikhKN@suek.ru



Директору ГУК «Центр охраны и
сохранения объектов культурного
наследия» Забайкальского края
О.В. Ян-Мина

17.08.2021 № 06-2/1640
№ _____ от _____

О проведении государственной
историко-культурной экспертизы

Уважаемая Ольга Валерьевна!

Просим провести государственную историко-культурную экспертизу на территории земельного участка, расположенного в Петровск-Забайкальском районе Забайкальского края, в рамках проекта: «Проект разработки Никольского каменноугольного месторождения с производственной мощностью 18 млн. тонн угля в год». Участок автомобильной дороги».

Директор технический

А.И. Каинов



**Государственная служба по охране
объектов культурного наследия
Забайкальского края**

адрес: ул. Богомяглова, д. 23, г. Чита, 672007
почтовый адрес: Главпочтамт, а/я 937, г. Чита, 672000
тел.(факс): (3022) 35-01-51

e-mail: pochta@gsoknzk.e-zab.ru, gsoknzk@yandex.ru

ОКПО 14374081, ОГРН 1177536002819

ИНН 7536165416, КПП 753601001

23 сф 2021г. № 02-920/СОКН

На № 06-2/1587 от 12.08.2021г.

**Акционерное общество
«Разрез Тугнуйский»**

Государственная служба по охране объектов культурного наследия Забайкальского края, рассмотрев представленные материалы АО «Разрез Тугнуйский» по земельному участку, предназначенному под разработку проекта: «Проект разработки Никольского каменноугольного месторождения с производственной мощностью 18 млн. тонн угля в год». Участок автомобильной дороги», расположенному в Петровск-Забайкальском районе Забайкальского края, сообщает следующее.

На территории земельного участка отсутствуют объекты культурного наследия, включённые в Единый государственный реестр, выявленные объекты культурного наследия народов Российской Федерации.

Испрашиваемый земельный участок расположен вне зон охраны и защитных зон объектов культурного наследия.

Сведениями о наличии или отсутствии на испрашиваемом участке объектов, обладающих признаками объекта культурного наследия (в т.ч. археологического), Государственная служба по охране объектов культурного наследия Забайкальского края не располагает.

Учитывая вышеизложенное, в соответствии со ст. 30 Федерального закона от 25 июня 2002 года № 73-ФЗ «Об объектах культурного наследия (памятниках истории и культуры) народов Российской Федерации» (далее - Федеральный закон), указанный земельный участок является объектом государственной историко-культурной экспертизы.

В соответствии с пунктом 6 Положения о государственной историко-культурной экспертизе, утвержденного постановлением Правительства Российской Федерации № 569 от 15 июля 2009 года, экспертиза проводится по инициативе заинтересованного органа государственной власти, органа местного самоуправления, юридического или физического лица (далее - заказчик) на основании договора между заказчиком и экспертом, заключенного в письменной форме в соответствии с гражданским законодательством Российской Федерации.

Историко-культурная экспертиза проводится до начала

землеустроительных, земляных, строительных, хозяйственных и иных работ на земельном участке, осуществление которых может оказывать прямое или косвенное воздействие на объект археологического наследия.

Экспертиза проводится экспертом путем археологической разведки при условии получения экспертом (физическим лицом) в установленном порядке открытого листа либо в случае привлечения в качестве эксперта юридического лица при условии получения открытого листа физическим лицом, состоящим в трудовых отношениях с экспертом.

Информируем Вас, что в соответствии со ст. 28, 30, 31, 32, 36, 45.1 Федерального закона № 73-ФЗ Вам необходимо:

- обеспечить проведение и финансирование историко-культурной экспертизы указанного земельного участка, подлежащего воздействию земляных, строительных, хозяйственных и иных работ, путём археологической разведки, в порядке, установленном ст. 45.1 Федерального закона № 73-ФЗ;

- представить в Государственную службу по охране объектов культурного наследия Забайкальского края документацию, подготовленную на основе археологических полевых работ, содержащую результаты исследований, в соответствии с которыми определяется наличие либо отсутствие объектов на участке, подлежащем воздействию земляных, строительных, хозяйственных и иных работ, а так же заключение государственной историко-культурной экспертизы земельного участка.

Информация об аттестованных экспертах размещена на сайте Государственной службы по охране объектов культурного наследия Забайкальского края и Министерства культуры Российской Федерации.

Руководитель



Р.В.Буянов

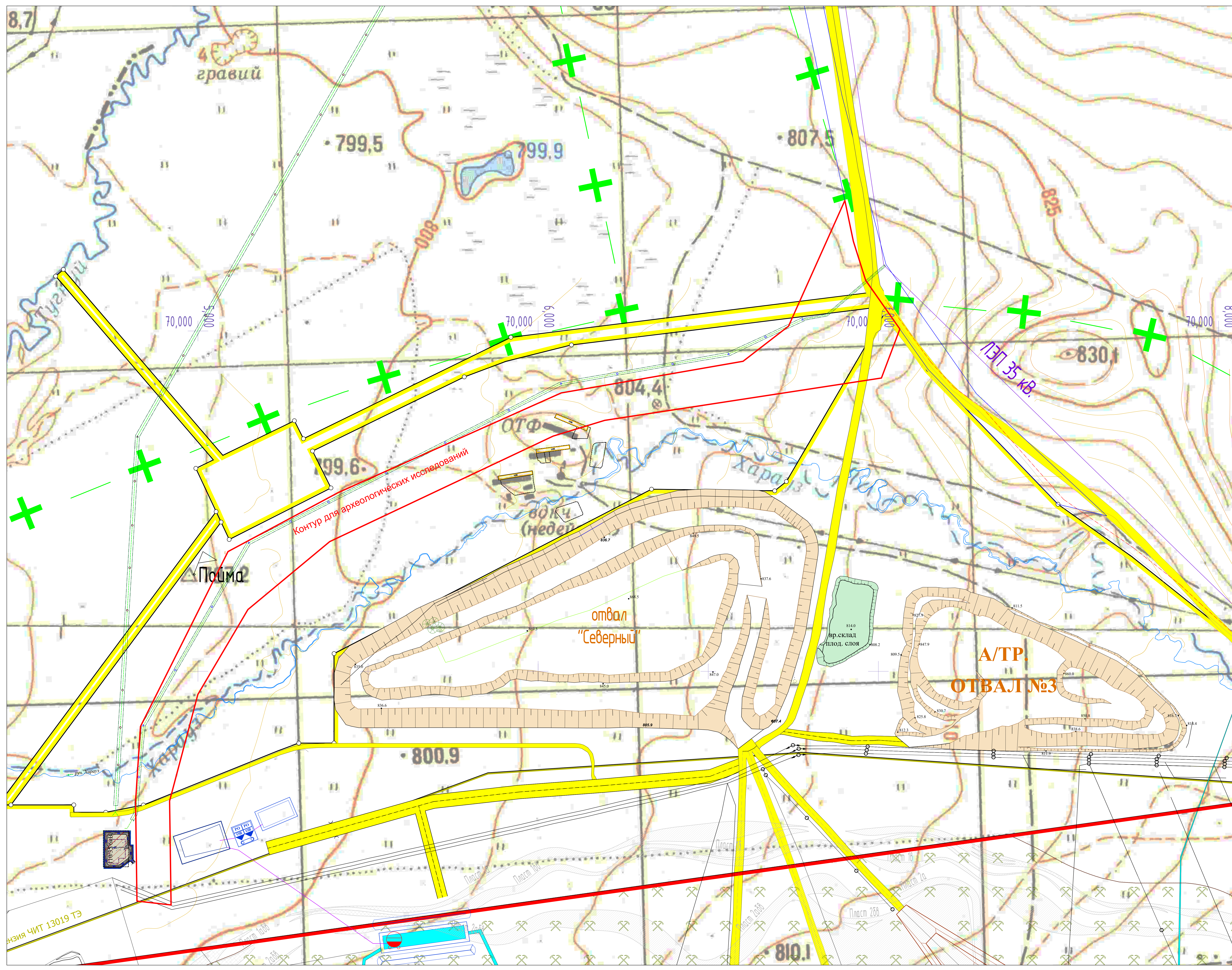
СИТУАЦИОННЫЙ ПЛАН

масштаб 1:25000

Пополнен на 01.01.2021г.

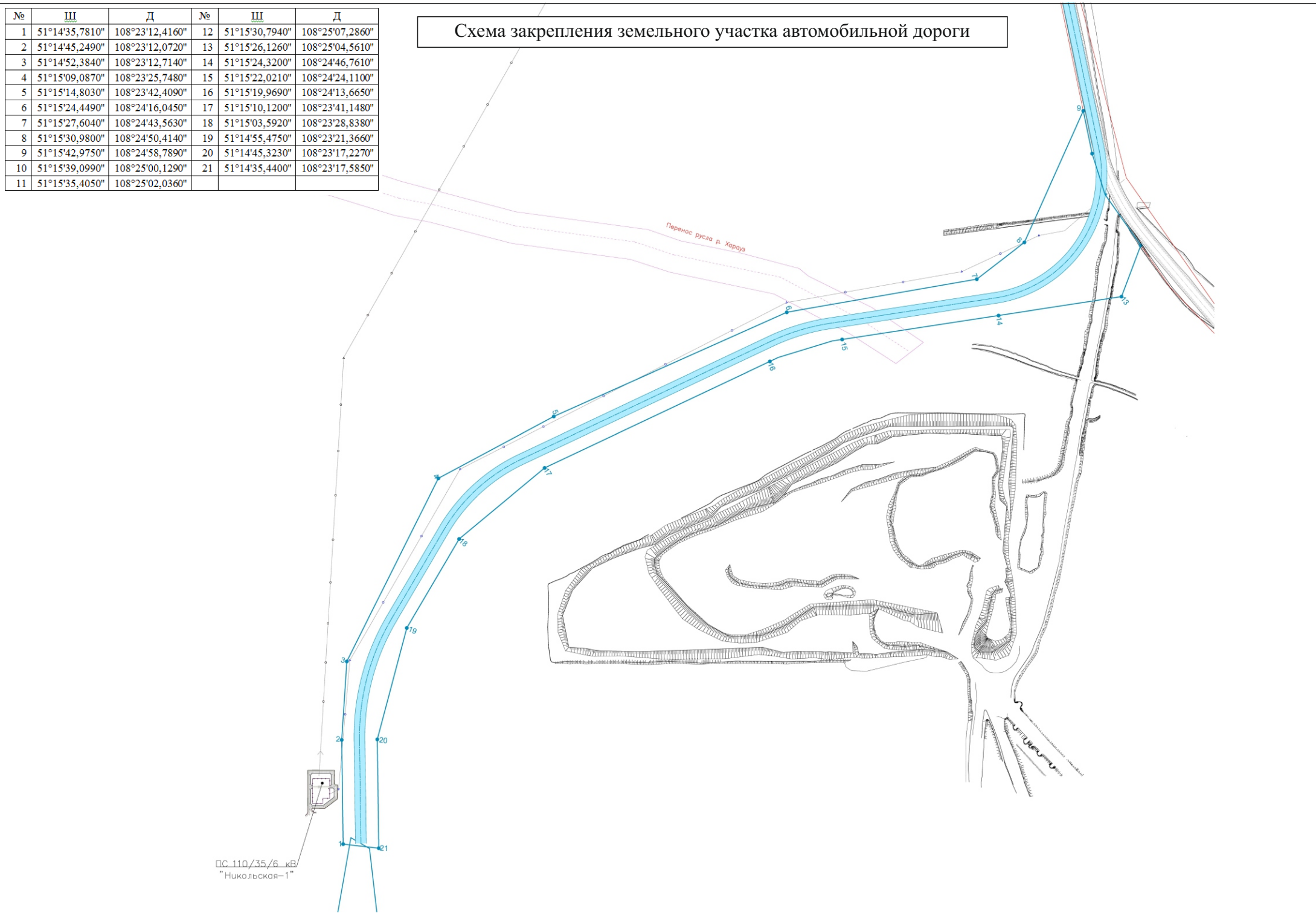
Условные обозначения

- Региональная граница
- Граница между участками (геологическими, эксплуатационными)
- Горный отвал
- лицензия ЧИТ №0092673
- Земельный отвал
- Технологическая отвалоорога
- внешние отвалоороги в т.ч. федерального значения
- Геологоразведочные скважины и разведочные линии геологической разведки
- Выход пласта под наносы
- Горные работы: а) вскрышные участки; б) добычные участки
- Отвалы вскрышных пород автотранспортной вскрыши: внешние и внутренние
- Внутренние отвалы вскрышных пород вестранспортной вскрыши
- Канавы
- Водные объекты
- прибрежная защитная полоса
- водоохранная зона
- Тектоническое нарушение
- Обрамляющий заборо
- Склады ПСП
- Техническая граница обработки карьера по поверхности, площади нарушаемые ГР
- Проектная граница отсыпки отвала
- Граница ОЗ по БВР
- Граница СЗЗ
- Контур для археологических исследований



№	Ш	Д	№	Ш	Д
1	51°14'35,7810"	108°23'12,4160"	12	51°15'30,7940"	108°25'07,2860"
2	51°14'45,2490"	108°23'12,0720"	13	51°15'26,1260"	108°25'04,5610"
3	51°14'52,3840"	108°23'12,7140"	14	51°15'24,3200"	108°24'46,7610"
4	51°15'09,0870"	108°23'25,7480"	15	51°15'22,0210"	108°24'24,1100"
5	51°15'14,8030"	108°23'42,4090"	16	51°15'19,9690"	108°24'13,6650"
6	51°15'24,4490"	108°24'16,0450"	17	51°15'10,1200"	108°23'41,1480"
7	51°15'27,6040"	108°24'43,5630"	18	51°15'03,5920"	108°23'28,8380"
8	51°15'30,9800"	108°24'50,4140"	19	51°14'55,4750"	108°23'21,3660"
9	51°15'42,9750"	108°24'58,7890"	20	51°14'45,3230"	108°23'17,2270"
10	51°15'39,0990"	108°25'00,1290"	21	51°14'35,4400"	108°23'17,5850"
11	51°15'35,4050"	108°25'02,0360"			

Схема закрепления земельного участка автомобильной дороги



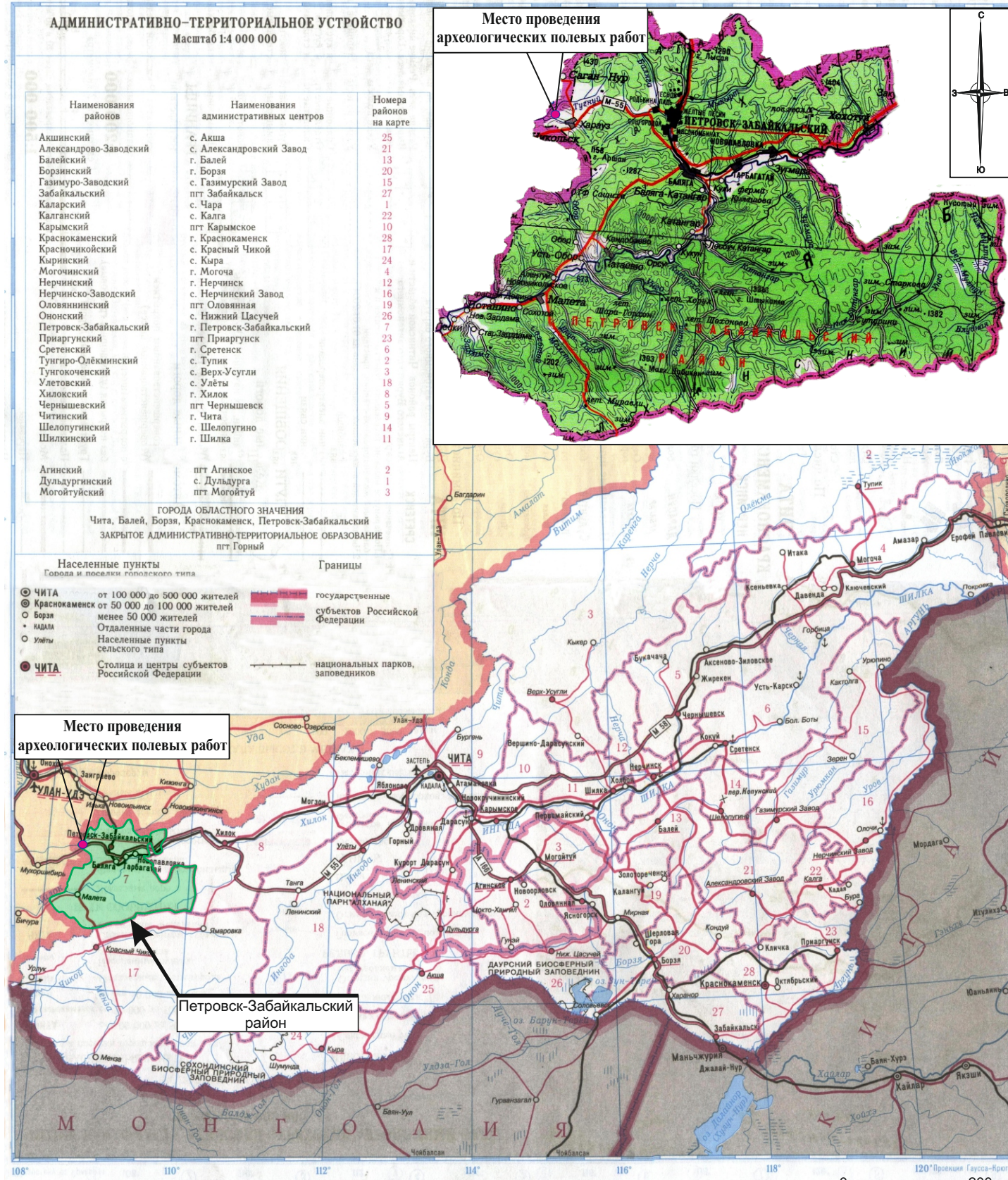


Иллюстрация № 1. Забайкальский край. Петровск-Забайкальский район. Район исследования.

СИТУАЦИОННЫЙ ПЛАН

масштаб 1:25000

Получен на 01.01.2021г.

- Условные обозначения**
- Региональная граница
 - Граница между участками (геологическими, эксплуатационными)
 - Горный отвал
 - лицензия ЧИТ 190026ТЭ
 - Земельный отвал
 - Технологическая отваловая
 - Внешние отваловые в т.ч. федерального значения
 - Р/Л 9
 - Геологоразведочные скважины и разведочные линии геологической разведки
 - Выход пласта под наносы
 - Горные работы: а) вскрытие уступы; б) боковые уступы
 - Отвалы вскрышки пород отвальной вскрышки: внешние и внутренние
 - Внутренние отвалы вскрышки пород отвальной вскрышки
 - Канавы
 - Водные объекты
 - Прибрежная защитная полоса
 - Водохозяйственная зона
 - Тектоническое нарушение
 - Обрешеченный вал
 - Склады ПСП
 - Техническая граница отработки каменного угля по поверхности, площади наружные ГР
 - Проектная граница отсыпки отвала
 - Граница ОЗ по БВР
 - Граница СЗЗ
 - Контур для археологических исследований

Географические координаты
WGS-84 поисковых шурфов

ш. 1 т-114: 51°14'51,5256" 108°23'17,4588"
ш. 2 т-118: 51°15'21,5938" 108°24'10,0393"
ш. 3 т-119: 51°15'38,7900" 108°24'58,8564"

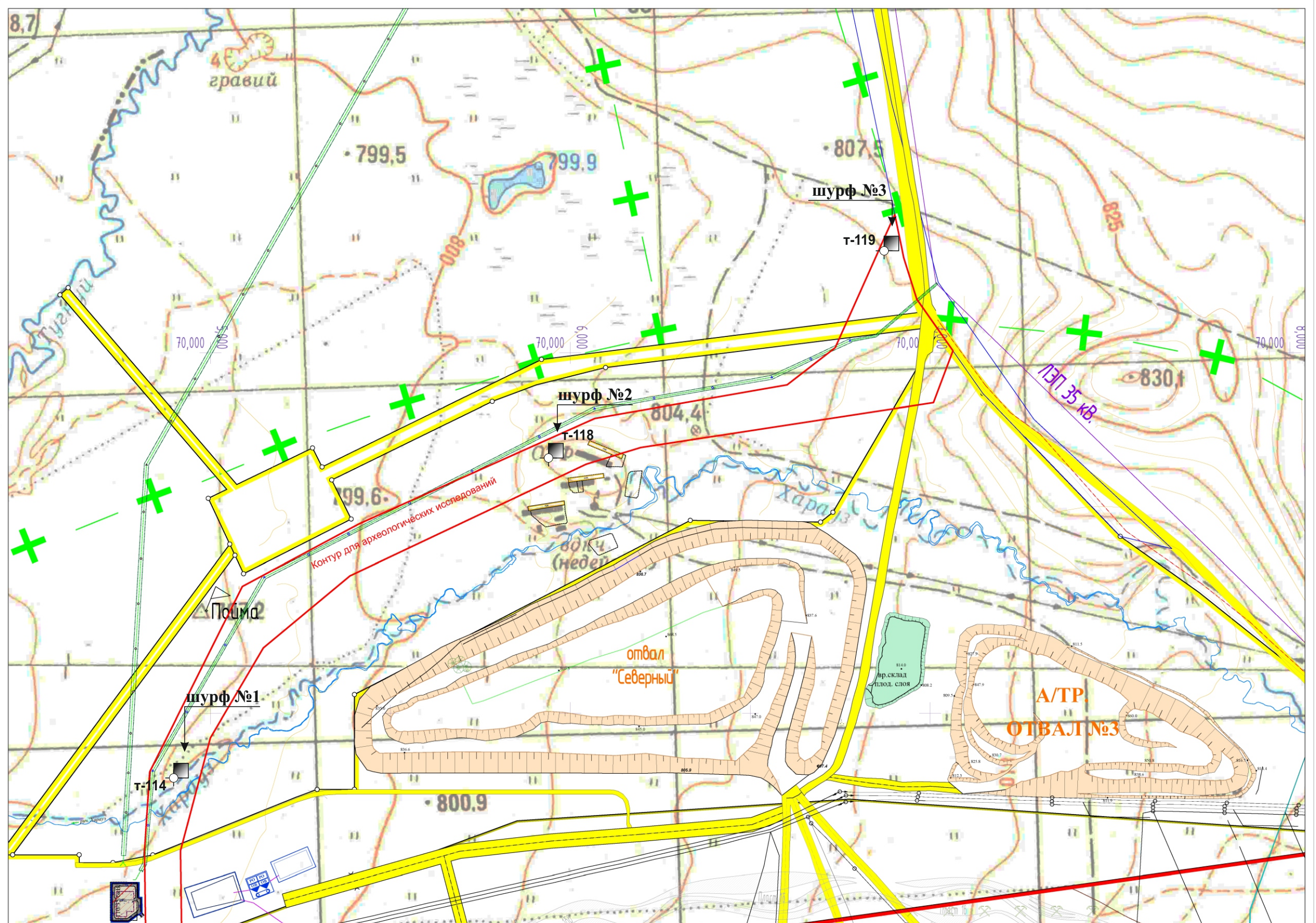


Иллюстрация № 2 Петровск-Забайкальский район, Забайкальский край.

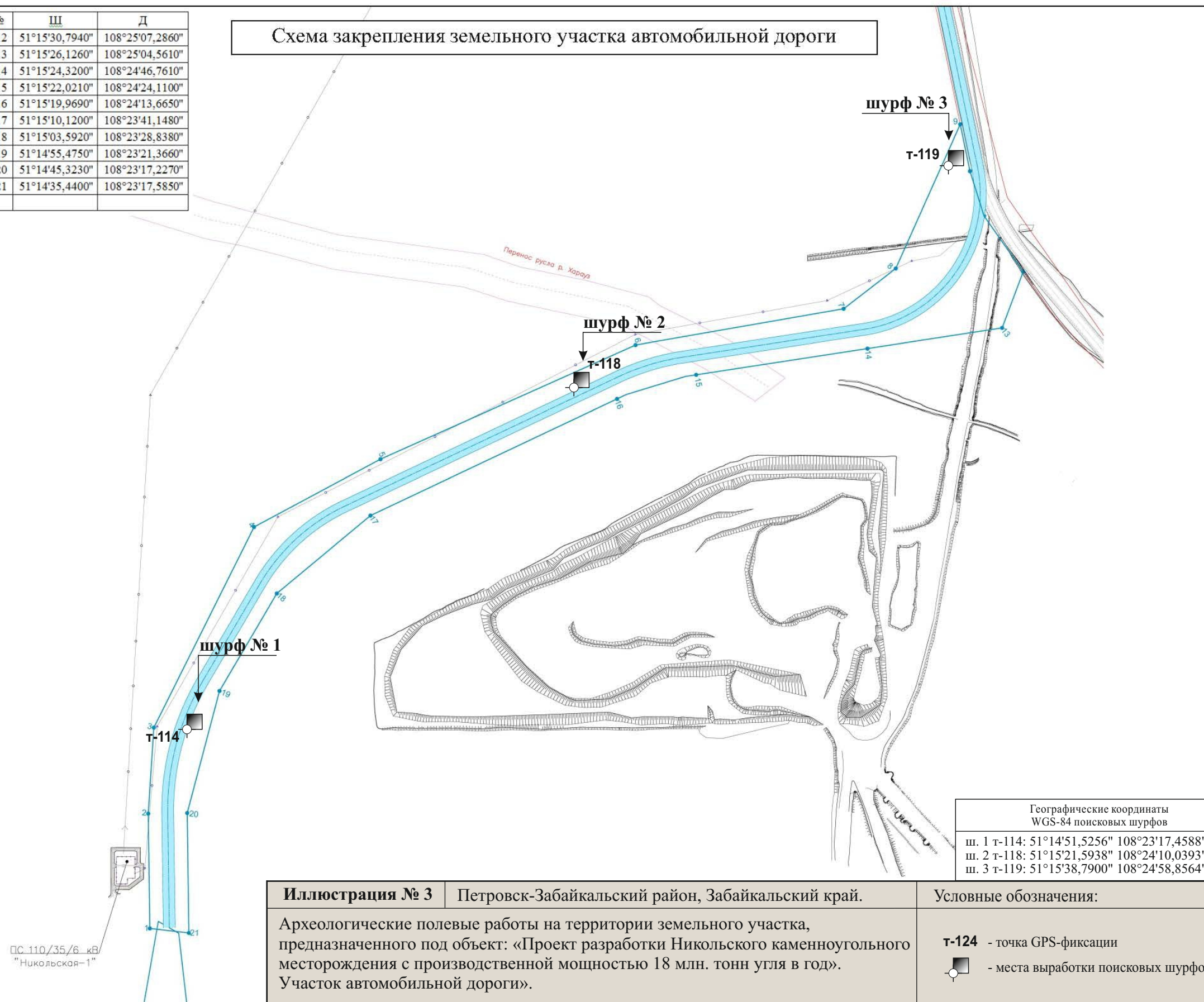
Археологические полевые работы на территории земельного участка, предназначенного под объект: «Проект разработки Никольского каменноугольного месторождения с производственной мощностью 18 млн. тонн угля в год». Участок автомобильной дороги.

Условные обозначения:

- т-124 - точка GPS-фиксации
- места выработки поисковых шурфов

№	Ш	Д	№	Ш	Д
1	51°14'35,7810"	108°23'12,4160"	12	51°15'30,7940"	108°25'07,2860"
2	51°14'45,2490"	108°23'12,0720"	13	51°15'26,1260"	108°25'04,5610"
3	51°14'52,3840"	108°23'12,7140"	14	51°15'24,3200"	108°24'46,7610"
4	51°15'09,0870"	108°23'25,7480"	15	51°15'22,0210"	108°24'24,1100"
5	51°15'14,8030"	108°23'42,4090"	16	51°15'19,9690"	108°24'13,6650"
6	51°15'24,4490"	108°24'16,0450"	17	51°15'10,1200"	108°23'41,1480"
7	51°15'27,6040"	108°24'43,5630"	18	51°15'03,5920"	108°23'28,8380"
8	51°15'30,9800"	108°24'50,4140"	19	51°14'55,4750"	108°23'21,3660"
9	51°15'42,9750"	108°24'58,7890"	20	51°14'45,3230"	108°23'17,2270"
10	51°15'39,0990"	108°25'00,1290"	21	51°14'35,4400"	108°23'17,5850"
11	51°15'35,4050"	108°25'02,0360"			

Схема закрепления земельного участка автомобильной дороги



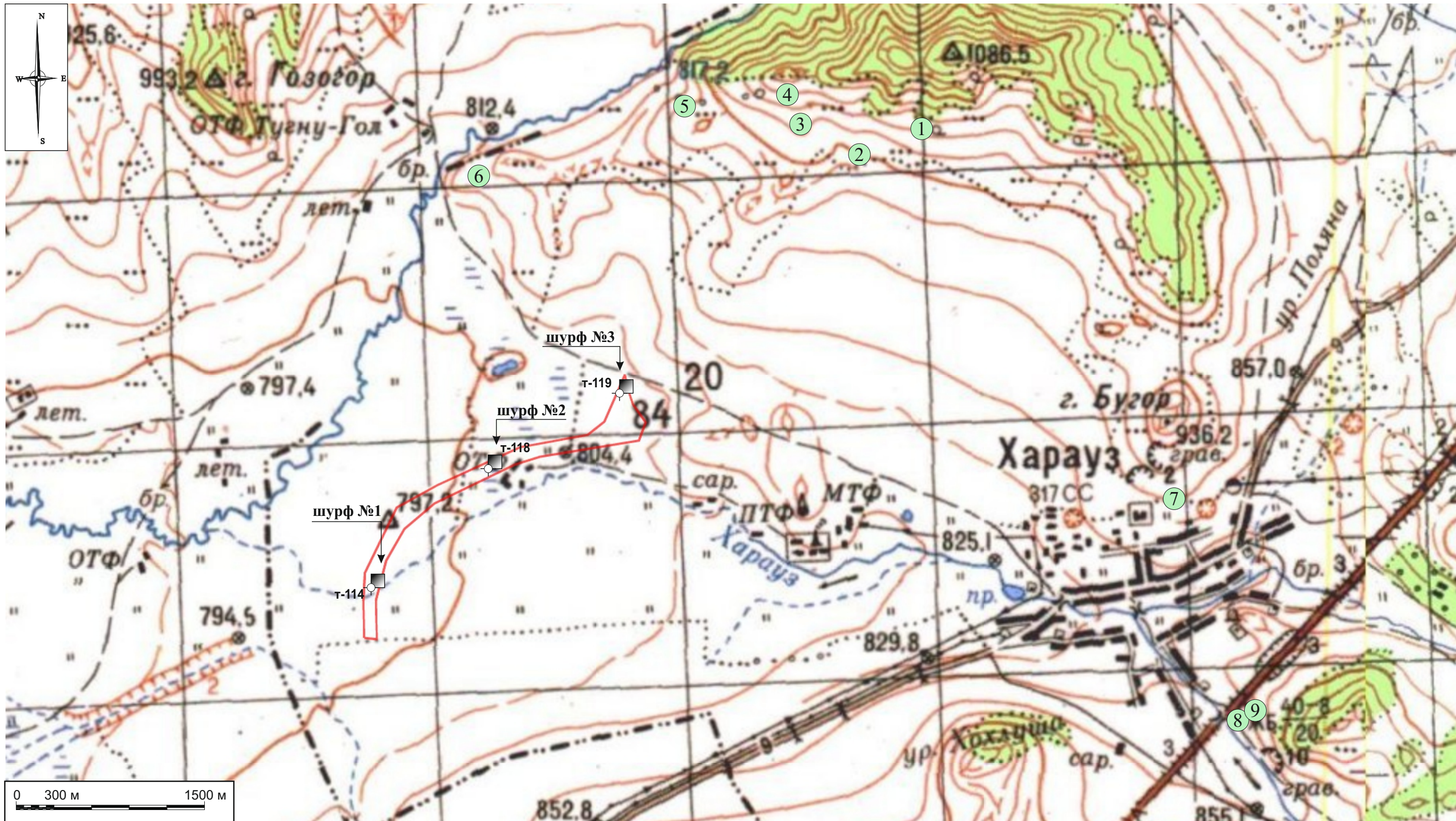
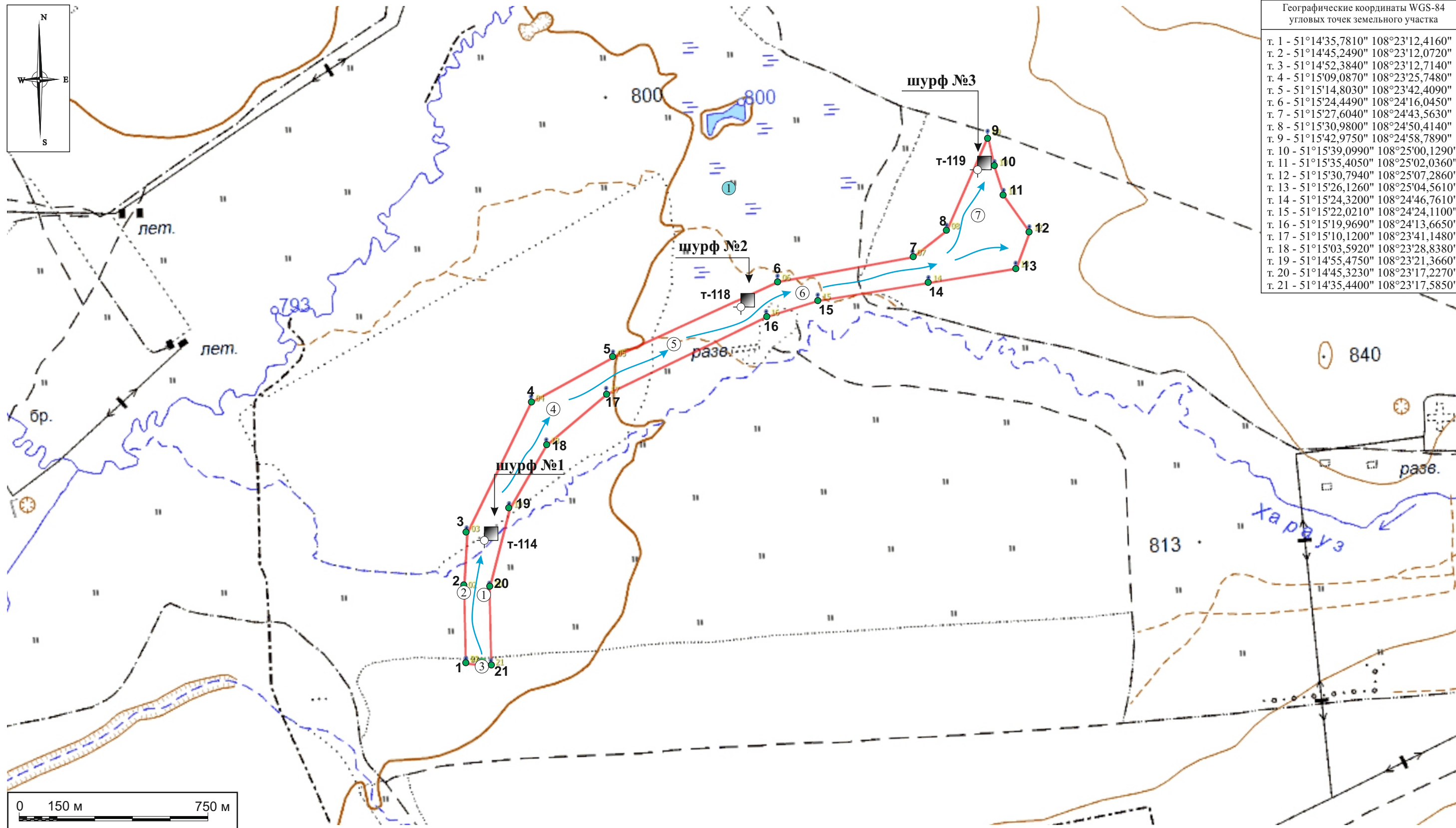


Иллюстрация № 4	Петровск-Забайкальский район, Забайкальский край.	Условные обозначения:	Объекты культурного наследия	Географические координаты WGS-84 поисковых шурфов
Археологические полевые работы на территории земельного участка, предназначенного под объект: «Проект разработки Никольского каменноугольного месторождения с производственной мощностью 18 млн. тонн угля в год». Участок автомобильной дороги.		<ul style="list-style-type: none"> ▭ - контур земельного участка проектируемой автодороги 6 - объект культурного наследия т-114 - точка GPS-фиксации - места выработки поисковых шурфов 	<ul style="list-style-type: none"> 1 - Могильник «Забугорье-I» 2 - Могильник «Забугорье-II» 3 - Могильник «Забугорье-III» 4 - Могильник «Забугорье-IV» 5 - Смешанный могильник «Забугорье-V» 6 - Могильник «Забугорье-VI» 7 - Смешанный могильник 8 - Стоянка 9 - Могильник 	<ul style="list-style-type: none"> ш. 1 т-114: 51°14'51,5256" 108°23'17,4588" ш. 2 т-118: 51°15'21,5938" 108°24'10,0393" ш. 3 т-119: 51°15'38,7900" 108°24'58,8564"



Географические координаты WGS-84 угловых точек земельного участка	
т. 1	- 51°14'35,7810" 108°23'12,4160"
т. 2	- 51°14'45,2490" 108°23'12,0720"
т. 3	- 51°14'52,3840" 108°23'12,7140"
т. 4	- 51°15'09,0870" 108°23'25,7480"
т. 5	- 51°15'14,8030" 108°23'42,4090"
т. 6	- 51°15'24,4490" 108°24'16,0450"
т. 7	- 51°15'27,6040" 108°24'43,5630"
т. 8	- 51°15'30,9800" 108°24'50,4140"
т. 9	- 51°15'42,9750" 108°24'58,7890"
т. 10	- 51°15'39,0990" 108°25'00,1290"
т. 11	- 51°15'35,4050" 108°25'02,0360"
т. 12	- 51°15'30,7940" 108°25'07,2860"
т. 13	- 51°15'26,1260" 108°25'04,5610"
т. 14	- 51°15'24,3200" 108°24'46,7610"
т. 15	- 51°15'22,0210" 108°24'24,1100"
т. 16	- 51°15'19,9690" 108°24'13,6650"
т. 17	- 51°15'10,1200" 108°23'41,1480"
т. 18	- 51°15'03,5920" 108°23'28,8380"
т. 19	- 51°14'55,4750" 108°23'21,3660"
т. 20	- 51°14'45,3230" 108°23'17,2270"
т. 21	- 51°14'35,4400" 108°23'17,5850"



Иллюстрация № 5	Петровск-Забайкальский район, Забайкальский край.	Условные обозначения:	Географические координаты WGS-84 точек фотофиксации	Географические координаты WGS-84 поисковых шурфов
Археологические полевые работы на территории земельного участка, предназначенного под объект: «Проект разработки Никольского каменноугольного месторождения с производственной мощностью 18 млн. тонн угля в год». Участок автомобильной дороги».		- контур земельного участка проектируемой автодороги	т. 1 - 51°14'44,1420" 108°23'16,2240" т. 2 - 51°14'44,4336" 108°23'11,9760" т. 3 - 51°14'35,3940" 108°23'15,8928" т. 4 - 51°15'07,7004" 108°23'30,2208" т. 5 - 51°15'15,8652" 108°23'55,1328" т. 6 - 51°15'22,5684" 108°24'21,3012" т. 7 - 51°15'32,4576" 108°24'56,8872" Точка аэрофотофиксации: т. 1 - 51°15'36,4192" 108°24'05,8094"	ш. 1 т-114: 51°14'51,5256" 108°23'17,4588" ш. 2 т-118: 51°15'21,5938" 108°24'10,0393" ш. 3 т-119: 51°15'38,7900" 108°24'58,8564"
		- угловая точка контура проектируемой автодороги - точка фотофиксации - точка аэрофотофиксации - точка GPS-фиксации - места выработки поисковых шурфов - маршрут исследования		



Географические координаты WGS-84 угловых точек земельного участка	
Т. 1	- 51°14'35,7810" 108°23'12,4160"
Т. 2	- 51°14'45,2490" 108°23'12,0720"
Т. 3	- 51°14'52,3840" 108°23'12,7140"
Т. 4	- 51°15'09,0870" 108°23'25,7480"
Т. 5	- 51°15'14,8030" 108°23'42,4090"
Т. 6	- 51°15'24,4490" 108°24'16,0450"
Т. 7	- 51°15'27,6040" 108°24'43,5630"
Т. 8	- 51°15'30,9800" 108°24'50,4140"
Т. 9	- 51°15'42,9750" 108°24'58,7890"
Т. 10	- 51°15'39,0990" 108°25'00,1290"
Т. 11	- 51°15'35,4050" 108°25'02,0360"
Т. 12	- 51°15'30,7940" 108°25'07,2860"
Т. 13	- 51°15'26,1260" 108°25'04,5610"
Т. 14	- 51°15'24,3200" 108°24'46,7610"
Т. 15	- 51°15'22,0210" 108°24'24,1100"
Т. 16	- 51°15'19,9690" 108°24'13,6650"
Т. 17	- 51°15'10,1200" 108°23'41,1480"
Т. 18	- 51°15'03,5920" 108°23'28,8380"
Т. 19	- 51°14'55,4750" 108°23'21,3660"
Т. 20	- 51°14'45,3230" 108°23'17,2270"
Т. 21	- 51°14'35,4400" 108°23'17,5850"

Иллюстрация № 6	Петровск-Забайкальский район, Забайкальский край.	Условные обозначения:	Географические координаты WGS-84 точек фотофиксации	Географические координаты WGS-84 поисковых шурфов
<p>Археологические полевые работы на территории земельного участка, предназначенного под объект: «Проект разработки Никольского каменноугольного месторождения с производственной мощностью 18 млн. тонн угля в год». Участок автомобильной дороги».</p>		<ul style="list-style-type: none"> - контур земельного участка проектируемой автодороги - угловая точка контура проектируемой автодороги - точка фотофиксации - точка аэрофотофиксации - точка GPS-фиксации - места выработки поисковых шурфов - маршрут исследования 	<p>Т. 1 - 51°14'44,1420" 108°23'16,2240" Т. 2 - 51°14'44,4336" 108°23'11,9760" Т. 3 - 51°14'35,3940" 108°23'15,8928" Т. 4 - 51°15'07,7004" 108°23'30,2208" Т. 5 - 51°15'15,8652" 108°23'55,1328" Т. 6 - 51°15'22,5684" 108°24'21,3012" Т. 7 - 51°15'32,4576" 108°24'56,8872" Точка аэрофотофиксации: Т. 1 - 51°15'36,4192" 108°24'05,8094"</p>	<p>ш. 1 Т-114: 51°14'51,5256" 108°23'17,4588" ш. 2 Т-118: 51°15'21,5938" 108°24'10,0393" ш. 3 Т-119: 51°15'38,7900" 108°24'58,8564"</p>



Иллюстрация № 7 (фото). Археологические полевые работы на территории земельного участка, предназначенного под объект: «Проект разработки Никольского каменноугольного месторождения с производственной мощностью 18 млн. тонн угля в год». Участок автомобильной дороги». Вид на проектируемый участок автодороги с юго-запада. Точка фотофиксации № 1.



Иллюстрация № 8 (фото). Археологические полевые работы на территории земельного участка, предназначенного под объект: «Проект разработки Никольского каменноугольного месторождения с производственной мощностью 18 млн. тонн угля в год». Участок автомобильной дороги». Вид на проектируемый участок автодороги с северо-востока. Точка фотофиксации № 1.



Иллюстрация № 9 (фото). Археологические полевые работы на территории земельного участка, предназначенного под объект: «Проект разработки Никольского каменноугольного месторождения с производственной мощностью 18 млн. тонн угля в год». Участок автомобильной дороги». Вид на проектируемый участок автодороги с запада-юго-запада. Точка фотофиксации № 2.



Иллюстрация № 10 (фото). Археологические полевые работы на территории земельного участка, предназначенного под объект: «Проект разработки Никольского каменноугольного месторождения с производственной мощностью 18 млн. тонн угля в год». Участок автомобильной дороги». Вид на проектируемый участок автодороги с юга. Точка фотофиксации № 3.



Иллюстрация № 11 (фото). Археологические полевые работы на территории земельного участка, предназначенного под объект: «Проект разработки Никольского каменноугольного месторождения с производственной мощностью 18 млн. тонн угля в год». Участок автомобильной дороги». Вид на проектируемый участок автодороги с востока, северо-востока. Точка фотофиксации № 4.



Иллюстрация № 12 (фото). Археологические полевые работы на территории земельного участка, предназначенного под объект: «Проект разработки Никольского каменноугольного месторождения с производственной мощностью 18 млн. тонн угля в год». Участок автомобильной дороги». Вид на проектируемый участок автодороги с запада, юго-запада. Точка фотофиксации № 4.



Иллюстрация № 13 (фото). Археологические полевые работы на территории земельного участка, предназначенного под объект: «Проект разработки Никольского каменноугольного месторождения с производственной мощностью 18 млн. тонн угля в год». Участок автомобильной дороги. Вид на проектируемый участок автодороги с запада, юго-запада. Точка фотофиксации № 5.

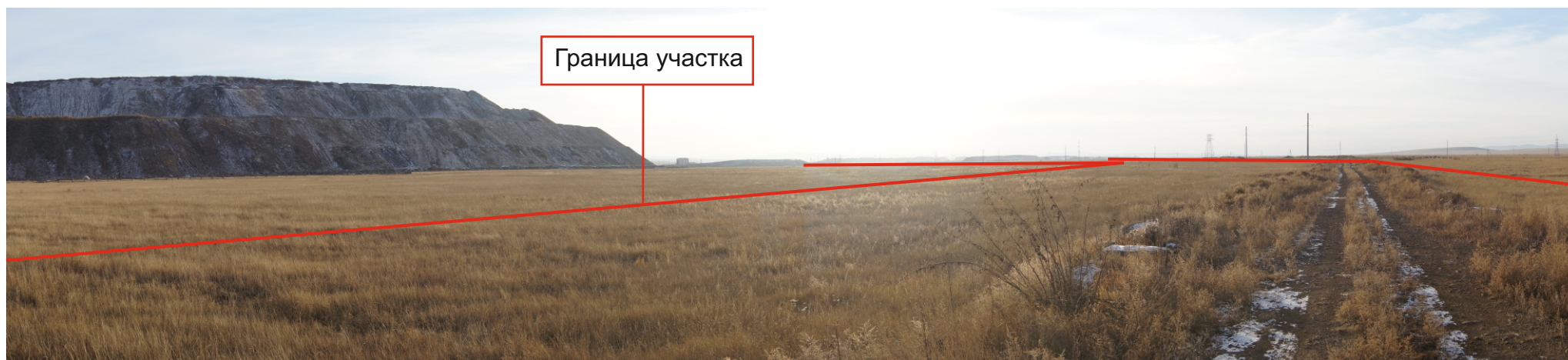


Иллюстрация № 14 (фото). Археологические полевые работы на территории земельного участка, предназначенного под объект: «Проект разработки Никольского каменноугольного месторождения с производственной мощностью 18 млн. тонн угля в год». Участок автомобильной дороги. Вид на проектируемый участок автодороги с севера, северо-востока. Точка фотофиксации № 5.



Иллюстрация № 15 (фото). Археологические полевые работы на территории земельного участка, предназначенного под объект: «Проект разработки Никольского каменноугольного месторождения с производственной мощностью 18 млн. тонн угля в год». Участок автомобильной дороги. Вид на проектируемый участок автодороги с запада-северо-запада. Точка фотофиксации № 6.



Иллюстрация № 16 (фото). Археологические полевые работы на территории земельного участка, предназначенного под объект: «Проект разработки Никольского каменноугольного месторождения с производственной мощностью 18 млн. тонн угля в год». Участок автомобильной дороги. Вид на проектируемый участок автодороги с востока. Точка фотофиксации № 6.



Иллюстрация № 17 (фото). Археологические полевые работы на территории земельного участка, предназначенного под объект: «Проект разработки Никольского каменноугольного месторождения с производственной мощностью 18 млн. тонн угля в год». Участок автомобильной дороги. Вид на проектируемый участок автодороги с запада. Точка фотофиксации № 7.



Иллюстрация № 18 (фото). Археологические полевые работы на территории земельного участка, предназначенного под объект: «Проект разработки Никольского каменноугольного месторождения с производственной мощностью 18 млн. тонн угля в год». Участок автомобильной дороги. Вид на проектируемый участок автодороги с востока. Точка фотофиксации № 7.



Иллюстрация № 19 (фото). Археологические полевые работы на территории земельного участка, предназначенного под объект: «Проект разработки Никольского каменноугольного месторождения с производственной мощностью 18 млн. тонн угля в год». Участок автомобильной дороги». Вид на проектируемый участок автодороги с северо-северо-востока. Точка аэрофотофиксации № 1.

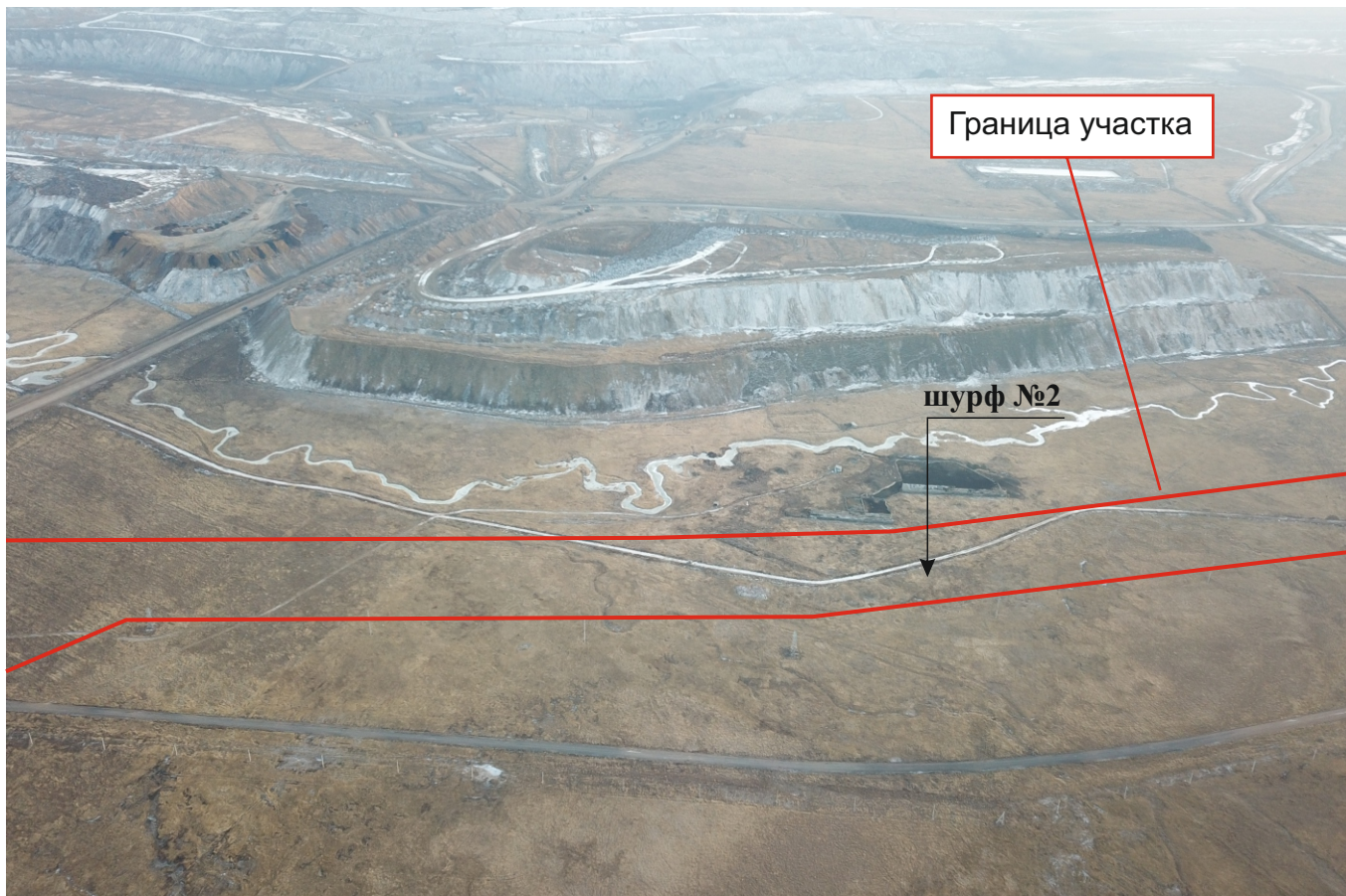


Иллюстрация № 20 (фото). Археологические полевые работы на территории земельного участка, предназначенного под объект: «Проект разработки Никольского каменноугольного месторождения с производственной мощностью 18 млн. тонн угля в год». Участок автомобильной дороги». Вид на проектируемый участок автодороги с севера. Точка аэрофотофиксации № 1.



Иллюстрация № 21 (фото). Археологические полевые работы на территории земельного участка, предназначенного под объект: «Проект разработки Никольского каменноугольного месторождения с производственной мощностью 18 млн. тонн угля в год». Участок автомобильной дороги». Вид на проектируемый участок автодороги с северо-запада. Точка аэрофотофиксации № 1.



Иллюстрация № 22 (фото). Археологические полевые работы на территории земельного участка, предназначенного под объект: «Проект разработки Никольского каменноугольного месторождения с производственной мощностью 18 млн. тонн угля в год». Участок автомобильной дороги». Вид на дневную поверхность шурфа № 1 с юга.

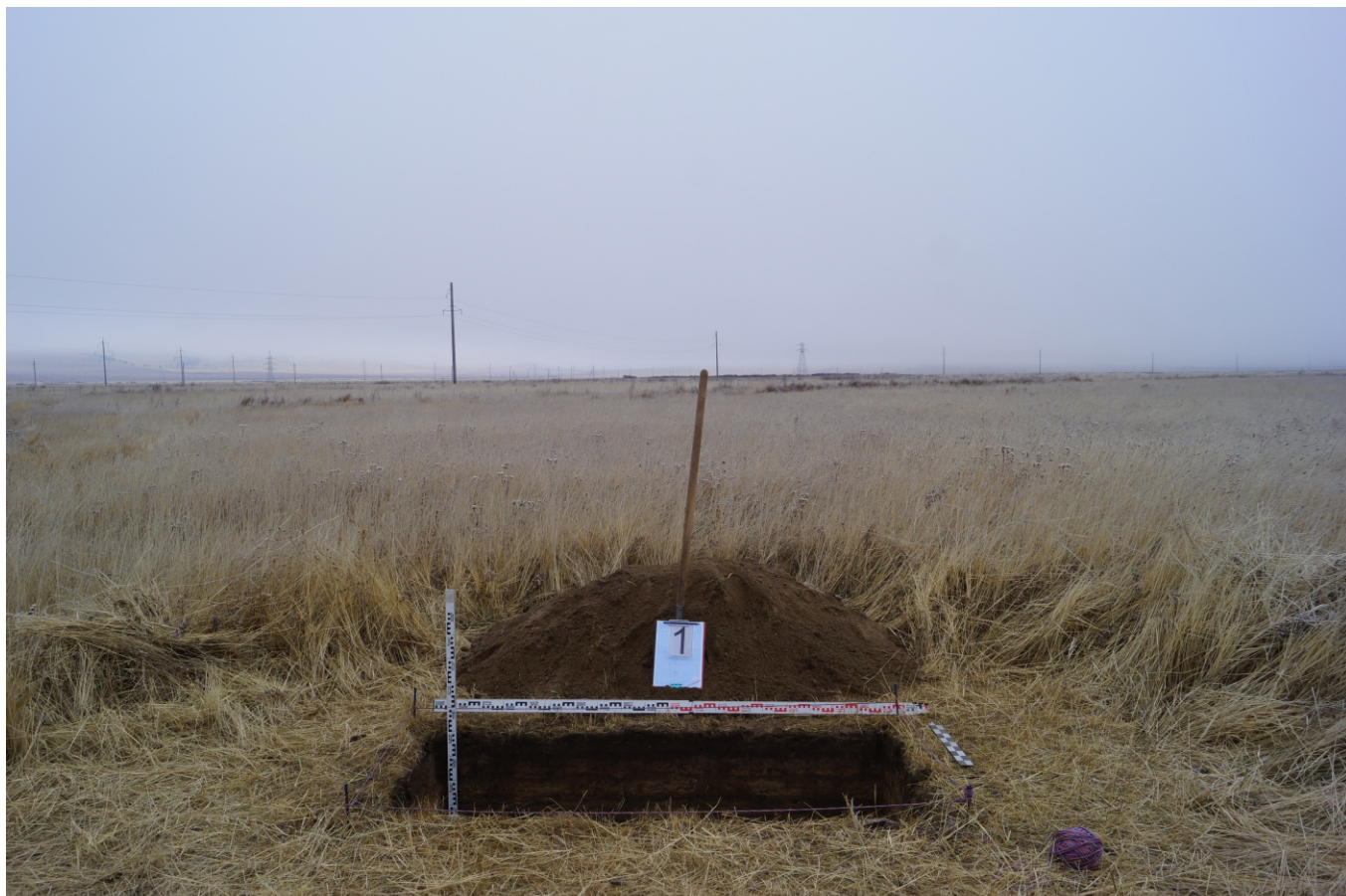


Иллюстрация № 23 (фото). Археологические полевые работы на территории земельного участка, предназначенного под объект: «Проект разработки Никольского каменноугольного месторождения с производственной мощностью 18 млн. тонн угля в год». Участок автомобильной дороги». Вид на шурф № 1 с юга.



Иллюстрация № 24 (фото). Археологические полевые работы на территории земельного участка, предназначенного под объект: «Проект разработки Никольского каменноугольного месторождения с производственной мощностью 18 млн. тонн угля в год». Участок автомобильной дороги». Профиль северной стенки шурфа № 1. Вид с юга.



Иллюстрация № 25 (фото). Археологические полевые работы на территории земельного участка, предназначенного под объект: «Проект разработки Никольского каменноугольного месторождения с производственной мощностью 18 млн. тонн угля в год». Участок автомобильной дороги». Рекультивация шурфа № 1. Вид с юга.



Иллюстрация № 26 (фото). Археологические полевые работы на территории земельного участка, предназначенного под объект: «Проект разработки Никольского каменноугольного месторождения с производственной мощностью 18 млн. тонн угля в год». Участок автомобильной дороги». Вид на дневную поверхность шурфа № 2 с востока.



Иллюстрация № 27 (фото). Археологические полевые работы на территории земельного участка, предназначенного под объект: «Проект разработки Никольского каменноугольного месторождения с производственной мощностью 18 млн. тонн угля в год». Участок автомобильной дороги». Вид на шурф № 2 с востока.



Иллюстрация № 28 (фото). Археологические полевые работы на территории земельного участка, предназначенного под объект: «Проект разработки Никольского каменноугольного месторождения с производственной мощностью 18 млн. тонн угля в год». Участок автомобильной дороги». Профиль западной стенки шурфа № 2. Вид с востока.



Иллюстрация № 29 (фото). Археологические полевые работы на территории земельного участка, предназначенного под объект: «Проект разработки Никольского каменноугольного месторождения с производственной мощностью 18 млн. тонн угля в год». Участок автомобильной дороги». Рекультивация шурфа № 2. Вид с востока.



Иллюстрация № 30 (фото). Археологические полевые работы на территории земельного участка, предназначенного под объект: «Проект разработки Никольского каменноугольного месторождения с производственной мощностью 18 млн. тонн угля в год». Участок автомобильной дороги». Вид на дневную поверхность шурфа № 3 с востока.



Иллюстрация № 31 (фото). Археологические полевые работы на территории земельного участка, предназначенного под объект: «Проект разработки Никольского каменноугольного месторождения с производственной мощностью 18 млн. тонн угля в год». Участок автомобильной дороги». Вид на шурф № 3 с востока.



Иллюстрация № 32 (фото). Археологические полевые работы на территории земельного участка, предназначенного под объект: «Проект разработки Никольского каменноугольного месторождения с производственной мощностью 18 млн. тонн угля в год». Участок автомобильной дороги». Профиль западной стенки шурфа № 3. Вид с востока.



Иллюстрация № 33 (фото). Археологические полевые работы на территории земельного участка, предназначенного под объект: «Проект разработки Никольского каменноугольного месторождения с производственной мощностью 18 млн. тонн угля в год». Участок автомобильной дороги». Рекультивация шурфа № 3. Вид с востока.



Министерство культуры Российской Федерации

ОТКРЫТЫЙ ЛИСТ

№ 2817-2021

Настоящий открытый лист выдан:

Гаврилову Алексею Юрьевичу

паспорт 7614 № 805746

(серия номер паспорта)

на право проведения археологических полевых работ в зоне работ по объектам «Кочковский автоклавно-гидрометаллургический комбинат (АГМК)» в Газимуро-Заводском районе; «Проект разработки Никольского каменноугольного месторождения с производственной мощностью 18 млн тонн угля в год». Участок автомобильной дороги»; «Проект разработки Никольского каменноугольного месторождения с производственной мощностью 18 млн тонн угля в год». Горные работы» в Петровск-Забайкальском районе Забайкальского края.

На основании открытого листа

Гаврилов Алексей Юрьевич

(Ф.И.О)

имеет право производить следующие археологические полевые работы: археологические разведки с осуществлением локальных земляных работ на указанной территории в целях выявления объектов археологического наследия, уточнения сведений о них и планирования мероприятий по обеспечению их сохранности.

Передоверие права на проведение археологических полевых работ по данному открытому листу другому лицу запрещается.

Срок действия открытого листа: с 22 октября 2021 г. по 29 декабря 2021 г.

Дата принятия решения о предоставлении открытого листа: 22 октября 2021 г.

Первый заместитель Министра

(должность)

Дата 22 октября 2021 г.



С.Г.Обрывалин

(Ф.И.О.)

М.П.

024915