

Акт
государственной историко-культурной экспертизы в целях целесообразности
включения выявленного объекта культурного наследия «Здание обществен-
ное» («Дом, в котором жил и работал скульптор И. Жуков»), расположенного
по адресу г. Чита, ул. Горького, 28, в единый государственный реестр
объектов культурного наследия (памятников истории и культуры) народов
Российской Федерации

г. Чита

22 июля 2022 г.

1. Дата начала проведения экспертизы: 03 июня 2022 г.

2. Дата окончания проведения экспертизы: 22 июля 2022 г.

3. Место проведения экспертизы: г. Чита.

4. Заказчик экспертизы: Федеральное государственное бюджетное образовательное учреждение высшего образования «Забайкальский государственный университет».

5. Основание проведения государственной историко-культурной экспертизы:

- Федеральный закон от 25.06.2002 г. № 73-ФЗ «Об объектах культурного наследия (памятниках истории и культуры) народов Российской Федерации»;
- Положение о государственной историко-культурной экспертизе № 569, утв. Постановлением Правительства Российской Федерации от 15.07.2009 г.;
- Договор на проведение государственной историко-культурной экспертизы № 22 П - 106 от 03 июня 2022 г. с Федеральным государственным бюджетным образовательным учреждением высшего образования «Забайкальский государственный университет».

6. Сведения об эксперте (физическом лице), проводившем экспертизу (в соответствии с Положением о государственной историко-культурной экспертизе, утвержденным постановлением Правительства Российской Федерации от 15 июля 2009 г. № 569 (п. 7а).

Салмина Светлана Владимировна – образование высшее (Читинский политехнический институт, специальность «Промышленное и гражданское строительство», диплом А-І № 260432 от 29.06.1974 г., регистрационный номер 132), стаж работы (по профилю экспертной деятельности) – 29 лет; место работы – ГУК «Центр охраны и сохранения объектов культурного наследия» Забайкальского края, старший научный сотрудник; аттестованный эксперт по проведению государственной историко-культурной экспертизы (приказ Министерства культуры Российской Федерации от 26.11.2019 № 1828, объекты экспертизы: - выявленные объекты культурного наследия в целях обоснования целесообразности включения

данных объектов в реестр; - документы, обосновывающие включение объектов культурного наследия в реестр; - документы, обосновывающие изменение категории историко-культурного значения объекта культурного наследия; - проектная документация на проведение работ по сохранению объектов культурного наследия).

7. Информация об ответственности за достоверность сведений.

В соответствии с законодательством Российской Федерации эксперт С.В. Салмина признает свою ответственность за соблюдение принципов проведения государственной историко-культурной экспертизы и несет ответственность за достоверность сведений, изложенных в настоящем заключении экспертизы.

8. Отношения к заказчику.

Эксперт С.В. Салмина: не имеет родственных связей с заказчиком; не состоит в трудовых отношениях с заказчиком; не имеет долговых или иных имущественных обязательств перед заказчиком; не владеет ценными бумагами, акциями (долями участия, паями в уставных капиталах) заказчика; не заинтересована в результатах исследований и решений, вытекающих из настоящего Акта экспертизы, с целью получения выгоды в виде денег, ценностей, иного имущества, услуг имущественного характера или имущественных прав для себя и третьих лиц.

9. Цель экспертизы.

Обоснование принятия решения о включении в единый государственный реестр объектов культурного наследия (памятников истории и культуры) народов Российской Федерации выявленного объекта культурного наследия «Здание общественное» («Дом, в котором жил и работал скульптор И. Жуков»), расположенного по адресу г. Чита, ул. Горького, 28.

10. Объект экспертизы.

Выявленный объект культурного наследия «Здание общественное» («Дом, в котором жил и работал скульптор И. Жуков»), расположенного по адресу г. Чита, ул. Горького, 28. Список № 2 от 10.03.1993 г. и Список № 64 от 25.11.1994 г.

11. Перечень документов и материалов, представленных на экспертизу:

1. Копия выписки из Единого государственного реестра недвижимости от 05.05.2017 (далее – ЕГРН) на объект недвижимости здание с кадастровым номером 75:32:030758:38, по адресу: Забайкальский край, г. Чита, ул. Горького, д. 28, стр. 1.
2. Копия выписки из Единого государственного реестра недвижимости от 07.02.2020 (далее – ЕГРН) на объект недвижимости земельный участок с кадастровым номером 75:32:030758:10, по адресу: Забайкальский край, г. Чита, ул. Горького, д. 28.

12. Сведения об обстоятельствах, повлиявших на процесс проведения и результаты экспертизы: не имеются.

13. Сведения о проведенных исследованиях с указанием примененных методов, объема и характера выполненных работ и их результатов.

- ознакомление с представленной документацией;
- сравнительный анализ данных, собранных по объекту, с применением историко-

архивных, историко-градостроительных, библиографических методов исследований;

- натурные исследования и осмотр здания, прилегающей территории с проведением натурной фотофиксации объекта и его окружения;

- разработка проекта определения предмета охраны и установления границ территории выявленного объекта культурного наследия «Здание общественное» («Дом, в котором жил и работал скульптор И. Жуков»), расположенного по адресу г. Чита, ул. Горького, 28.

- оформление результатов исследований, проведенных в рамках государственной историко-культурной экспертизы, в виде Акта.

Указанные исследования проведены в объёме, достаточном для принятия вывода государственной историко-культурной экспертизы.

14. Перечень технической, справочной литературы и иных источников, использованных при проведении экспертизы:

14.1. Федеральный закон от 25.06.2002г. № 73-ФЗ «Об объектах культурного наследия (памятниках истории и культуры) народов Российской Федерации».

14.2. Положение о государственной историко-культурной экспертизе, утвержденное постановлением Правительства Российской Федерации № 569 от 15.07.2009 г.

14.3. Историческая справка. ГАЗК – ф. 226, оп.1, д. 31, л. 115 об.; ф. 226, оп. 1, д. 39, л. 252; ф. 226, оп. 1, д. 30, л. 74; ф. 4, оп.3, д. 14; ф. 61, оп. 1. д. 118, л. 55; ф. Р-1448, оп. 1, д. 113, л. 70.

14.4. Планографические материалы (1830 г., 1862 г., 1885г., 1911г., 1923г., 1956 г.).

14.5. Малая энциклопедия Забайкалья: Культура – Новосибирск: Наука, 2009. –Ч.1: 439 с.

14.5. Интернет ресурс:

https://ru.wikipedia.org/wiki/Жуков_Иннокентий_Николаевич
<https://zabrab75.ru/articles/obshhestvo/glavnyj-skulptor-dvr/>

15. Сведения, выявленные и установленные в процессе проведения экспертизы.

15.1. Описание выявленного объекта культурного наследия

Капитальное 2-х этажное здание со ступенчатым Т-образным планом представляет собой образец общественного здания, с объемно-планировочной композицией и декоративным оформлением, характерными для кирпичных зданий начала XX века. Объемно-планировочная структура и строительные конструкции здания являются первоначальными и представляют ценность с позиций подлинности конструкций и материалов.

Т-образный план составлен основным объемом, расположенном на пересечении улиц Горького и Бабушкина, с ориентацией главного северо-западного фасада на ул. Горького, и дворовым объемом, расположенным с юго-восточной стороны от основного объема, объединенными переходом. Симметричный силуэт северо-западного фасада формируют ступенчатый парапет по оси и парапетные столбики различной высоты, объединенные кованой решеткой.

Здание выполнено в стиле эклектики. Архитектурное оформление фасадов выполнено декоративной кирпичной кладкой с использованием вариаций ступенчатых лопаток, кронштейнов. Симметричный фасад равномерно расчленен окон-

ными проемами, ось акцентирована арочным проемом парадного входа, балконом и ступенчатым парапетом.

Здание, построенное в 1911 году для пансиона мужской гимназии, в 2017 году было передано Читинскому 2-му высшему начальному училищу.

С 1917 по 1922 года в этом здании работал учителем географии и рисования Жуков Иннокентий Николаевич - знаменитый скульптор-самоучка, педагог-новатор, литератор, видный деятель скаутского движения в России и один из основателей пионерского движения в СССР.

После установления Советской власти в Забайкалье в здании, принадлежащем Губернскому отделу народного образования, разместили школу 1-ой ступени (начальную), с платным обучением.

В мае 1938 года в здании была открыта физиотерапевтическая лечебница военного госпиталя. В годы войны здесь был госпиталь. В послевоенное время здание было использовано под учебные помещения Медицинского института.

Во 2-й половине 1960-х годов в здании разместился один из корпусов общетехнического факультета Иркутского политехнического института, впоследствии ставшего Забайкальским Государственным университетом. В настоящее время в здании расположен научно-образовательный центр Забайкальского государственного университета.

В соответствии с полученными сведениями из выписки из ЕГРН от 05.05.2017 г. объект недвижимости находится в оперативном управлении Федерального государственного образовательного учреждения высшего образования «Забайкальский государственный университет».

На основании анализа исторических планов г. Читы выявлено формирование и развитие застройки квартала. Согласно проектному плану 1862 г. территория располагалась за границей проектируемого поселения. Согласно проектному плану 1885 г., участок, на котором расположено здание объекта культурного наследия «Здание общественное», так же был за границей населенного пункта, рядом с руслом ручья Кайдаловка. По плану 1911 г. исследуемая территория показана как сформированный освоенный квартал под № 128. На территории квартала отмечены кирпичное здание пансиона, на пересечении улиц Бульварная (Бабушкина) и Гоголевская (Горького) и строение в северной части квартала. На плане 1923 г. исследуемая территория располагается между кварталами № 115 и № 65, и имеет небольшие размеры. На участке расположено капитальное здание, построенное для пансиона мужской гимназии.

В настоящее время квартал, ограниченный улицами Бабушкина – Горького – Угданская – Проезжая, имеет нетрадиционную многоугольную форму и прорезан руслом ручья Кайдаловка. Северную и центральную часть квартала занимает территория военного госпиталя, южную часть – территория ветеринарной клиники и усадебная застройка. В восточной части квартала расположена многоэтажная жилая застройка, начала XXI века. На правом фланге ул. Горького, рядом с объектом культурного наследия «Здание общественное», в середине XX века построены 4-х и 5-ти этажные жилые дома. Несмотря на значительные изменения в функциональном и высотном использовании застройки квартала, объект «Здание общественное» по ул. Горького, 28 сохранил свое значение как опорный элемент пла-

нировочной структуры города и архитектурный акцент панорам застройки улиц Горького и Бабушкина.

15.2. Сведения о наименовании объекта.

«Здание общественное» - на основании Списка № 2 от 10.03.1993 г. вновь выявленных объектов, представляющих историческую, научную, художественную или иную культурную ценность, как памятник архитектуры и градостроительства Читинской области,

«Дом, в котором жил и работал скульптор И. Жуков» - на основании Списка № 64 от 25.11.1994 г. вновь выявленных объектов, представляющих историческую, научную, художественную или иную культурную ценность, как памятник истории Читинской области.

15.3. Сведения о времени возникновения или дате создания объекта, дате основных изменений (перестроек) данного объекта и (или) дате связанного с ним исторического события.

1911 г – здание принято в эксплуатацию.

1917 – 1922 гг. в здании работал И.Н. Жуков

Во 2-й половине XX в. к левому флангу юго-восточного фасада основного объема пристроены одноэтажные хозяйственные помещения, в которые вошел объем тамбура.

15.4. Сведения о местонахождении объекта.

Забайкальский край, г. Чита, ул. Горького, 28 – адрес по Спискам вновь выявленных объектов, представляющих историческую, научную, художественную или иную культурную ценность № 2 от 10 марта 1993 г. и № 64 от 25.11.1994 г.

Объект расположен в Центральном административном районе. Почтовый адрес: 672000, Россия, Забайкальский край, город Чита, улица Горького, д. 28, стр. 1.

15.5. Сведения о категории историко-культурного значения объекта.

- выявленный объект.

Видовая принадлежность:

- памятник архитектуры и градостроительства - список вновь выявленных объектов, представляющих историческую, научную, художественную или иную культурную ценность № 2 от 10 марта 1993 г.;

- памятник истории - список вновь выявленных объектов, представляющих историческую, научную, художественную или иную культурную ценность № 64 от 25.11.1994 г.

15.6. Сведения о виде объекта культурного наследия.

Памятник - в соответствии со ст. 3 Федерального закона № 73-ФЗ (отдельные постройки, здания и сооружения с исторически сложившимися территориями).

15.7. Сведения о территории объекта культурного наследия и зонах охраны.

- Границы территории выявленного объекта не утверждались.

- Земельный участок: кадастровый номер 75:32:030758:10; категория земель - земли населенных пунктов для целей народного образования; площадь 3126 кв.м. (Согласно выписки из ЕГРН от 07.02.2020 г. № КУВИ-001/2020-2427519).

- Рекомендуемые границы территории выявленного объекта культурного наследия «Здание общественное» («Дом, в котором жил и работал скульптор И. Жуков»), расположенного по адресу г. Чита, ул. Горького, 28, приведены в приложении 2.

- Зоны охраны экспертируемого объекта не устанавливались, в соответствии с п. 1 ст. 34 Федерального закона от 25.06.2002г. № 73-ФЗ «Об объектах культурного наследия (памятниках истории и культуры) народов Российской Федерации».

15.8. Предмет охраны объекта культурного наследия.

- Предмет охраны исследуемого объекта культурного наследия не утверждался.

- Рекомендуемые градостроительные архитектурные и исторические характеристики предмета охраны выявленного объекта культурного наследия «Здание общественное», расположенного по адресу г. Чита, ул. Горького, 28, приведены в приложении 2.

15.9. Краткие исторические сведения об объекте.

В здании мужской гимназии были предусмотрены помещения для пансиона, которые со временем стали тесными и не отвечали санитарно-гигиеническим нормам. Увеличение количества желающих учиться в этом учебном заведении требовало дополнительных площадей. В 1901 году руководство гимназии ходатайствует перед городом о строительстве каменного здания для пансиона и квартир служителей, чтобы в здании гимназии разместить дополнительные классы.

Первый проект плана для пансиона Читинской мужской гимназии на 75 человек, с квартирами служителей, проектировал Никитин. Смета была составлена на 163,75 тыс. руб. Этот проект не был осуществлен по причине большой стоимости.

В 1908 году Пономарев Ф.Е. разработал проект общежития Читинской мужской гимназии на 50 человек, который был одобрен Читинской городской думой 6 апреля 1908 года. Здание запроектировано каменное, 2-х этажное, размером 15х8 саж., с пристройками в обоих этажах для ватерклозетов, кладовых и умывальней. Стоимость постройки должна была составить 36 тыс. руб. Дума решила, что здание должно быть построено на городском участке, расположенном на углу улиц Бульварная и Николаевская, который предоставила в бесплатное пользование гимназии до тех пор, пока будет требоваться. В мае 1908 года было открыто торговое производство на отдачу строительства каменного дома под пансион мужской гимназии. В торгах принимали участие Игнатьев, Вишняк, Наворосов. Животовский, Левинсон. Цена, предложенная Животовским, была ниже, но Дума и ее признала высокой, и постройку решили вести хозяйственным способом. Здание было построено в 1911 году. Вначале это здание было занято пансионом мужской гимназии.

В 1917 году здание было передано Читинскому 2-му высшему начальному училищу, которое было открыто 1 октября 1917. Занятия начались с 7 ноября этого же года. Вначале училище функционировало в составе первых трех классов, а с 25 ноября был открыт 4-й класс.

В отчете училища за 1917 год отмечалось, что училище, по сравнению с другими учебными заведениями, располагало едва ли не лучшим зданием в городе. Оно имело 4 просторные классные комнаты, обширный рекреационный зал, помещение для учительской, раздевальной, ученической столовой. В здании училища так же имелось помещение для квартиры инспектора, которое было занято, частично - под нужды училища (класс лепки, канцелярия инспектора и пр.), частично - организациями посторонними училищу (редакция и контора газеты «Думы Забайкалья», клуб скаутов, вечерние курсы и т.д.). В училище с января 1918 года обучалось 106 учащихся. Содержалось училище главным образом за счет города.

После установления Советской власти в Забайкалье здание стало принадлежать Губернскому отделу народного образования, и в нем размещалась школа 1-ой степени (начальная). В школе было 5 классных комнат, рекреационный зал, чайная комната, двор. Обучалось 202 учащихся, обучение было платное.

В мае 1938 года в здании была открыта физиотерапевтическая лечебница военного госпиталя. В годы войны здесь был госпиталь.

Во 2-й половине 1960-х годов в здании разместился один из корпусов общетехнического факультета Иркутского политехнического института, впоследствии ставшего Забайкальским Государственным университетом. В настоящее время в здании расположен Научно-образовательный музейный центр Забайкальского государственного университета.

С 1917 по 1922 года в этом здании работал учителем географии и рисования Жуков Иннокентий Николаевич - знаменитый скульптор-самоучка, педагог-новатор, литератор, видный деятель скаутского движения в России и один из основателей пионерского движения в СССР.

Иннокентий Николаевич Жуков родился 5 октября 1875 в пос. Горный Зерентуй Забайкальской области. Он был пятым ребёнком (из восьми) в семье титулярного советника, управляющего Горно-Зерентуйским рудником Николая Михайловича Жукова и Агрипины (Агрофены) Афанасьевны Савинской. В возрасте 12 лет Иннокентия отправили в Читу, где он жил и учился в гимназии. Окончил гимназию в 1895 году. Окончил историко-филологический факультет Петербургского университета, одновременно посещал мастерскую скульптора В. А. Беклемишева. С 1912 по 1914 занимался в Париже в мастерской Э. А. Бурделя.

Иннокентий Николаевич Жуков добился значительных успехов и известности в своей стране и Европе. Особенно этому способствовали его участие в осенних выставках в Санкт-Петербурге (в галерее П. Ауэра) и массовый выпуск художественных фотооткрыток с изображением его скульптурных работ.

Работая в г. Чите учителем, И.Н. Жуков одновременно редактировал журналы «Забайкальский скаут» и «Забайкальский бой скаут», возглавлял Читинское литературно-художественное общество. В 1918 году выпускал в Чите журнал «Сибирский скаут». В стремлении воспитывать у своих подопечных чувства интернационализма Жуков выучил сам и пропагандировал среди учащихся вспомога-

ный язык международного общения эсперанто.

В 1922 году Жуков был командирован правительством Дальневосточной республики в Москву и Петроград, где он активно участвовал в работе с детьми при Центральном Комитете комсомола и Наркомпросе в Москве.

По сути Жуков стал главным создателем московской детской организации, предложив назвать ее пионерской, с придуманным им ранее для скаутов девизом «Будь готов» и ответным отзывом «Всегда готов». Его же идеями были также костер на пионерском значке и треугольный красный пионерский галстук. 23 марта 1923 г. Иннокентий Жуков стал членом Главквартиры юных пионеров (ЦБ ЮП), и ему было присвоено звание «Старшего пионера республики». В августе 1929 г. он принял участие в проведении Первого Всесоюзного слёта пионеров в Москве, а с 1931 года, по приглашению Н.К. Крупской, становится сотрудником Гос. ученого совета (ГУС) по работе над школьными программами.

Жуков умер в Москве 5 ноября 1948 г., похоронен на участке 23 Введенского кладбища. На своей могиле Жуков завещал написать: «Любите Родину, боритесь за нее и будьте первыми в труде».

На правом простенке северо-западного фасада установлена мемориальная доска с надписью: «В этом доме в 1920-1922 гг. жил и работал видный советский скульптор и педагог Иннокентий Николаевич Жуков».

16. Обоснование выводов экспертизы:

В соответствии с требованиями законодательства и Методическими указаниями по определению предмета охраны для объектов, предложенных к включению в реестр объектов культурного наследия, выявленных объектов культурного наследия и объектов культурного наследия федерального и регионального значения (памятников истории и культуры)», разработанных ООО «ПФ-Град» по заказу Комитета по культурному наследию города Москвы, Москва 2011 г., основным критерием является историческая и материальная подлинность характеристик и параметров объекта культурного наследия.

Градостроительная ценность.

Здание является опорным элементом, фиксирующим пересечение улиц Бабушкина и Горького, Гармонично вписывается в городскую среду и оценивается как важный элемент застройки с точки зрения градостроительной ценности. Представляет интерес как архитектурный акцент окружающей застройки, представленной объектами культурного наследия начала и середины XX века.

Архитектурно-художественная ценность.

«Здание общественное» - образец здания начала XX века, сохранивший первоначальную объемно-планировочную композицию, конструктивную структуру и архитектурно-художественное оформление фасадов. Силуэт здания, сформирован ступенчатым парапетом и парапетными столбиками различной высоты объединенными на северо-западном фасаде металлической кованой решеткой. Симметричность главного фасада подчеркнута парадным входом, декоративным балконом и парапетной стенкой. Оформление фасадов выполнено традиционными для «кирпичного стиля» элементами: подоконные, межэтажный и межоконный пояса, венчающий карниз, фриз, лопатки и обрамления проемов, с использованием в релье-

ефной кладке отесанного кирпича.

Особенности, составляющие предмет охраны, обладают исторической и материальной подлинностью, что является основанием для включения объекта культурного наследия в единый государственный реестр объектов культурного наследия (памятников истории и культуры) народов Российской Федерации, и подлежат обязательному сохранению.

Мемориальная ценность.

С 1917 по 1922 года в этом здании работал учителем географии и рисования Жуков Иннокентий Николаевич - знаменитый скульптор-самоучка, педагог-новатор, литератор, видный деятель скаутского движения в России и один из основателей пионерского движения в СССР.

На основании проведенных исследований объект обладает историко-архитектурной, художественной, научной и мемориальной ценностью, имеющей особое значение для истории и культуры Забайкальского края, что позволяет отнести его к категории: объект культурного наследия регионального значения, в соответствии со ст. 4 Федерального закона № 73-ФЗ.

Считаю обоснованным включение выявленного объекта культурного наследия в единый государственный реестр объектов культурного наследия (памятников истории и культуры) народов Российской Федерации в качестве объекта культурного наследия (памятника истории и культуры) регионального значения,

с наименованием - **«Здание общественное»;**

с датой создания (мемориальным периодом) – **1911 г. (1917 -1922 годы);**

адресом местонахождения - **Забайкальский край, г. Чита, ул. Горького, 28.**

Вид объекта культурного наследия – **памятник.**

В соответствии со ст. 3.1 Федерального закона № 73-ФЗ территорией объекта культурного наследия является территория, непосредственно занятая объектом культурного наследия и связанная с ним исторически и функционально, являющаяся его неотъемлемой частью.

В результате проведенных в процессе экспертизы историко-культурных исследований установлено, что территория, занимаемая объектом «Здание общественное» первоначально отводилось под строительство пансиона мужской гимназии, в котором после строительства и был размещен пансион. В процессе эксплуатации здание меняло свое назначение. К юго-восточному фасаду, вдоль линии застройки ул. Бабушкина, были пристроены подсобные пристройки, не оказывающие значительного влияния на восприятие объекта в панорамах застроек ул. Бабушкина и ул. Горького.

В настоящее время объект культурного наследия расположен на земельном участке с кадастровым номером 75:32:030758:10 площадью 3126 кв. м, переданным в постоянное (бессрочное) пользование Федеральному государственному бюджетному образовательному учреждению высшего образования «Забайкальский государственный университет», с видом разрешенного использования – для целей народного образования. На земельном участке расположены хозяйственные по-

стройки и гаражи, построенные во 2-й половине XX века.

Считаю обоснованным определить территорию памятника в границах исторических красных линий застройки ул. Бабушкина и Горького, по внутриквартальной территории: с северо-восточной стороны - на расстоянии 10,0 м. от северо-восточного фасада основного объема; с юго-восточной стороны – на расстоянии 6,5 м. от юго-восточного фасада дворового объема; с юго-западной стороны – по линии наружной стены пристроенных гаражей, до исторического тамбура, включенного в территорию объекта культурного наследия. Площадь территории памятника приблизительно составляет 37% от земельного участка, находящегося в пользовании Забайкальского государственного университета.

Проект границы территории содержит графическую схему, описание местоположения границы территории, перечень координат характерных (поворотных) точек в соответствии с местной системой координат (МСК-75) и требования к осуществлению деятельности в границах территории объекта культурного наследия (в соответствии с п. 5.1 Федерального закона № 73-ФЗ) и с учетом существующего землепользования в границах земельного участка. (Приложение № 2)

В соответствии со ст. 3 Федерального закона № 73-ФЗ предлагаемый вид объекта культурного наследия – памятник.

17. Выводы экспертизы

Принимая во внимание вышеперечисленные результаты исследования, включение выявленного объекта культурного наследия «Здание общественное» («Дом, в котором жил и работал скульптор И. Жуков»), расположенного по адресу: Забайкальский край, г. Чита, ул. Горького, д. 28, в единый государственный реестр объектов культурного наследия (памятников истории и культуры) народов Российской Федерации, **является обоснованным (положительное заключение).**

Вид объекта культурного наследия – **памятник.**

Наименование объекта - **«Здание общественное»;**

Дата создания (мемориальный период) – **1911 г. (1917 -1922 годы);**

Адрес местонахождения - **Забайкальский край, г. Чита, ул. Горького, 28.**

Рекомендуемая категория историко-культурного значения объекта - **объект культурного наследия регионального значения.**

Проект установления предмета охраны и границ территории выявленного объекта культурного наследия изложен в Приложении 2.

18. Заключительные положения.

Настоящее экспертное заключение (Акт государственной историко-культурной экспертизы) зафиксировано на электронном носителе в формате переносимого документа (PDF), подписано усиленной квалифицированной (электронной) подписью эксперта (физического лица), в соответствии с Положением о государственной историко-культурной экспертизе, утвержденным постановлением Правительства Российской Федерации от 15 июля 2009 года № 569 (п. 7, 22).

Перечень приложений к заключению экспертизы

1. Приложение № 1. Фотофиксация выявленного объекта

культурного наследия «Здание общественное»
(«Дом, в котором жил и работал скульптор И. Жуков»),
расположенного по адресу: г. Чита, ул. Горького, 28 на 5 л.

2. Приложение № 2. Проект установления предмета охраны и
границ территории выявленного объекта
культурного наследия «Здание общественное»
(«Дом, в котором жил и работал скульптор И. Жуков»),
расположенного по адресу: г. Чита, ул. Горького, 28 на 17 л.

3. Приложение № 3. Копия выписки из Единого
государственного реестра недвижимости от 05.05.20517
(далее – ЕГРН) на объект недвижимости
здание с кадастровым номером 75:32:030858:38,
по адресу: Забайкальский край, г. Чита,
ул. Горького, д. 28, стр. 1. на 4 л.

4. Приложение № 4. Копия выписки из Единого
государственного реестра недвижимости от 07.02.2020
(далее – ЕГРН) на объект недвижимости земельный участок
с кадастровым номером 75:32:030758:10,
по адресу: Забайкальский край, г. Чита, ул. Горького, 28. на 4 л.

Дата оформления заключения экспертизы: 22 июля 2022 г.

Аттестованный эксперт

С.В. Салмина

ФОТОФИКСАЦИЯ

Выявленного объекта культурного наследия объекта культурного наследия «Здание общественное»
(«Дом, в котором жил и работал скульптор И. Жуков»),
расположенного по адресу: г. Чита, ул. Горького, 28



Фотография архивная



Объект, в панораме застройки ул. Горького



Главный северо-западный фасад.



Центральная часть северо-западного фасада.



Парапетные столбики.



Венчающий карниз и фриз.



Юго-восточный фасад.



Северо-восточный фасад основного объема.



Северо-восточный фасад дворового объема и перехода.



Юго-западный фасад перехода и дворового объема



Тамбур на юго-восточном фасаде.



Тамбур на северо-восточном фасаде.



Проем 1-го этажа



Проем 2-го этажа



Лопатка



Парадный вход и балкон



Лестница

Научно-исследовательская документация

**ПРОЕКТ ОПРЕДЕЛЕНИЯ ПРЕДМЕТА ОХРАНЫ
И ГРАНИЦ ТЕРРИТОРИИ
ВЫЯВЛЕННОГО ОБЪЕКТА
«ЗДАНИЕ ОБЩЕСТВЕННОЕ»
(«Дом, в котором жил и работал скульптор
Жуков Иннокентий Иванович»)
г. ЧИТА, ул. ГОРЬКОГО, 28**

Эксперт

С.В. Салмина

2022 г.

Содержание

№ п/п	Наименование	Страницы
1	Введение	3
2	Историко-градостроительные исследования	3
3	Историко-архитектурные и конструктивные исследования	9
4	Результаты историко-культурных исследований	11
4.1.	Историко-культурная ценность	12
4.2.	Рекомендуемый предмет охраны	12
5.	Установление границ территории.	14
5.1.	Цели и задачи определения границ территории памятника.	14
5.2.	Описание границ территории памятника.	14
5.3.	Режим использования территории объекта культурного наследия.	16

1. Введение

Определение предмета охраны объекта культурного наследия федерального значения выполняется в соответствии с Федеральным Законом от 25.06.2002 г. № 73-ФЗ «Об объектах культурного наследия (памятниках истории и культуры) народов Российской Федерации», Приказом Министерства культуры Российской Федерации от 13.01.2016 г. № 28 «Об утверждении Порядка определения предмета охраны объекта культурного наследия, включенного в единый государственный реестр объектов культурного наследия (памятников истории и культуры) народов Российской Федерации в соответствии со статьей 64 Федерального закона № 73-ФЗ «Об объектах культурного наследия (памятниках истории и культуры) народов Российской Федерации» от 25.06.2002 г.» и «Методическими указаниями по определению предмета охраны для объектов, предложенных к включению в реестр объектов культурного наследия, выявленных объектов культурного наследия и объектов культурного наследия федерального и регионального значения (памятников истории и культуры)» Кн. 2.

Для определения предмета охраны выявленного объекта культурного наследия «**Здание общественное**» («Дом, в котором жил и работал скульптор Жуков Иннокентий Николаевич»), расположенного по адресу г. Чита, ул. Горького, 28, проведены историко-культурные исследования градостроительных, объемно-планировочных и архитектурных характеристик.

Работа выполнена с использованием материалов краеведа В.Г. Лобанова, Паспорта «Дом, в котором жил и работал видный педагог и скульптор Жуков Иннокентий Николаевич», выполненного к. арх. Крадиным Н.П. 05.03.1991г., Энциклопедии Забайкалья, Государственного архива Забайкальского края, на основании натурного обследования объекта и прилегающей застройки с фотофиксацией.

Вид объекта культурного наследия: (ст. 3 ФЗ «Об объектах культурного наследия (памятниках истории и культуры) народов Российской Федерации») памятник.

Категория историко-культурного значения объекта: (ст. 64 ФЗ «Об объектах культурного наследия (памятниках истории и культуры) народов Российской Федерации»): выявленный объект культурного наследия «**Здание общественное**» (архитектура и градостроительство Список № 2 от 10.03.1993 г.), «Дом, в котором жил и работал скульптор Жуков Иннокентий Николаевич» (история Список № 64 от 25.11.1994 г.).

Дата постройки: 1911 г.

2. Историко-градостроительные исследования.

Исторические сведения.

В здании мужской гимназии были предусмотрены помещения для пансиона, которые со временем стали тесными и не отвечали санитарно-гигиеническим нормам. Увеличение количества желающих учиться в этом учебном заведении требовало дополнительных площадей. В 1901 году руководство гимназии ходатайствует перед городом о строительстве каменного здания для пансиона и квартир служащих, чтобы в здании гимназии разместить дополнительные классы.

Первый проект плана для пансиона Читинской мужской гимназии на 75 человек, с квартирами служащих, проектировал Никитин. Смета была составлена на 163.75 руб. Этот проект не был осуществлен по причине большой стоимости.

В 1908 году Пономарев Ф.Е. разработал проект общежития Читинской мужской гимназии на 50 человек, который был одобрен Читинской городской думой 6 апреля 1908 года. Здание запроектировано каменное, 2-х этажное, размером 15x8 саж., с пристройками в обоих этажах для ватерклозетов, кладовых и умывальной. Стоимость постройки должна была составить 36 тыс. руб. Дума решила, что здание должно быть построено на городском участке, расположенном на углу улиц Бульварная и Николаевская, который предоставила в бесплатное пользование гимназии до тех пор, пока будет требоваться. В мае 1908 года было открыто торговое производство на отдачу строительства каменного дома под пансион мужской гимназии. В торгах принимали участие Игнатъев, Вишняк, Наворосов. Животовский, Левинсон. Цена, предложенная Животовским, была ниже, но Дума и ее признала высокой, и постройку решили вести хозяйственным способом. Здание было построено в 1911 году. Вначале это здание было занято пансионом мужской гимназии.



В 1917 году здание было передано Читинскому 2-му высшему начальному училищу, которое было открыто 1 октября 1917. Занятия начались с 7 ноября этого же года.

Вначале училище функционировало в составе первых трех классов, а с 25 ноября был открыт 4-й класс. В отчете училища за 1917 год отмечалось, что училище, по сравнению с другими учебными заведениями, располагало едва ли не лучшим зданием в городе. Оно имело 4 просторные классные комнаты, обширный рекреационный зал, помещение для учительской, раздевальной, ученической столовой. В здании училища так же имелось помещение для квартиры инспектора, которое было занято, частично - под нужды училища (класс лепки, канцелярия инспектора и пр.), частично - организациями посторонними училищу (редакция и контора газеты «Думы Забайкалья», клуб скаутов, вечерние курсы и т.д.). В училище с января 1918 года обучалось 106 учащихся. Содержалось училище главным образом за счет города.

После установления Советской власти в Забайкалье здание, стало принадлежать Губернскому отделу народного образования, и в нем размещалась школа 1-ой ступени (начальная). В школе было 5 классных комнат, рекреационный зал, чайная комната, двор. Обучалось 202 учащихся, обучение было платное.

В мае 1938 года в здании была открыта физиотерапевтическая лечебница военного госпиталя. В годы войны здесь был госпиталь.

Во 2-й половине 1960-х годов в здании разместился один из корпусов общетехнического факультета Иркутского политехнического института, впоследствии ставшего Забайкальским Государственным университетом. В настоящее время в здании расположен Научно-образовательный музейный центр Забайкальского государственного университета.

С 1917 по 1922 года в этом здании работал учителем географии и рисования Жуков Иннокентий Николаевич - знаменитый скульптор-самоучка, педагог-новатор, литератор, видный деятель скаутского движения в России и один из основателей пионерского движения в СССР.

Иннокентий Николаевич Жуков родился 5 октября 1875 в пос. Горный Зерентуй Забайкальской области. Он был пятым ребёнком (из восьми) в семье титулярного советника, управляющего Горно-Зерентуйским рудником Николая Михайловича Жукова и Агрипины (Агрофены) Афанасьевны Савинской. В возрасте 12 лет Иннокентия отправили в Читу, где он жил и учился в гимназии. Окончил гимназию в 1895 году. Окончил историко-филологический факультет Петербургского университета, одновременно посещал мастерскую скульптора В. А. Беклемишева. С 1912 по 1914 занимался в Париже в мастерской Э. А. Бурделя.

Работая в г. Чите учителем, И.Н. Жуков одновременно редактировал журналы «Забайкальский скаут» и «Забайкальский бой скаут», возглавлял Читинское литературно-художественное общество. В 1918 году выпускал в Чите журнал «Сибирский скаут». В стремлении воспитывать у своих подопечных чувства интернационализма Жуков выучил сам и пропагандировал среди учащихся вспомогательный язык международного общения эсперанто.

В 1922 году Жуков был командирован правительством Дальневосточной республики в Москву и Петроград, где он активно участвовал в работе с детьми при Центральном Комитете комсомола и Наркомпросе в Москве. По сути Жуков стал главным создателем московской детской организации, предложив назвать ее пионерской, с придуманным им ранее для скаутов девизом «Будь готов» и ответным отзывом «Всегда готов». Его же идеями были также костер на

пионерском значке и треугольный красный пионерский галстук. 23 марта 1923 г. Иннокентий Жуков стал членом Главквартиры юных пионеров (ЦБ ЮП), и ему было присвоено звание «Старшего пионера республики». В августе 1929 г. он принял участие в проведении Первого Всесоюзного слёта пионеров в Москве, а с 1931 года, по приглашению Н.К. Крупской, становится сотрудником Гос. ученого совета (ГУС) по работе над школьными программами.

Жуков умер в Москве 5 ноября 1948 г., похоронен на участке 23 Введенского кладбища. На своей могиле Жуков завещал написать: «Любите Родину, боритесь за нее и будьте первыми в труде».

На правом простенке северо-западного фасада установлена мемориальная доска с надписью: «В этом доме в 1920-1922 гг. жил и работал видный советский скульптор и педагог Иннокентий Николаевич Жуков».

Проанализированы следующие планы г. Читы:

План 1862г. - Проект на устройство областного города Читы, Высочайше утвержденный Императором Александром 5 апреля 1862г.;

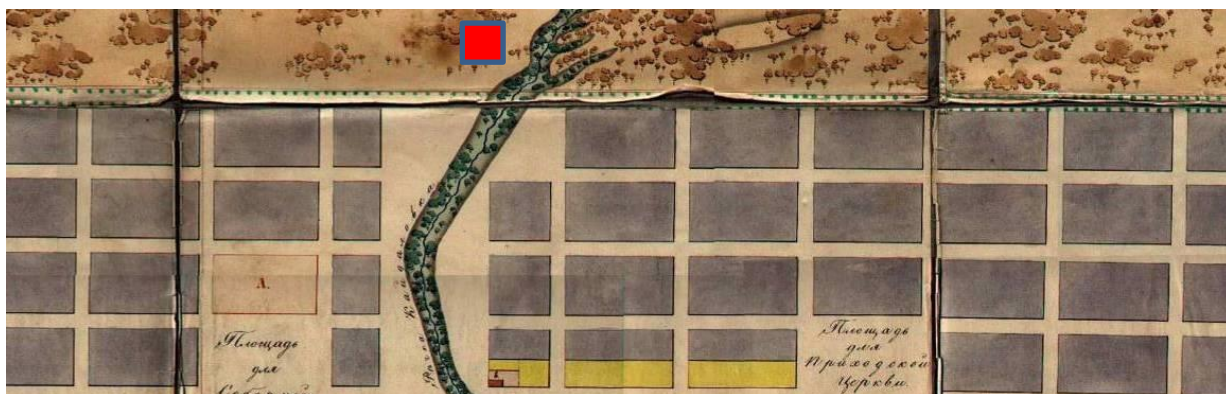
План 1885г. – План проектированного расположения областного города Читы Забайкальской области, утвержденный к исполнению 4 декабря 1886г.;

План областного города Читы 1911г.;

План краеведа В.Г. Лобанова, выполненный по данным Государственного архива Читинской области по состоянию на 1922г.;

План 1923г.;

Опорный план 1956г.;



Согласно плану 1862г. исследуемая территория находится за проектируемой границей поселения



На Плане 1885г. нанесены наименования улиц. Исследуемая территория размещена за границей поселения, рядом с руслом руч. Кайдаловка.



По плану 1911 г. исследуемая территория показана как сформированный освоенный квартал под № 128. На территории квартала отмечены кирпичное здание пансиона, на пересечении улиц Бульварная (Бабушкина) и Гоголевская (Горького) и строение в северной части квартала.

По плану Лобанова В.Г., выполненному по состоянию на 1922 год, территория квартала занята участком школы 1-ой ступени (начальная).



На плане 1923 г. исследуемая территория располагается между кварталами № 115 и № 65, и имеет небольшие размеры. На участке расположено капитальное здание, построенное для пансиона мужской гимназии. Улицы Бульварная переименована в ул. им. Кузнецова, ул. Гоголевская – в ул. Профсоюзная.



Опорный план 1956г. фиксирует сохранение дореволюционной застройки, с сохранением

планировочной схемы. На исследуемой территории отмечены капитальное здание, построенное для пансиона мужской гимназии, а так же деревянные и кирпичные здания подсобного назначения.



Современное положение. Анализ современной ситуации показывает следующее. По функциональному использованию застройка территории включает строения административного, лечебного и жилого назначения. Историческая застройка начала XX века представлена зданиями «Духовной семинарии», «Духовного училища», «Зданием административным», построенным для пансиона мужской гимназии и жилыми домами по ул. Проезжая.

Квартал, ограниченный улицами Бабушкина – Горького – Угданская – Проезжая, имеет не традиционную многоугольную форму и прорезан руслом ручья Кайдаловка. Северную и центральную часть квартала занимает территория военного госпиталя, южную часть – территория ветеринарной клиники и усадебная застройка. В восточной части квартала расположена многоэтажная жилая застройка, начала XXI века. На правом фланге ул. Горького в середине XX века построены 4-х и 5-ти этажные жилые дома.



Объект в панораме застройки улицы Горького

Местоположение. Юго-западный и северо-западный фасады фиксируют исторические красные линии застройки ул. Бабушкина и Горького.

Композиционная значимость Опорный элемент градостроительного каркаса, архитектурный акцент улиц Бабушкина и Горького.

Габариты, силуэт. Здание 2-х этажное, с Т-образным ступенчатым планом. Габариты здания 32.22 x 26.22 м.). Силуэт формируют ступенчатый парапет и парапетные столбики, объединенные решеткой.

Секторы и направления видовых раскрытий, визуальные связи памятника. Объект, расположенный на углу квартала, имеет визуальное раскрытие с противоположной стороны улицы Бабушкина и с проезжей части бульвара, прилегающего к северо-западной застройке квартала. Здание имеет визуальные связи с объектом культурного наследия федерального значения «Здание музея Императорского Географического общества и библиотеки» по ул. Бабушкина, 113, объектом культурного наследия регионального значения «Мужская гимназия» по ул. Бабушкина, 46 и выявленными объектами культурного наследия «Духовная семинария» по ул. Горького, 36, стр. 2, «Здание учебное» по ул. Горького, 39 а, «Спортивный зал» по ул. Бабушкина, 113 и «Памятник-танк» на пересечении ул. Бабушкина и ул. Горького.



Современное фото

3. Историко-архитектурные и конструктивные исследования.

Здание выполнено в стиле эклектики. Архитектурное оформление фасадов выполнено декоративной кирпичной кладкой с использованием вариаций ступенчатых лопаток, кронштейнов. Симметричный фасад равномерно расчленен оконными проемами, ось акцентирована арочным проемом парадного входа, балконом и ступенчатым парапетом.

Объемно-планировочная композиция. Кирпичное 2-х этажное здание. Т-образный план, составлен основным и дворовым, прямоугольными в плане объемами, объединенными переходом. В уровне 1-го этажа каждый объем имеет изолированный вход. К северо-восточному фасаду примыкает одноэтажный пристрой. К левому флангу юго-восточного фасада основного объема пристроено подсобное помещение с включением исторического тамбура. В середине основного объема предусмотрена лестничная клетка с парадным входом на северо-западном фасаде и дополнительным входом на юго-восточном фасаде.

Крыши. Основной и дворовый объемы под вальмовыми чердачными крышами. Над переходом крыша двускатная, над пристроем – односкатная. Покрытие кровли – металлическое с фальцевым соединением картин. Водоотвод с кровли организованный с настенными желобами и водосточными трубами. На юго-восточном скате основного объема – слуховое окно.

Парапетные завершения.



Парапет. Над средней частью северо-западного фасада, с 3-мя оконными проемами, выполнен ступенчатый парапет. Повышенная часть, над средним проемом, завершена ступенчатым карнизом и фланкирована выступами кладки в 3-х плоскостях. Рельефная кладка нижней плоскости выполнена в виде двух ступенчатых свесов, объединенных выступающей полуциркульной перемычкой. Средняя плоскость имеет 3-х ступенчатый профиль по нижнему краю. Верхняя плоскость выполнена в виде Т-образного свеса, со ступенчатыми нижними краями. Между фланкирующими выступами, под венчающим карнизом стенки выполнен П-образный 3-х ступенчатый выступ кладки. Парапеты по бокам от возвышающейся стенки - выполнены в виде невысокой глухой стенки со ступенчатым карнизом, дополненным рядом ступенчатых «сухариков». Прямоугольные возвышения, прилегающие к центральной стенке, имеют пониженный уровень, завершены ступенчатыми карнизами и дополнены 3-х ступенчатыми П-образными свесами. Парапет фланкирован столбиками со ступенчатыми карнизами, двускатными покрытиями и прямоугольными возвышениями по оси, продолженными на лицевой плоскости прямоугольным свесом со ступенчатым нижним краем в уровне середины высоты столбика. Лицевая плоскость столбика имеет ступенчатый профиль с двумя ступенчатыми свесами, объединенными выступающей полуциркульной перемычкой.

Парапетные столбики.

Угловые. В завершении углов северо-западного и юго-западного фасадов - массивные столбики прямоугольного сечения, со ступенчатыми венчающими карнизами и с прямоугольными возвышениями над осями лицевых плоскостей, продолженными прямоугольными свесами со ступенчатым нижним краем

Рядовые. Столбики прямоугольного сечения, с 4-х ступенчатым карнизом на лицевой плоскости. Вторая нижняя ступень дополнена прямоугольным свесом со ступенчатым нижним краем.



Решетка. Объединяет парапет и парапетные столбики на главном фасаде. Рисунок решетки составлен горизонтальными и вертикальными элементами, объединенными кольцами.

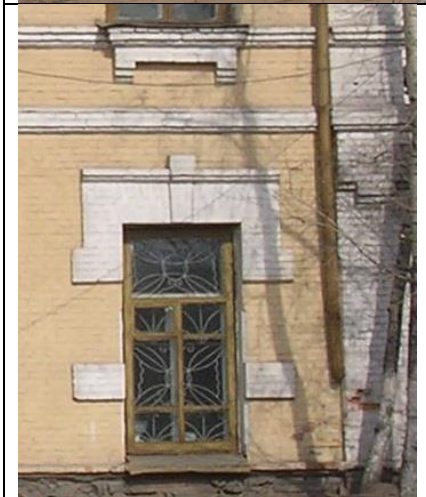
Композиция и архитектурно-художественное оформление фасадов

Проемы. Фасады здания в уровне 2-го этажа расчленены оконными проемами с полуциркульными завершениями. На 1-м этаже оконные проемы прямоугольные. Проем парадного входа завершен коробовой аркой.



Венчающий карниз. По периметру здания, многоступенчатый, с использованием отесанного кирпича. Карниз разорван парапетной стенкой.

Фриз. По периметру здания – ступенчатый, с рядом ступенчатых свесов по нижнему краю. На главных фасадах, по осям простенков - прямоугольные свесы со ступенчатым нижним краем. Фриз разорван лопатками.



Подоконный пояс

1-й этаж. На северо-западном и юго-западном фасадах основного объема проемы объединены поясом ступенчатого профиля, раскрепованным лопатками

2-й этаж. По периметру здания, ступенчатого профиля. Раскрепован лопатками, на главных фасадах - подоконными фартуками.

Межэтажный пояс. По периметру здания, трапециевидного профиля, раскрепован лопатками.

Межоконный пояс. На северо-западном и юго-западном фасадах проемы 2-го этажа в уровне пяты арок объединены выступом кладки с «поребриком», разорванным лопатками.



Лопатки. На углах здания, в среднем простенке юго-западного фасада основного объема, на флангах проема северо-восточного фасада основного объема выполнены лопатки с гладкими стволами, на углах – огибающие. На юго-западном и северо-западном фасаде лопатки в уровне междуэтажного пояса и в уровне фриза декорированы рельефной кладкой в виде Т-образных свесов со ступенчатыми нижними гранями. На дворовых фасадах лопатки в уровне фриза украшены прямоугольным выступом со ступенчатой нижней гранью.



Балкон. Над проемом парадного входа. Прямоугольная плита, с профилированной вертикальной плоскостью, поддержана кирпичными криволинейными кронштейнами. Ограждение балкона - металлическая кованая решетка, рисунок которой составлен горизонтальными, вертикальными, криволинейными и кольцевыми элементами. Балконного проема нет.

Виды отделки фасадной поверхности. Кирпичная кладка, с использованием в рельефе отесанных кирпичей. Поверхность фасадов имеет позднюю окраску, с выделением белым цветом декоративных элементов.



Заполнения проемов.

Переплеты. Исторические деревянные 2-х створные рамы с фрамугами, заменены пластиковыми рамами со стеклопакетами.

Проем парадного входа. Деревянная филленчатая двупольная дверь с П-образным остеклением. Рама деревянная с мелкой расстекловкой.

Оформление проемов.

1 этаж. На северо-западном и юго-западном фасадах оконные проемы в верхней части имеют П-образные с плечиками обрамления с профилированным карнизом и замковым элементом, возвышающимся над обрамлением и раскреповывающим карниз. В нижней половине проем дополнен прямоугольными выступами на ширину плечиков

2 этаж. Арочная перемычка подчеркнута по наружному контуру выступом из отесанного кирпича. Замковый элемент за контуром перемычки дополнен прямоугольным выступом кладки. Фартук проема П-образный, со ступенчатыми свесами, раскреповывает подоконный пояс.

Парадный вход. Выделен выступом кладки в уровне 1 этажа. Перемычка коробовой арки по контуру подчеркнута профилированным контуром из отесанного кирпича. Замковый элемент, раскреповывающий профилированный контур, дополнен прямоугольным выступом. В уровне пята арки выполнены прямоугольные выступы со ступенчатыми нижними и фланговыми краями. Фланги проема выделены прямоугольными выступами кладки, завершенными профилированными карнизами, с использованием отесанного кирпича.



Лестница. 2-х маршевая, с кованым металлическим ограждением. Рисунок решетки составлен вертикальными стойками, обвязками, кольцами и криволинейными элементами в виде разорванных овалов с парными завитками в разрывах.

Исторически ценное значение.

С 1917 по 1922 года в этом здании работал учителем географии и рисования Жуков Иннокентий Николаевич, уроженец пос. Горный Зерентуй Забайкальской области, - знаменитый скульптор-самоучка, педагог-новатор, литератор, видный деятель скаутского движения в России и один из основателей пионерского движения в СССР.

Работая в г. Чите учителем, И.Н. Жуков одновременно редактировал журналы «Забайкальский скаут» и «Забайкальский бой скаут», возглавлял Читинское литературно-художественное общество. В 1918 году выпускал в Чите журнал «Сибирский скаут».



Информационная надпись.

На правом простенке северо-западного фасада установлена прямоугольная плита с фотопортретом и надписью:

В этом доме в 1920-1922 гг. жил и работал видный советский скульптор и педагог Иннокентий Николаевич Жуков.

«Здание общественное» 1911 г.

Охраняется государством

Вывод.

Образец общественного 2-х этажного кирпичного здания, со сложным ступенчатым планом, выполненного в стиле эклектика. Представляет интерес как опорный исторический элемент, фиксирующий пересечение улиц и архитектурный акцент с выразительным силуэтом, в панорамах застройки улиц Бабушкина и Горького. Симметричность главного фасада подчеркнута парадным входом, декоративным балконом и ступенчатой парапетной стенкой. Оформление фасадов выполнено традиционными для «кирпичного стиля» элементами: подоконные, межэтажный и межоконный пояса, венчающий карниз, фриз, лопатки и обрамления проемов, с использованием в рельефной кладке отесанного кирпича. Мемориальная значимость объекта, связанная с известным скульптором и педагогом Иннокентием Николаевичем Жуковым, который работал в этом доме в 1917-1922 годах, придает зданию дополнительную историческую ценность. На основании проведенных исследований, считать объект «Здание общественное», «Дом, в котором жил и работал видный педагог и скульптор Жуков Иннокентий Николаевич», расположенный по адресу: в г. Чита, ул. Горького 28, объектом, обладающим историко-архитектурной, художественной, научной и мемориальной ценностью, имеющей особое значение для истории и культуры Забайкальского края.

4. Результаты историко-культурных исследований.

На основании проведенных историко-культурных исследований выявленного объекта культурного наследия «Здание общественное», расположенного по адресу г. Чита, ул. Горького, 28, выявлено, что здание является образцом общественного здания, обладающим как градостроительной и архитектурной ценностью, так и мемориальной ценностью, связанной с известным скульптором-педагогом Жуковым И.Н., работавшим в этом здании.

В процессе исследования выявлена его историко-культурная ценность с точки зрения истории, градостроительства и архитектуры, и определен предмет охраны. Рекомендованный предмет охраны позволит сохранить облик объекта культурного наследия, а так же его историко-культурное значение.

4.1. Историко-культурная ценность.

Образец общественного 2-х этажного кирпичного здания, со сложным ступенчатым планом, выполненного в стиле эклектика. Представляет интерес как опорный исторический элемент, фиксирующий пересечение улиц и архитектурный акцент с выразительным силуэтом, в панорамах застройки улиц Бабушкина и Горького. Симметричность главного фасада подчеркнута парадным входом, декоративным балконом и ступенчатой парапетной стенкой. Оформление фасадов выполнено традиционными для «кирпичного стиля» элементами: подоконные, межэтажный и межкоконный пояса, венчающий карниз, фриз, лопатки и обрамления проемов, с использованием в рельефной кладке отесанного кирпича. Дополнительная историческая ценность объекта связана с известным скульптором и педагогом Иннокентием Николаевичем Жуковым, который жил и работал в этом доме в 1920 - 1922 годах.

4.2. Рекомендуемый предмет охраны.

I. Градостроительные характеристики.

I.1. Местоположение. Юго-западный и северо-западный фасады фиксируют исторические красные линии застройки улиц Бабушкина и Горького.

I.2. Композиционная значимость Опорный элемент градостроительного каркаса, архитектурный акцент улиц Бабушкина и Горького.

I.3. Габариты, силуэт. Здание 2-х этажное, с Т-образным ступенчатым планом. Габариты здания 32.22 x 26.22 м. Силуэт формируют ступенчатый парапет и парапетные столбики, объединенные решеткой.

I.4. Секторы и направления видовых раскрытий, визуальные связи памятника. Объект, расположенный на углу квартала, имеет визуальное раскрытие с противоположной стороны улицы Бабушкина и с проезжей части бульвара, прилегающей к северо-западной застройке квартала. Здание имеет визуальные связи с объектом культурного наследия федерального значения «Здание музея Императорского Географического общества и библиотеки» по ул. Бабушкина, 113, объектом культурного наследия регионального значения «Мужская гимназия» по ул. Бабушкина, 46 и выявленными объектами культурного наследия «Духовная семинария» по ул. Горького, 36, стр. 2, «Здание учебное» по ул. Горького, 39 а, «Спортивный зал» по ул. Бабушкина, 113 и «Памятник-танк» на пересечении ул. Бабушкина и ул. Горького.

II. Архитектурные и конструктивные характеристики.

II.1. Объемно-планировочная композиция. Кирпичное 2-х этажное здание. Т-образный план составлен основным и дворовым, прямоугольными в плане объемами, объединенными переходом. В уровне 1-го этажа каждый объем имеет изолированный вход. К левым флангам северо-восточного и юго-восточного фасадам примыкают одноэтажные пристройки. В середине основного объема предусмотрена лестничная клетка с парадным входом на северо-западном фасаде и дополнительным входом на юго-восточном фасаде.

II.2. Крыши. Основной и дворовый объемы под вальмовыми чердачными крышами. Над переходом крыша двускатная, над пристройками – односкатные. Покрытие кровли – металлическое с фальцевым соединением картин. Водоотвод с кровли организован с настенными желобами и водосточными трубами. На юго-восточном скате основного объема – слуховое окно.

II.3. Парапетные завершения.

II.3.1. Парапет. Над средней частью северо-западного фасада, с 3-мя оконными проемами, выполнен ступенчатый парапет. Повышенная часть, над средним проемом, завершена ступенчатым карнизом и фланкирована выступами кладки в 3-х плоскостях. Рельефная кладка нижней плоскости выполнена в виде двух ступенчатых свесов, объединенных выступающей полуциркулярной перемычкой. Средняя плоскость имеет 3-х ступенчатый профиль по нижнему краю. Верхняя плоскость выполнена в виде Т-образного свеса, со ступенчатыми нижними краями. Между фланкирующими выступами, под венчающим карнизом стенки выполнен П-образный 3-х ступенчатый выступ кладки. Парапеты, по бокам от возвышающейся стенки, выполнены в виде невысокой глухой стенки со ступенчатым карнизом, дополненным рядом ступенчатых «сухарики». Прямоугольные возвышения со ступенчатыми карнизами, прилегающие к центральной стенке,

имеют пониженный уровень и дополнены 3-х ступенчатыми П-образными свесами. Парапет фланкирован столбиками со ступенчатыми карнизами, двускатными покрытиями и прямоугольными возвышениями по оси, продолженными на лицевой плоскости прямоугольным свесом со ступенчатым нижним краем в уровне середины высоты столбика. Лицевая плоскость столбика имеет ступенчатый профиль с двумя ступенчатыми свесами, объединенными выступающей полуциркулярной перемычкой.

П.3.2. Парапетные столбики.

П.3.2.а. Угловые. В завершении углов северо-западного и юго-западного фасадов - массивные столбики прямоугольного сечения, со ступенчатыми венчающими карнизами и с прямоугольными возвышениями над осями лицевых плоскостей, продолженными на лицевой плоскости прямоугольными свесами со ступенчатым нижним краем.

П.3.2.б. Рядовые. Столбики прямоугольного сечения, с 4-х ступенчатым карнизом на лицевой плоскости. Вторая нижняя ступень дополнена прямоугольным свесом со ступенчатым нижним краем.

П.3.3. Решетка. Объединяет парапет и парапетные столбики на главном фасаде. Рисунок решетки составлен горизонтальными и вертикальными элементами, объединенными кольцами.

П.4. Композиция и архитектурно-художественное оформление фасадов

П.4.1. Проемы. Фасады здания в уровне 2-го этажа расчленены оконными проемами с полуциркулярными завершениями. На 1-м этаже оконные проемы прямоугольные. Проем парадного входа завершен коробовой аркой.

П.4.2. Венчающий карниз. По периметру здания, многоступенчатый, с использованием отесанного кирпича. Карниз разорван парапетной стенкой.

П.4.3. Фриз. По периметру здания – ступенчатый, с рядом ступенчатых свесов по нижнему краю. На главных фасадах, по осям простенков - прямоугольные свесы со ступенчатым нижним краем. Фриз разорван лопатками.

П.4.4. Подоконный пояс

1-й этаж. На северо-западном и юго-западном фасадах основного объема проемы объединены поясом ступенчатого профиля, раскрепованным лопатками

2-й этаж. По периметру здания, ступенчатого профиля. Раскрепован лопатками, на главных фасадах - подоконными фартуками.

П.4.5. Межэтажный пояс. По периметру здания, трапециевидного профиля, раскрепован лопатками.

П.4.6. Межоконный пояс. На северо-западном и юго-западном фасадах проемы 2-го этажа в уровне пяты арок объединены выступом кладки с «поробриком», разорванным лопатками.

П.4.7. Лопатки. На углах здания, в среднем простенке юго-западного фасада основного объема и на флангах проема северо-восточного фасада основного объема выполнены лопатки с гладкими стволами, на углах – огибающие. На юго-западном и северо-западном фасадах лопатки в уровне междуэтажного пояса и в уровне фриза декорированы рельефной кладкой в виде Т-образных свесов со ступенчатыми нижними гранями. На дворовых фасадах лопатки в уровне фриза украшены прямоугольным выступом со ступенчатой нижней гранью.

П.4.8. Балкон. Над проемом парадного входа, без балконного проема. Прямоугольная плита, с профилированной вертикальной плоскостью, поддержана кирпичными криволинейными кронштейнами. Ограждение балкона - металлическая кованая решетка, рисунок которой составлен горизонтальными, вертикальными, криволинейными и кольцевыми элементами.

П.5. Виды отделки фасадной поверхности. Кирпичная кладка, с использованием в рельефе отесанных кирпичей.

П.6. Заполнения проемов.

П.6.1. Переплеты. 2-х створные рамы с фрамугами.

П.6.2. Проем парадного входа. Деревянная филенчатая двупольная дверь с П-образным остеклением. Рамы деревянные с мелкой расстекловкой.

П.6.3. Оформление проемов.

П.6.3.а. 1 этаж. На северо-западном и юго-западном фасадах оконные проемы в верхней части

имеют П-образные с плечиками обрамления с профилированным карнизом и замковым элементом, возвышающимся над обрамлением и раскреповывающим карниз. В нижней половине проема дополнен прямоугольными выступами на ширину плечиков

П.6.3.б. 2 этаж. Арочная перемычка подчеркнута по наружному контуру выступом из отесанного кирпича. Замковый элемент за контуром перемычки дополнен прямоугольным выступом кладки. Фартук проема П-образный, со ступенчатыми свесами, раскреповывает подоконный пояс.

П.6.3.в. Парадный вход. Выделен выступом кладки в уровне 1 этажа, на ширину 3-х проемов 2-го этажа. Перемычка коробовой арки по контуру подчеркнута профилированным контуром из отесанного кирпича. Замковый элемент, раскреповывающий профилированный контур, дополнен прямоугольным выступом. В уровне пяты арки выполнены прямоугольные выступы со ступенчатыми нижними и фланговыми краями. Фланги проема выделены прямоугольными выступами кладки, завершенными профилированными карнизами, с использованием отесанного кирпича.

П.7. Лестница. 2-х маршевая, с кованым металлическим ограждением. Рисунок решетки составлен вертикальными стойками, обвязками, кольцами и криволинейными элементами в виде разорванных овалов с парными завитками в разрывах.

III. Мемориальная ценность.

III.1. Исторически ценное значение. С 1917 по 1922 года в этом здании работал учителем географии и рисования Жуков Иннокентий Николаевич, уроженец пос. Горный Зерентуй Забайкальской области, - знаменитый скульптор-самоучка, педагог-новатор, литератор, видный деятель скаутского движения в России и один из основателей пионерского движения в СССР.

III.2. Информационная надпись. На правом простенке северо-западного фасада установлена прямоугольная плита с фотопортретом и надписью: «В этом доме в 1920-1922 гг. жил и работал видный советский скульптор и педагог Иннокентий Николаевич Жуков. «Здание общественное» 1911 г. Охраняется государством»

5. Установление границ территории.

5.1. Цели и задачи определения границ территории памятника.

Целью определения границ территории памятника является установление необходимых и достаточных условий, при которых обеспечивается четкая пространственная локализация и историко-культурная идентификация территории, его физическая сохранность и современное функционирование.

В ходе историко-градостроительных исследований выполнены:

- определение местоположения объекта в натуре;
- определение границ территории объекта с привязкой к характерным деталям местности;
- определение координат характерных поворотных точек в МСК.

5.2. Описание границ территории памятника.

Граница территории выявленного объекта культурного наследия «Здание общественное», расположенного по адресу г. Чита, ул. Горького, 28, определена на основании проведенных исследований, с целью обеспечения сохранности объекта, и является его неотъемлемой частью.

За базовую точку 1 принята точка на западном углу здания, на пересечении улиц Бабушкина и Горького.

Описание границ:

Северо-западная граница: проходит от опорной точки от т.1 до т.2, по линии наружной стены северо-западного фасада, до пересечения с северо-восточной границей территории. Дирекционный угол - 30° 50' 23.71", расстояние - 42.65 м.

Северо-восточная граница от т.2 до т.3 проходит параллельно северо-восточному фасаду, на расстоянии 10,0 м, до пересечения с юго-восточной границей. Дирекционный угол - 122° 55' 25.16", расстояние – 32.69 м.

Юго-восточная граница от т.3 до т.4 проходит параллельно юго-восточному фасаду дворового крыла на расстоянии 6,5 м. до северо-восточной стены гаража Дирекционный угол - $212^{\circ} 25' 31.72''$, расстояние - 34.53 м.;

Юго-западная граница от т.4 до т.5 проходит по северо-восточной стене гаража до его северного угла. Дирекционный угол - $302^{\circ} 26' 46.69''$, расстояние - 1.36 м.;

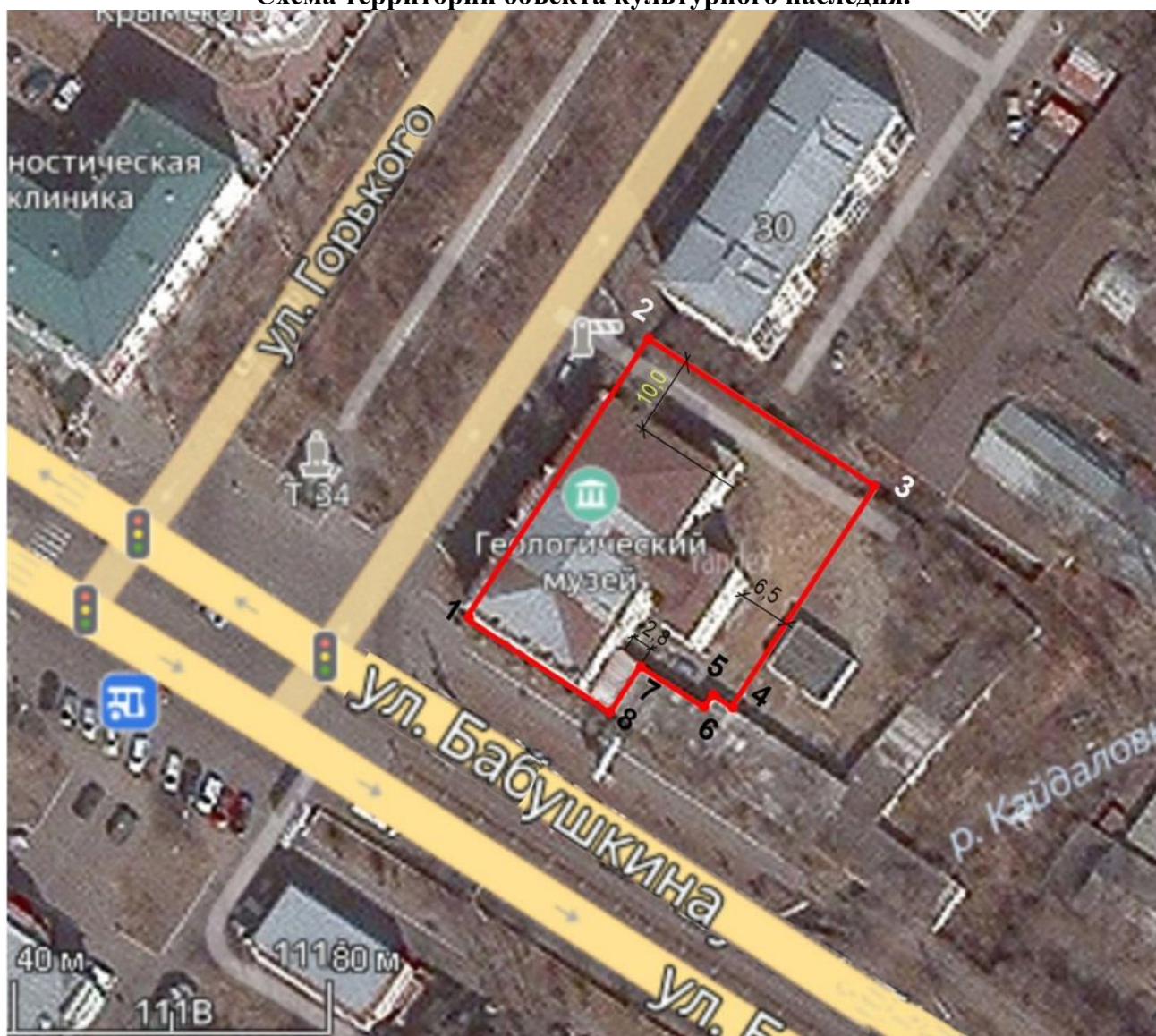
Северо-восточная граница от т.5 до т.6 проходит от выступающего северного угла по северо-западной стене до северо-восточной стены гаража меньшего размера. Дирекционный угол - $212^{\circ} 10' 57.47''$, расстояние - 1.37 м.

Юго-западная граница от т.6 до т.7, проходит по северо-восточной стене гаража до пересечения с юго-восточной границей, проходящей по северо-восточному фасаду тамбура на расстоянии 2,8 м от юго-восточного фасада основного объема. Дирекционный угол - $303^{\circ} 59' 26.18''$, расстояние - 10.75 м.

Юго-восточная граница от т.7 до т.8, проходит по линии наружной стены тамбура, на расстоянии 2,8 м от юго-восточного фасада основного объема. Дирекционный угол - $212^{\circ} 52' 36.69''$, расстояние - 6.94 м.

Юго-западная граница от т.8 до т.1, проходит по линии наружной стены юго-западного фасада. Дирекционный угол - $302^{\circ} 57' 36.44''$, расстояние - 20,11 м.

Схема территории объекта культурного наследия.



Каталог координат поворотных точек границы территории объекта культурного наследия «Здание общественное» («Дом, в котором жил и работал скульптор Жуков Иннокентий Николаевич»), расположенного по адресу: Забайкальский край, г. Чита, ул. Горького 28, выполненный кадастровым инженером Семеновым С.А.

N точки	Система координат МСК-75		Расстояние, м	Дирекционный угол
	X	Y		
1	657343.94	2351286.58	42.65	30° 50' 23.71"
2	657380.18	2351309.08		
3	657362.41	2351336.53	32.69	122° 55' 25.16"
			34.53	212° 25' 31.72"
4	657333.25	2351318.01	1.36	302° 26' 46.69"
5	657333.98	2351316.86		
6	657332.82	2351316.13	1.37	212° 10' 57.47"
			10.75	303° 59' 26.18"
7	657338.83	2351307.22	6.94	212° 52' 36.69"
8	657333.00	2351303.45		
1	657343.94	2351286.58	20.11	302° 57' 36.44"

5.3. Режим использования территории объекта культурного наследия.

Основной целью установления требований к осуществлению деятельности и градостроительным регламентам в границах территории достопримечательного места является сохранение и восстановление его исторической и природной среды, обеспечение физической сохранности его ценностной структуры (предмета охраны) и её максимальной репрезентации; обеспечение эффективного функционирования территории памятника в современных условиях.

Мероприятия для реализации требований к осуществлению деятельности в границах территории объекта культурного наследия.

В границах территории объекта культурного наследия:

- 1) запрещаются строительство объектов капитального строительства и увеличение объемно-пространственных характеристик существующих на территории памятника или ансамбля объектов капитального строительства; проведение земляных, строительных, мелиоративных и иных работ, за исключением работ по сохранению объекта культурного наследия или его отдельных элементов, сохранению историко-градостроительной или природной среды объекта культурного наследия;
- 2) разрешается ведение хозяйственной деятельности, не противоречащей требованиям обеспечения сохранности объекта культурного наследия и позволяющей обеспечить функционирование объекта культурного наследия в современных условиях.

Работу выполнил С.В.Салмина _____

Используемые материалы:

1. Список вновь выявленных объектов, представляющих историческую, научную, художественную или иную культурную ценность № 2 от 10.03.1993 г.;
2. Список вновь выявленных объектов, представляющих историческую, научную, художественную или иную культурную ценность № 64 от 25.11.1994 г.

3. Паспорт памятника истории и культуры «Дом, в котором жил и работал видный педагог и скульптор Жуков Иннокентий Николаевич», выполненного к. арх. Крадиным Н.П. 05.03.1991г.
4. Лобанов В.Г. Старая Чита. – Чита: Степанов М.А., 2003.
5. ГАЗК. ф. 226, оп.1, д. 31, л. 115 об.; ф. 226, оп. 1, д. 39, л. 252; ф. 226, оп. 1, д. 30, л. 74; ф. 4, оп.3, д. 14; ф. 61, оп. 1. д. 118, л. 55; ф. Р-1448, оп. 1, д. 113, л. 70.

Филиал ФГБУ "Федеральная кадастровая палата Росреестра" по Забайкальскому краю

(полное наименование органа регистрации прав)

Раздел I

Выписка из Единого государственного реестра недвижимости об основных характеристиках и зарегистрированных правах на объект недвижимости
Сведения об основных характеристиках объекта недвижимости

На основании запроса от 04.05.2017, поступившего на рассмотрение 05.05.2017, сообщаем, что согласно записям Единого государственного реестра недвижимости:

Здание		<small>(вид объекта недвижимости)</small>
Лист №	Раздела I	Всего листов раздела I: _____
05.05.2017 № 75/001/015/2017-10054		Всего листов выписки: _____
Кадастровый номер:		75:32:030758:38
Номер кадастрового квартала:		75:32:030758
Дата присвоения кадастрового номера:		28.11.2011
Ранее присвоенный государственный учетный номер:		Инвентарный номер: 1740-1
Адрес:	Забайкальский край, г. Чита, ул. Горького, д.28, стр. 1	
Площадь, м²:	923,8	
Назначение:	Нежилое здание	
Наименование:	учебный корпус	
Количество этажей, в том числе подземных этажей:	2	
Год ввода в эксплуатацию по завершении строительства:	данные отсутствуют	
Год завершения строительства:	1911	
Кадастровая стоимость, руб.:	7205350,01	
Кадастровые номера иных объектов недвижимости, в пределах которых расположен объект недвижимости:	75:32:030758:10	
Кадастровые номера помещений, машино-мест, расположенных в здании или сооружении:	данные отсутствуют	
Виды разрешенного использования:	данные отсутствуют	
Статус записи об объекте недвижимости:	Сведения об объекте недвижимости имеют статус "актуальные, ранее учтенные"	
Особые отметки:	данные отсутствуют	
Получатель выписки:	Воробьева Наталья Александровна	

Должностное лицо

Ю.А. Небольсина

(полное наименование должности)

(подпись)

(инициалы, фамилия)

ВЫДАЧА ВЫПИСКИ

Ю.А. ГОРЬКИНСКАЯ

Выписка из Единого государственного реестра недвижимости об основных характеристиках и зарегистрированных правах на объект недвижимости
Сведения о зарегистрированных правах

(вид объекта недвижимости)		
Здание		
Лист № <u>2</u>	Раздела <u>2</u>	Всего листов раздела <u>2</u> : _____
05.05.2017 № 75/001/015/2017-10054		Всего листов выписки: _____
Кадастровый номер:		75:32:030758:38

1. Правообладатель (правообладатели):	1.1. Российская Федерация
2. Вид, номер и дата государственной регистрации права:	2.1. собственность, 75-75-01/110/2007-407, 17.12.2007 г.
3. Документы-основания:	3.1. сведения не представляются
4. Ограничение прав и обременение объекта недвижимости:	не зарегистрировано

Должностное лицо	Ю.А.Небольсина	(подпись)
		(подпись, фамилия)

ВЫДАТ ИНЖЕНЕРИ КАТ

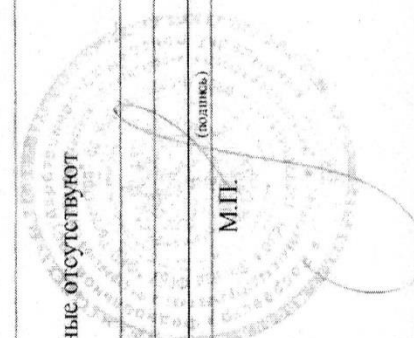
М.П.

Ю.А. ГОРШЕНСКАЯ

Здание		(вид объекта недвижимости)	
Лист №	Раздела 2	Всего листов раздела 2:	Всего листов выписки:
05.05.2017 № 75/001/015/2017-10054		75:32:030758:38	
Кадастровый номер:			

1.	Правообладатель (правообладатели):	1.2.	Федеральное государственное бюджетное образовательное учреждение высшего образования "Забайкальский государственный университет", ИНН 7534000257
2.	Вид, номер и дата государственной регистрации права:	2.2.	оперативное управление: 1 (целя), 75-75-01/110/2007-408, 17.12.2007 г.
3.	Документы-основания:	3.2.	сведения не представляются
Ограничение прав и обременение объекта недвижимости:			
вид:		Памятник	
дата государственной регистрации:		17.12.2007	
номер государственной регистрации:		75-75-01/110/2007-407	
срок, на который установлено ограничение прав и обременение объекта недвижимости:		Срок действия: не определен	
лицо, в пользу которого установлено ограничение прав и обременение объекта недвижимости:		Комитет культуры Читинской области, ИНН 7536012339	
основание государственной регистрации:		Охранное обязательство по недвижимому памятнику истории и культуры №84 от 27.04.2005 г. Орган выдачи: Министерство культуры Забайкальского края.	
5.	Сведения о наличии решения об изъятии объекта недвижимости для государственных и муниципальных нужд:	данные отсутствуют	
6.	Сведения об осуществлении государственной регистрации прав без необходимого в силу закона согласия третьего лица, органа:	данные отсутствуют	

Должностное лицо	(полное наименование должности)	Ю.А.Небольсина	(инициалы, фамилия)
	(подпись)		

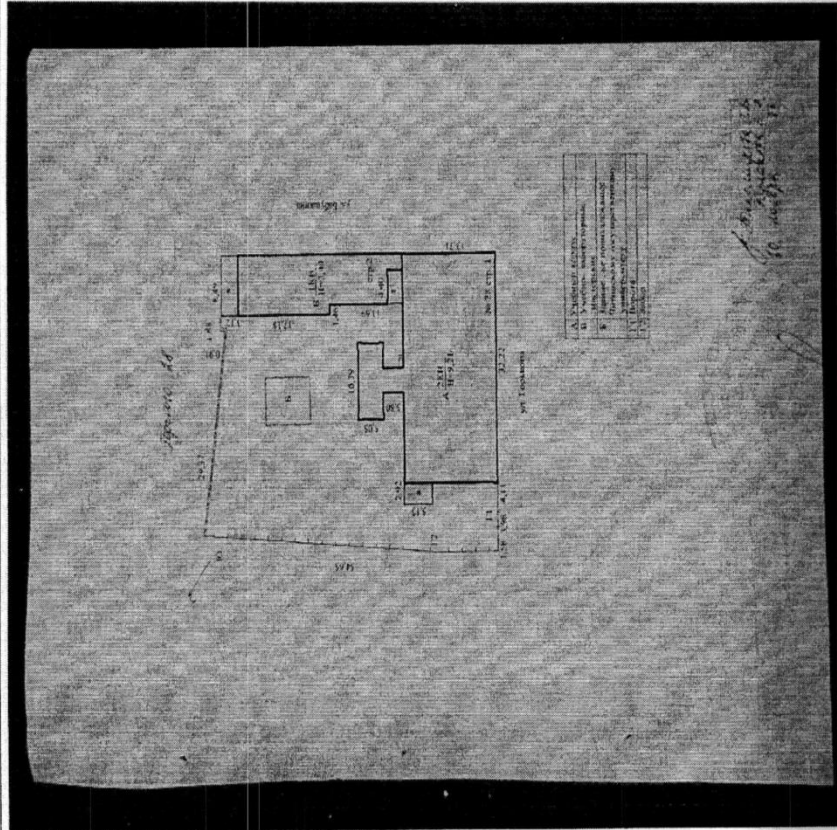


ВЫДАЧА ДИПЛОМАТА

Выписка из Единого государственного реестра недвижимости об основных характеристиках и зарегистрированных правах на объект недвижимости
Описание местоположения объекта недвижимости

Здание	
Лист № <u>4</u>	Всего листов раздела <u>4</u> :
(имеет объект недвижимости)	
№ <u>05.05.2017</u> № <u>75/001/015/2017-10054</u>	Всего разделов: _____
Кадастровый номер:	<u>75:32:030758:38</u>

Схема расположения объекта недвижимого имущества на земельном(ых) участке(ах):



Масштаб 1: _____ данные отсутствуют

Должностное лицо

Ю.А. Небольсина

(подпись, фамилия)

(подпись)

М.П.

Ю.А. ГОРДИНСКАЯ

Финанс Федерального государственного бюджетного учреждения "Федеральная кадастровая палата Федерального агентства государственной регистрации, кадастра и картографии" по Забайкальскому краю
полное наименование органа регистрации прав

Выписка из Единого государственного реестра недвижимости об основных характеристиках и зарегистрированных правах на объект недвижимости

Сведения об основных характеристиках объекта недвижимости

На основании запроса от 06.02.2020, поступившего на рассмотрение 06.02.2020, сообщаем, что согласно записям Единого государственного реестра недвижимости:

Земельный участок				Раздел 1 Лист 1
вид объекта недвижимости				
Лист №1	Раздел 1	Всего листов раздела 1: 1	Всего разделов: 3	Всего листов выписки: 3
7 февраля 2020г. № КУВИ-001/2020-2427519				
Кадастровый номер: 75:32:030758:10				
Номер кадастрового квартала: 75:32:030758				
Дата присвоения кадастрового номера: 24.07.1992				
Ранее присвоенный государственный учетный номер: данные отсутствуют				
Адрес (местоположение): Местоположение установлено относительно ориентира, расположенного в границах участка. Почтовый адрес ориентира: Забайкальский край, г. Чита, ул Горького, д.28.				
Площадь, м ² : 3126				
Кадастровая стоимость, руб: 7675017.72				
Кадастровые номера расположенных в пределах земельного участка объектов недвижимости: 75:32:000000:2639, 75:32:030758:38, 75:32:030758:47, 75:32:000000:3189				
Категория земель: Земли населенных пунктов				
Виды разрешенного использования: для целей народного образования				
Статус записи об объекте недвижимости: Сведения об объекте недвижимости имеют статус "актуальные, ранее учтенные"				
Особые отметки: Право (ограничение права, обременение объекта недвижимости) зарегистрировано на объект недвижимости с видом(-ами) разрешенного использования: для целей народного образования.				
Получатель выписки: Третьякова Татьяна Олеговна				

ДОКУМЕНТ ПОДПИСАН
УСИЛЕННОЙ КВАЛИФИЦИРОВАННОЙ
ЭЛЕКТРОННОЙ ПОДПИСЬЮ
Серийный номер сертификата: 15818690322586415163549761547616468595
Кому выдан: МФСреестр
Срок действия: с 26.12.2018 по 26.03.2020

Выписка из Единого государственного реестра недвижимости об основных характеристиках и зарегистрированных правах на объект недвижимости
Сведения о зарегистрированных правах

Земельный участок			
вид объекта недвижимости			
Лист №1	Раздел 2	Всего листов раздела 2: 1	Всего разделов: 3
7 февраля 2020г. № КУВИ-001/2020-2427519		Всего листов: 3	
Кадастровый номер: 75:32:030758:10			

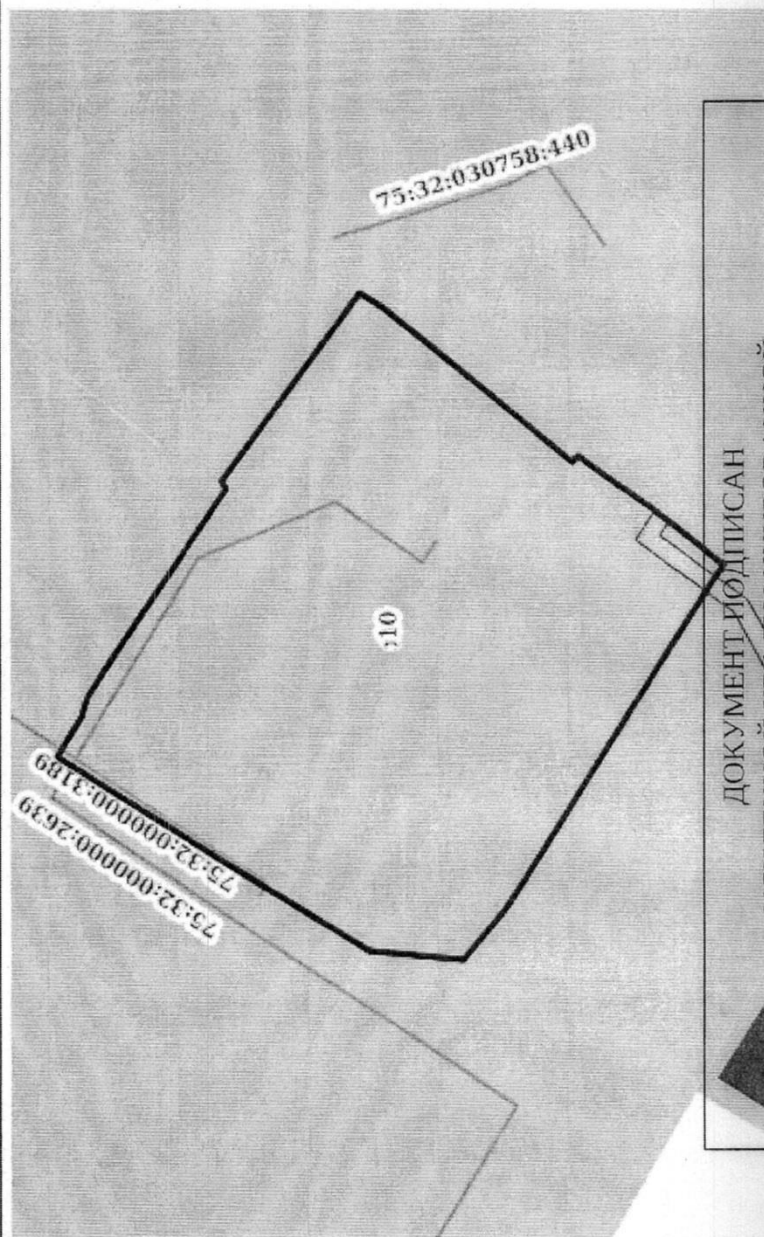
1	Правообладатель (правообладатели):	1.1	РОССИЯ
2	Вид, номер и дата государственной регистрации права:	2.1	Собственность 75-75-01/141/2006-179 26.01.2007 00:00:00
4	Ограничение прав и обременение объекта недвижимости:	не зарегистрировано	
1	Правообладатель (правообладатели):	1.2	Федеральное государственное бюджетное образовательное учреждение высшего образования "Забайкальский государственный университет", ИНН: 7534000257
2	Вид, номер и дата государственной регистрации права:	2.2	Постоянное (бессрочное) пользование 75-75-01/087/2005-032 07.06.2005 00:00:00
4	Ограничение прав и обременение объекта недвижимости:	не зарегистрировано	
5	Сведения о наличии решения об изъятии объекта недвижимости для государственных и муниципальных нужд:	данные отсутствуют	
6	Сведения об осуществлении государственной регистрации сделки, права, ограничения права без необходимого в силу закона согласия третьего лица, органа:	данные отсутствуют	

полное наименование должности: Серийный номер сертификата: 158T86903225864151635497
**ДОКУМЕНТ ПОДПИСАН
УСИЛЕННОЙ КВАЛИФИЦИРОВАННОЙ
ЭЛЕКТРОННОЙ ПОДПИСЬЮ**
 Кому выдан: Фбсреестр
 Срок действия: с 26.12.2018 по 26.03.2020

Выписка из Единого государственного реестра недвижимости об основных характеристиках и зарегистрированных правах на объект недвижимости
Описание местоположения земельного участка

Земельный участок			
вид объекта недвижимости			
Лист №1	Раздел 3	Всего листов раздела 3: 1	Всего разделов: 3
7 февраля 2020г. № КУВИ-001/2020-2427519			Всего листов выписки: 3
Кадастровый номер: 75:32:030758:10			

План (чертеж, схема) земельного участка



Масштаб 1:700

Условные обозначения:

ДОКУМЕНТ ИЮДИПИСАН
УСИЛЕННОЙ КВАЛИФИЦИРОВАННОЙ
ЭЛЕКТРОННОЙ ПОДПИСЬЮ

Серийный номер сертификата: 158186903225864151635497
Кому выдан: Фбсреестр

Срок действия: с 26.12.2018 по 26.03.2020

КОПИЯ ЭЛЕКТРОННОГО ДОКУМЕНТА ВЕРНА

Филиал краевого государственного автономного учреждения «Многофункциональный центр предоставления государственных и муниципальных услуг Забайкальского края» по г. Чита, ул. Бутина, д. 72 «11» *фгбу* 2020 г., _____ ч., _____ мин.

Сведения получены из филиала ФГБУ «ФКП Росреестра» по Забайкальскому краю, переданы и воспроизведены с использованием ПК ПВД, подписано электронной подписью номер 08 f7 01 b0 7a c4 0c d1 86 e9 11 5e 08 54 55 37 93 действителен до 01 января 2021 г., выдана Филиалу ФГБУ «ФКП Росреестра» по Забайкальскому краю.

Ответственный специалист МФЦ:

администратор

(должность)

Куркина СМ

(Ф.И.О.)

СМ

(подпись, м.п.)

