



**«ДОМ ТИМАХОВИЧА»**  
Забайкальский край, г. Чита,  
ул. Нагорная, 38

ЛИСТ СОГЛАСОВАНИЙ

Должность, наименование организации	Подпись	Ф.И.О.
Руководитель Государственной службы охраны объектов культурного наследия Забайкальского края		Р.В. Буянов

ДОКУМЕНТ ПОДПИСАН  
ЭЛЕКТРОННОЙ ПОДПИСЬЮ

Сертификат 00E9F703E2F2A9DB126BAA6D11CA543C8B

Владелец **Буянов Родion Валерьевич**

Действителен с 05.05.2023 по 28.07.2024

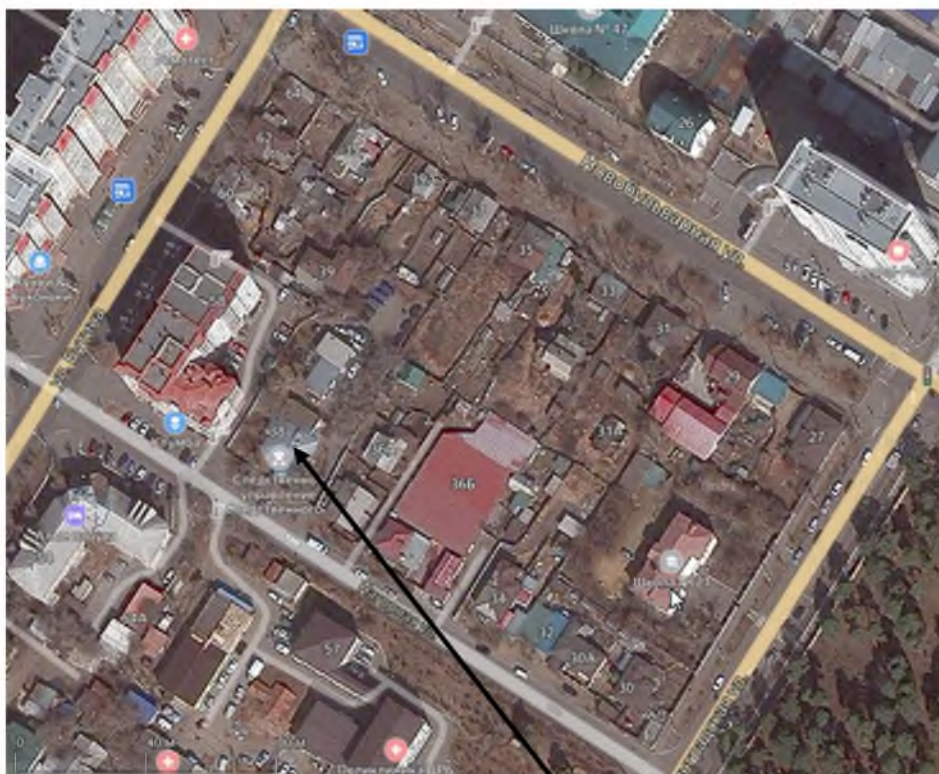
Исп. ФИО.  
8 (3022) 00 00 00

**«ДОМ ТИМАХОВИЧА»**  
Забайкальский край, г. Чита,  
ул. Нагорная, 38

**Содержание:**

1. Раздел 1. Общие сведения об объекте культурного наследия	4
2. Раздел 2. Эскизное предложение информационной надписи и обозначения	7
3. Раздел 3. Технические характеристики информационной надписи и обозначения	8
4. Раздел 4. Описание метода крепления информационной надписи и обозначения	8
5. Раздел 5. Схема установки информационной надписи на объект культурного наследия	11
6. Раздел 6. Чертеж информационной надписи с указанием размеров.	12

**Размещение объекта в застройке г. Читы.**



«Дом Тимаховича»

## **Раздел 1. Общие сведения об объекте культурного наследия.**

Проект информационной надписи и обозначений выполнен на основании Постановления правительства РФ от 10.09.2019 г. № 1178 «Об утверждении Правил установки информационных надписей и обозначений на объекты культурного наследия (памятники истории и культуры) народов Российской Федерации, содержания этих информационных надписей и обозначений, а также требований к составу проектов установки и содержания информационных надписей и обозначений, на основании которых осуществляется такая установка».

**Наименование объекта:** «Дом Тимаховича»

**Адрес:** Забайкальский край, г. Чита, ул. Нагорная, 38.

**Категория историко-культурного значения** - объект культурного наследия федерального значения (Указ Президента Российской Федерации №176 от 20.02.1995 г «Об утверждении Перечня объектов исторического и культурного наследия федерального (общероссийского) значения»).

**Вид объекта культурного наследия:** памятник.

**Дата постройки:** 1910 г.

**Регистрационный номер в едином государственном реестре объектов культурного наследия (памятников истории и культуры) народов Российской Федерации:** 751410151100006 (Приказ Министерства Культуры Российской Федерации от 13.11.2015 г. № 15584-р).

### **Исторические сведения:**

Квартал, ограниченный улицами Бутина (Софийская) – Новобульварная (Бульвар на горе) – Ленинградская (Корейская) – Нагорная, является исторической частью Читы, освоение которой связано со стремительным ростом города в начале XX века.

Дом по улице Нагорная, 38, построен заведующим земельно-лесной частью Нерчинского округа М.М. Тимаховичем.

Тимахович Михаил Михайлович, родился 5 ноября 1872 года, православный, сын надворного советника.

Окончил полный курс наук сельскохозяйственного отделения в Ново-Александровском институте сельского хозяйства и лесоводства со званием агронома 1-го разряда.

В 1896 году был определен Старшим помощником Управляющего имением Алтайского округа, в 1897 г. - в Салаирское имение, 1898 г. - в Барнаульское имение. В 1898 году переведен младшим надзирателем по заведованию казенными землями в Саратовской губернии. В 1903 году назначен помощником делопроизводителя 7-го класса Кабинета.

В 1905 году направлен в Нерчинский Горный округ, где был назначен заведующим земельно-лесной частью Нерчинского округа. В Читу он прибыл с женой Верой Николаевной (Миролубовой) и сыном Павлом.

В апреле 1907 года Тимахович Михаил Михайлович просит утвердить проект плана деревянного дома на собственном участке по улице Нагорная. Проект был разработан М.М. Тимаховичем, строительство осуществлял подрядчик Комаров.

В 1910 году брак между Михаилом Михайловичем и Верой Николаевной был расторгнут. В том же году он вступил во второй брак. Вторая жена Анна Густавна Сеэр, урожденная Эстлянской губернии, Гансальского уезда, вероисповедания лютеранского.

В 1912 году Тимахович Михаил Михайлович был заведующим земельно-лесной частью Нерчинского округа, Коллежским Советником, Ученым агрономом, кавалером орденов Св. Анны 3-й ст., Св. Станислава 3-й ст.

В октябре 1912 года Тимахович уволился со службы по состоянию здоровья, с сохранением ношения мундира в отставке.

Для строительства дома Тимахович брал ссуду на дом и на лесные материалы. В 1913 году ему предложили погасить долг, или дом будет продан с торгов. Поэтому в 1913 году он вновь поступил на службу в Читинскую поземельно-устроительную партию, на должность старшего таксатора.

Тимахович занимался семенной торговлей, был членом агрономической организации Департамента земледелия, председательствовал на заседаниях Забайкальского общества сельского хозяйства, участвовал в выпуске журнала «Забайкальский хозяин».

15 декабря 1918 года он переведен на службу в Министерство продовольствия. В мае 1919 года Тимахович продал владение Соболю Марии Леоновне.

Муж Марии Леоновны - Соболю Станислав Григорьевич, 30 лет, католического вероисповедания. Служил в 1917 году в строительном отделе на ст. Даурия, оттуда, в декабре 1917 года, поступил в формирующийся отряд Семенова. В 1918 году с отрядом отступил в Маньчжурию. Вернулся в Читу с отделом снабжения штаба Семенова, после падения Советской власти в 1918 году. Служил начальником коммерческого отдела штаба снабжения при походном атамане. В январе 1920 года, вместе со штабом снабжения, уезжает в Хайлар, в июле на короткое время возвращается в Читу и опять уезжает в Хайлар, где и остается служить в том же отделе до его ликвидации. Жена – Мария Леоновна с ребенком, впоследствии переезжает к нему. В доме проживали мать Марии Леоновны Соболю - Казакевич Елена Павловна и сестра Анна. После отъезда за границу дочери с мужем, имуществом по доверенности владела Казакевич Е.П.

Приговором Народно-революционного суда от 02.09.1922 года Заб. обл. и г. Читы. Соболю Станислав Григорьевич и его жена признаны врагами народа, имущество конфисковано. 31.01.1923 года владение Соболя было передано Горкомхозу.

Дом по Нагорной сначала использовался под жилье. После войны был передан Горздраву под детскую турбазу. С 1960 года в доме располагался лечебно-физкультурный диспансер.



Фотография объекта в начале XX века.

С 1980-х годов здание приобретено Приаргунским горно-химическим комбинатом.

В 2008 году здание передано Следственному управлению Следственного комитета Российской Федерации по Забайкальскому краю.

Объект культурного наследия «Дом Тимаховича», является оригинальным образцом деревянной архитектуры начала XX века в стиле модерн. Несмотря на утраты декоративных элементов в уровне кровли, интерьеров и утраты оригинального ограждения, дом сохранил свой индивидуальный облик и признаки стиля. В основе объемно-планировочной композиции одноэтажного дома лежит ступенчатый ассиметричный план. Акцентным элементом в декоративном убранстве объекта является фриз с зооморфным рисунком в виде накладных рыб. Рамы прямоугольных оконных проемов имеют в верхней части криволинейную расстекловку, напоминающую контур лотоса. В оформлении наличников использована накладная резьба с флористическим рисунком в виде цветов лотоса и листьев. Вынос венчающего карниза украшен двухрядным подзором с рисунком флористического характера. Кроме того, известны имена автора оригинального проекта и подрядчика, оставившие потомкам свое творение

## **Раздел 2. Эскизное предложение информационной надписи и обозначения**

Плиту с информационной надписью и обозначениями, предлагается установить на левом фланге ризалита юго-западного фасада.

Плита имеет габаритные размеры 600x400x20 мм. Информационная надпись выполняется методом гравировки, с последующей окраской букв темным тоном. Размер шрифта – высота букв 13 мм, 14 мм, 20 мм, 30 мм, глубина 2 - 3 мм.

Информационная надпись и обозначения представляют собой каменную пластину светлого оттенка с размещенным на ней гербом Российской Федерации и текстовой информацией, выполненной на русском языке – государственном языке Российской Федерации.

На пластину наносятся следующие сведения:

- а) категория историко-культурного значения объекта культурного наследия;
- б) наименование объекта культурного наследия, в соответствии с наименованием в едином государственном реестре объектов культурного наследия (памятников истории и культуры) народов Российской Федерации;
- в) сведения о времени возникновения объекта культурного наследия;
- г) слова «Охраняется государством»;
- д) регистрационный номер в соответствии с единым государственным реестром объектов культурного наследия (памятников истории и культуры) народов Российской Федерации.

### **Эскиз информационной надписи с нанесенными сведениями**



### Раздел 3, «Технические характеристики информационной надписи и обозначения».

Материал – каменная плита светлого оттенка.

Покрытие – полировка

Толщина – 20 мм

Масса плиты – 20 кг

### Раздел 4 Описание метода крепления информационной надписи и обозначения

В плите предусматривается 4 отверстия переменного сечения, для крепления шурупами-саморезами.

Для установки плиты на стене выполнить разметку мест крепления. Крепление осуществляется с помощью 4-х металлических саморезов (6х100), которые вставляются в отверстия в плите. Перед закручиванием убедиться в наличии под головкой винта (самореза) обычной и разрезной пружинящей шайб. Установить точно по разметке закрепляемую деталь и удерживать ее рукой до полного закручивания крепежных винтов (саморезов). Сверху головки винтов (саморезов) шпаклюются холодной сваркой и отверстие закрывается декоративной заглушкой. Данный вид крепления исключает возможность снятия плиты.

#### Расчет нагрузки

Плита информационной надписи и обозначения имеет массу 20 кг. Длина самореза 140 мм., с номинальным диаметром 6 мм.

Расчетное сопротивление растягивающей и сдвигающей нагрузке.

При весе плиты 20 кг, нагрузка на 1 саморез составляет 5 кг.

Согласно таблице для выбора типоразмера самореза, в зависимости от нагрузки, принятый саморез номинальным диаметром 6 мм выдерживает нагрузку до 50 кг на 1 крепеж. В проекте предусмотрено 4 крепежа, что суммарно дает до 200 кг.

Таким образом, несущая способность крепления саморезами, при действии сдвигающей силы по всем предусмотренным видам проверки прочности обеспечена.

Нагрузка, кг	Типоразмер самореза в зависимости от материала стены без учета толщины закрепляемого изделия					
	Обычный кирпич	Бетон	Кафель	Пористый бетон	Дерево	Гипсокартон
менее 1,0	3×25	3×16	3×16	3×16	3×25	3×16
до 5,0	3×25	3×20	3×25	3×25	3×30	3×16*
до 10,0	4×25	4×20	4×25	4×30	3×25	3×16*
до 20,0	4×50	4×40	4×50	4×70	4×50	4×16*
до 30,0	5×70	5×50	5×70	5×70	5×50	4×16*
до 50,0	6×80	6×60	6×80	6×90	6×60	–
до 75,0	8×100	8×80	8×100	8×140	8×100	–
до 100,0	10×140	10×100	10×160	10×160	10×120	–



Для крепления плиты толщиной 20 мм к деревянной бревенчатой стене, имеющей разницу в плоскостях до 50 мм, и минимальную глубину вкручивания самореза в материал, равной 4d, необходим конструкционный саморез длиной 90-94 мм. Предлагается для крепления плиты к стене применить конструкционный саморез 6x100 Bullit TX30

### Преимущества самореза Bullit TX30

- Самонарезающее сверло особой геометрии обеспечивает быстрое и лёгкое вкручивание. Не раскалывает древесину при краевом закручивании.
- Благодаря использованию высококачественной стали и особому способу закалки, конструкционные шурупы обладают повышенной прочностью и могут применяться для твёрдых сортов древесины, при этом они сохраняют пластичные свойства и могут изгибаться до 45 градусов, без потери прочности соединения
- Позволяет применять более высокий крутящий момент по сравнению с крестообразными шлицами. Надёжная фиксация в шлице уменьшает трение и износ бит, обеспечивает лёгкий и быстрый монтаж
- Насечка на резьбе обеспечивает выход стружки и лёгкий монтаж. Специальная фреза снижает сопротивление и нагрузки в древесине, обеспечивая высокую скорость монтажа, увеличенное прижимное усилие и долгую жизнь инструмента.

### Схема крепления плиты с информационными надписями



Пластина имеет технически надежное крепление, исключающее возможность повреждения или разрушения объекта культурного наследия и обеспечивающее прочность установки на нем информационной надписи с учетом возможных нагрузок.

Материал пластины, метод нанесения на нее информационной надписи, а

также крепление устойчивы к неблагоприятным воздействиям окружающей среды, в том числе к климатическим и коррозионным воздействиям.

Способ установки предусматривает минимальное воздействие на объект культурного наследия.

## Раздел 5. Схема установки информационной надписи на объект культурного наследия

### *Общий вид объекта культурного наследия*



Юго-западный фасад.

Верхний уровень крепления плиты определить по наиболее выступающей части бревенчатого сруба. Нижний уровень плиты предусмотреть на расстоянии не менее 160 см от уровня земли.



Место установки плиты с информационной надписью

**Раздел 6. Чертеж информационной надписи с указанием размеров.**

