



ФЕДЕРАЛЬНАЯ СЛУЖБА
ПО ВЕТЕРИНАРНОМУ И ФИТОСАНИТАРНОМУ НАДЗОРУ
(РОССЕЛЬХОЗНАДЗОР)

УПРАВЛЕНИЕ
ПО ЗАБАЙКАЛЬСКОМУ КРАЮ

П Р И К А З

19.09.2024

№ 164

Чита

Об установлении карантинной фитосанитарной зоны и о введении карантинного фитосанитарного режима по карантинному объекту – Малому черному еловому усачу (*Monochamus sutor* Linnaeus) на территории муниципального района «Хилокский район» Забайкальского края

В связи с обнаружением очага карантинного объекта – Малого черного елового усача (*Monochamus sutor* Linnaeus), включенного в Единый перечень карантинных объектов, утвержденный решением Совета Евразийской экономической комиссии от 30.11.2016 №158, в целях предупреждения распространения, локализации очагов и ликвидации популяции данных карантинных объектов, в соответствии с п. 6 ч. 1 ст. 5 ст. 18, ст. 19, ст. 20 Федерального закона от 21.07.2014 № 206-ФЗ «О карантине растений», СТО ВНИИКР 2.019—2016 «Усачи рода *Monochamus* Dejean. Правила проведения карантинных фитосанитарных обследований подкарантинных объектов и установления карантинной фитосанитарной зоны и карантинного фитосанитарного режима», Планом проведения мониторинга карантинного фитосанитарного состояния территории Забайкальского края на 2024 год, утвержденного Руководителем Управления Россельхознадзора по Забайкальскому краю, согласно заключения о карантинном фитосанитарном состоянии Испытательной лаборатории Забайкальского филиала ФГБУ «Центр оценки качества зерна» от 18.09.2024 № 008510-166-24 в целях локализации и ликвидации карантинных объектов, п р и к а з ы в а ю:

1. Ввести карантинный фитосанитарный режим и установить карантинную фитосанитарную зону по карантинному объекту – Малому черному еловому усачу (*Monochamus sutor* Linnaeus) на территории Хилокского района Забайкальского края на общей площади 2130 га, согласно приложению № 1 к настоящему приказу.

1.1 Очаг в границах территории муниципального района «Хилокский район»:
- лесной участок в границах квартала 77 Жипхегенского участкового лесничества Бадинского лесничества, площадь очага – 466 га.

1.2 Границы буферной зоны: земли лесного фонда в границах лесных кварталов 69, 70, 71, 78 Жипхегенского участкового лесничества Бадинского

002320

лесничества, площадь буферной зоны 1664 га.

1.3 Общая площадь карантинной фитосанитарной зоны 2130 га, целевое назначение земель – земли лесного фонда.

2. Утвердить программу локализации очага и ликвидации популяции карантинных объектов — Малого черного елового усача (*Monochamus sutor* Linnaeus) в границах карантинной фитосанитарной зоны, установленной пунктом 1 Приказа, согласно приложению № 2 к настоящему приказу.

3. Заместителю начальника отдела надзора в области карантина растений Марковой Наталье Анатольевне довести информацию по настоящему приказу до сведения Россельхознадзора в установленном порядке и в течение 1 рабочего дня со дня принятия решения об установлении карантинной фитосанитарной зоны, введении карантинного фитосанитарного режима, информировать граждан, юридических лиц, которые осуществляют хозяйственную и (или) иную деятельность в карантинной фитосанитарной зоне, о границах карантинной фитосанитарной зоны, об установленных требованиях, о временных ограничениях, об ответственности за их нарушение и об иных условиях введения карантинного фитосанитарного режима путём размещения на официальном сайте Управления и опубликования в средствах массовой информации.

4. Контроль исполнения настоящего приказа оставляю за собой.

Руководитель Управления



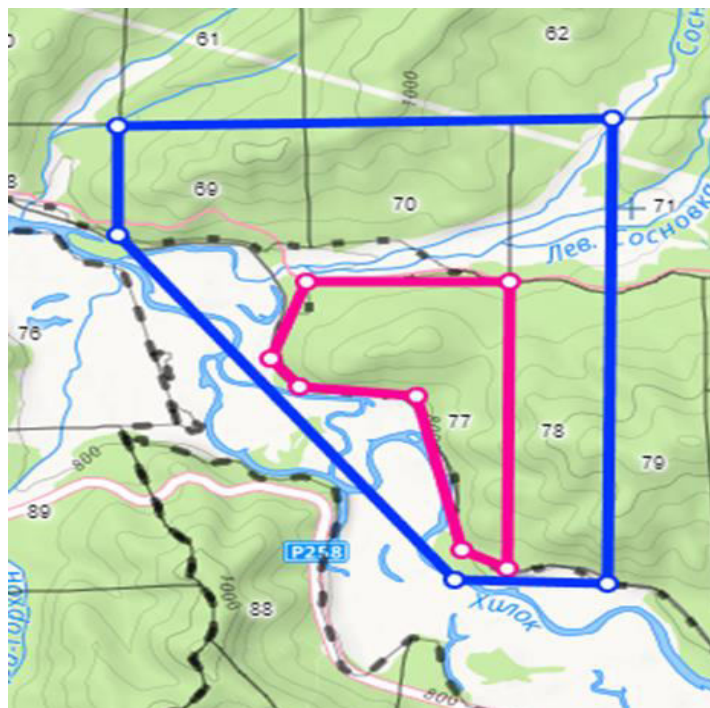
А.В. Грохов

Приложение 1
к приказу Управления Россельхознадзора
по Забайкальскому краю
от «19» сентября 2024 № 167

1. Карантинная фитосанитарная зона, установленная в границах Жипхегенского участкового лесничества Бадинского лесничества Хилокского района Забайкальского края на общей площади 2130 га по карантинному вредителю леса – Малому черному еловому усачу (*Monochamus sutor Linnaeus*)

1	Наименование района	Забайкальский край, Хилокский район
2	Наименование организации	Бадинское лесничество
3	Юридический адрес	673250, Забайкальский край, Хилокский район, с. Бада, ул. 1-я Сенная, 16
4	Место выявления очага заражения	77 квартал Жипхегенского участкового лесничества Бадинского лесничества
5	Площадь карантинной фитосанитарной зоны, га	2130
6	Площадь очага, га	466
7	Площадь буферной зоны, га	1664
8	Кадастровый номер	-
9	Географические координаты очага	(51.425277778,110.307883333), (51.425383333,110.337238889), (51.392188889,110.336380556), (51.394225000,110.329941667), (51.411680556,110.323247222), (51.412858333,110.306768444), (51.416230556,110.303230889)
10	Целевое назначение	Земли лесного фонда
11	Основание для использования	ст.83 лесного кодекса Российской Федерации от 04.12.2006 №200-ФЗ
12	Основание для проведения карантинного фитосанитарного обследования	Приказ Управления о проведении карантинного фитосанитарного обследования

2. Схема границ карантинной фитосанитарной зоны по карантинному объекту - Малому черному еловому усачу (*Monochamus sutor* Linnaeus), установленной на территории Жипхегенского участкового лесничества Бадинского лесничества Хилокского района Забайкальского края



- граница очага по Малому черному еловому усачу (466 га)
- граница карантинной фитосанитарной зоны (2130 га)

Приложение 2
УТВЕРЖДЕНО
Приказом Управления
Россельхознадзора
по Забайкальскому краю
«19» сентября 2024 № 167

ПРОГРАММА

локализации очагов карантинных объектов и ликвидации популяции карантинных объектов в карантинной фитосанитарной зоне по карантинным объектам Малому черному еловому усачу (*Monochamus sutor Linnaeus*)

1. Карантинная фитосанитарная зона установлена на очаг карантинного объекта, подкарантинные объекты (включая лесные участки, оборудование, транспортные средства, помещения, здания, сооружения, места производства (в том числе переработки), реализации или складирования подкарантинной продукции), расположенные в границах лесных кварталов 69, 70, 71, 77, 78 Жипхегенского участкового лесничества Бадинского лесничества Хилокского района, на общей площади 2130 га (включая площадь очага 466 га).

2. Карантинный фитосанитарный режим установлен по карантинным вредителям леса — Малому черному еловому усачу (*Monochamus sutor Linnaeus*)

3. Перечень устанавливаемых ограничений:

№ п/п	Наименование мероприятия	Сроки исполнения	Ответственный исполнитель
Запреты и ограничения			
1.	Запрещен выпуск в оборот подкарантинной продукции, зараженной Малым черным еловым усачом, её хранение, перевозка, реализация, использование (осуществление хозяйственной деятельности).	На период действия карантинного фитосанитарного режима	юридические лица всех форм собственности, индивидуальные предприниматели, граждане - владельцы, пользователи и арендаторы лесных угодий, хозяйствующие субъекты,
2.	Хранение, перевозка подкарантинной продукции, заражённой Малым черным еловым усачом, допускается только в целях проведения её карантинного фитосанитарного обеззараживания или уничтожения.		осуществляющие переработку, хранение, перевозку и реализацию лесоматериалов хвойных пород
Дополнительные обязанности			
3.	Организация проведения профилактического	Не реже одного раза в год в период активности	юридические лица всех форм собственности, индивидуальные

	карантинного фитосанитарного обеззараживания подкарантинных объектов (ж/д тупики, верхние и нижние склады и др.) и подкарантинной продукции (лесопродукция и лесоматериалы хвойных пород и др.), расположенных в карантинной фитосанитарной зоне.	вредителей (май-август)	предприниматели, граждане - владельцы, пользователи и арендаторы лесных угодий, хозяйствующие субъекты, осуществляющие переработку, хранение, перевозку и реализацию лесоматериалов хвойных пород
4	Проведение обследований мест заготовки, складирования, переработки и хранения лесоматериалов.	На период действия карантинного фитосанитарного режима	

4. Перечень мероприятий по осуществлению локализации очага карантинного объекта и (или) ликвидации популяции карантинного объекта.

№ п/п	Наименование карантинных фитосанитарных мер	Сроки исполнения	Ответственный исполнитель
1	Проведение регулярных обследований лесных участков, лесных насаждений в очаге заражения на выявление карантинных вредных организмов	в течение вегетационного сезона, на период действия карантинного фитосанитарного режима	Органы государственной власти Забайкальского края, органы местного самоуправления, государственные и муниципальные бюджетные учреждения, юридические лица всех форм собственности, индивидуальные предприниматели, граждане - владельцы, пользователи и арендаторы лесных угодий, хозяйствующие субъекты
2	Для ликвидации карантинных организмов, в случае увеличения численности популяции выше критических показателей,	на период действия карантинного фитосанитарного режима	юридические лица всех форм собственности, индивидуальные предприниматели, граждане - владельцы,

	угрожающих жизнеспособности лесонасаждений, проводить обработки химическими и биологическими препаратами, включенными в «Государственный каталог пестицидов и агрохимикатов, разрешённых к применению на территории Российской Федерации»		пользователи и арендаторы лесных угодий, хозяйствующие субъекты, осуществляющие переработку, хранение, перевозку и реализацию лесоматериалов хвойных пород
3	Окорение и обработка растений-хозяев разрешенными к применению инсектицидами	на период действия карантинного фитосанитарного режима	юридические лица всех форм собственности, индивидуальные предприниматели, граждане - владельцы, пользователи и арендаторы лесных угодий, хозяйствующие субъекты, осуществляющие переработку, хранение, перевозку и реализацию лесоматериалов хвойных пород
4	В случае выявления признаков заражения карантинными объектами подкарантинных объектов или подкарантинной продукции: - обеспечить изолированное размещение подкарантинной продукции; - незамедлительно уведомить Управление Россельхознадзора по Забайкальскому краю о выявлении наличия признаков карантинных организмов на карантинных объектах и в подкарантинной продукции	на период действия карантинного фитосанитарного режима	юридические лица всех форм собственности, индивидуальные предприниматели, граждане - владельцы, пользователи и арендаторы лесных угодий, хозяйствующие субъекты, осуществляющие переработку, хранение, перевозку и реализацию лесоматериалов хвойных пород
5	В отношении подкарантинной продукции, зараженной и (или) засоренной карантинными объектами, по выбору собственника применять одну из следующих карантинных фитосанитарных мер: - карантинное фитосанитарное	на период действия карантинного фитосанитарного режима	юридические лица всех форм собственности, индивидуальные предприниматели, граждане - владельцы, пользователи и арендаторы лесных угодий, хозяйствующие субъекты,

	обеззараживание; - переработку подкарантинной продукции способами, обеспечивающими лишение карантинных объектов жизнеспособности, в том числе посредством производства из неё продукции, не относящейся к подкарантинной продукции; - уничтожение подкарантинной продукции.		осуществляющие переработку, хранение, перевозку и реализацию лесоматериалов хвойных пород
6	Приём к перевозке лесоматериалов, произведённых в карантинной фитосанитарной зоне, допускается только при условии предъявления грузоотправителем карантинного сертификата, удостоверяющего карантинное фитосанитарное состояние подкарантинной продукции	на период действия карантинного фитосанитарного режима	юридические лица всех форм собственности, индивидуальные предприниматели, граждане - владельцы, пользователи и арендаторы лесных угодий, хозяйствующие субъекты, осуществляющие переработку, хранение, перевозку и реализацию лесоматериалов хвойных пород
7	Пропаганда знаний в средствах массовой информации о вредоносности Малого черного елового усача и мерах борьбы с ними.	постоянно, до упразднения карантинной фитосанитарной зоны	Управление Россельхознадзора по Забайкальскому краю

5. С целью установления карантинного фитосанитарного состояния территории Забайкальского края должностные лица Управления Россельхознадзора по Забайкальскому краю ежегодно проводят карантинные фитосанитарные обследования подкарантинных объектов, подкарантинной продукции в карантинной фитосанитарной зоне.

План проведения проверок подкарантинных объектов, расположенных в границах карантинной фитосанитарной зоны (места производства (в том числе переработки, выращивания), хранения, реализации подкарантинной продукции, лесные участки).

№	Наименование подкарантинных объектов	Дата проведения	Сроки проведения
1	Лесные квартала 69, 70, 71, 77, 78 Жипхегенского участкового лесничества, Бадинского лесничества, Хилокского района, Забайкальского края	Май-сентябрь, ежегодно	20 рабочих дней

6. Критерии ликвидации популяции карантинного объекта и критерии отмены карантинного фитосанитарного режима

Критерием отмены карантинного фитосанитарного режима является отсутствие карантинного объекта на территории карантинной фитосанитарной зоны в течение 1 года, подтверждённое данными карантинных фитосанитарных обследований, проведённых должностными лицами Управления Россельхознадзора по Забайкальскому краю.

7. Контроль за осуществлением и соблюдением карантинных фитосанитарных мер

Контроль за осуществлением и соблюдением карантинных фитосанитарных мер в рамках своих полномочий проводит Управление Федеральной службы по ветеринарному и фитосанитарному надзору по Забайкальскому краю.