

# ИНВЕСТИЦИОННЫЙ ПАСПОРТ МУНИЦИПАЛЬНОГО РАЙОНА "КЫРИНСКИЙ РАЙОН"



*Уважаемые дамы и господа!  
Приветствую Вас от имени  
администрации муниципального  
района «Кыринский район» и  
представляю Вашему вниманию  
инвестиционный  
паспорт района.*

*Кыринский район расположен в юго-  
западной части Забайкальского края  
и занимает территорию 16,04 тыс.  
кв. км. Экономика района  
представлена предприятиями  
добывающей промышленности,  
инфраструктуры, малого и среднего  
бизнеса.*

*Мы приглашаем Вас к сотрудничеству  
в развитии экономической и  
социальной сфер нашего района и  
гарантируем защиту инвестиций.  
Мы заинтересованы в развитии  
взаимовыгодных партнерских  
отношений!*

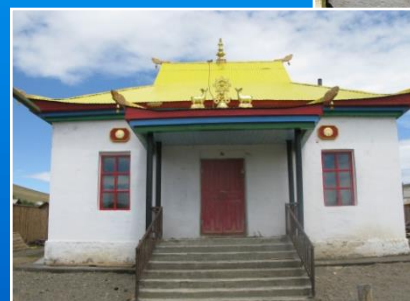
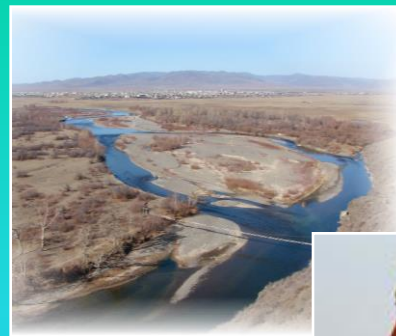


**Глава муниципального района  
«Кыринский район»  
Сакияева Любовь Цеденовна**

# ОБЩИЕ СВЕДЕНИЯ МУНИЦИПАЛЬНОГО РАЙОНА "КЫРИНСКИЙ РАЙОН"

Статус – муниципальный район  
Административный центр – с. Кыра  
Субъект РФ – Забайкальский край  
Федеральный округ – Сибирский  
Экономический район – Дальневосточный  
Дата образования – 4 января 1926 года  
Площадь 16,04 тыс. кв.км.  
Численность постоянного населения  
на 01 января 2022 года - 11388 человек.

Трудовые ресурсы – 7953 человек



# АДМИНИСТРАТИВНО-ТЕРРИТОРИАЛЬНОЕ ДЕЛЕНИЕ МУНИЦИПАЛЬНОГО РАЙОНА "КЫРИНСКИЙ РАЙОН"

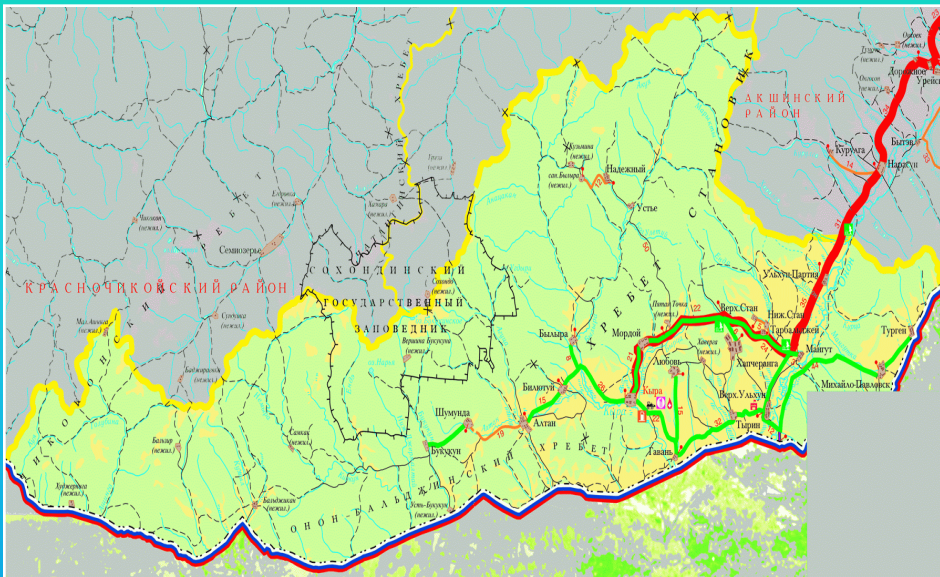
**14 сельских поселений,  
21 населенный пункт**

Кыринский район



1. СП «Алтанское»
2. СП «Билютуйское»
3. СП «Верхне-Ульхунское»
4. СП «Гаваньское»
5. СП «Кыринское»
6. СП «Любавинское»
7. СП «Мордойское»
8. СП «Михайло-Павловское»
9. СП «Мангутское»
10. СП «Надежнинское»
11. СП «Тарбальджейское»
12. СП «Ульхун-Партионское»
13. СП «Хапчерангинское»
14. СП «Шумундинское»

# ГЕОГРАФИЧЕСКОЕ ПОЛОЖЕНИЕ



Район расположен в юго-западной части Забайкальского края на границе с Монголией. На северо-западе район граничит с Красночикийским районом, на севере с Улетовским, на востоке с Акшинским. Районный центр – село Кыра. Расстояние от Кыры до Читы 445 км, до ближайшей железнодорожной станции Дарасун 379 км.



# КЛИМАТИЧЕСКИЕ УСЛОВИЯ

Климат резко-континентальный. Средняя температура в июле  $+12 - +18^{\circ}\text{C}$  (максимальная  $+36^{\circ}\text{C}$ ), в январе  $-22 - -24^{\circ}\text{C}$  (абсолютный минимум  $-48^{\circ}\text{C}$ ). Осадков выпадает от 350 мм/год в понижениях до 600 мм/год в горах. Продолжительность вегетационного периода 90-150 дней и более.

# ПОЛЕЗНЫЕ ИСКОПАЕМЫЕ

Наименование месторождения	Тип полезного ископаемого	Запасы
Букукунское	олово	Требуется дальнейшего изучения
Мордойское	бурый уголь	Требуется дальнейшего изучения
Любавинское	золото	Требуется дальнейшего изучения
Пегматит № 36	морион	Требуется дальнейшего изучения
Сохондинское	горный хрусталь	Требуется дальнейшего изучения
Талача	горный хрусталь	Требуется дальнейшего изучения
Три осины	халцедон и агат	Требуется дальнейшего изучения
Угдыри	горный хрусталь, морион, раухтопаз	Требуется дальнейшего изучения
Хавергинское	золото	Требуется дальнейшего изучения
Хапчерангинское	олово	Требуется дальнейшего изучения
Шевартайское	агат, халцедон	Требуется дальнейшего изучения
Шивычинское	агат, халцедон	Требуется дальнейшего изучения



# ЗЕМЕЛЬНЫЕ РЕСУРСЫ

**Земельный фонд района = 1 604 829 га**

	Всего	Свободные земли
Земли гослесфонда	1 131 186 га	1 130884 га
Земли особо охраняемых территорий	121 964 га	121 964 га
Земли сельскохозяйственного назначения	302 165 га	120170 га
Земли запаса	40 759 га	40 759га
Земли населенных пунктов	2 189 га	1068 га
Земли водного фонда	1 577 га	1 577 га
Земли промышленности	3677 га	3555га

**В собственности граждан – 183 170 га:**

- **Земель сельскохозяйственного назначения – 181 995 га**
- **Земель населенных пунктов – 1 101 га**
- **Земель населенных пунктов (юридические лица) – 6 га**
- **Земель промышленности – 122 га**

**В собственности Российской Федерации – 1252831 га:**

- **Земли населенных пунктов – 14 га**
- **Земли особо охраняемых территорий – 121 925 га**
- **Земли лесного фонда – 1 130 884 га**
- **Земли обороны и безопасности – 8 га**

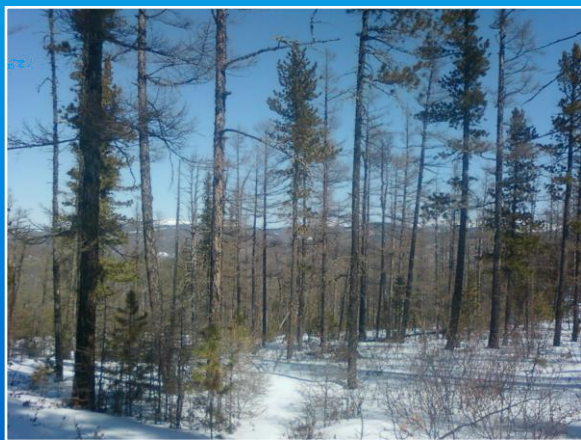
**В государственной и муниципальной собственности – 168 825 га (не разграничены)**

# ВОДНЫЕ РЕСУРСЫ

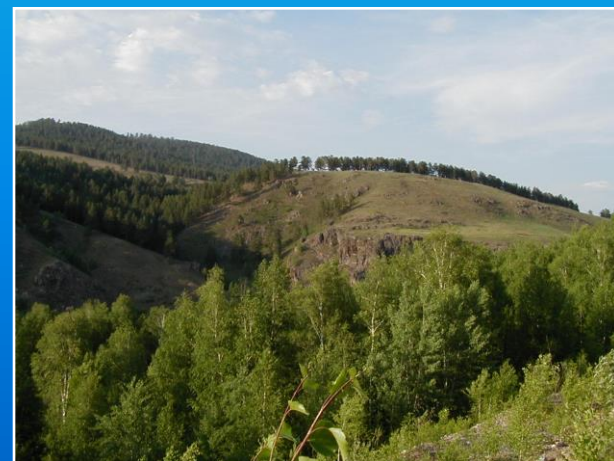
Река	Куда впадает	Общая длина/в районе, км
Онон	Шилка	818
Кыра	Онон (левый приток)	120/120
Былыра	Кыра (левый приток)	113/113
Агуца	Онон (левый приток)	120/120
Бальджа	Онон (левый приток)	211/211



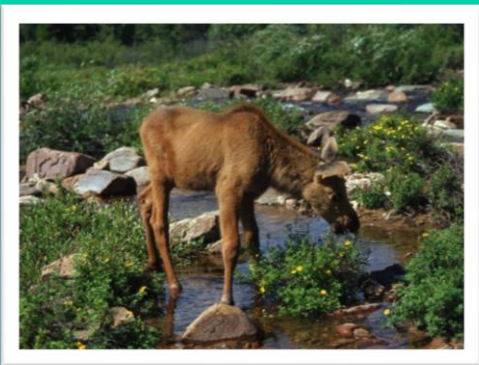
# ЛЕСНОЙ ФОНД



*Лесом покрыто 2/3 территории района.  
Основные породы:  
лиственница,  
береза, осина*

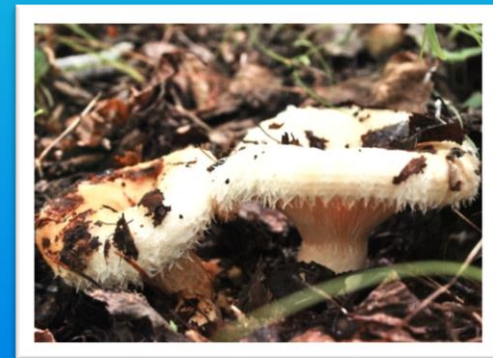
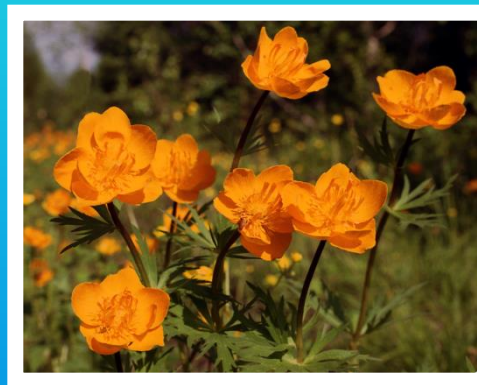
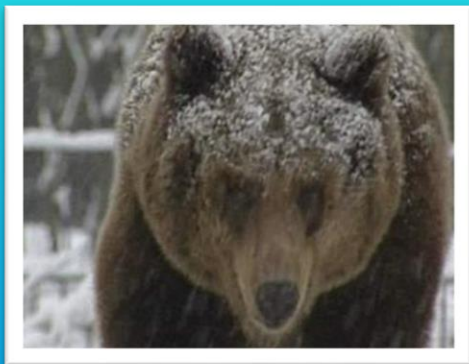






## Растительный мир:

- ❖ Брусника
- ❖ Земляника
- ❖ Смородина
- ❖ Грибы
- ❖ Лекарственные растения и др.

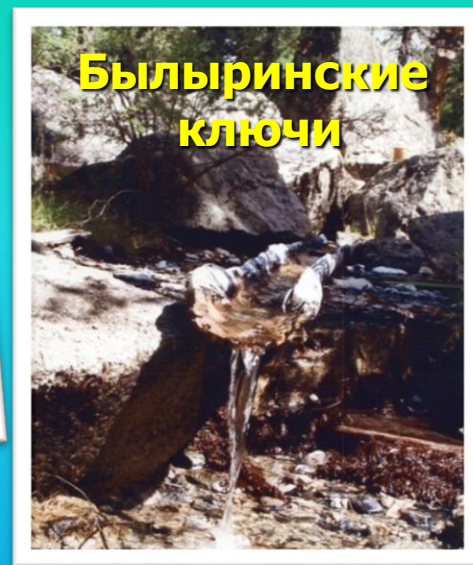
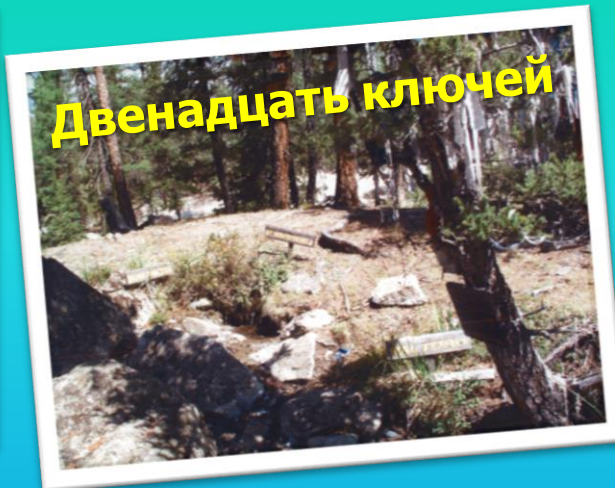


## Животный мир:

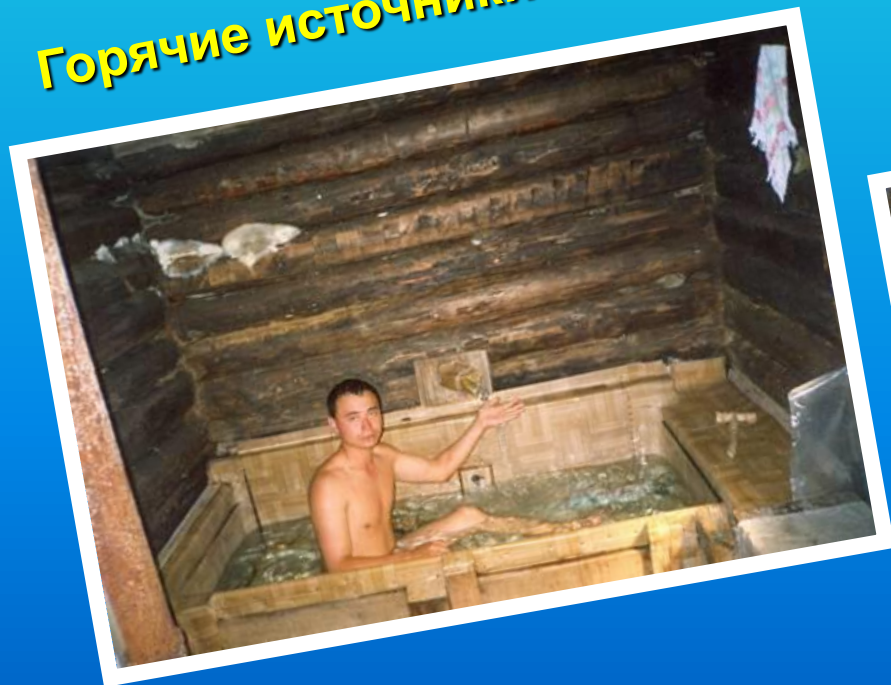
- ❖ Лось
- ❖ Изюбрь
- ❖ Кабарга
- ❖ Дикая коза
- ❖ Соболь
- ❖ Медведь и др.



# ГОРЯЧИЕ И ХОЛОДНЫЕ ИСТОЧНИКИ



## Горячие источники

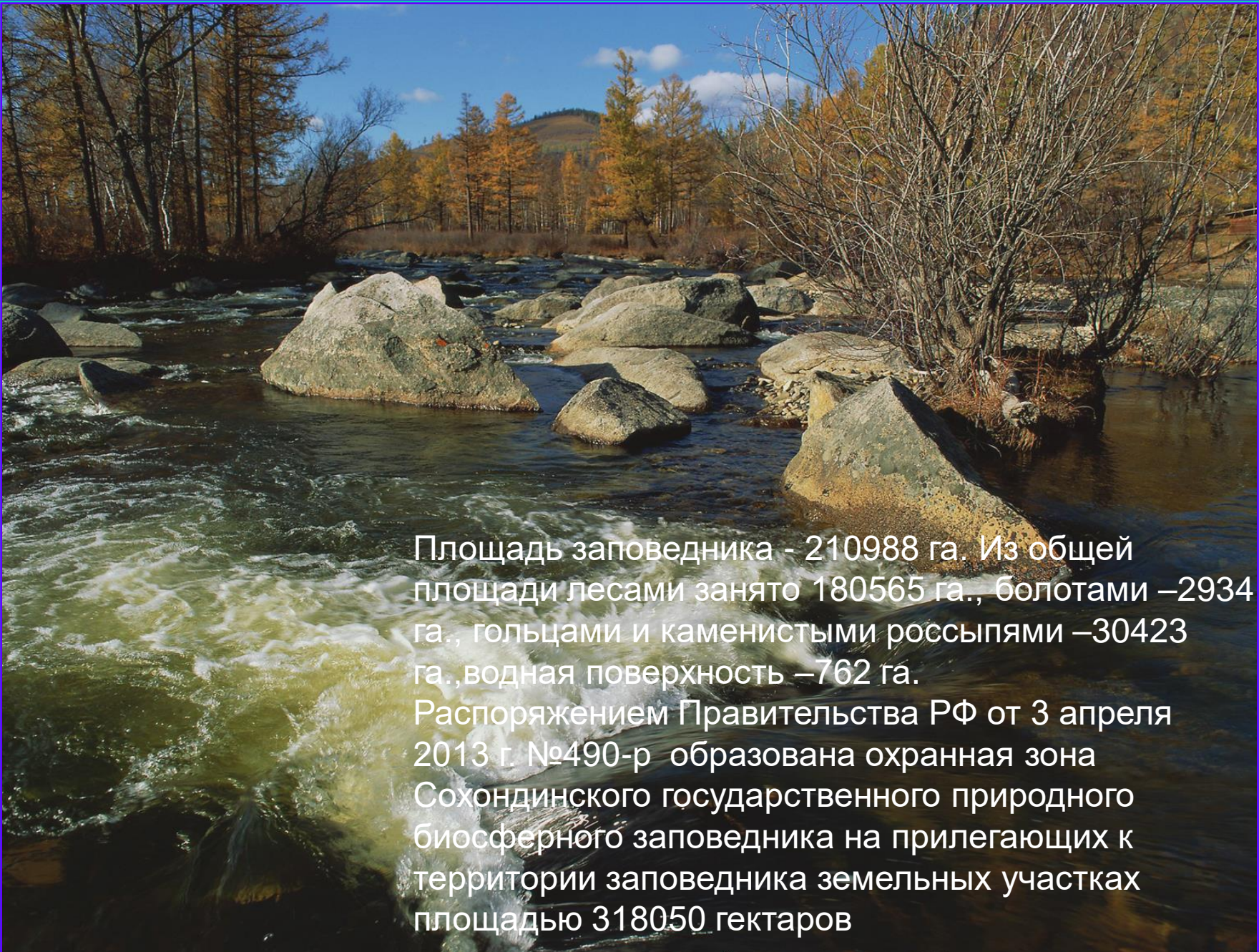


# СОХОНДИНСКИЙ ПРИРОДНЫЙ БИОСФЕРНЫЙ ЗАПОВЕДНИК

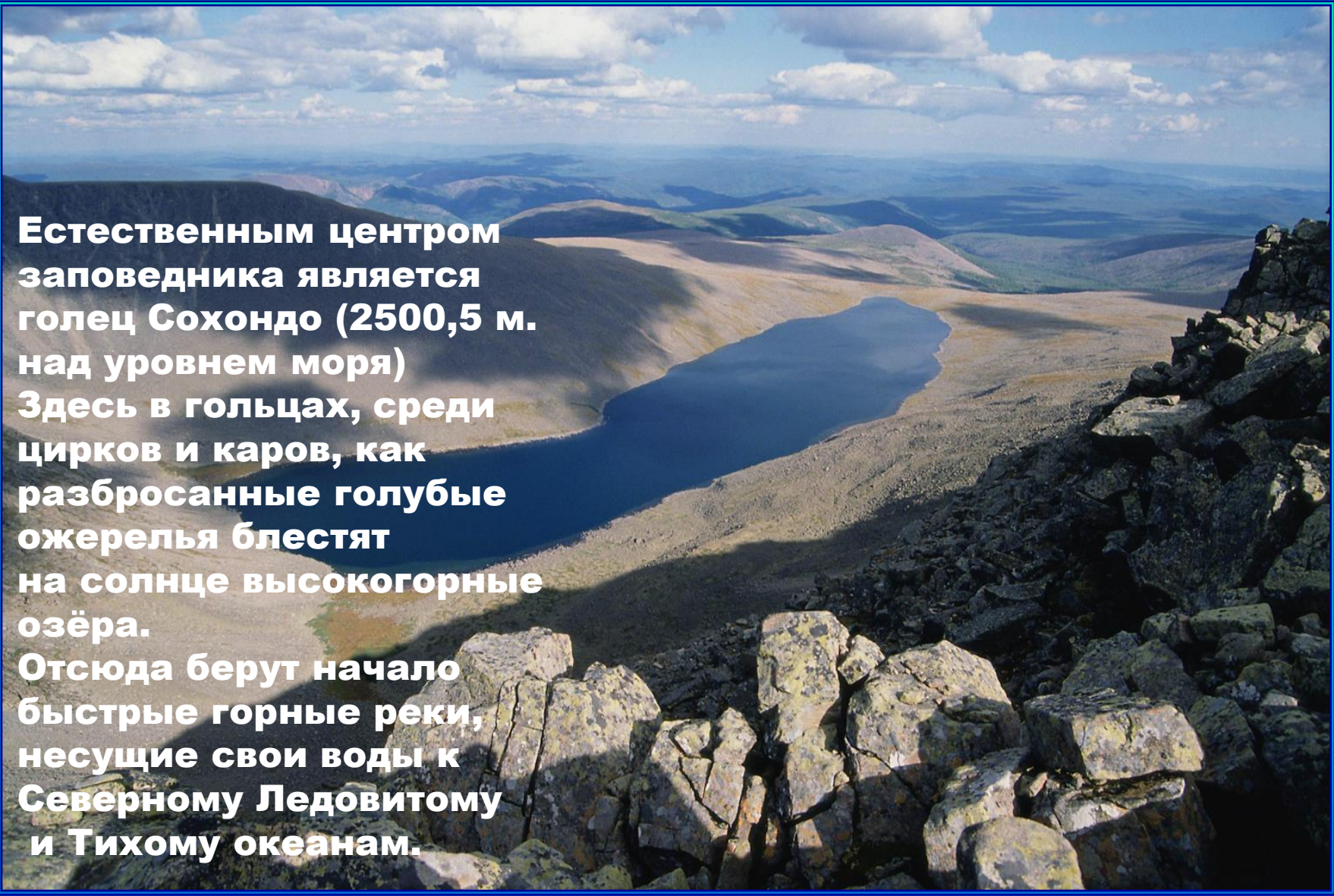


Заповедник «Сохондинский»  
Создан в 1973 г.



A photograph of a river flowing through a forest. The river is turbulent, with white water rapids cascading over large, grey, rounded rocks. The surrounding forest is in autumn, with trees displaying yellow and orange foliage. In the background, there are hills under a blue sky with scattered white clouds. The overall scene is a natural, rugged landscape.

Площадь заповедника - 210988 га. Из общей площади лесами занято 180565 га., болотами –2934 га., гольцами и каменистыми россыпями –30423 га., водная поверхность –762 га.  
Распоряжением Правительства РФ от 3 апреля 2013 г. №490-р образована охранная зона Сохондинского государственного природного биосферного заповедника на прилегающих к территории заповедника земельных участках площадью 318050 гектаров



**Естественным центром заповедника является гольц Сохондо (2500,5 м. над уровнем моря) Здесь в гольцах, среди цирков и каров, как разбросанные голубые ожерелья блестят на солнце высокогорные озёра. Отсюда берут начало быстрые горные реки, несущие свои воды к Северному Ледовитому и Тихому океанам.**

# ТРАНСПОРТНАЯ ИНФРАСТРУКТУРА РАЙОНА

Автодороги общего пользования – 614,84 км.

**Регионального и  
межмуниципального  
значения – 263,5 км.**

**Муниципального  
значения – 351,34 км.**

# ТЕЛЕКОММУНИКАЦИИ

Услуги электросвязи на территории района оказывает

Бурятский филиал  
ПАО «Ростелеком».

Из 21 населенного пункта района,  
14 - телефонизированы.



## Сотовая связь

- в полном объеме в 10 населенных пунктах, включая районный центр;
- частично охвачены 2 населенных пункта

Услуги почтовой связи оказывают  
10 стационарных отделений связи  
УФПС Забайкальского края –  
филиала ФГУП «Почта России».

Доступ в сеть Интернет в 12 населенных  
пунктах



# ОБРАЗОВАНИЕ

Образовательная  
сеть района

13 школ

6 дошкольных  
образовательных  
учреждений

2 учреждения  
дополнительного  
образования – Дом  
детского творчества,  
ДЮСШ

1 филиал техникума



Число учащихся в общеобразовательных школах	Чел.	1516
Численность детей, посещающих дошкольные учреждения	Чел.	487
Численность учителей общеобразовательных школ	Чел.	161
Доля детей в возрасте 5 - 18 лет, получающих услуги по дополнительному образованию, в общей численности детей данной возрастной группы	%	25
Расходы бюджета на общее образование на 1 обучающегося в муниципальных образовательных учреждениях	Тыс.руб.	121,9



# ЗДРАВООХРАНЕНИЕ



ГУЗ «Кыринская ЦРБ»

Центральная  
районная  
больница - 1

Участковая больница - 1

ФАП - 14

**Обеспеченность медицинским персоналом на 01.01. 2020г.**

Обеспеченность больничными койками на 10 000 населения	47,4
Обеспеченность средним медицинским персоналом на 10 000 населения	81,7
Укомплектованность врачами, %	78,0
Укомплектованность средним медперсоналом, %	81,0
Коэффициент совмещения врачей	1,14
Коэффициент совмещения среднего персонала	1,05
Всего врачей, чел.	26
Всего среднего медперсонала, чел.	93

# КУЛЬТУРА

Сеть учреждений представлена:

1- Комитет культуры

1 – РОМСКЦ, 14 филиалов

Из них:

3 – национальных центра культуры

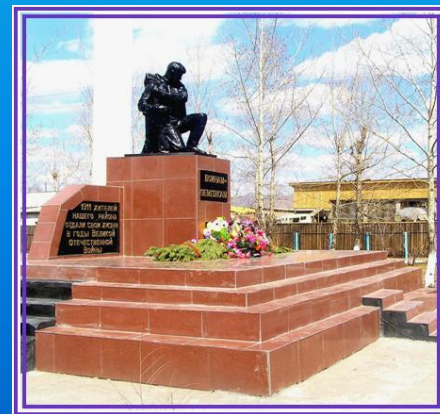
3 – дома культуры

8 - сельских клубов

1 – районная библиотека, 16 филиалов

1 - музей

1- Детская школа искусств, 1 филиал



# СЛЁТ НАРОДНЫХ УМЕЛЬЦЕВ



# ФИЗКУЛЬТУРА И СПОРТ

- Реализуется муниципальная программа – «Развитие культуры в муниципальном районе «Кыринский район» на 2020-2022 годы»

Для занятий спортом в районе используются: 2 – плоскостных спортивных сооружения, 2 - спортивных зала, 8 - объекты городской и рекреационной инфраструктуры, 6 - площадок с тренажерами, 2 - каток (сезонный)

- Ежегодно проводятся мероприятия – эстафета на приз газеты «Ононская правда», летняя районная спартакиада сельской молодежи, районная спартакиада школьников, спартакиада допризывной молодежи;

Доля населения, систематически занимающегося физкультурой и спортом, %

2021 год

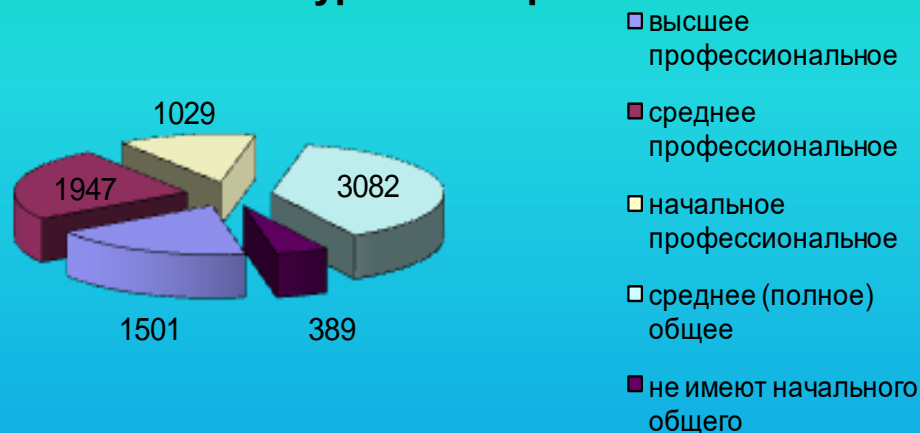
34,9



# ДЕМОГРАФИЧЕСКИЕ ПОКАЗАТЕЛИ



## Распределение населения по уровню образования



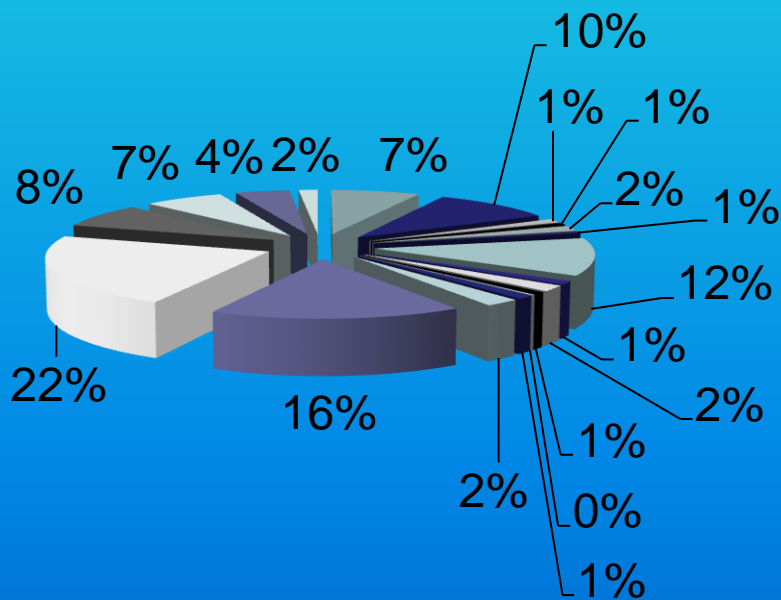
Демографические показатели:		На 01.01.21	На 01.01.21
Население (всего)	чел.	11712	11388
число родившихся	чел.	167	125
Число умерших	чел.	175	234



# ТРУДОВЫЕ РЕСУРСЫ

Численность населения района (на 01.01.2021) - 11388 человек

Среднесписочная численность работников организаций (по данным баланса трудовых ресурсов): 3295 человек



- Сельское, лесное хозяйство, охота, рыболовство
- Добыча полезных ископаемых
- Производство пищевых продуктов и напитков
- Обеспечение электрической энергией, газом и паром
- Водоснабжение, деятельность по ликвидации загрязнений
- Строительство
- Торговля оптовая и розничная
- Деятельность гостиниц и предприятий общественного питания
- Деятельность в области информации и связи
- Деятельность финансовая и страховая
- Деятельность по операциям с недвижимым имуществом
- Деятельность профессиональная, научная и техническая
- Деятельность административная и сопутствующие дополнительные услуги
- Государственное управление и обеспечение военной безопасности; социальное обеспечение
- Образование
- Здравоохранение
- Предоставление социальных услуг
- Деятельность в области культуры, спорта, организации досуга и развлечений
- Предоставление прочих видов услуг

# РЫНОК ТРУДА



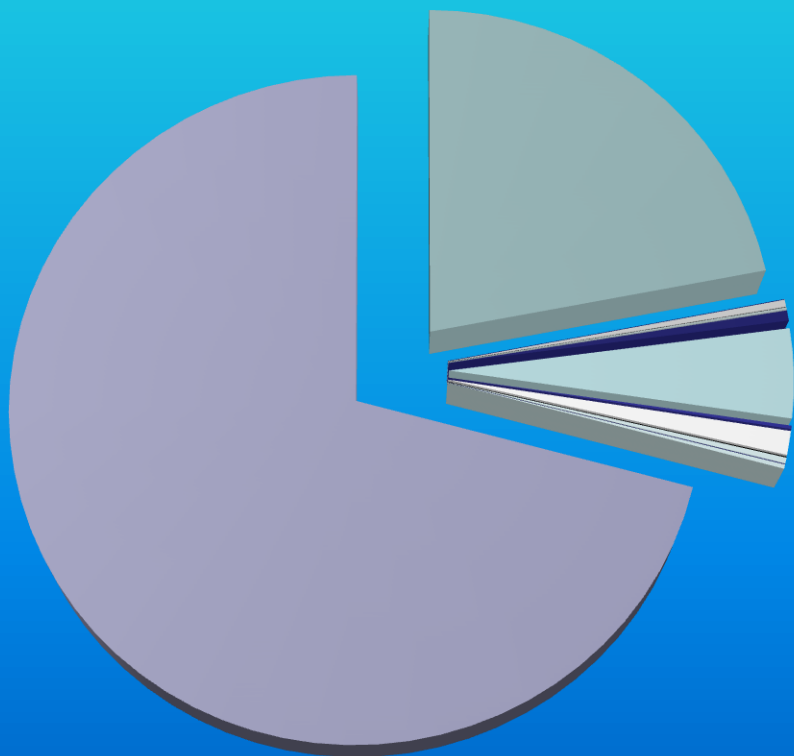
Показатели	На 01.01.2022 г.
Численность трудовых ресурсов, человек	7953
Численность занятых в экономике, человек	3295
Численность признанных безработными, человек	212
Уровень зарегистрированной безработицы, %	3,4

# ФИНАНСОВО-КРЕДИТНЫЕ УЧРЕЖДЕНИЯ

На территории Кыринского района работает доп. Офис №8600/089

ПАО «Сбербанк России» в селе Кыра

## НАЛОГОВЫЙ ПОТЕНЦИАЛ



- Налог на доходы физических лиц
- Единый сельскохозяйственный налог
- Единый налог на вмененный доход для отдельных видов деятельности
- Патент
- Налог на имущество физических лиц
- Земельный налог
- Налог на добычу полезных ископаемых
- Государственная пошлина, сборы
- Доходы от использования имущества, находящегося в муниципальной собственности
- Плата за негативное воздействие на окружающую среду
- Доходы от оказания платных услуг и компенсаций затрат бюджетов
- Доходы от продажи земельных участков, находящихся в государственной и муниципальной собственности
- Штрафы, санкции, возмещение ущерба
- Безвозмездные поступления



# СИСТЕМООБРАЗУЮЩИЕ ПРЕДПРИЯТИЯ РАЙОНА

Наименование предприятия	Вид выпускаемой продукции/оказываемые услуги	Контакты предприятия
ООО «Артель старателей «Бальджа»	Добыча золота	674250, Забайкальский край, Кыринский район район, с. Кыра пер. Дорожный, 12 тел.: 8(3022)33-81-38 г. Чита бухгалтерия 8(30235)21-8-38 с. Кыра генеральный директор

Промышленность

Цветная металлургия

Пищевая  
промышленность

Полиграфическая  
промышленность

ООО «Артель  
старателей  
«Бальджа» (добыча  
золота)

ИП: Арефьев  
М.Ф., ИП Дианов Д.Г.,  
ИП Морев Н.М., ИП  
Лисина М. В. ИП  
Яковлева Н.А. (выпуск  
хлеба)

МАРИУ Редакция  
газеты «Ононская  
правда»

Кыринский  
пищекомбинат  
(забой скота)



# ДОБЫЧА ЗОЛОТА

Индикаторы	2019 г.	2020 г.	2021 г.
Объем отгрузки (золото), млн. рублей	3159,9	1978,6	4044,2
Объем добычи полезных ископаемых (золото), кг.	1055,3	461	874,7
Численность занятых, человек	280	326	330
Средняя заработная плата, рублей	172440	135717	186405



# СЕЛЬСКОЕ ХОЗЯЙСТВО

В хозяйствах всех категорий насчитывается:

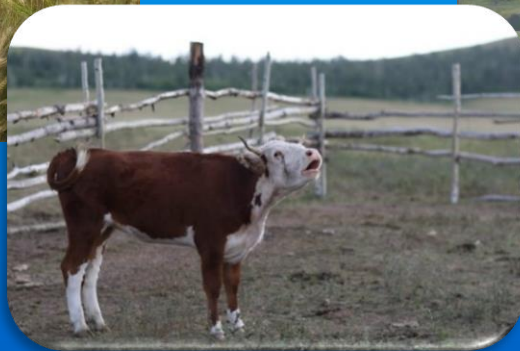
	2020 г.	2021 г.
Крупного рогатого скота, голов	23769	22824
в том числе коров, голов	8489	8139
Свиней, голов	687	481
Овец и коз, голов	12784	7743
Лошадей, голов	4049	3938

3 с/х  
предприятий

СХК Имени Кирова

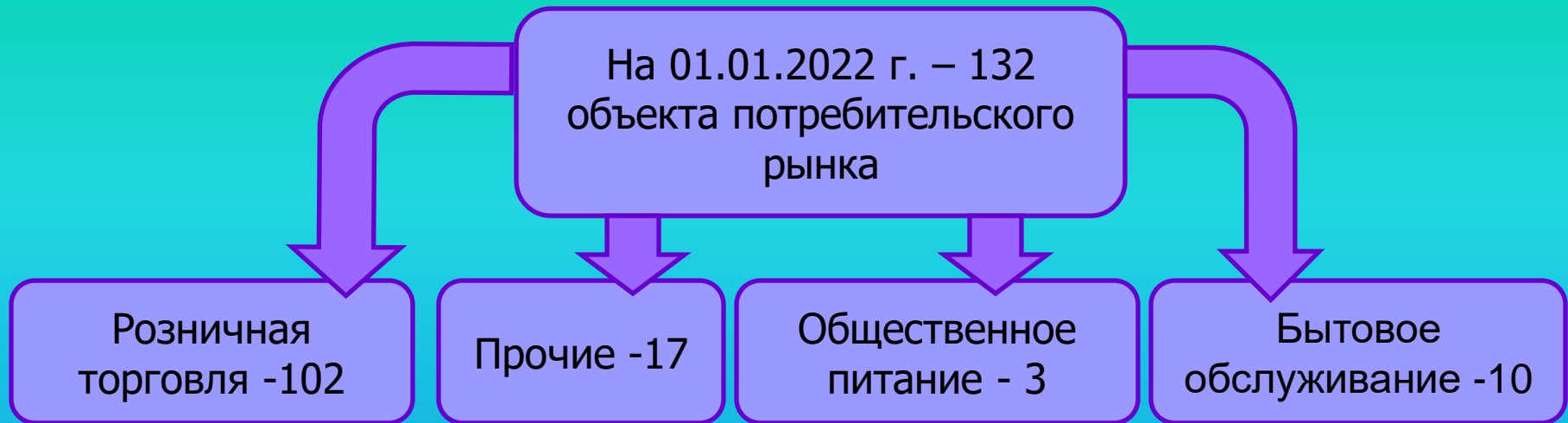
СХК Пограничник

СХК Луч



31 КФХ

# ПОТРЕБИТЕЛЬСКИЙ РЫНОК



За 2021 год открыто 14 объектов  
потребительского рынка, в том числе 11  
магазинов, 1 гостиница, 1  
производственный цех, 1 кафе

Объем оборота розничной торговли:  
в 2021 г. – 629,53 млн.руб.

Объем оборота общественного питания –  
17,44 млн.руб.

Объем платных услуг – 106,95 млн.руб.



# МАЛОЕ ПРЕДПРИНИМАТЕЛЬСТВО

137 индивидуальных предпринимателей

Розничная торговля - 69

Сельское хозяйство - 27

Транспорт - 7

Лесозаготовка - 7

Прочие - 27



# ПОДДЕРЖКА МАЛОГО ПРЕДПРИНИМАТЕЛЬСТВА

- На территории муниципального района «Кыринский район» на период 2020-2022 гг. разработана подпрограмма «Развитие малого и среднего предпринимательства муниципальной программы «Территориальное развитие муниципального района «Кыринский район» (2020–2022 годы)», (утверждена постановлением администрации муниципального района «Кыринский район» от 18.05.2020 г. № 342) в которой предусмотрены информационно-аналитическая, организационная и финансовая поддержка.
- Функционирует Совет предпринимателей (за 2021 год проведено 1 заседание, 1 не состоялось, т.к. считалось неправомочным)
- Оказывается информационная поддержка. За 2021 год 150 предпринимателей получили консультации по разным вопросам. За 9 месяцев 2021 года 98 предпринимателей получили информационно-консультационные услуги.
- Организовано опубликование на официальном сайте администрации муниципального района «Кыринский район»: <https://kyrinskiy.75.ru>; в районной газете «Ононская правда»; на информационном стенде для предпринимателей информационных материалов об организациях, образующих структуру поддержки предпринимательства, о проводимых краевых и федеральных конкурсах на оказание финансовой поддержки и т.д.

# МУНИЦИПАЛЬНАЯ ПОДДЕРЖКА ИНВЕСТИЦИОННОЙ ДЕЯТЕЛЬНОСТИ

На территории муниципального района «Кыринский район» действует Положение о муниципальной поддержке инвестиционной деятельности в муниципальном районе «Кыринский район» (решение Совета от 30.11.2011 г. № 277).

Цель: стимулирование инвестиционной деятельности на территории района и привлечение инвестиций на основе создания режима наибольшего благоприятствования российским и иностранным инвесторам.

Муниципальная поддержка инвесторов на территории муниципального района «Кыринский район» осуществляется в следующих формах:

- 1) предоставление льгот по аренде имущества, являющегося муниципальной собственностью муниципального района «Кыринский район»;
- 2) субсидирование за счет средств бюджета муниципального района «Кыринский район» части процентной ставки за пользование кредитом (займом);
- 3) предоставление муниципальных гарантий по инвестиционным проектам за счет средств бюджета муниципального района «Кыринский район»;
- 4) предоставление инвестиций в уставный капитал;
- 5) предоставление инвесторам информационной и организационной поддержки.





# МУНИЦИПАЛЬНЫЕ ПРОГРАММЫ ПРИНЯТЫЕ К ФИНАНСИРОВАНИЮ В 2021 ГОДУ

Наименование программы	Тыс. руб.
Муниципальная программа «Развитие образования Кыринского района на 2020-2022 годы»	125264,6
Муниципальная программа «Развитие культуры в муниципальном районе «Кыринский район» на 2020-2022 годы»	30150,5
Муниципальная программа «Содействие занятости населения Кыринского района на 2020-2022годы»	863,3
Муниципальная программа «Территориальное развитие муниципального района "Кыринский район"на 2020-2022 годы»	32874,00
Комплексное развитие сельских территорий муниципального района «Кыринский район» на 2020 – 2025 годы	378,3
Всего	184610,5

# Разработка Алтанского каменноугольного месторождения

Готов проект на разведку и опытно-промышленную отработку месторождения (заказчик ООО «Мангут»). Первоначальная потребность в инвестициях на этом этапе составит 32 млн.рублей. В перспективе предполагается добыча и производство жидкого топлива (жидкого углеводорода – синтин бензина). Для этого необходимо будет привлечение специалистов, строительство небольшого промышленного поселка, фабрики по производству синтин бензина. Ориентировочно численность занятых на таком производстве может составить до 100 человек



<b>Открытие магазинов, закусочной в с. Кыра</b>	
Отрасль, вид экономической деятельности	Общественное питание, розничная торговля
Место реализации проекта/адрес	Забайкальский край, Кыринский район, село Кыра
Организатор/инициатор/адрес	<b>ИП Тазаян Армен Мкртичович</b>
Почтовый адрес, телефон, факс, e-mail	Забайкальский край, Кыринский район, село Кыра, ул.Советская 21, кв. 1, 8-914-525-69-31
Цель проекта	
Описание проекта	Открытие магазина, закусочной и т.д.
Степень готовности проектной документации	нет
Наличие экспертизы проекта	нет
Наличие бизнес-плана или ТЭО	нет
Объем инвестиций (.руб)	9 000 000
Способ привлечения инвестиций (источники инвестиций)	собственные
Срок окупаемости проекта	24 месяца
Число создаваемых рабочих мест	5
Срок реализации проекта	2023
Инвестор	ИП Тазаян Армен Мкртичович
Почтовый адрес, телефон, факс, e-mail	Забайкальский край, Кыринский район, село Кыра
Наличие земельного участка (при наличии указать площадь участка, кадастровый номер)	Имеется
Наличие инженерной инфраструктуры или наличие возможностей подключения к сетям водо-, энерго_ и теплоснабжения; наличие подъездных путей, наличие технической возможности подключения к телефонной связи и т.д.	Подключен к сетям энергоснабжения, теплоснабжение автономное
Дополнительная информация	В наличии имеется 2 торговых точек в селе Кыра. Здания для размещения достраиваются .

**Благоустройство прилегающей территории закусочной «Аршан»**

Отрасль, вид экономической деятельности	Общественное питание
Место реализации проекта/адрес	674263, Забайкальский край, Кыринский район, с. Кыра, ул. Пионерская, д.38
Организатор/инициатор/адрес	Сазонов Андрей Владимирович
Почтовый адрес, телефон, факс, e-mail	674263, Забайкальский край, Кыринский р-н, с. Кыра, ул. Пионерская, д. 32 кв. 2 тел: 89148038796
Цель проекта	<ol style="list-style-type: none"> <li>1. Оказание услуг общественного питания населению села и другим потенциальным потребителям.</li> <li>2. Получение прибыли</li> <li>3. Создание новых рабочих мест</li> </ol>
Описание проекта	Производство животноводческой продукции, увеличение поголовья КРС, свиней, приобретение с/х техники
Степень готовности проектной документации	отсутствует
Наличие экспертизы проекта	отсутствует
Наличие бизнес-плана или ТЭО	есть
Объем инвестиций (.руб)	3 млн рублей
Способ привлечения инвестиций (источники инвестиций)	средства Центра занятости населения, собственные, заемные
Срок окупаемости проекта	1 год
Число создаваемых рабочих мест	1
Срок реализации проекта	2022-2023годы
Инвестор	<b>Лисин Никита Васильевич</b>
Почтовый адрес, телефон, факс, e-mail	имеется
Наличие земельного участка (при наличии указать площадь участка, кадастровый номер)	Подключен к сетям энергоснабжения, теплоснабжение автономное
Дополнительная информация	

Крестьянско-фермерское хозяйство (Семейная животноводческая ферма). Производство животноводческой продукции	
Отрасль, вид экономической деятельности	Производство животноводческой продукции
Место реализации проекта (адрес)	674263,Забайкальский край, Кыринский р-н, с. Верхний-Ульхун
Организатор (инициатор) проекта	<b>Куликов Константин Геннадьевич</b>
Почтовый адрес, телефон, факс	674263,Забайкальский край, Кыринский р-н, с. Верхний-Ульхун ул. Лазо, д. 92, тел. 89242784507
Цель проекта	<ol style="list-style-type: none"> <li>1. <b>Производство животноводческой продукции</b></li> <li>2. Получение прибыли</li> <li>3. Создание новых рабочих мест</li> </ol>
Описание проекта	Участие в гранте «Семейная животноводческая ферма» (производство животноводческой продукции). Планируют увеличить поголовье КРС, приобрести сельскохозяйственную технику.
Степень готовности проектной документации	имеется
Наличие экспертизы проекта	-
Наличие бизнес-плана или ТЭО	имеется
Объём инвестиций	600 000 рублей
Способ привлечения инвестиций	собственные, заёмные, (участие в гранте Семейная животноводческая ферма)
Срок окупаемости проекта	2 года
Число создаваемых рабочих мест	3
Срок реализации проекта	2022-2023 год
Инвестор	<b>Куликов Константин Геннадьевич</b>
Наличие земельного участка	имеется
Наличие инженерной инфраструктуры или наличие возможностей подключения к сетям водо-, энерго-, теплоснабжения; наличие подъездных путей, наличие технической возможности подключения к телефонной связи	Подключен к сетям энергоснабжения, теплоснабжение автономное

## Создание Торгового комплекса

Отрасль, вид экономической деятельности	Общественное питание, производство полуфабрикатов
Место реализации проекта (адрес)	674263,Забайкальский край, Кыринский р-н, с. Кыра
Организатор (инициатор) проекта	<b>ИП Курбатова Татьяна Геннадьевна</b>
Почтовый адрес, телефон, факс	674263,Забайкальский край, Кыринский р-н, с. Кыра
Цель проекта	<ol style="list-style-type: none"><li>1. Оказание услуг общественного питания населению села и другим потенциальным потребителям</li><li>2. Проведение детских утренников и праздников</li><li>3. Получение прибыли</li><li>4. Создание новых рабочих мест</li></ol>
Описание проекта	Открытие в с. Кыра торгового комплекса в котором будет располагаться детское кафе, уже действующий магазин «Магнит», а также кулинарный отдел для производства полуфабрикатов и выпечки.
Степень готовности проектной документации	отсутствует
Наличие экспертизы проекта	отсутствует
Наличие бизнес-плана или ТЭО	Разрабатывается
Объём инвестиций	9000000 рублей
Способ привлечения инвестиций	Собственные, заемные
Срок окупаемости проекта	2 года
Число создаваемых рабочих мест	6
Срок реализации проекта	2022 -2023год
Инвестор	<b>ИП Курбатова Татьяна Геннадьевна</b>
Наличие земельного участка	имеется
Наличие инженерной инфраструктуры или наличие возможностей подключения к сетям водо-, энерго-, теплоснабжения; наличие подъездных путей, наличие технической возможности подключения к телефонной связи	Подключен к сетям энергоснабжения, теплоснабжение автономное

## Открытие тепличного хозяйства, занимающегося сельскохозяйственной продукцией

Отрасль, вид экономической деятельности	Сельское хозяйство, Растениеводство
Место реализации проекта (адрес)	Забайкальский край, Кыринский район, село Кыра
Организатор (инициатор) проекта	<b>ИП Лисина Марина Валерьевна</b>
Почтовый адрес, телефон, факс	Забайкальский край, Кыринский район, село Кыра, , ул.Лазо, 66, 8-914-127-83-72
Цель проекта	Обеспечение населения свежими овощами круглый год
Описание проекта	Открытие тепличного хозяйства, занимающегося сельскохозяйственной продукцией
Степень готовности проектной документации	разрабатывается
Наличие экспертизы проекта	нет
Наличие бизнес-плана или ТЭО	разрабатывается
Объём инвестиций	1 050 000
Способ привлечения инвестиций	Собственные, заёмные
Срок окупаемости проекта	24 месяца
Число создаваемых рабочих мест	1
Срок реализации проекта	2023-2024
Инвестор	<b>Лисина Марина Валерьевна</b>
Наличие земельного участка	Имеется
Наличие инженерной инфраструктуры или наличие возможностей подключения к сетям водо-, энерго-, теплоснабжения; наличие подъездных путей, наличие технической возможности подключения к телефонной связи	Подключен к сетям энергоснабжения, теплоснабжение автономное

# Основные показатели социально-экономического развития муниципального района «Кыринский район»

№	Наименование показателя	Единица измерения	Индикаторы социально-экономического развития					
			2016 год	2017 год	2018 год	2019 год	2020 год	2021 год
1	Численность населения	Тыс. чел.	12,76	12,457	12,217	11,953	11,712	11,388
2	Индекс промышленного производства	% к предыдущ. году	122,7	120,9	163,7	145,0	145,0	185,1
3	Объем произведенной продукции промышленного производства на душу населения	Тыс. рублей	57,77	87,6	149	324,5	185,96	364,62
4	Индекс продукции сельского хозяйства	%	98,5	102	98,5	98,4	99,6	102,0
5	Объем произведенной продукции сельского хозяйства на душу населения	Тыс. рублей	52,3	55,7	53,11	73,4	59,61	65,58
6	Доля собственных доходов бюджета	%	34	30,7	27,0	29,4	31,0	35,0



№	Наименование показателя	Единица измерения	Индикаторы социально-экономического развития					
			2016 год	2017 год	2018 год	2019 год	2020 год	2021 год
7	Объем инвестиций в основной капитал за счет всех источников финансирования на душу населения	Тыс. рублей	4,8	16,0	15,0	21,5	27,54	23,09
8	Численность занятых в экономике (в среднем за год)	Тыс. человек	3,1	3,34	3,35	3,35	3,27	3,30
9	Доля занятых в малом бизнесе от занятых в экономике	%	22,2	26,4	25,1	25,1	25,1	25,1
10	Число субъектов малого предпринимательства в расчете на 10000 человек населения	Ед.	20,2	21,1	13,5	15,3	13,7	15,5
11	Общая площадь жилых помещений, приходящихся в среднем на 1 жителя, всего	Кв. м.	17,7	17,8	18,47	18,3	19,36	19,9
12	В том числе введенная в действие за год	Кв. м.	0,06	0,012	0,05	0,05	0,45	0,5

№	Наименование показателя	Единица измерения	Индикаторы социально-экономического развития					
			2016 год	2017 год	2018 год	2019 год	2020 год	2021 год
13	В том числе благоустроенная	Кв. м. на человека	-	-	-	-	-	-
14	Количество созданных рабочих мест	Шт.	20	22	30	-	-	-
15	Среднемесячная заработная плата одного работника	Рублей	30535	35088	40598	55319	40598	55319
16	Оборот розничной торговли на душу населения	Рублей	46760	47154	50012	59740	61283	68583
17	Объем платных услуг на душу населения	Рублей	8032	8477	8791	10826	7889	9391
18	Уровень официально зарегистрированной безработицы	%	4,9	4,8	4,5	2,7	7,9	3,4
19	Численность незанятого населения в трудоспособном возрасте	Тыс. человек	4,3	4,4	3,9	3,7	3,6	3,6

**Администрация муниципального района  
«Кыринский район»  
Забайкальского края**

**Адрес:** 674250, Забайкальский край,  
Кыринский район, с. Кыра, ул. Ленина, 38, e-mail: kyra-adm@mail.ru

Сакияева Любовь Цеденовна — Глава муниципального района «Кыринский район»,  
телефон: 8-30(235)21-8-53

Куприянов Андрей Михайлович – Первый заместитель руководителя администрации  
муниципального района «Кыринский район»  
телефон:8-30(235)21-1-40

Деникина Наталья Ивановна — Управляющая Делами  
телефон/факс: 8-30(235)21-3-21