



**МИНИСТЕРСТВО ОБРАЗОВАНИЯ,  
НАУКИ И МОЛОДЕЖНОЙ ПОЛИТИКИ  
ЗАБАЙКАЛЬСКОГО КРАЯ**

**ПРИКАЗ**

г. Чита

«23» декабря 2019 года

№ 1303

**О внесении изменений в приказ Министерства образования, науки и молодежной политики Забайкальского края от 29 декабря 2018 года № 1145**

В соответствии постановлением Правительства Забайкальского края от 17 ноября 2015 года № 556 «Об утверждении Порядка формирования государственного задания на оказание государственных услуг (выполнение работ) в отношении государственных учреждений Забайкальского края и финансового обеспечения выполнения государственного задания», Законом Забайкальского края от 25 декабря 2018 года № 1668-ЗЗК «О бюджете Забайкальского края на 2019 год и плановый период 2020 и 2021 годов»  
**п р и к а з ы в а ю :**

Значения базовых нормативов затрат на оказание государственных услуг, выполнение работ и корректирующих коэффициенты к базовым нормативам на оказание услуг и выполнение работ государственными учреждениями, подведомственными Министерству образования, науки и молодежной политики Забайкальского края, на 2019, 2020 годы, утвержденные приказом Министерства образования, науки и молодежной политики Забайкальского края от 29 декабря 2018 года № 1145 изложить в новой редакции (прилагаются).

Министр

А.А.Томских

**Значения базовых нормативов затрат на оказание государственных услуг и корректирующих коэффициентов к базовым нормативам затрат на оказание государственных услуг государственными учреждениями, подведомственными Министерству образования, науки и молодежной политики Забайкальского края, на 2019, 2020 годы**

1. Значения базовых нормативов затрат на оказание государственных услуг по реализации образовательных программ среднего профессионального образования - программ подготовки специалистов среднего звена, образовательных программ среднего профессионального образования - программ подготовки квалифицированных рабочих, служащих, основных профессиональных образовательных программ профессионального обучения - программ профессиональной подготовки по профессиям рабочих, должностям служащих:

Составляющие базовых нормативов затрат	Значения базовых нормативов затрат на оказание государственных услуг по реализации образовательных программ, руб.		
	Образовательные программы среднего профессионального образования - программы подготовки квалифицированных рабочих, служащих	Образовательные программы среднего профессионального образования - программы подготовки специалистов среднего звена	Основные профессиональные образовательные программы профессионального обучения - программы профессиональной подготовки по профессиям рабочих, должностям служащих
Затраты на оплату труда с начислениями на выплаты по оплате труда работников, непосредственно связанных с оказанием государственной услуги	39 309,64052	47 319,48827	25,33610
Затраты на оплату труда с начислениями на выплаты по оплате труда работников, которые не принимают непосредственного участия в оказании государственной услуги	26 206,42701	31 546,32551	16,89074

Затраты на коммунальные услуги (включая затраты на приобретение котельно-печного топлива)	15302,39812	15302,39812	14,32809
Затраты на питание обучающихся	2694,13762		
Иные затраты (затраты на содержание недвижимого имущества, затраты на приобретение услуг связи, затраты на приобретение материальных запасов, иные затраты на общехозяйственные нужды)	108,32912	108,32912	0,1022
Итоговое значение базового норматива затрат на оказание государственных услуг	83 620,93239	94 276,54102	56,65713

2. Корректирующие коэффициенты к базовым нормативам затрат на оказание государственных услуг по реализации образовательных программ среднего профессионального образования - программ подготовки специалистов среднего звена, образовательных программ среднего профессионального образования - программ подготовки квалифицированных рабочих, служащих, основных профессиональных образовательных программ профессионального обучения - программ профессиональной подготовки по профессиям рабочих, должностям служащих:

2.1. Отраслевые корректирующие коэффициенты, применяемые при расчете нормативных затрат на оплату труда с начислениями на выплаты по оплате труда работников, непосредственно связанных с оказанием государственной услуги и нормативных затрат на оплату труда с начислениями на выплаты по оплате труда работников, которые не принимают непосредственного участия в оказании государственной услуги по реализации образовательных программ среднего профессионального образования - программ подготовки специалистов среднего звена в зависимости от профессии (специальности):

№ п/п	Наименование профессии (специальности)	Отраслевой корректирующий коэффициент
1	автоматические системы управления	0,98111
2	техническое обслуживание и ремонт автомобильного транспорта	1,21331
3	автоматизация технологических процессов и производств (по отраслям)	0,98111
4	теплоснабжение и теплотехническое оборудование	0,97268

5	механизация сельского хозяйства	1,2051
6	агрономия	0,92735
7	технология мяса и мясной продукции	0,97086
8	технология молока и молочных изделий	0,97185
9	техническая эксплуатация подъемно-транспортных, дорожных и строительных машин	0,97185
10	монтаж и техническая эксплуатация промышленного оборудования	0,99483
11	преподавание в начальных классах	1,09173
12	дошкольное образование	0,86877
13	физическая культура	1,11435
14	музыкальное образование	1,26703
15	педагогика дополнительного образования	1,11781
16	коррекционная педагогика в начальном образовании	1,13672
17	зоотехния	0,96884
18	изобразительное искусство и черчение	1,15405
19	технология хлеба, макаронных и кондитерских изделий	0,94614
20	ветеринария	0,91994
21	организация перевозок и управление на транспорте	0,96962
22	профессиональное обучение	1,14439
23	экономика и бухгалтерский учет	0,97057
24	геологическая съемка, поиски и разведка месторождений полезных ископаемых	0,92327

25	маркшейдерское дело	0,78849
26	открытые горные работы	0,94181
27	подземная разработка месторождений полезных ископаемых	0,94539
28	обогащение полезных ископаемых	0,94539
29	техническая эксплуатация и обслуживание электрического и электромеханического оборудования	0,95429
30	компьютерные системы и комплексы	0,96715
31	программирование в компьютерных системах	0,94213
32	рациональное использование природохозяйственных комплексов	1,13739
33	технология продукции общественного питания	0,93619
34	дизайн	0,97827
35	информационные системы обеспечения градостроительной деятельности	1,00151
36	строительство и эксплуатация зданий и сооружений	0,958
37	земельно-имущественные отношения	0,73751
38	компьютерные сети	0,98492
39	электрификация и автоматизация сельского хозяйства	0,95489
40	специальное дошкольное образование	1,13499
41	социальная работа	0,97259
42	организация сурдокоммуникаций	0,93254
43	архитектура	0,9517
44	монтаж и эксплуатация внутренних сантехнических устройств, кондиционирования воздуха и вентиляции	0,94045

45	строительство и эксплуатация автомобильных дорог и аэродромов	0,95059
46	прикладная геодезия	0,94721
47	электрические станции, сети и системы	0,96258
48	релейная защита и автоматизация электротехнических систем	0,94577
49	лесное и лесопарковое хозяйство	0,99113
50	технология деревообработки	0,95565
51	монтаж, наладка и эксплуатация электрооборудования промышленных и гражданских зданий	0,96789
52	страховое дело	0,92831
53	садово-парковое и ландшафтное строительство	0,95331
54	кинология	0,8836
55	Сетевое и системное администрирование (в т.ч. ТОП-50)	0,69132
56	Поварское и кондитерское дело	0,94799
57	Техническое обслуживание и ремонт двигателей, систем и агрегатов автомобилей (в т.ч. ТОП-50)	0,99768
58	Информационные системы и программирование (в т.ч. ТОП-50)	0,94213
59	Управление, эксплуатация и обслуживание многоквартирного дома	0,958
60	Инфокоммуникационные сети и системы связи (в т.ч. ТОП-50)	0,69132

2.2. Отраслевые корректирующие коэффициенты, применяемые при расчете нормативных затрат на оплату труда с начислениями на выплаты по оплате труда работников, непосредственно связанных с оказанием государственной услуги и нормативных затрат на оплату труда с начислениями на выплаты по оплате труда работников, которые не принимают непосредственного участия в оказании государственной услуги по реализации образовательных программ среднего профессионального образования - программ подготовки специалистов среднего звена, при расчете нормативных затрат на

коммунальные услуги (включая затраты на приобретение котельно-печного топлива) и содержание недвижимого имущества, необходимого для выполнения государственного задания в зависимости от формы обучения:

№ п/п	Форма обучения	Отраслевой корректирующий коэффициент
1	очная	1
2	заочная, заочная с применением дистанционных технологий	0,25

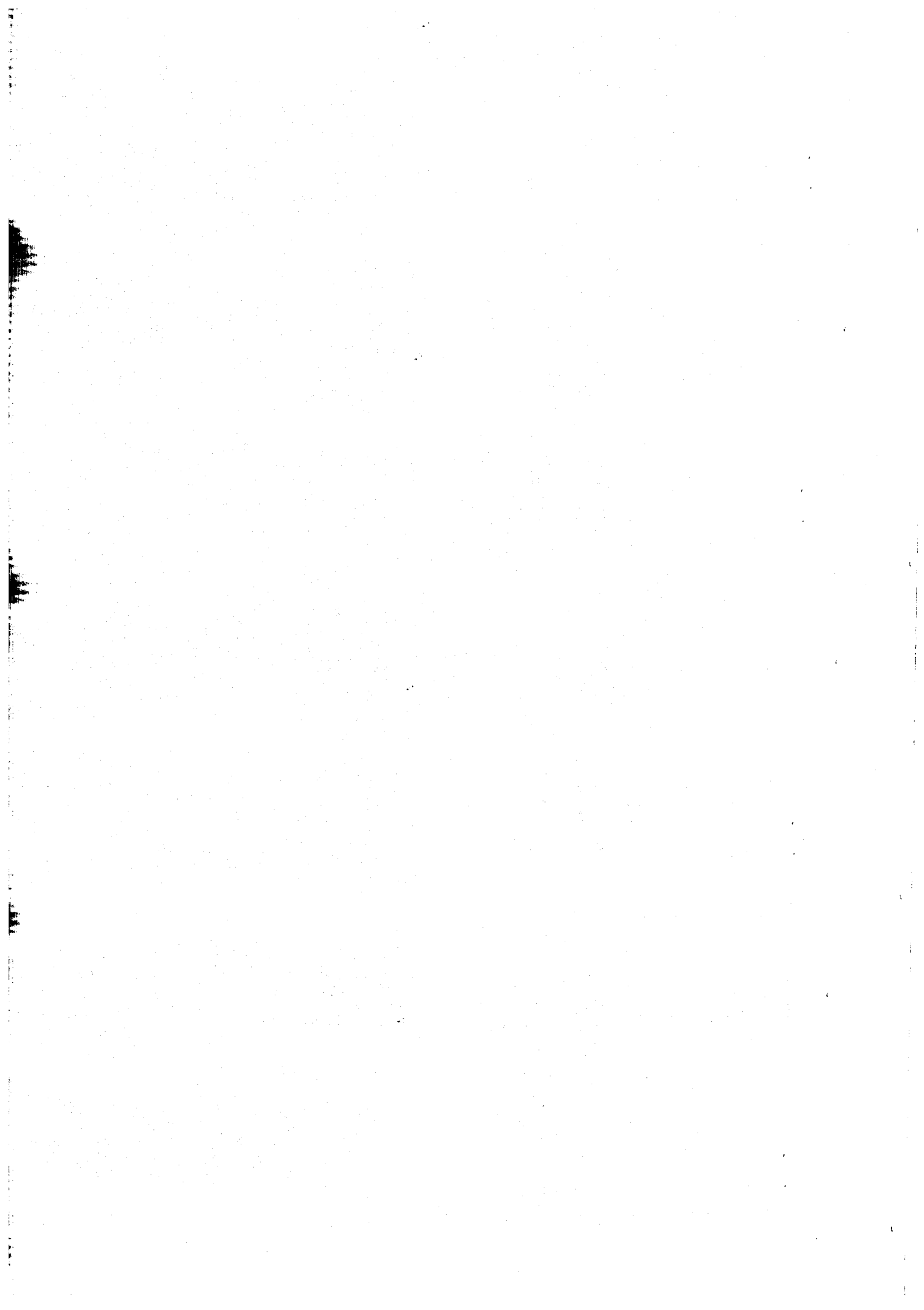
2.3. Отраслевой корректирующий коэффициент, применяемый при расчете нормативных затрат на оплату труда с начислениями на выплаты по оплате труда работников, непосредственно связанных с оказанием государственной услуги и нормативных затрат на оплату труда с начислениями на выплаты по оплате труда работников, которые не принимают непосредственного участия в оказании государственной услуги, по реализации адаптированных основных профессиональных образовательных программ профессионального обучения - программы профессиональной подготовки по профессиям рабочих, должностям служащих в группах для обучающихся с ограниченными возможностями здоровья — 1,7360.

2.4. Отраслевые корректирующие коэффициенты, применяемые при расчете нормативных затрат на оплату труда с начислениями на выплаты по оплате труда работников, непосредственно связанных с оказанием государственной услуги и нормативных затрат на оплату труда с начислениями на выплаты по оплате труда работников, которые не принимают непосредственного участия в оказании государственной услуги по реализации образовательных программ среднего профессионального образования - программ подготовки квалифицированных рабочих, служащих.:

№ п/п	Наименование профессии (специальности)	Отраслевой корректирующий коэффициент
1	Машинист локомотива	0,91069
2	Слесарь по обслуживанию и ремонту подвижного состава	0,91303
3	Токарь-универсал	0,93038
4	Слесарь	0,91592

5	Слесарь по ремонту строительных машин	0,91592
6	Электромонтер по ремонту и обслуживанию электрооборудования в с/х производстве	0,92749
7	Проводник на железнодорожном транспорте	0,94658
8	Электромонтер устройств сигнализации, централизации, блокировки (СЦБ)	0,94369
9	Электромонтер тяговой подстанции	0,94369
10	Электрослесарь по ремонту оборудования электростанций	1,07381
11	Повар, кондитер, включая ТОП-50	0,88294
12	Мастер отделочных строительных работ	0,92749
13	Автомеханик	0,96114
14	Мастер по ремонту и обслуживанию автомобилей (ТОП-50)	0,96114
15	Слесарь КИПиА	0,92749
16	Сварщик (электросварочные и газосварочные работы)	0,92807
17	Сварщик, электросварщик (ТОП-50)	0,92807
18	Аппаратчик-оператор в производстве цветных металлов	1,46243
19	Мастер по обработке цифровой информации	1,22054
20	Мастер столярно-плотничных и паркетных работ	1,12884
21	Портной, кройщик	1,12884
22	Электромонтажник электрических сетей и электрооборудования	1,12884
23	Продавец, контролер-кассир	1,12884
24	Оператор связи	1,15777





25	Мастер сухого строительства	1,1433
26	Мастер ЖКХ	1,11438
27	Монтажник связи	1,12884
28	Тракторист-машинист сельскохозяйственного производства	1,12884
29	Мастер по лесному хозяйству	1,12942
30	Электромонтер по ремонту и обслуживанию электрооборудования (по отраслям)	1,09644
31	Машинист дорожных и строительных машин	1,10512
32	Оператор процесса колбасного производства	1,12884
33	Официант, бармен	1,40763
34	Младший ветеринарный фельдшер	1,123
35	Машинист на открытых горных работах	1,11438
36	Мастер по техническому обслуживанию и ремонту машинно-тракторного парка	1,12884
37	Контролер банка	0,99581
38	Мастер общестроительных работ	1,12884
39	Обогатитель полезных ископаемых	0,82045

2.5. Территориальные корректирующие коэффициенты, применяемые при расчете нормативных затрат на оплату труда с начислениями на выплаты по оплате труда работников, непосредственно связанных с оказанием государственных услуг и нормативных затрат на оплату труда с начислениями на выплаты по оплате труда работников, которые не принимают непосредственного участия в оказании государственных услуг по реализации образовательных программ среднего профессионального образования - программ подготовки специалистов среднего звена, образовательных программ среднего профессионального образования - программ подготовки квалифицированных рабочих, служащих,

основных профессиональных образовательных программ профессионального обучения - программ профессиональной подготовки по профессиям рабочих, должностям служащих:

№ п/п	Наименование учреждения	Территориальный корректирующий коэффициент
1	ГПОУ «Забайкальский техникум профессиональных технологий и сервиса»	0,842958572
2	ГПОУ «Первомайское многопрофильное училище»	1,154274234
3	ГПОУ «Кокуйское общепрофессиональное училище»	1,548589632
4	ГПОУ «Забайкальский транспортный техникум»	1,104394772
5	ГПОУ «Читинское торгово-кулинарное училище»	0,911724568
6	ГПОК «Краснокаменский промышленно-технологический техникум»	1,092417426
7	ГПОУ «Хилокское железнодорожное училище»	1,430878285
8	ГПОУ «Шилкинский многопрофильный лицей»	1,154483181
9	ГПОУ «Приаргунский государственный колледж»	1,198511478
10	ГПОУ «Могойтуйский аграрно-промышленный техникум»	1,196481098
11	ГПОУ «Педагогический колледж г. Сретенска»	0,989819175
12	ГПОУ «Забайкальский горный колледж им.М.И.Агوشкова»	0,880650179
13	ГПОУ «Забайкальский государственный колледж»	0,988442042
14	ГПОУ «Нерчинский аграрный техникум»	1,103055453
15	ГПОУ «Читинский техникум отраслевых технологий и бизнеса»	0,99784369
16	ГПОУ «Читинский политехнический колледж»	1,067296272
17	ГАПОУ «Краснокаменский горно-промышленный техникум»	0,895827015

18	ГАПОУ «Агинский педагогический колледж им. Базара Ринчино» Забайкальского края	1,048088723
19	ГАПОУ «Читинский педагогический колледж»	0,988698787
20	ГАПОУ ««Забайкальский горный колледж им.М.И.Агошкова»	1,08410378

2.6. Территориальные корректирующие коэффициенты, применяемые при расчете нормативных затрат на коммунальные услуги (включая затраты на приобретение котельно-печного топлива):

№ п/п	Наименование учреждения	Территориальный корректирующий коэффициент
1	ГПОУ «Забайкальский техникум профессиональных технологий и сервиса»	1,18803
2	ГПОУ «Первомайское многопрофильное училище»	1,87606
3	ГПОУ «Кокуйское общепрофессиональное училище»	0,89834
4	ГПОУ «Забайкальский транспортный техникум»	1,71019
5	ГПОУ «Читинское торгово-кулинарное училище»	1,25804
6	ГПОК «Краснокаменский промышленно-технологический техникум»	0,50339
7	ГПОУ «Хилокское железнодорожное училище»	2,43435
8	ГПОУ «Шилкинский многопрофильный лицей»	1,10541
9	ГПОУ «Приаргунский государственный колледж»	1,0762
10	ГПОУ «Могойтуйский аграрно-промышленный техникум»	1,19638
11	ГПОУ «Педагогический колледж г. Срегенска»	0,87751
12	ГПОУ «Забайкальский горный колледж им.М.И.Агошкова»	0,52615
13	ГПОУ «Забайкальский государственный колледж»	0,85622

14	ГПОУ «Нерчинский аграрный техникум»	1,03469
15	ГПОУ «Читинский техникум отраслевых технологий и бизнеса»	0,7701
16	ГПОУ «Читинский политехнический колледж»	1,04144
17	ГАПОУ «Краснокаменский горно-промышленный техникум»	0,35892
18	ГАПОУ «Агинский педагогический колледж им. Базара Ринчино» Забайкальского края	0,53093
19	ГАПОУ «Читинский педагогический колледж»	1,16321
20	ГАПОУ «Забайкальский горный колледж им.М.И.Агошкова»	0,41438

2.7. Отраслевые корректирующие коэффициенты, применяемые при расчете нормативных затрат на питание обучающихся по образовательным программам среднего профессионального образования - программам подготовки квалифицированных рабочих, служащих:

№ п/п	Наименование учреждения	Отраслевой корректирующий коэффициент
1	ГПОУ «Забайкальский техникум профессиональных технологий и сервиса»	0,88528
2	ГПОУ «Первомайское многопрофильное училище»	0,82803
3	ГПОУ «Кокуйское общепрофессиональное училище»	0
4	ГПОУ «Забайкальский транспортный техникум»	1,38048
5	ГПОУ «Читинское торгово-кулинарное училище»	1,27301
6	ГПОК «Краснокаменский промышленно-технологический техникум»	1,0343
7	ГПОУ «Хилокское железнодорожное училище»	1,29532
8	ГПОУ «Шилкинский многопрофильный лицей»	0,38288

9	ГПОУ «Приаргунский государственный колледж»	1,30589
10	ГПОУ «Могойтуйский аграрно-промышленный техникум»	1,30589
11	ГПОУ «Педагогический колледж г. Сре́тенска»	0
12	ГПОУ «Забайкальский горный колледж им.М.И.Агошкова»	0
13	ГПОУ «Забайкальский государственный колледж»	0
14	ГПОУ «Нерчинский аграрный техникум»	0,9977
15	ГПОУ «Читинский техникум отраслевых технологий и бизнеса»	1,1029
16	ГПОУ «Читинский политехнический колледж»	1,03615
17	ГАПОУ «Краснокаменский горно-промышленный техникум»	1,05614
18	ГАПОУ «Агинский педагогический колледж им. Базара Ринчино" Забайкальского края	0
19	ГАПОУ «Читинский педагогический колледж»	1,05613
20	ГАПОУ «Забайкальский горный колледж им.М.И.Агошкова	0

2.8. Территориальные корректирующие коэффициенты, применяемые при расчете нормативных затрат на иные затраты (затраты на содержание недвижимого имущества, затраты на приобретение услуг связи, затраты на приобретение материальных запасов, иные затраты на общехозяйственные нужды):

№ п/п	Расположение учреждения	Территориальный корректирующий коэффициент
1	Учреждения профессионального образования, расположенные в поселках городского типа муниципального района «Сре́тенский район»	20,00600104
2	Учреждения профессионального образования, расположенные на территории городского округа «Город Чита», имеющие учебные корпуса, расположенные в различных административных районах города Читы (за исключением учреждений, учебные корпуса которых расположены в различных административных районах,	0,005024276

	один из которых Центральный административный район города Читы)		
3	Учреждения профессионального образования, расположенные на территории муниципального района «Могойтуйский район»	10,09684772	
4	Учреждения профессионального образования, расположенные на территории муниципального района «Нерчинский район»	7,181447095	
5	Учреждения профессионального образования, расположенные на территории городского округа «Город Чита», имеющие структурные подразделения или филиалы, расположенные в г.Балее	3,665324761	
6	Автономные учреждения, расположенные в г.Краснокаменск	2,062185509	
7	Учреждения профессионального образования, не относящиеся к учреждениям, перечисленным в строках 1, 2, 3, 4, 5,6	0	

3. Значения базовых нормативов затрат на оказание государственных услуг в общеобразовательных учреждениях (бюджетных общеобразовательных школах, бюджетных общеобразовательных школах-интернатах, лицеях, гимназиях):

а) значения базовых нормативов затрат на оказание государственных услуг по реализации общеобразовательных программ начального общего образования:

Затраты на оплату труда с начислениями на выплаты по оплате труда работников, непосредственно связанных с	Составляющие базовых нормативов затрат		Значения базовых нормативов затрат на оказание государственных услуг по реализации общеобразовательных программ начального общего образования, руб.				
	Основная общеобразовательная программа начального общего образования	Адаптированная основная общеобразовательная программа начального общего образования	Адаптированная основная общеобразовательная программа начального общего образования (дети-инвалиды)	Адаптированная образовательная программа (начального общего образования)	Адаптированная основная общеобразовательная программа начального общего образования (расстройства аутистического спектра)	189 761,49342	
	27 887,41595	103 506,26914	103 506,26914	103 506,26914	103 506,26914	189 761,49342	

оказанием государственной услуги							
Затраты на оплату труда с начислениями на выплаты по оплате труда работников, которые не принимают непосредственного участия в оказании государственной услуги	14 179,88125	52 629,70967	52 629,70967	52 629,70967	52 629,70967	96 487,80106	
Затраты на коммунальные услуги (включая затраты на приобретение котельно-печного топлива)	5 245,77600	19 470,09732	19 470,09732	19 470,09732	19 470,09732	35 695,17842	
Иные затраты (затраты на содержание недвижимого имущества, затраты на приобретение услуг связи, затраты на приобретение материальных запасов, иные затраты на общехозяйственные нужды)	890,19593	3 304,03004	3 304,03004	3 304,03004	3 304,03004	6 057,38840	
Итоговое значение базового норматива затрат на оказание государственных услуг	48 203,26913	178 910,10617	178 910,10617	178 910,10617	178 910,10617	328 001,86130	

б) значения базовых нормативов затрат на оказание государственных услуг по реализации общеобразовательных программ основного общего образования:

Составляющие базовых нормативов затрат	Значения базовых нормативов затрат на оказание государственных услуг по реализации общеобразовательных программ основного общего образования, руб.				
	Основная общеобразовательная программа основного общего образования	Адаптированная образовательная программа (основного общего образования)	Адаптированная основная общеобразовательная программа для детей с умственной отсталостью	Адаптированная основная общеобразовательная программа для детей с умственной отсталостью (интеллектуальными нарушениями)	Адаптированная образовательная программа (основного общего образования) дистанционно



Затраты на оплату труда с начислениями на выплаты по оплате труда работников, непосредственно связанных с оказанием государственной услуги	35 631,69117	121 106,89464	121 106,89464	121 106,89464	333 043,96025
Затраты на оплату труда с начислениями на выплаты по оплате труда работников, которые не принимают непосредственного участия в оказании государственной услуги	18 117,60367	61 579,07880	61 579,07880	61 579,07880	169 342,46670
Затраты на коммунальные услуги (включая затраты на приобретение котельно-печного топлива)	6 702,51667	22 780,87158	22 780,87158	22 780,87158	62 647,39684
Иные затраты (затраты на содержание недвижимого имущества, затраты на приобретение услуг связи, затраты на приобретение материальных запасов, иные затраты на общехозяйственные нужды)	1 137,40142	3 865,86070	3 865,86070	3 865,86070	10 631,11692
Итоговое значение базового норматива затрат на оказание государственных услуг	61 589,21293	209 332,70572	209 332,70572	209 332,70572	575 664,94071

В) значения базовых нормативов затрат на оказание государственных услуг по реализации общеобразовательных программ среднего общего образования:

Составляющие базовых нормативов затрат	Значения базовых нормативов затрат на оказание государственных услуг по реализации общеобразовательных программ среднего общего образования, руб.				
	Основная образовательная программа среднего общего образования			Адаптированная образовательная программа (среднего общего образования)	
Затраты на оплату труда с начислениями на выплаты по оплате труда работников, непосредственно связанных с оказанием государственной услуги	37 718,23164	125 849,03208			
Затраты на оплату труда с начислениями на выплаты по оплате труда работников, которые не принимают непосредственного участия в оказании государственной услуги	19 178,54442	63 990,30779			

Затраты на коммунальные услуги (включая затраты на приобретение котельно-печного топлива)	7 095,00639	23 672,89366
Иные затраты (затраты на содержание недвижимого имущества, затраты на приобретение услуг связи, затраты на приобретение материальных запасов, иные затраты на общехозяйственные нужды)	1 204,00601	4 017,23476
Итоговое значение базового норматива затрат на оказание государственных услуг	65 195,78846	217 529,46829

г) значения базовых нормативов затрат на оказание государственных услуг по реализации общеобразовательных программ обучения на дому:

Составляющие базовых нормативов затрат	Значения базовых нормативов затрат на оказание государственных услуг по реализации общеобразовательных программ обучения на дому, руб.	
	Адаптированная образовательная программа начального общего образования (обучение на дому)	Адаптированная основная общеобразовательная программа для детей с умственной отсталостью (обучение на дому)
Затраты на оплату труда с начислениями на выплаты по оплате труда работников, непосредственно связанных с оказанием государственной услуги	160 503,11337	200 628,89172
Затраты на оплату труда с начислениями на выплаты по оплате труда работников, которые не принимают непосредственного участия в оказании государственной услуги	81 610,82732	102 013,53416
Затраты на коммунальные услуги (включая затраты на приобретение котельно-печного топлива)	30 191,51655	37 739,39569
Иные затраты (затраты на содержание недвижимого имущества, затраты на приобретение услуг связи, затраты на приобретение материальных запасов, иные затраты на общехозяйственные нужды)	5 123,42984	6 404,28730
Итоговое значение базового норматива затрат на оказание	277 428,88708	346 786,10887

государственных услуг

д) значения базовых нормативов затрат на оказание государственных услуг по реализации дополнительных общеразвивающих программ:

Составляющие базовых нормативов затрат	
Затраты на оплату труда с начислениями на выплаты по оплате труда работников, непосредственно связанных с оказанием государственной услуги	Значения базовых нормативов затрат на оказание государственных услуг по реализации дополнительных общеразвивающих программ, руб.
Затраты на оплату труда с начислениями на выплаты по оплате труда работников, которые не принимают непосредственного участия в оказании государственной услуги	39,00352
Затраты на коммунальные услуги (включая затраты на приобретение котельно-печного топлива)	19,83207
Иные затраты (затраты на содержание недвижимого имущества, затраты на приобретение услуг связи, затраты на приобретение материальных запасов, иные затраты на общехозяйственные нужды)	7,33678
Итоговое значение базового норматива затрат на оказание государственных услуг	1,24503
е) значения базовых нормативов затрат на оказание государственных услуг по реализации адаптированных основных образовательных программ дошкольного образования:	
Составляющие базовых нормативов затрат	
Затраты на оплату труда с начислениями на выплаты по оплате труда работников, непосредственно связанных с оказанием государственной услуги	Значения базовых нормативов затрат на оказание государственных услуг по реализации адаптированных основных образовательных программ дошкольного образования, руб.
Затраты на оплату труда с начислениями на выплаты по оплате труда работников, которые не принимают непосредственного участия в оказании государственной услуги	41 730,76066
	21 218,79028

Затраты на коммунальные услуги (включая затраты на приобретение котельно-печного топлива)	7 849,78512
Иные затраты (затраты на содержание недвижимого имущества, затраты на приобретение услуг связи, затраты на приобретение материальных запасов, иные затраты на общехозяйственные нужды)	1 332,09020
Итоговое значение базового норматива затрат на оказание государственных услуг	72 131,42627

Ж) значения базовых нормативов затрат на оказание государственных услуг по реализации первичной медико-санитарной помощи:

Составляющие базовых нормативов затрат	
Затраты на оплату труда с начислениями на выплаты по оплате труда работников, непосредственно связанных с оказанием государственной услуги	Значения базовых нормативов затрат на оказание государственных услуг по реализации первичной медико-санитарной помощи, руб.
Затраты на оплату труда с начислениями на выплаты по оплате труда работников, которые не принимают непосредственного участия в оказании государственной услуги	4 238,71171
Затраты на коммунальные услуги (включая затраты на приобретение котельно-печного топлива)	2 155,25271
Затраты на коммунальные услуги (включая затраты на приобретение котельно-печного топлива)	797,32494
Иные затраты (затраты на содержание недвижимого имущества, затраты на приобретение услуг связи, затраты на приобретение материальных запасов, иные затраты на общехозяйственные нужды)	135,30418
Итоговое значение базового норматива затрат на оказание государственных услуг	7 326,59354

З) значения базовых нормативов затрат на оказание государственных услуг по содержанию детей:

Составляющие базовых нормативов затрат	
Значения базовых нормативов затрат на оказание государственных услуг по содержанию детей, руб.	

Заплаты на оплату труда с начислениями на выплаты по оплате труда работников, непосредственно связанных с оказанием государственной услуги	135 994,02585	135 994,02585	135 994,02585	Содержание лиц из числа детей сирот и детей, оставшихся без попечения родителей, завершивших пребывание в организации для детей сирот, но не старше 23 лет (с обеспечением проживания)	Содержание лиц из числа детей сирот и детей, оставшихся без попечения родителей, завершивших пребывание в организации для детей сирот, но не старше 23 лет (без обеспечения проживания)
Заплаты на оплату труда с начислениями на выплаты по оплате труда работников, которые не принимают непосредственного участия в оказании государственной услуги	69 148,72072	69 148,72072	69 148,72072		
Заплаты на коммунальные услуги (включая затраты на приобретение котельно-печного топлива)	25 581,22267	25 581,22267	25 581,22267		
Иные затраты (затраты на содержание недвижимого имущества, затраты на приобретение услуг связи, затраты на приобретение материальных запасов, иные затраты на общехозяйственные нужды)	4 341,07374	4 341,07374	4 341,07374		
Итоговое значение базового норматива затрат на оказание государственных услуг	235 065,04298	235 065,04298	235 065,04298		

и) значения базовых нормативов затрат на оказание государственных услуг по предоставлению питания:

Составляющие базовых нормативов затрат		Значения базовых нормативов затрат на оказание государственных услуг по предоставлению питания, руб.	
Затраты на оплату труда с начислениями на выплаты по оплате труда работников, непосредственно связанных с оказанием государственной услуги		8 433,41104	
Затраты на оплату труда с начислениями на выплаты по оплате труда работников, которые не принимают непосредственного участия в оказании государственной услуги		4 288,12649	

Затраты на коммунальные услуги (включая затраты на приобретение котельно-печного топлива)	1 586,37090
Иные затраты (затраты на содержание недвижимого имущества, затраты на приобретение услуг связи, затраты на приобретение материальных запасов, иные затраты на общехозяйственные нужды)	269,20344
Затраты на приобретение продуктов питания (применяется для ГОУ «Санаторная школа-интернат»)	19 887,83240
Итоговое значение базового норматива затрат на оказание государственных услуг с приобретением продуктов питания	34 464,94427
Итоговое значение базового норматива затрат на оказание государственных услуг без приобретения продуктов питания	14 577,11187

К) значения базовых нормативов затрат на оказание государственных услуг коррекционно-развивающей, компенсирующей и логопедической помощи обучающимся:

Составляющие базовых нормативов затрат

Затраты на оплату труда с начислениями на выплаты по оплате труда работников, непосредственно связанных с оказанием государственной услуги	Значения базовых нормативов затрат на оказание государственных услуг коррекционно-развивающей, компенсирующей и логопедической помощи обучающимся, руб.	
Затраты на оплату труда с начислениями на выплаты по оплате труда работников, которые не принимают непосредственного участия в оказании государственной услуги		8 689,66142
Затраты на коммунальные услуги (включая затраты на приобретение котельно-печного топлива)		4 418,42182
Иные затраты (затраты на содержание недвижимого имущества, затраты на приобретение услуг связи, затраты на приобретение материальных запасов, иные затраты на общехозяйственные нужды)		1 634,57301
Итоговое значение базового норматива затрат на оказание государственных услуг		277,38322
		15 020,03947

д) значения базовых нормативов затрат на оказание государственных услуг по организации отдыха детей и молодежи:

Составляющие базовых нормативов затрат		Значения базовых нормативов затрат на оказание государственных услуг по организации отдыха детей и молодежи в, руб.
Затраты на оплату труда с начислениями на выплаты по оплате труда работников, непосредственно связанных с оказанием государственной услуги		11 449,90410
Затраты на оплату труда с начислениями на выплаты по оплате труда работников, которые не принимают непосредственного участия в оказании государственной услуги		5 821,91913
Затраты на коммунальные услуги (включая затраты на приобретение котельно-печного топлива)		2 153,78980
Иные затраты (затраты на содержание недвижимого имущества, затраты на приобретение услуг связи, затраты на приобретение материальных запасов, иные затраты на хозяйственные нужды)		365,49310
Итоговое значение базового норматива затрат на оказание государственных услуг		19 791,10613

4. **Корректирующие коэффициенты к базовым нормативам затрат на оказание государственных услуг в общеобразовательных учреждениях (бюджетных общеобразовательных школах, бюджетных общеобразовательных школах-интернатах, лицеях, гимназиях)**

4.1. **Отраслевые корректирующие коэффициенты** применяемые при расчете нормативных затрат на оплату труда с начислениями на выплаты по оплате труда работников, непосредственно связанных с оказанием государственных услуг и нормативных затрат на оплату труда с начислениями на выплаты по оплате труда работников, которые не принимают непосредственного участия в оказании государственных услуг:

№ п/п	Наименование учреждения	Отраслевые корректирующие коэффициенты
1	ГОУ «Забайкальская краевая санаторная школа-интернат»	1,02029

2	ГОУ «Читинская специальная (коррекционная) общеобразовательная школа»	1,01934
3	ГОУ «Забайкальская краевая гимназия-интернат»	0,99769
4	ГОУ «Кадетская общеобразовательная школа-интернат Забайкальского края»	1,02639
5	ГОУ «Борзинская специальная (коррекционная) школа-интернат»	0,98752
6	ГОУ «Малетинская специальная (коррекционная) школа-интернат»	1,00277
7	ГОУ «Хохотуйская специальная (коррекционная) школа-интернат»	1,0329
8	ГОУ «Петровск-Забайкальская специальная (коррекционная) школа-интернат»	1,0214
9	ГОУ «Черновская специальная (коррекционная) школа-интернат»	1,02127
10	ГОУ «Урульгинская специальная (коррекционная) школа-интернат»	0,96474
11	ГОУ «Могочинская специальная (коррекционная) школа-интернат»	1,0643
12	ГОУ «Забайкальский краевой лицей-интернат»	1,05356
13	ГОУ «Забайкальский центр специального образования и развития «Открытый мир»	1,0197

4.2. Территориальные корректирующие коэффициенты применяются при расчете нормативных затрат на оплату труда с начислениями на выплаты по оплате труда работников, непосредственно связанных с оказанием государственных услуг и нормативных затрат на оплату труда с начислениями на выплаты по оплате труда работников, которые не принимают непосредственного участия в оказании государственных услуг:

№ п/п	Наименование учреждения	Территориальные корректирующие коэффициенты применяемые к фонду оплаты труда
1	ГОУ «Забайкальская краевая санаторная школа-интернат»	1,46423
2	ГОУ «Читинская специальная (коррекционная) общеобразовательная школа»	1,04976
3	ГОУ «Забайкальская краевая гимназия-интернат»	0,85060



4	ГОУ «Кадетская общеобразовательная школа-интернат Забайкальского края»		
5	ГОУ «Борзинская специальная (коррекционная) школа-интернат»		0,68423
6	ГОУ «Магетинская специальная (коррекционная) школа-интернат»		0,88237
7	ГОУ «Хохотуйская специальная (коррекционная) школа-интернат»		1,32997
8	ГОУ «Петровск-Забайкальская специальная (коррекционная) школа-интернат»		1,26450
9	ГОУ «Черновская специальная (коррекционная) школа-интернат»		0,68739
10	ГОУ «Урульгинская специальная (коррекционная) школа-интернат»		0,64427
11	ГОУ «Могочинская специальная (коррекционная) школа-интернат»		1,03649
12	ГОУ «Забайкальский крайевой лицей-интернат»		1,35354
13	ГОУ «Забайкальский центр специального образования и развития «Открытый мир»		1,22755
			1,28045

4.3. Территориальные коррекционные коэффициенты применяемые при расчете нормативных затрат на коммунальные услуги (включая затраты на приобретение котельно-печного топлива):

№ п/п	Наименование учреждения	Территориальные коррекционные коэффициенты применяемые при расчете нормативных затрат на коммунальные услуги (включая затраты на приобретение котельно-печного топлива)
1	ГОУ «Забайкальская крайевая санаторная школа-интернат»	0,83511
2	ГОУ «Читинская специальная (коррекционная) общеобразовательная школа»	0,58137
3	ГОУ «Забайкальская крайевая гимназия-интернат»	0,96816
4	ГОУ «Кадетская общеобразовательная школа-интернат Забайкальского края»	1,39313
5	ГОУ «Борзинская специальная (коррекционная) школа-интернат»	0,60899

6	ГОУ «Малетинская специальная (коррекционная) школа-интернат»	
7	ГОУ «Хохотуйская специальная (коррекционная) школа-интернат»	1,06517
8	ГОУ «Петровск-Забайкальская специальная (коррекционная) школа-интернат»	0,6393
9	ГОУ «Черновская специальная (коррекционная) школа-интернат»	1,00879
10	ГОУ «Урульгинская специальная (коррекционная) школа-интернат»	0,49256
11	ГОУ «Могочинская специальная (коррекционная) школа-интернат»	0,66043
12	ГОУ «Забайкальский краевой лицей-интернат»	1,9483
13	ГОУ «Забайкальский центр специального образования и развития «Открытый мир»	2,84523
4.4. Территориальные корректирующие коэффициенты применяемые при расчете нормативных затрат на иные затраты (затраты на содержание недвижимого имущества, затраты на приобретение услуг связи, затраты на приобретение материальных запасов кроме затрат на приобретение продуктов питания, иные затраты на общехозяйственные нужды):		0,69709

№ п/п	Наименование учреждения	Территориальные корректирующие коэффициенты применяемые при расчете нормативных затрат на иные затраты (затраты на содержание недвижимого имущества, затраты на приобретение услуг связи, затраты на приобретение материальных запасов кроме затрат на приобретение продуктов питания, иные затраты на общехозяйственные нужды)
1	ГОУ «Забайкальская краевая санаторная школа-интернат»	
2	ГОУ «Читинская специальная (коррекционная) общеобразовательная школа»	2,64768
3	ГОУ «Забайкальская краевая гимназия-интернат»	1,45757
4	ГОУ «Кадетская общеобразовательная школа-интернат Забайкальского края»	1,29978
5	ГОУ «Борзинская специальная (коррекционная) школа-интернат»	0,88361
		0,74989

6	ГОУ «Малетинская специальная (коррекционная) школа-интернат»					0,65598
7	ГОУ «Хохотуйская специальная (коррекционная) школа-интернат»					0,73553
8	ГОУ «Петровск-Забайкальская специальная (коррекционная) школа-интернат»					0,95384
9	ГОУ «Черновская специальная (коррекционная) школа-интернат»					0,41823
10	ГОУ «Урульгинская специальная (коррекционная) школа-интернат»					0,54228
11	ГОУ «Могочинская специальная (коррекционная) школа-интернат»					1,12393
12	ГОУ «Забайкальский краевой лицей-интернат»					2,43989
13	ГОУ «Забайкальский центр специального образования и развития «Открытый мир»					0,76256

**5. Значения базовых нормативов затрат на оказание государственных услуг в учреждениях дополнительного образования детей:**

Составляющие базовых нормативов затрат	Значения базовых нормативов затрат на оказание государственных услуг в учреждениях дополнительного образования детей, руб.				
	Реализация дополнительных общеразвивающих программ	Реализация дополнительных предпрофессиональных программ в области физической культуры и спорта	Содержание детей	Предоставление питания	Первичная медико-санитарная помощь, включенная в базовую программу ОМС
Затраты на оплату труда с начислениями на выплаты по оплате труда работников, непосредственно связанных с оказанием государственной услуги	46,33524	42,24637	97 938,08605	27 463,86720	329,14654
Затраты на оплату труда с начислениями на выплаты по оплате труда работников, которые не принимают непосредственного участия в оказании государственной услуги	39,64785	36,14912	83 803,07364	23 500,11704	281,64213

Затраты на коммунальные услуги (включая затраты на приобретение котельно-печного топлива)	9,39986	8,57037	19 868,34896	5 571,49644	66,77278
Затраты на приобретение продуктов питания	0,00000	0,00000	0,00000	77 766,66667	
Иные затраты (затраты на содержание недвижимого имущества, затраты на приобретение услуг связи, затраты на приобретение материальных запасов, иные затраты на общехозяйственные нужды)	4,57840	4,17438	9 677,30478	2 713,71663	32,52311
Итоговое значение базового норматива затрат на оказание государственных услуг	99,96135	91,14024	211 286,81343	137 015,86398	710,08456

6. Корректирующие коэффициенты к базовым нормативам затрат на оказание государственных услуг в учреждениях дополнительного образования детей:

6.1. Отраслевые корректирующие коэффициенты применяются при расчете нормативных затрат на оплату труда с начислениями на выплаты по оплате труда работников, непосредственно связанных с оказанием государственных услуг и нормативных затрат на оплату труда с начислениями на выплаты по оплате труда работников, которые не принимают непосредственного участия в оказании государственных услуг:

№ п/п	Наименование учреждения	Отраслевые корректирующие коэффициенты
1	ГУДО «Центр детско-юношеского технического творчества Забайкальского края»	1,52872
2	ГУДО «Центр детско-юношеского технического творчества Забайкальского края»	1,03591
3	ГУДО «Центр детско-юношеского технического творчества Забайкальского края»	0,97828
4	ГУДО «Центр детско-юношеского технического творчества Забайкальского края»	0,98832
5	ГУДО «Центр детско-юношеского технического творчества Забайкальского края»	1,02682

6.2 Территориальные корректирующие коэффициенты применяемые при расчете нормативных затрат на оплату труда с начислениями на выплаты по оплате труда работников, непосредственно связанных с оказанием государственных услуг и нормативных затрат на оплату труда с начислениями на выплаты по оплате труда работников, которые не принимают непосредственного участия в оказании государственных услуг:

№ п/п	Наименование учреждения	Территориальные корректирующие коэффициенты применяемые при расчете нормативных затрат на оплату труда с начислениями на выплаты по оплате труда работников
1	ГУДО «Центр детско-юношеского технического творчества Забайкальского края»	0,96297
2	ГУДО «Центр детско-юношеского технического творчества Забайкальского края»	1,08817
3	ГУДО «Центр детско-юношеского технического творчества Забайкальского края»	0,81429
4	ГУДО «Центр детско-юношеского технического творчества Забайкальского края»	1,06304
5	ГУДО «Центр детско-юношеского технического творчества Забайкальского края»	0,95109

6.3 Территориальные корректирующие коэффициенты применяемые при расчете нормативных затрат на коммунальные услуги (включая затраты на приобретение котельно-печного топлива):

№ п/п	Наименование учреждения	Территориальные корректирующие коэффициенты применяемые при расчете нормативных затрат на коммунальные услуги (включая затраты на приобретение котельно-печного топлива)
1	ГУДО «Центр детско-юношеского технического творчества Забайкальского края»	1,022921941
2	ГУДО «Центр детско-юношеского технического творчества Забайкальского края»	0,475637369
3	ГУДО «Центр детско-юношеского технического творчества Забайкальского края»	0,191980926

4	ГУДО «Центр детско-юношеского технического творчества Забайкальского края»	2,10123871
5	ГУДО «Центр детско-юношеского технического творчества Забайкальского края»	0,425320221

6.4 Территориальные корректирующие коэффициенты применяемые при расчете нормативных затрат на иные затраты (затраты на содержание недвижимого имущества, затраты на приобретение услуг связи, затраты на приобретение материальных запасов кроме затрат на приобретение продуктов питания, иные затраты на общехозяйственные нужды):

№ п/п	Наименование учреждения	Территориальные корректирующие коэффициенты применяемые при расчете нормативных затрат на иные затраты (затраты на содержание недвижимого имущества, затраты на приобретение услуг связи, затраты на приобретение материальных запасов кроме затрат на приобретение продуктов питания, иные затраты на общехозяйственные нужды)
1	ГУДО «Центр детско-юношеского технического творчества Забайкальского края»	2,126242599
2	ГУДО «Центр детско-юношеского технического творчества Забайкальского края»	0,203516963
3	ГУДО «Центр детско-юношеского технического творчества Забайкальского края»	4,203087741
4	ГУДО «Центр детско-юношеского технического творчества Забайкальского края»	0,415295015
5	ГУДО «Центр детско-юношеского технического творчества Забайкальского края»	0,301028607

7. Значения базовых нормативов затрат на оказание государственных услуг в Государственном автономном учреждении «Искра» Забайкальского края:

Составляющие базовых нормативов затрат	Реализация дополнительных общеразвивающих программ (количественный показатель - количество человек), руб.
Затраты на оплату труда с начислениями на выплаты по оплате труда работников, непосредственно связанных с оказанием государственной услуги	7546,91374

Затраты на оплату труда с начислениями на выплаты по оплате труда работников, которые не принимают непосредственного участия в оказании государственной услуги		5117,85574
Затраты на коммунальные услуги (включая затраты на приобретение котельно-печного топлива)		1354,71818
Иные затраты (затраты на содержание недвижимого имущества, затраты на приобретение услуг связи, затраты на приобретение материальных запасов, иные затраты на общехозяйственные нужды)		745,57849
Итоговое значение базового норматива затрат на оказание государственных услуг		14765,06615

8. При расчете нормативных затрат на оказание государственных услуг в Государственном автономном учреждении «Искра» Забайкальского края применяется отраслевой корректирующий коэффициент при расчете нормативных затрат на оплату труда с начислениями на выплаты по оплате труда работников, непосредственно связанных с оказанием государственных услуг и нормативных затрат на оплату труда с начислениями на выплаты по оплате труда работников, которые не принимают непосредственного участия в оказании государственных услуг – 1,07976.

9. Значения базовых нормативов затрат на оказание государственных услуг в Государственном казенном общеобразовательном учреждении «Краевой центр общего образования»:

Составляющие базовых нормативов затрат	Значения базовых нормативов затрат на оказание государственных услуг в ГКОУ «Краевой центр общего образования», руб.		
	Реализация основных общеобразовательных программ начального общего образования	Реализация основных общеобразовательных программ основного общего образования	Реализация основных общеобразовательных программ среднего общего образования
Затраты на оплату труда с начислениями на выплаты по оплате труда работников, непосредственно связанных с оказанием государственной услуги	24045,14166	31739,58699	34625,00399
Затраты на оплату труда с начислениями на выплаты по оплате труда работников, которые не принимают непосредственного участия в оказании государственной	9648,47515	12735,9872	13893,80422

Услуги			
Иные затраты (затраты на содержание недвижимого имущества, затраты на приобретение услуг связи, затраты на приобретение материальных запасов, иные затраты на общехозяйственные нужды)	339,62342	448,30291	489,05772
Итоговое значение базового норматива затрат на оказание государственных услуг	34033,24023	44923,8771	49007,86593

10. При расчете нормативных затрат на оказание государственных услуг в Государственном казенном общеобразовательном учреждении «Краевой центр общего образования» применяется отраслевой корректирующий коэффициент при расчете нормативных затрат на оплату труда с начислениями на выплаты по оплате труда работников, непосредственно связанных с оказанием государственных услуг и нормативных затрат на оплату труда работников, выплаты по оплате труда работников, которые не принимают непосредственного участия в оказании государственных— 0,93165.

11. Значения базовых нормативов затрат на оказание государственных услуг в Государственном общеобразовательном учреждении «Среднее специальное учебно-воспитательное учреждение закрытого типа для обучающихся с девиантным (общественно опасным) поведением»:

Составляющие базовых нормативов	Значения базовых нормативов затрат на оказание государственных услуг в ГОУ «Среднее специальное учебно-воспитательное учреждение закрытого типа для обучающихся с девиантным (общественно опасным) поведением», руб.
---------------------------------	--



заграт	Реализация адаптированной основной общеобразовательной программы для детей с умственной отсталостью	Реализация образовательной программы основного общего образования	Реализация адаптированной образовательной программы основного общего образования	Реализация дополнительных развивающих программ	Реализация первичной медико-санитарной помощи	Содержание детей	Коррекционно-развивающая, компенсирующая и логопедическая помощь	Предоставление питания
Заграты на оплату труда с начислениями на выплаты по оплате труда работников, непосредственно связанных с оказанием государственной услуги	253 775,47088	194 757,91951	253 775,47088	39,63413	42 800,82352	182 177,35686	9 656,72903	42 800,82307
Заграты на оплату труда с начислениями на выплаты по оплате труда работников, которые не принимают непосредственного участия в оказании государственной услуги	197 511,34256	151 578,47219	197 511,34256	30,84691	33 311,52568	141 787,12471	7 515,75205	33 311,52533
Заграты на коммунальные услуги (включая заграты на приобретение котельно-печного	65 675,45203	50 402,09109	65 675,45203	10,25706	11 076,57656	47 146,32277	2 499,09907	11 076,57644

топлива)									
Заграты на приобретение продуктов питания									12 857,14286
Иные заграты (заграты на содержание недвижимого имущества, заграты на приобретение услуг связи, заграты на приобретение материальных запасов, иные заграты на общехозяйственные нужды)	11 298,96176	8 671,29624	11 298,96176	1,76465	1 905,64071	8 111,16607	429,95098	1 905,64069	
Итоговое значение базового норматива заграт на оказание государственных услуг	528 261,22723	405 409,77903	528 261,22723	82,50275	89 094,56647	379 221,97041	20 101,53113	101 951,70839	

12. При расчете нормативных заграт на оказание государственных услуг в Государственном общеобразовательном учреждении «Среднее специальное учебно-воспитательное учреждение закрытого типа для обучающихся с девиантным (общественно опасным) поведением» применяется отраслевой корректирующий коэффициент при расчете нормативных заграт на оплату труда с начислениями на выплаты по оплате труда работников, непосредственно связанных с оказанием государственных услуг и нормативных заграт на оплату труда работников, непосредственно связанных с оказанием государственных услуг в учреждениях дополнительного образования, учитывающие соотношение бюджетных ассигнований к нормативному фонду – 1,089233073.

13. Значения базовых нормативов заграт на оказание государственных услуг в государственных центрах психолого-педагогической, медицинской и социальной помощи:

Составляющие базовых нормативов затрат	Значения базовых нормативов затрат на оказание государственных услуг в государственных центрах психолого-педагогической, медицинской и социальной помощи, руб.							
	Психолого-медико-педагогическое обследование детей, чел	Психолого-педагогическое консультирование обучающихся, их родителей (законных представителей) и педагогических работников	Коррекционно-развивающая, компенсирующая и логопедическая помощь обучающимся	Реализация дополнительных общеразвивающих программ	Предоставление питания	Присмотр и уход	Первичная медико-санитарная помощь, не включая базовую программу ОМС	
Затраты на оплату труда с начислениями на выплаты по оплате труда работников, непосредственно связанных с оказанием государственной услуги	1 805,91380	872,82171	5 955,43332	363,02719	6 591,28273	28 298,21187	438,87971	
Затраты на оплату труда с начислениями на выплаты по оплате труда работников, которые не принимают непосредственного участия в оказании государственной услуги	575,96834	278,37302	1 899,39357	115,78192	2 102,18793	9 025,27807	139,97391	
Затраты на коммунальные услуги (включая затраты на приобретение котельно-печного топлива)	64,51082	31,17892	212,73989	12,96805	235,45369	1 010,86825	15,67765	
Затраты на приобретение продуктов питания	0	0	0	0	3 000,00000	0	0	
Иные затраты (затраты на содержание недвижимого имущества, затраты на приобретение услуг связи, затраты на приобретение материальных запасов, иные затраты на хозяйственные нужды)	88,59968	42,82138	292,17866	17,81042	323,37397	1 388,33451	21,53181	
Итоговое значение базового норматива затрат на оказание государственных услуг	2 534,99264	1 225,19503	8 359,74544	509,58758	12252,29832	39 722,69270	616,06308	

14. Корректирующие коэффициенты к базовым нормативам затрат на оказание государственных услуг в

государственных центрах психолого-педагогической, медицинской и социальной помощи:

14.1. Отраслевые корректирующие коэффициенты применяются при расчете нормативных затрат на оплату труда с начислениями на выплаты по оплате труда работников, непосредственно связанных с оказанием государственных услуг и непосредственного участия в оказании государственных услуг:

№ п/п	Наименование учреждения	Отраслевые корректирующие коэффициенты
1	ГУ «Центр психолого-педагогической, медицинской и социальной помощи «ДАР» Забайкальского края»	
2	ГУ «Забайкальский краевой Центр психолого-педагогической, медицинской и социальной помощи «Семья»	1,02177
14.2. Территориальные корректирующие коэффициенты применяются при расчете нормативных затрат на оплату труда с начислениями на выплаты по оплате труда работников, непосредственно связанных с оказанием государственных услуг и непосредственного участия в оказании государственных услуг:		1,07021

с начислениями на выплаты по оплате труда работников, непосредственно связанных с оказанием государственных услуг и непосредственного участия в оказании государственных услуг:

№ п/п	Наименование учреждения	Территориальные корректирующие коэффициенты
1	ГУ «Центр психолого-педагогической, медицинской и социальной помощи «ДАР» Забайкальского края»	0,94531
2	ГУ «Забайкальский краевой Центр психолого-педагогической, медицинской и социальной помощи «Семья»	1,42930

14.3. Территориальные корректирующие коэффициенты применяются при расчете нормативных затрат на коммунальные услуги (включая затраты на приобретение котельно-печного топлива):

№ п/п	Наименование учреждения	Территориальные корректирующие коэффициенты
1	ГУ «Центр психолого-педагогической, медицинской и социальной помощи «ДАР» Забайкальского края»	0.7323
2	ГУ «Забайкальский краевой Центр психолого-педагогической, медицинской и социальной помощи «Семья»	3.10116

14.4. Территориальные корректирующие коэффициенты применяются при расчете нормативных затрат на иные затраты (затраты на содержание недвижимого имущества, затраты на приобретение услуг связи, затраты на приобретение материальных запасов кроме затрат на приобретение продуктов питания, иные затраты на общехозяйственные нужды):

№ п/п	Наименование учреждения	Территориальные корректирующие коэффициенты
1	ГУ «Центр психолого-педагогической, медицинской и социальной помощи «ДАР» Забайкальского края»	1,0716
2	ГУ «Забайкальский краевой Центр психолого-педагогической, медицинской и социальной помощи «Семья»	0,43803

15. Значения базовых нормативов затрат на оказание государственных услуг в государственных учреждениях дополнительного образования:

Составляющие базовых нормативов затрат	Значения базовых нормативов затрат на оказание государственных услуг в государственных учреждениях дополнительного образования, руб.	
	Реализация дополнительных профессиональных программ повышения квалификации	Реализация дополнительных профессиональных программ профессиональной переподготовки
Затраты на оплату труда с начислениями на выплаты по оплате труда работников, непосредственно связанных с оказанием	73,52686	73,52686

государственной услуги			
Затраты на оплату труда с начислениями на выплаты по оплате труда работников, которые не принимаются непосредственного участия в оказании государственной услуги		15,60777	15,60777
Затраты на коммунальные услуги (включая затраты на приобретение котельно-печного топлива)		5,03223	5,03223
Иные затраты (затраты на содержание недвижимого имущества, затраты на приобретение услуг связи, затраты на приобретение материальных запасов, иные затраты на общехозяйственные нужды)		11,34896546	11,34896546
Итоговое значение базового норматива затрат на оказание государственных услуг		105,5158255	105,5158255

16. Корректирующие коэффициенты к базовым нормативам затрат на оказание государственных услуг  
 16.1. Отраслевые корректирующие коэффициенты профессионального образования:

начислениями на выплаты по оплате труда работников, непосредственно связанных с оказанием государственных услуг и нормативных затрат на оплату труда с начислениями на выплаты по оплате труда работников, которые не принимают непосредственного участия в оказании государственных услуг:

№ п/п	Наименование учреждения		
1	ГУ ДПО «Институт развития образования Забайкальского края»		Отраслевые корректирующие коэффициенты
2	ГАУ ДПО «Агинский институт повышения квалификации работников социальной сферы Забайкальского края»	1,01951	
16.2. Территориальные корректирующие коэффициенты		0,90222	

с начислениями на выплаты по оплате труда работников, непосредственно связанных с оказанием государственных услуг и нормативных затрат на оплату труда с начислениями на выплаты по оплате труда работников, которые не принимают непосредственного участия в оказании государственных услуг:

№ п/п	Наименование учреждения	Территориальные корректирующие коэффициенты
1	ГУ ДПО «Институт развития образования Забайкальского края»	0,771112
2	ГАУ ДПО «Агинский институт повышения квалификации работников социальной сферы Забайкальского края»	2,06363

16.3. Территориальные корректирующие коэффициенты применяемые при расчете нормативных затрат на коммунальные услуги (включая затраты на приобретение котельно-печного топлива):

№ п/п	Наименование учреждения	Территориальные корректирующие коэффициенты
1	ГУ ДПО «Институт развития образования Забайкальского края»	0,87123
2	ГАУ ДПО «Агинский институт повышения квалификации работников социальной сферы Забайкальского края»	2,160978

16.4 Территориальные корректирующие коэффициенты применяемые при расчете нормативных затрат на иные затраты (затраты на содержание недвижимого имущества, затраты на приобретение услуг связи, затраты на приобретение материальных запасов, иные затраты на общехозяйственные нужды):

№ п/п	Наименование учреждения	Территориальные корректирующие коэффициенты
1	ГУ ДПО «Институт развития образования Забайкальского края»	2,522334
2	ГАУ ДПО «Агинский институт повышения квалификации работников социальной сферы Забайкальского края»	0

**Значения базовых нормативов затрат на выполнение работ и корректирующих коэффициентов к базовым нормативам затрат на выполнение работ государственными учреждениями, подведомственными Министерству образования, науки и молодежной политики Забайкальского края, на 2019, 2020 годы**

1. Значения базовых нормативов затрат на выполнение работ Государственным учреждением «Краевой центр оценки качества образования Забайкальского края»:  
Составляющие базовых нормативов затрат

Затраты на оплату труда с начислениями на выплаты по оплате труда работников, непосредственно связанных с выполнением работ	Значения базовых нормативов затрат на выполнение работ ГУ «Краевой центр оценки качества образования, руб.	
	Оценка качества образования (количественный показатель - количество мероприятий)	Информационно-технологическое обеспечение управления (количественный показатель - количество мероприятий)
Затраты на оплату труда с начислениями на выплаты по оплате труда работников, которые не принимают непосредственного участия в выполнении работ	106 794,51056	3 024,12534
Иные затраты (затраты на содержание недвижимого имущества, затраты на приобретение услуг связи, затраты на приобретение материальных запасов, иные затраты на общехозяйственные нужды)	70 532,42146	1 997,28321
Итоговое значение базового норматива затрат на выполнение работ	830 725,01836	23 523,83623
	1 008 051,95038	28 545,24478

2. При расчете нормативных затрат на оплату труда с начислениями на выплаты по оплате труда работников, непосредственно связанных с выполнением работ и нормативных затрат на оплату труда с начислениями на выплаты по оплате труда работников, которые не принимают непосредственного участия в выполнении работ в Государственном учреждении «Краевой центр оценки качества образования Забайкальского края» применяется отраслевой корректирующий коэффициент 0,895586538.

3. Значения базовых нормативов затрат на выполнение работ Государственным учреждением «Центр материально-технического обеспечения образовательных учреждений Забайкальского края»:



Составляющие базовых нормативов затрат	Значения базовых нормативов затрат на выполнение работ ГУ «Центр материально-технического обеспечения образования образовательных учреждений Забайкальского края», руб.			
	Ведение бухгалтерского учета автономными учреждениями, формирование регистров бухгалтерского учета (количественный показатель – количество отчетов)	Ведение бюджетного учета, формирование регистров органами власти, казенных учреждений (количественный показатель – количество отчетов)	Ведение бухгалтерского учета бюджетными учреждениями, формирование регистров бухгалтерского учета (количественный показатель – количество отчетов)	Организация и осуществление транспортного обслуживания должностных лиц (количественный показатель - машино-часы работы автомобилей)
Затраты на оплату труда с начислениями на выплаты по оплате труда работников, непосредственно связанных с выполнением работ	2418,83356	3245,99944	2004,2359	418,32648
Затраты на оплату труда с начислениями на выплаты по оплате труда работников, которые не принимают непосредственного участия в выполнении работ	392,90381	527,26469	325,55853	67,95097
Затраты на коммунальные услуги (включая затраты на приобретение котельно-печного топлива)	196,746	264,02702	163,02296	34,02634
Иные затраты (затраты на содержание недвижимого имущества, затраты на приобретение услуг связи, затраты на приобретение материальных запасов, иные затраты на общехозяйственные нужды)	308,19544	413,5887	255,36952	66,96272
Итоговое значение базового норматива затрат на выполнение работ	3316,67881	4450,87985	2748,18691	587,26651

4. При расчете нормативных затрат на оплату труда с начислениями на выплаты по оплате труда работников, непосредственно связанных с выполнением работ и нормативных затрат на оплату труда с начислениями на выплаты по оплате труда работников, которые не принимают непосредственного участия в выполнении работ в Государственном

учреждения «Центр материально-технического обеспечения образовательных учреждений Забайкальского края»; применяется отраслевой корректирующий коэффициент 1.

5. Значения базовых нормативов затрат на выполнение работ государственными учреждениями дополнительного образования:

Составляющие базовых нормативов затрат	Значения базовых нормативов затрат на выполнение работ учреждениями дополнительного образования, руб.			
	Организация и проведение олимпиад, конкурсов, мероприятий, направленных на выявление и развитие у обучающихся и творческих интеллектуальных и творческих способностей, способностей к занятиям физической культуры и спортом, интереса к научной (научно-исследовательской) деятельности, творческой деятельности, физкультурно-спортивной деятельности, (количественный показатель - количество мероприятий)	Методическое обеспечение образовательной деятельности, (количественный показатель - количество мероприятий)	Предоставление консультационных и методических услуг, (количественный показатель - количество отчетов).	
Затраты на оплату труда с начислениями на выплаты по оплате труда работников, непосредственно связанных с выполнением работ	85 161,33526	301 560,92673	68 889,86160	
Затраты на оплату труда с начислениями на выплаты по оплате труда работников, которые не принимают непосредственного участия в выполнении работ	72 870,34021	258 037,84378	58 947,26329	
Затраты на коммунальные услуги (включая затраты на приобретение котельно-печного топлива)	17 276,37526	61 176,58582	13 975,43964	
Иные затраты (затраты на содержание недвижимого имущества, затраты на приобретение услуг связи, затраты на приобретение материальных запасов, иные затраты на общехозяйственные нужды)	8 414,82849	29 797,36602	6 807,03712	

Итоговое значение базового норматива затрат на выполнение работ	183 722,87922	650 572,72235	148 619,60165
---	---------------	---------------	---------------

6. При расчете нормативных затрат на выполнение работ учреждениями дополнительного образования применяются корректирующие коэффициенты к базовым нормативам затрат на выполнение работ аналогичные корректирующим коэффициентам к базовым нормативам затрат на оказание государственных услуг в учреждениях дополнительного образования детей (п.6 Значений базовых нормативов затрат на оказание государственных услуг и корректирующих коэффициентов к базовым нормативам затрат на оказание государственных услуг государственными учреждениями, подведомственными Министерству образования, науки и молодежной политики Забайкальского края, на 2019 год).

7. Значения базовых нормативов затрат на выполнение работ Государственным автономным учреждением «Искра Забайкальского края»

Составляющие базовых нормативов затрат	Значения базовых нормативов затрат выполнение работ ГАУ «Искра» Забайкальского края (количественный показатель – количество мероприятий), руб.		
	Организация мероприятий в сфере молодежной политики, направленных на гражданское и патриотическое воспитание молодежи, воспитание толерантности в молодежной среде, формирование правовых, культурных и нравственных ценностей среди молодежи	Организация и проведение общественно значимых мероприятий в сфере образования, науки и молодежной политики	Методическое обеспечение образовательной деятельности
Затраты на оплату труда с начислениями на выплаты по оплате труда работников, непосредственно связанных с выполнением работ	60868,20578	60868,20578	100015,8927
Затраты на оплату труда с начислениями на выплаты по оплате труда работников, которые не принимают непосредственного участия в выполнении работ	41277,09773	41277,09773	67824,66681
Затраты на коммунальные услуги (включая затраты на приобретение котельно-печного топлива)	10926,22329	10926,22329	17953,47772

Иные затраты (затраты на содержание недвижимого имущества, затраты на приобретение услуг связи, затраты на приобретение материальных запасов, иные затраты на общехозяйственные нужды)	6013,32235	6013,32235	9880,82029
Итоговое значение базового норматива затрат на выполнение работ	58216,64337	58216,64337	95658,96482

8. При расчете нормативных затрат на выполнение работ в Государственном автономном учреждении «Искра» Забайкальского края применяется отраслевой корректирующий коэффициент при расчете нормативных затрат на оплату труда с начислениями на выплаты по оплате труда работников, непосредственно связанных с выполнением работ и нормативных затрат на оплату труда с начислениями на выплаты по оплате труда работников, которые не принимают непосредственного участия в выполнении работ – 1,07976.

9. Значения базовых нормативов затрат на выполнение работ в государственных центрах психолого-педагогической, медицинской и социальной помощи:

Составляющие базовых нормативов затрат	Значения базовых нормативов затрат на выполнение работ в государственных центрах психолого-педагогической, медицинской и социальной помощи, руб.			
	Методическое обеспечение образовательной деятельности (количественный показатель – количество мероприятий)	Организация мероприятий, направленных на профилактику асоциального и деструктивного поведения подростков и молодежи, поддержка детей и молодежи, находящейся в социально-опасном положении (количественный показатель – количество мероприятий)	Предоставление консультационных и методических услуг (количественный показатель – количество отчетов)	Организация проведения общественно-значимых мероприятий в сфере образования, науки и молодежной политики (количественный показатель – количество мероприятий)

Затраты на оплату труда с начислениями на выплаты по оплате труда работников, непосредственно связанных с выполнением работ	102 834,22705	128 412,85123	128 412,85123	128 412,85123
Затраты на оплату труда с начислениями на выплаты по оплате труда работников, которые не принимают непосредственного участия в выполнении работ	32 797,39012	40 955,29766	40 955,29766	40 955,29766
Затраты на коммунальные услуги (включая затраты на приобретение котельно-печного топлива)	3 673,44252	4 587,16171	4 587,16171	4 587,16171
Иные затраты (затраты на содержание недвижимого имущества, затраты на приобретение услуг связи, затраты на приобретение материальных запасов, иные затраты на общехозяйственные нужды)	5 045,13524	6 300,04444	6 300,04444	6 300,04444
Итоговое значение базового норматива затрат на выполнение работ	144 350,19493	180 255,35504	180 255,35504	180 255,35504

10. При расчете нормативных затрат на выполнение работ в государственных центрах психолого-педагогической, медицинской и социальной помощи применяются корректирующие коэффициенты к базовым нормативам затрат на выполнение работ аналогичные корректирующим коэффициентам к базовым нормативам затрат на оказание государственных услуг в государственных центрах психолого-педагогической, медицинской и социальной помощи (п. 14 Значений базовых нормативов затрат на оказание государственных услуг и корректирующих коэффициентов к базовым нормативам затрат на оказание государственных услуг государственными учреждениями, подведомственными Министерству образования, науки и молодежной политики Забайкальского края, на 2019 год).

11. Значения базовых нормативов затрат на выполнение работ в государственных учреждениях дополнительного профессионального образования:

Составляющие базовых нормативов	Значения базовых нормативов затрат на выполнение работ в государственных учреждениях дополнительного профессионального образования, руб.
---------------------------------	--

затрат	Оценка качества образования (количественный показатель – количество проведенных экспертиз)	Организация и проведение общественно-значимых мероприятий в сфере образования, науки и молодежной политики (количественный показатель – количество мероприятий)	Техническое сопровождение и эксплуатация, вывод из эксплуатации	Техническое сопровождение и эксплуатация, вывод из эксплуатации	Создание и развитие информационных систем и компонентов информационно-телекоммуникационной инфраструктуры (количественный показатель - единицы)	Осуществление издательской деятельности	Методическое обеспечение образовательной деятельности (количественный показатель – количество мероприятий)	Проведение прикладных научных исследований
Затраты на оплату труда с начислениями на выплаты по оплате труда работников, непосредственно связанных с выполнением работ	2 407,22911	2 407,22911	90 984,99312	90 984,99312	90 984,99312	495,53541	308 306,35680	332 062,48055
Затраты на оплату труда с начислениями на выплаты по оплате труда работников, которые не принимают непосредственного участия в выполнении работ	510,98986	510,98986	19313,66166	19313,66166	19313,66166	105,18881	65445,12955	70487,9143

Затраты на коммунальные услуги (включая затраты на приобретение котельно-печного топлива)	164,75245	164,75245	6227,07693	6227,07693	6227,07693	33,91479	21100,70393	22726,58975
Иные затраты (затраты на содержание недвижимого имущества, затраты на приобретение услуг связи, затраты на приобретение материальных запасов, иные затраты на общехозяйственные нужды)	371,5589136	371,5589136	14043,65086	14043,65086	14043,65086	76,48652855	47587,48321	51254,2715
Итоговое значение базового норматива затрат на выполнение работ	3454,530334	3454,530334	130569,3826	130569,3826	130569,3826	711,1255386	442439,6735	476531,2561

12. При расчете нормативных затрат на выполнение работ в государственных учреждениях дополнительного профессионального образования применяются корректирующие коэффициенты к базовым нормативам затрат на выполнение работ аналогичные корректирующим коэффициентам к базовым нормативам затрат на оказание государственных услуг в государственных учреждениях дополнительного профессионального образования (п.16 Значений базовых нормативов затрат на оказание государственных услуг и корректирующих коэффициентов к базовым нормативам затрат на оказание государственных услуг государственными учреждениями, подведомственными Министерству образования, науки и молодежной политики Забайкальского края, на 2019 год).