

Проект межевания земельных участков

Забайкальский край, Оловянинский район, общей площадью 1,3772 га

Титульный лист

1. Кадастровый номер земельного участка или земельных участков, из которого осуществляется образование земельного участка или части (ей) земельного участка: 75:14:000000:1015 с сохранением его в измененных границах с измененной площадью

2. Расположение земельных участков, в отношении которых разрабатывается проект межевания территории:
Забайкальский край, Оловянинский район, Балейское лесничество, Калангуйское участковое лесничество, квартал 34 часть выдела 28; квартал 36 части выделов 6, 7, 8, 21, 22, 27

3. Сведения о заказчике работ по подготовке проекта межевания:
Общество с ограниченной ответственностью «Горнорудная компания Дархан»

Подпись _____

Дата "06" июля 2021 г.

Место для оттиска печати заказчика кадастровых работ

4. Сведения о кадастровом инженерере:

Фамилия, имя, отчество (при наличии отчества) Николаев Александр Андреевич

№ квалификационного аттестата кадастрового инженера 75-12-119

Контактный телефон +79143615737

Почтовый адрес и адрес электронной почты, по которым осуществляется связь с кадастровым инженером: flin1982@mail.ru

Сокращенное наименование юридического лица, если кадастровый инженер является работником юридического лица

Подпись _____

Дата "06" июля 2021 г.

Место для оттиска печати кадастрового инженера

5. Проект межевания земельного участка утвержден:

Утверждено административной комиссией муниципального района «Оловянинский район» от 13.07.2021 № 193

Подпись _____

дата "13" июля 2021 г.

Проект межевания земельных участков

Пояснительная записка

Данным проектом межевания сформировано 2 (два земельных участка, расположенных на землях лесного фонда в границах Калангуйского участкового лесничества Балейского лесничества Забайкальского края, а именно:

- участок № 1 – строительство, реконструкция, эксплуатация автомобильной дороги (3-я категория, улучшенная, с песчано-гравийным покрытием, ширина 6 м);
- участок № 2 - строительство, реконструкция, эксплуатация автомобильной дороги (3-я категория, улучшенная, с песчано-гравийным покрытием, ширина 6 м).

Вид разрешенного использования земельных (лесных) участков определен согласно статьи 25 Лесного кодекса РФ - строительство, реконструкция, эксплуатация линейных объектов.

Проект межевания территории для строительства автомобильных технологических дорог на территории Оловянинского района Забайкальского края выполнен на основании обзорной схемы границ Оловянинского района Забайкальского края (Приложение 1) и схемы расположения проектируемых лесных участков (Приложение 4).

Проект межевания территории соответствует нормам законодательства РФ и разработан в соответствии с:

- Градостроительным кодексом РФ;
- Земельным кодексом РФ;
- Лесным кодексом РФ;
- Лесного плана Забайкальского края;
- Лесохозяйственного регламента Балейского лесничества.

Основной задачей проекта межевания территории линейных объектов является установление границ земельных (лесных) участков, предназначенных для строительства и размещения линейных объектов – автомобильных технологических дорог, расположенных в пределах Верхне-Тургинской площади в 6 км северо-восточнее пос. Калангуй Оловянинского района Забайкальского края.

На территории проектирования земельные (лесные) участки находятся в стадии оформления.

Порядок формирования границ земельных участков.

Под строительство автомобильных технологических дорог формируются 2 (два) земельных (лесных) участка.

Границы участков формируются с учетом необходимости условий организации строительства автомобильных технологических дорог. При этом, при использовании лесов в целях строительства, реконструкции, эксплуатации линейных объектов исключаются случаи: повреждения лесных насаждений, растительного покрова и почв за пределами предоставленного лесного участка соответствующей охранной зоны; захламление прилегающих территорий за пределами предоставленных лесных участков строительным и бытовым мусором, отходами древесины, иными видами отходов; загрязнения площади предоставленных лесных участков и территории за их пределами химическими и радиоактивными веществами; проезд транспортных средств и иных механизмов по произвольным, неустановленным маршрутам за пределами предоставленных лесных участков.

Основываясь на данном принципе формирования земельных участков, позволяет выделить в общей системе объектов землеустройства территорию линейных объектов, общей площадью 1,3772 га, из них: участок № 1, площадью 0,3333 га (квартал 34 часть

лесотаксационного выдела 28 Калангуйского участкового лесничества); участок № 2, площадью 1,0439 га (квартал 36 части лесотаксационных выделов 6, 7, 8, 21, 22, 27 Калангуйского участкового лесничества) Балейского лесничества.

В случае прохождения автомобильных технологических дорог по землям, находящимся в собственности физических или юридических лиц, непосредственно с такими лицами также предусматривается заключение соответствующих краткосрочных договоров аренды (субаренды).

В соответствии со статьей 1 Градостроительного кодекса РФ, зонами с особыми условиями использования территорий называются охранные, санитарно-защитные зоны, зоны охраны объектов культурного наследия (памятников истории и культуры) народов РФ, водоохранные зоны, зоны охраны источников питьевого водоснабжения, зоны охраняемых объектов, иные зоны, устанавливаемые в соответствии с законодательством РФ.

Такие зоны в полосе отвода автомобильных технологических дорог отсутствуют.

Стоит отметить, что у проектируемых земельных (лесных) участков отсутствует статус особо защитных участков леса, также, территория проектируемых участков не затрагивает границы территорий объектов культурного наследия, границы зон действия публичных сервитутов. Земельных участков, подлежащих изъятию по линейным объектам, не имеется.

Согласно лесохозяйственному регламенту Балейского лесничества, участок № 1 - квартал 34 часть лесотаксационного выдела 28; участок № 2 - квартал 36 части лесотаксационных выделов 6, 7, 8, 21, 22, 27 Калангуйского участкового лесничества, в границах которых расположены проектируемые лесные участки, относятся к зоне планируемого освоения лесов для строительства, реконструкции, эксплуатации линейных объектов.

Краткая характеристика территории района

Оловянинский район находится в юго-восточной части Забайкальского края на расстоянии 250 км от краевого центра. На юге граничит с Ононским и Борзинским районами, на западе - с Могойтуйским районом, на севере - с Балейским и Шилкинским районами.

В общем рейтинге социально-экономического развития районов Забайкальского края, на основании данных Забкрайстата, Оловянинский район стоит на 8 месте из 31 района Забайкальского края, опередив по показателям 23 района.

Территория района 6,1 тыс. кв. км, что составляет 1,5 % от территории Забайкальского края.

На территории района расположено 34 населенных пункта, которые объединены в 19 поселений с административным центром п. Оловянная, из них 4 городских и 15 сельских поселений.

Транспортная сеть района представлена железнодорожным и автомобильным транспортом. Общая протяженность дорог 733,78 км.

По территории района в юго-западной части проходит Забайкальская железная дорога, протяженностью 121 км, с 11 железнодорожными станциями. В 2012 году были завершены работы по электрификации участков железной дороги Карымская Оловянная и Оловянная-Борзя.

Железная дорога проложена участками в два и в один путь с разъездными путями на станциях. Дорога является составной частью железнодорожной линии Карымская – Забайкальск, которая имеет стратегическое значение в масштабах нашей страны. Велико её значение в торгово-экономических отношениях с Монголией и Китаем.

Имеется технологическая железнодорожная ветка Безречная-Золотореченск (64 км). Других железных дорог на территории района нет.

По территории 6 поселений района проходит участок федеральной автомагистрали Чита-Забайкальск (102,3 км). Сообщение между селами и поселками осуществляется по автомобильной и железной дорогам.

Обустройство дороги и обеспечение безопасности движения

Обустройство дорог, организация и безопасность движения решены в проекте в соответствии с требованиями СНиП 2.05.02-85, ГОСТ Р 52290-2004, ГОСТ Р 52289-2004, ГОСТ 51256-2011.

Для организации безопасности движения, ориентации водителей в пути, повышения транспортно-эксплуатационных качеств, автомобильные дороги обустроены дорожными знаками, направляющими устройствами и разметкой проезжей части.

Организация работ по содержанию автомобильной дороги

Непременным условием надёжной работы дорог является проведение систематических плановых работ по уходу за дорогой и дорожными сооружениями. Все работы по уходу за дорогами, исправление незначительных деформаций и повреждений должны проводиться непрерывно в течение года. Основная задача заключается в поддержании дорог в состоянии, обеспечивающем бесперебойное, безопасное и удобное движение транспортных средств с заданными скоростями и нагрузками.

Перечень работ по содержанию дорог.

Систематически выполняемые работы - работы, выполняемые вне зависимости от сезона эксплуатации и погодно - климатических условий:

- поддержание полосы отвода в чистоте и порядке;
- исправление и мелкий ремонт защитных и укрепительных устройств;
- поддержание в работоспособном состоянии системы водоотвода;
- устранение мелких деформаций и повреждений (заделка выбоин, просадок, размывов и пр.);
- удаление посторонних предметов и загрязнения с проезжей части и обочин;
- очистка, замена повреждённых и установка недостающих дорожных знаков;
- замена повреждённых и установка оградительных и недостающих направляющих устройств;
- уход за элементами архитектурно - художественного оформления дороги, исправление отдельных повреждений.

С учётом специфики работ по содержанию дорог в различные периоды года устанавливаются два временных периода – весенне-летне-осенний и зимний, соответственно, показателям состояния конструктивных элементов при допустимом уровне содержания, соответствующем требованиям ГОСТ Р 50597-93 "Автомобильные дороги и улицы". Требования к эксплуатационному состоянию, допустимому по условиям обеспечения безопасности дорожного движения принимаются по ОДМ "Методические рекомендации по ремонту и содержанию автомобильных дорог общего пользования".

Сведения о количественных и качественных характеристиках лесного участка

В соответствии с частью 6.1 статьи 43 Градостроительного кодекса РФ, при подготовке проекта межевания в целях определения местоположения границ, образуемых и (или) изменяемых лесных участков их местоположение, границы и площадь определяются с учетом границ и площади лесных кварталов и (или) лесотаксационных выделов, частей лесотаксационных выделов. В работе применена схема расположения проектируемых лесных участков масштаба 1:25000. Сведения о количественных и качественных характеристиках лесных участков и схема расположения проектируемых лесных участков согласованы Министерством природных ресурсов Забайкальского края письмом от 25.06.2021 г. № УЛ-15/11860 (Приложение 2).

Испрашиваемые земельные участки расположены в эксплуатационных лесах в пределах Калангуйского участкового лесничества Балейского лесничества Оловянинского района Забайкальского края. Сведения о количественных и качественных характеристиках лесных участков приведены в Приложении 3.

Проект межевания земельных участков

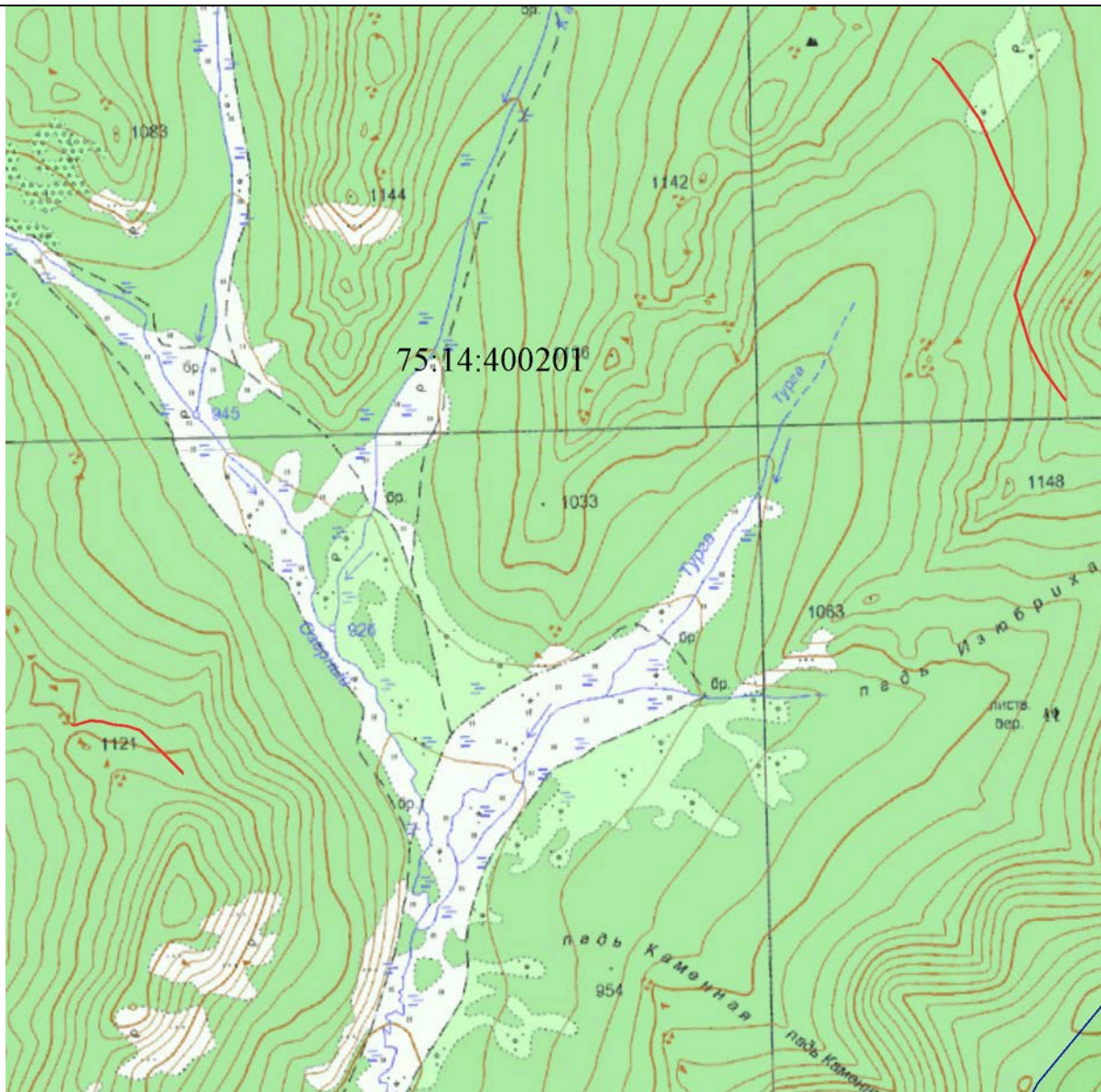
Исходные данные

Перечень документов, использованных при подготовке проекта межевания

№ п/п	Наименование документа	Реквизиты документа
1	2	3
1	Обзорная схема границ Оловянинского района	
2	Сведения о количественных и качественных характеристиках лесных участков	
3	Схема расположения проектируемых лесных участков	



Проект межевания земельных участков

Проектный план



Масштаб 1: 30 000

Условные обозначения:

-  - граница земельных участков, установленные при проведении кадастровых работ
-  - существующая граница земельного участка

75:14:400201 - номер кадастрового квартала



ПРИЛОЖЕНИЕ 15.1
 К ЗАКОНУ ЗАБАЙКАЛЬСКОГО КРАЯ
 "ОБ УСТАНОВЛЕНИИ ГРАНИЦ И АДМИНИСТРАТИВНЫХ ЦЕНТРОВ
 АДМИНИСТРАТИВНО-ТЕРРИТОРИАЛЬНЫХ ЕДИНИЦ ЗАБАЙКАЛЬСКОГО КРАЯ"
 В РЕДАКЦИИ ЗАКОНА ЗАБАЙКАЛЬСКОГО КРАЯ ОТ 04.09.2017 № 8511-ЗСР
 "О ВНЕСЕНИИ ИЗМЕНЕНИЙ В ОТДЕЛЫ В ЗАКОН ЗАБАЙКАЛЬСКОГО КРАЯ"

ОБЗОРНАЯ СХЕМА ГРАНИЦ ОЛОВЯННИНСКОГО РАЙОНА ЗАБАЙКАЛЬСКОГО КРАЯ



МАСШТАБ 1 : 500 000



**Министерство
природных ресурсов
Забайкальского края**
(Минприроды Забайкальского края)
юр. адрес: Богомякова ул. д. 23, г. Чита
почт. адрес: а/я 1395, г. Чита, 672007
тел./факс: (302-2)35-25-72, 32-47-01
e-mail: info@minprir.e-zab.ru
ОКПО 57784174, ОГРН 1087536008779
ИНН 7536095945, КПП 753601001

25.06 2021 г. № *40-15/11860*
На исх.№ 260 от 10.06.2021г.

Генеральному директору

ООО «Дархан»

А.А.Мифтахову

Минприроды Забайкальского края, в соответствии с ч. 12.3 ст. 45 Градостроительного Кодекса Российской Федерации согласовывает сведения о количественных и качественных характеристиках лесных участков для строительства, реконструкции, эксплуатации линейных объектов, общей площадью – 1,3772 га, в границах лесного фонда БалеЙского лесничества (Калангуйское участковое лесничество), целевое назначение лесов – эксплуатационные леса:

Участок № 1: квартал 34 часть лесотаксационного выдела 28, площадь – 0,3333 га;

Участок № 2: квартал 36 части лесотаксационных выделов 6,7,8,21,22,27, площадь – 1,0439 га.

Министр
природных ресурсов Забайкальского края

С.И.Немков

**СВЕДЕНИЯ
О КОЛИЧЕСТВЕННЫХ И КАЧЕСТВЕННЫХ ХАРАКТЕРИСТИКАХ
ЛЕСНЫХ УЧАСТКОВ**

1. Местоположение, границы и площадь проектируемых лесных участков

Субъект Российской Федерации	Забайкальский край
Муниципальный район	Оловянинский
Категория земель	Земли лесного фонда
Лесничество	Балейское
Участковое лесничество, урочище (при наличии)	Калангуйское
Целевое назначение лесов, категория защитных лесов	Эксплуатационные леса
Площадь проектируемого лесного участка, га	1,3772 (участок № 1 – 0,3333 га; участок № 2 – 1,0439 га)

Проектируемые лесные участки Балейского лесничества расположены в границах:
- участок № 1 - квартал 34 часть лесотаксационного выдела 28 Калангуйского участкового лесничества, площадь 0,3333 га;

- участок № 2 - квартал 36 части лесотаксационных выделов 6, 7, 8, 21, 22, 27 Калангуйского участкового лесничества, площадь 1,0439 га.

Местоположение и границы лесных участков указаны в схеме расположения проектируемых лесных участков.

2. Целевое назначение лесов

В соответствии с приказом Федерального агентства лесного хозяйства от 16 октября 2008 года № 309 «Об определении количества лесничеств на территории Забайкальского края и установлении их границ» на территории Калангуйское участковое лесничество входит в состав Балейского лесничества.

На момент проектирования лесных участков, на территории Балейского лесничества распространяется действие лесохозяйственного регламента, утвержденного приказом Министерства природных ресурсов Забайкальского края от 29 декабря 2018 года № 93-н/п (с изменениями от 11 ноября 2020 года № 46-н/п).

Леса на территории Забайкальского края, в соответствии со статьей 8 Федерального закона от 04 декабря 2006 года № 201-ФЗ «О введении в действие Лесного кодекса Российской Федерации», отнесены к защитным, эксплуатационным и резервным лесам, что отражено в Лесном плане Забайкальского края, утверждённом Постановлением Губернатора Забайкальского края от 14 января 2019 г. № 1 «Об утверждении Лесного Плана Забайкальского края» и лесохозяйственном регламенте Балейского лесничества.

Согласно указанным документам лесного планирования, квартала 34, 36 Калангуйского участкового лесничества Балейского лесничества, в которых расположены проектируемые лесные участки, относятся к эксплуатационным лесам, а именно: участок № 1 - квартал 34 часть лесотаксационного выдела 28; участок № 2 - квартал 36 части лесотаксационных выделов 6, 7, 8, 21, 22, 27 Калангуйского участкового лесничества Балейского лесничества.

3. Количественные и качественные характеристики проектируемых лесных участков

Количественные и качественные характеристики проектируемых лесных участков составляются на основании данных государственного лесного реестра Балецкого лесничества.

Таблица 1. Распределение земель

Общая площадь, га	в том числе									
	Лесные земли					Нелесные земли				
	Занятые лесными насаждениями - всего	в том числе покрытые лесными культурами	лесные питомники, плантации	Не занятые лесными насаждениями	итого	дороги	просеки	болота	другие	итого
1	2	3	4	5	6	7	8	9	10	11
Участок № 1										
0,3333	0,3333	-	-	-	0,3333	-	-	-	-	-
Участок № 2										
1,0439	1,0439	-	-	-	1,0439	-	-	-	-	-
Всего										
1,3772	1,3772	-	-	-	1,3772	-	-	-	-	-

Таблица 2. Характеристика насаждений проектируемых лесных участков

Участковое лесничество/ урочище (при наличии)	Номер квартала	Номер выдела	Состав насаждения или характеристика лесного участка при отсутствии насаждения	Площадь (га)/запас древесины при наличии (куб.м)	В том числе по группам возраста древостоя (га/куб.м)			
					молдняки	средневозрастные	приспевающие	спелые и перестойные
1	2	3	4	5	6	7	8	9
Участок № 1								
Калангуйское	34	28	7Б3Л	0,3333/43	-	0,3333/43	-	-
Итого				0,3333/43	-	0,3333/43	-	-
Участок № 2								
Калангуйское	36	6	7Б3Л	0,1876/11	-	0,1876/11	-	-
		7	10Б	0,1484/4	-	0,1484/4	-	-
		8	5Л5Б	0,3194/51	-	0,3194/51	-	-
		21	6Л4Б	0,1664/20	-	-	0,1664/20	-
		22	9Л1Б	0,1753/14	-	0,1753/14	-	-
		27	7Л3Б	0,0468/5	-	0,0468/5	-	-
Итого				1,0439/105	-	0,8775/85	0,1664/20	-
Всего				1,3772/148	-	1,2108/128	0,1664/20	-

Таблица 3. Средние таксационные показатели насаждений на проектируемых лесных участках

Целевое назначение лесов	Хозяйство, преобладающая порода	Состав насаждений	Возраст	Бонитет	Полнота	Средний запас древесины (куб.м/га)		
						средневозрастные	приспевающие	спелые и перестойные
1	2	3	4	5	6	7	8	9
Участок № 1								
Эксплуатационные	Мягколиственное, береза	7Б3Л	50	4	0,8	130	-	-
Участок № 2								
Эксплуатационные	Хвойное, лиственница	5Л5Б	72	3	0,6	101	-	-

Таблица 4. Виды и объемы использования лесов на проектируемых лесных участках

Целевое назначение лесов	Хозяйство (хвойное, твердолиственное, мягколиственное)	Площадь, га	Единица измерения	Объемы использования лесов (изъятия лесных ресурсов)
1	2	3	4	5
Вид использования лесов – строительство, реконструкция, эксплуатация линейных объектов Цель предоставления лесных участков – строительство, эксплуатация линейных объектов (дороги автомобильные)				
Участок № 1				
Эксплуатационные	Мягколиственное	0,3333	Куб.м	43
Итого		0,3333	Куб.м	43
Участок № 2				
Эксплуатационные	Хвойное	1,0439	Куб.м	105
Итого		1,0439	Куб.м	105
Всего		1,3772	Куб.м	148

4. Виды разрешенного использования лесов на проектируемых лесных участках

Лесохозяйственным регламентом БалеЙского лесничества в кварталах 34, 36 Калангуйского участкового лесничества и соответственно в границах проектируемых лесных участков установлены следующие виды разрешенного использования лесов:

- заготовка древесины;
- заготовка живицы;
- заготовка и сбор недревесных лесных ресурсов;
- заготовка пищевых лесных ресурсов и сбор лекарственных растений;
- осуществление видов деятельности в сфере охотничьего хозяйства;
- ведение сельского хозяйства;
- осуществление научно-исследовательской деятельности, образовательной деятельности;
- осуществление рекреационной деятельности;
- создание лесных плантаций и их эксплуатация;
- выращивание лесных плодовых, ягодных, декоративных растений, лекарственных растений;
- выращивание посадочного материала лесных растений (саженцев, сеянцев);
- осуществление геологического изучения недр, разведка и добыча полезных ископаемых;
- строительство и эксплуатация водохранилищ и иных искусственных водных объектов, а также гидротехнических сооружений, морских портов, морских терминалов, речных портов, причалов;
- строительство, реконструкция, эксплуатация линейных объектов;
- переработка древесины и иных лесных ресурсов;
- осуществление религиозной деятельности;
- иные виды.

5. Сведения об обременениях проектируемых лесных участков

По данным государственного лесного реестра, участок № 1 - квартал 34 часть лесотаксационного выдела 28; участок № 2 - квартал 36 части лесотаксационных выделов 6, 7, 8, 21, 22, 27 Калангуйского участкового лесничества БалеЙского лесничества, не имеют обременений.

6. Сведения об ограничениях использования лесов

С учетом целевого назначения и правового режима лесов, установленного лесным законодательством Российской Федерации, лесохозяйственным регламентом Балецкого лесничества предусмотрены следующие ограничения в использовании лесов:

- разведка и добыча полезных ископаемых в лесах, расположенных в лесопарковой, зеленой зоне, в городских лесах;
- валка деревьев и расчистка от древесной растительности с помощью бульдозеров, захламление порубочными остатками приграничных полос и опушек, повреждение стволов и скелетных корней опушечных деревьев, оставление (хранение) свежесрубленной древесины в лесу в летний период без принятия мер по предохранению ее от заселения стволовыми вредителями;
- затопление и длительное подтопление лесных насаждений;
- повреждение лесных насаждений, растительного покрова и почв за пределами земель, на которых осуществляется использование лесов;
- захламление лесов отходами производства и потребления;
- загрязнение площади земель, на которых осуществляется использование лесов и территории за ее пределами, химическими и радиоактивными веществами;
- проезд транспортных средств и иных механизмов по произвольным, неустановленным маршрутам, в том числе за пределами земель, на которых осуществляется использование лесов;

Пользование недрами на особо охраняемых территориях производится в соответствии со статусом этих территорий.

Лица, осуществляющие использование лесов в целях осуществления геологического изучения недр, разведки и добычи полезных ископаемых, обеспечивают:

- регулярное проведение очистки используемых лесов и примыкающих опушек леса, искусственных и естественных водотоков от захламления отходами производства и потребления;
- восстановление нарушенных производственной деятельностью лесных дорог, осушительных канав, дренажных систем, мостов, других гидромелиоративных сооружений, квартальных столбов, квартальных просек, аншлагов, элементов благоустройства территории лесов;
- консервацию или ликвидацию объектов, связанных с осуществлением геологического изучения недр, разведки и добычи полезных ископаемых, по истечении сроков выполнения соответствующих работ и рекультивацию земель, которые использовались для строительства, реконструкции и эксплуатации указанных объектов, не связанных с созданием лесной инфраструктуры,
- принятие необходимых мер по устранению аварийных ситуаций, а также ликвидации их последствий, возникших по вине указанных лиц;
- активное использование земель, занятых квартальными просеками, лесными дорогами, и других, не покрытых лесом земель в целях планирования и проведения сейсморазведочных работ, в том числе перебазировки подвижного состава и грузов.

7. Сведения о наличии зданий, сооружений, объектов, связанных с созданием лесной инфраструктуры и объектов, не связанных с созданием лесной инфраструктуры на проектируемых лесных участках

Таблица 5. Сведения о наличии объектов, связанных и не связанных с созданием лесной инфраструктуры

№ п/п	Участковое лесничество, урочище (при наличии)	Номер квартала	Номер выдела	Площадь объекта, га	Наименование объекта
1	2	3	4	5	6
-	-	-	-	-	-
ВСЕГО				-	

8. Сведения о наличии на проектируемых лесных участках особо защитных участков лесов, особо охраняемых природных территорий, зон с особыми условиями использования территорий

Таблица 6. Сведения о наличии на проектируемых лесных участках особо защитных участков лесов, особо охраняемых природных территорий, зон с особыми условиями использования территорий

№ п/п	Наименование участкового лесничества/урочища (при наличии)	Номер квартала	Номер выдела	Виды ОЗУ, наименование ООПТ, виды зон с особыми условиями использования территорий	Общая площадь, га
1	2	3	4	5	6
-	-	-	-	-	-

9. Проектирование вида использования лесов лесных участков

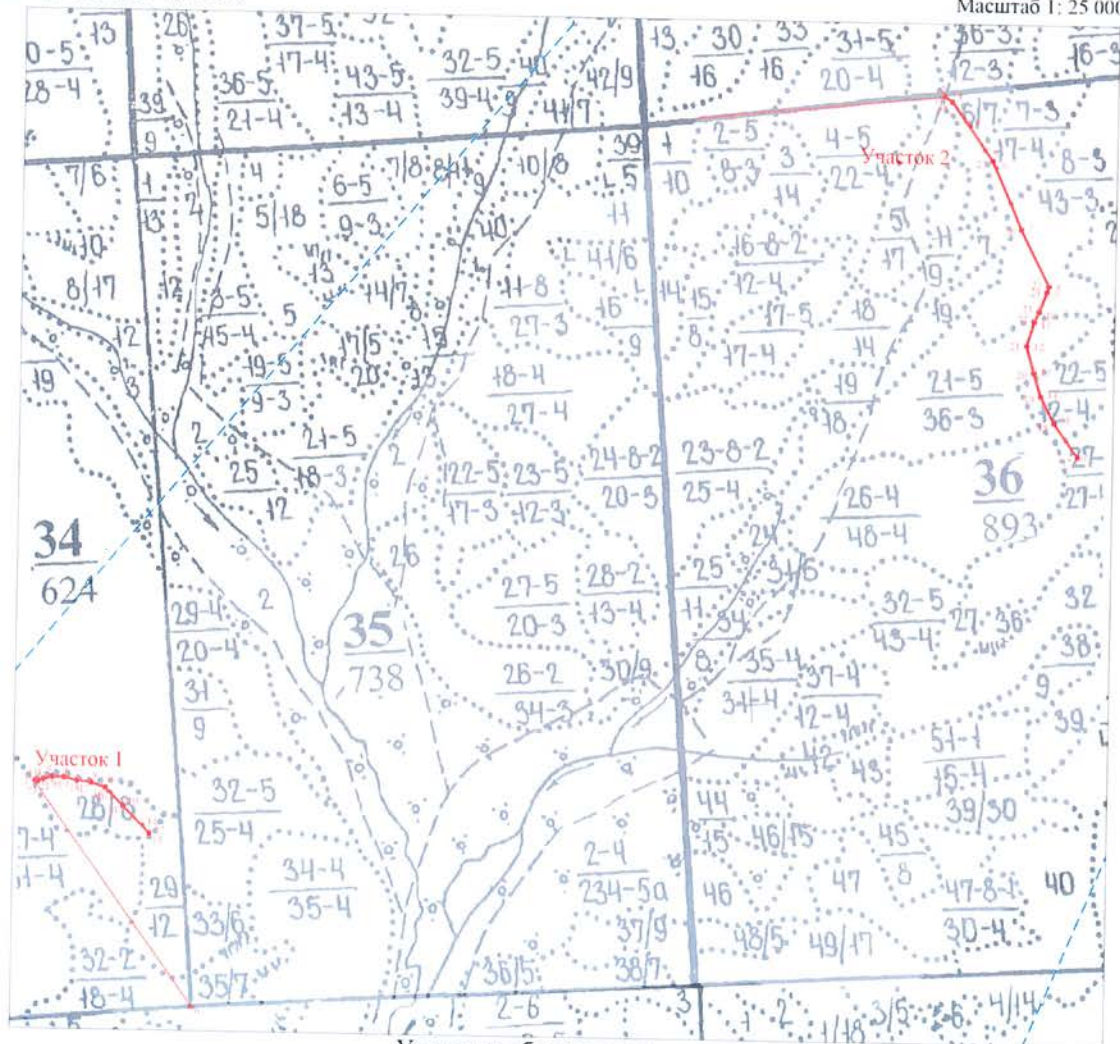
Согласно лесохозяйственному регламенту БалеЙского лесничества, участок № 1 - квартал 34 часть лесотаксационного выдела 28; участок № 2 - квартал 36 части лесотаксационных выделов 6, 7, 8, 21, 22, 27 Калангуйского участкового лесничества, в границах которых расположены проектируемые лесные участки, относятся к зоне планируемого освоения лесов для строительства, реконструкции, эксплуатации линейных объектов.

СХЕМА РАСПОЛОЖЕНИЯ ПРОЕКТИРУЕМЫХ ЛЕСНЫХ УЧАСТКОВ

Субъект Российской Федерации	Забайкальский край
Муниципальный район	Оловянинский
Категория земель	Земли лесного фонда
Лесничество	Балейское
Участковое лесничество	Калангуйское
Вид использования лесов	Согласно ст. 25 Лесного Кодекса РФ (строительство, реконструкция, эксплуатация линейных объектов)
Цель предоставления	Строительство, эксплуатация линейных объектов (дороги автомобильные)
Особые отметки:	Участок № 1 - квартал 34 часть выдела 28; Участок № 2 - квартал 36 части выделов 6, 7, 8, 21, 22, 27.

Общая площадь - 1,3772 га

Масштаб 1: 25 000



Условные обозначения:

- ▭ - граница лесного участка
- - привязка
- - - - граница лицензии

Геоданные

Номера характерных точек	Направление румбы (азимуты) линий, °	Длины линий, метры
Участок 1, 0-1 СЗ, 36° 10', 1131 м, S=0,3333 га		
1-2	СВ, 29° 23'	5.00
2-3	ЮВ, 84° 43'	15.00
3-4	СВ, 69° 51'	21.00
4-5	СВ, 74° 03'	39.00
5-6	ЮВ, 88° 34'	49.00
6-7	ЮВ, 75° 33'	57.00
7-8	ЮВ, 83° 51'	59.00
8-9	ЮВ, 72° 09'	63.00
9-10	ЮВ, 44° 51'	106.00
10-11	ЮВ, 44° 46'	114.00
11-12	ЮВ, 44° 01'	40.00
12-13	ЮВ, 01° 22'	8.00
13-14	СЗ, 44° 51'	159.00
14-15	СЗ, 44° 50'	83.00
15-16	СЗ, 44° 44'	21.00
16-17	СЗ, 72° 04'	61.00
17-18	СЗ, 83° 51'	59.00
18-19	СЗ, 75° 30'	56.00
19-20	СЗ, 88° 25'	48.00
20-21	ЮЗ, 74° 04'	39.00
21-22	ЮЗ, 70° 22'	22.00
22-1	СЗ, 79° 25'	18.00
Участок 2, 0-1 СВ, 84° 10', 1256 м, S=1,0439 га		
1-2	СВ, 14° 11'	6.00
2-3	ЮВ, 56° 35'	40.00
3-4	ЮВ, 36° 12'	123.00
4-5	ЮВ, 34° 41'	175.00
5-6	ЮВ, 23° 41'	32.00
6-7	ЮВ, 23° 40'	275.00
7-8	ЮВ, 26° 29'	264.00
8-9	ЮЗ, 19° 24'	24.00
9-10	ЮЗ, 20° 28'	89.00
10-11	ЮЗ, 25° 17'	45.00
11-12	ЮЗ, 16° 10'	104.00
12-13	ЮВ, 15° 57'	114.00
13-14	ЮВ, 16° 40'	102.00
14-15	ЮВ, 27° 09'	124.00
15-16	ЮВ, 35° 50'	169.00
16-17	ЮЗ, 24° 57'	6.00
17-18	СЗ, 36° 04'	173.00
18-19	СЗ, 27° 09'	124.00
19-20	СЗ, 17° 33'	103.00
20-21	СЗ, 15° 20'	117.00
21-22	СВ, 16° 44'	104.00
22-23	СВ, 24° 28'	47.00
23-24	СВ, 20° 54'	88.00
24-25	СВ, 15° 41'	23.00
25-26	СЗ, 26° 36'	260.00

Каталог координат (система координат МСК-75)

Номера характерных точек	Координаты, м	
	X	Y
Участок 1		
1	559757.07	3367091.76
2	559761.12	3367094.04
3	559759.70	3367109.42
4	559766.92	3367129.09
5	559777.76	3367167.01
6	559776.53	3367216.39
7	559762.35	3367271.39
8	559756.00	3367330.27
9	559736.65	3367390.35
10	559661.65	3367464.95
11	559580.81	3367545.14
12	559551.80	3367573.17
13	559544.23	3367573.35
14	559657.09	3367461.05
15	559716.29	3367402.19
16	559731.31	3367387.31
17	559750.07	3367329.32
18	559756.41	3367270.53
19	559770.54	3367215.89
20	559771.86	3367168.21
21	559761.25	3367131.05
22	559753.69	3367109.86
1	559757.07	3367091.76
Участок 2		
1	562642.95	3370820.03
2	562649.12	3370821.59
3	562626.83	3370855.37
4	562527.95	3370927.73
5	562383.70	3371027.58
6	562354.57	3371040.36
7	562103.06	3371150.57
8	561866.54	3371268.41
9	561844.10	3371260.51
10	561760.51	3371229.31
11	561719.87	3371210.11
12	561620.27	3371181.24
13	561510.85	3371212.52
14	561413.34	3371241.72
15	561303.31	3371298.15
16	561166.14	3371397.19
17	561160.70	3371394.66
18	561300.35	3371292.93
19	561411.00	3371236.20
20	561508.77	3371205.29
21	561621.93	3371174.25
22	561721.81	3371204.28
23	561764.20	3371223.57
24	561846.37	3371254.95
25	561868.76	3371261.24
26	562100.98	3371144.94

26-27	СЗ, 23° 40'	306.00
27-28	СЗ, 35° 16'	294.00
28-1	СЗ, 56° 36'	38.00

27	562381.44	3371022.01
28	562621.82	3370852.07
1	562642.95	3370820.03

Заинтересованное лицо
(представитель заинтересованного лица)



(подпись)

Медведев А.А.