



Экономика Сибири в сентябре 2018 года

В сентябре 2018 г. большинство индикаторов указывали на ослабление экономической активности. Замедлился рост промышленного производства, розничного товарооборота. Динамика в сельском хозяйстве слабо положительна. В строительстве сохраняется устойчивый негативный тренд. Тем не менее, основное большинство компаний, участвующих в опросе Банка России, ожидает, что в октябре-декабре 2018 года расширение совокупного спроса окажет поддержку производственной активности в округе.

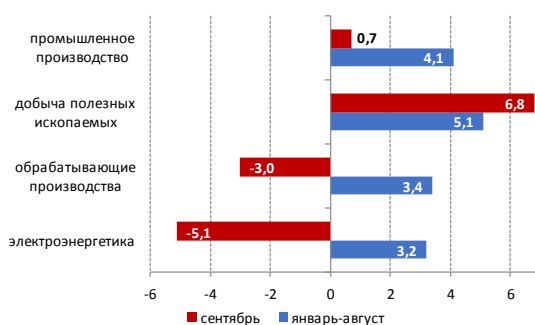
(прирост в % к соответствующему периоду предыдущего года)

	2016 г.	2017 г.	Январь-сентябрь 2018г.
Промышленное производство	1,0	1,8	3,8
Сельское хозяйство	3,8	1,9	1,0
Оборот розничной торговли	-4,5	1,0	2,0
Объем строительства	-2,2	-7,1	-10,0
Инвестиции в основной капитал	-1,5	0,3	4,8
Уровень безработицы	8,0	7,3	6,8
Номинальная заработная плата	5,8	6,7	11,1
Реальная заработная плата	-0,8	3,6	8,6

В сентябре 2018 года рост промышленного производства в Сибирском федеральном округе замедлился до 0,7% г/г (с 3,6% г/г в августе) из-за ухудшения годовой динамики обрабатывающих производств и электроэнергетики. При этом положительную динамику в промышленности поддержало наращивание добычи полезных ископаемых.

В сентябре рост промышленного производства замедлился

прирост в % к соответ. периоду предыдущ. года

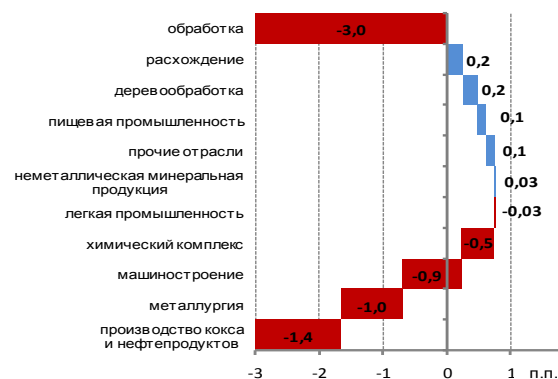


Источник: Росстат

Добыча полезных ископаемых в сентябре показала максимальные темпы роста в течение 2018 года. Продолжающееся ускорение в добывающей промышленности обусловлено в первую очередь наращиванием добычи угля и нефти (на новых месторожде-

ниях Красноярского края и Иркутской области). Позитивная динамика наблюдалась и в других отраслях сырьевого комплекса - добыче природного газа и руд цветных металлов.

Сентябрьское снижение в обрабатывающем сегменте сформировали производство нефтепродуктов и металлургия



Источник: Росстат, расчеты Сибирского ГУ Банка России

В обрабатывающей промышленности высокие годовые темпы роста продолжили демонстрировать деревообработка, пищевая и фармацевтическая промышленность. Позитивная динамика зафиксирована в производстве прочих неметаллических минеральных продуктов и резиновых и пластмассовых изделий.

Отрицательный вклад в динамику обрабатывающей промышленности в сентябре внесли производство кокса и нефтепродуктов и металлургическая отрасль. Следует отметить, что эти две отрасли в совокупности формируют около 60% объема производства обрабатывающего сектора. В первом случае снижение обусловлено остановкой на плановый ремонт Ангарской НХК компании «Роснефть» (с 8 сентября на 45 дней), во втором случае – сохраняющейся неопределенностью перспектив развития алюминиевой отрасли после введения санкций в отношении РУСАЛа. В сентябре-октябре Минфин США предоставил ОК РУСАЛ очередную отсрочку санкций (до 12 декабря), а также разрешил продлевать существующие контракты на прежних условиях. Тем не менее, даже с учетом этих смягчений РУСАЛ все еще находится под очень жесткими санкционными ограничениями. По мнению аналитиков, вероятнее всего, в США компания уже не будет занимать такую долю рынка, которую занимала ранее. Для сохранения производства в прежних объемах РУСАЛу придется искать новые рынки сбыта (в России или за рубежом). А это вопрос времени.

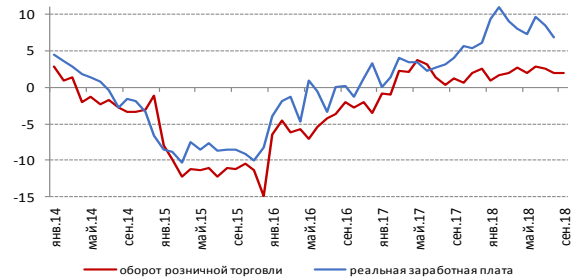
Ухудшение динамики еще одного традиционно волатильного вида деятельности – «производства прочих транспортных средств и оборудования» - было обусловлено, главным образом, резким спадом производства летательных аппаратов, включая космические, и соответствующего оборудования, и негативно отразилось на показателях машиностроительного комплекса в целом. Следует отметить, что в настоящее время на предприятиях авиакосмической отрасли Сибири полным ходом идет реализация масштабных инвестиционных проектов – организация серийных производств пассажирского авиалайнера МС-21 (Иркутский авиазавод), вертолета Ка-226Т по контракту с Индией (УУАЗ), а также ракетносителей «Ангара» (омский ПО «Полет»).

Снижение объемов производства в энергетике обусловлено пропорциональным снижением объемов потребления (температурный фактор - относительно теплый сен-

тябрь). Кроме того, продолжается модернизации основных энергетических объектов Сибири (ТЭС, ГЭС, энергетической инфраструктуры). Таким образом, отрицательная динамика носит временный характер.

Рост потребительского спроса демонстрирует тенденцию к замедлению

Прирост в % к соответ. месяцу предыдущ. года

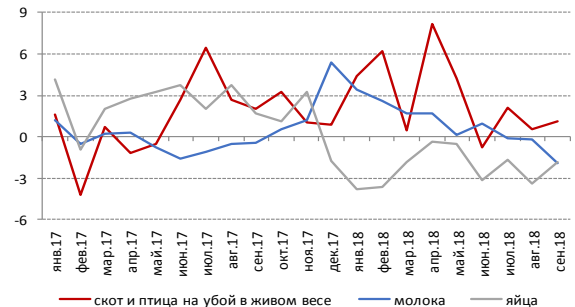


Источник: Росстат

Рост потребительского спроса продолжает замедляться. В августе-сентябре темпы роста розничного товарооборота вернулись к уровню января-мая (после некоторого ускорения в начале лета). Повышение заработных плат в отдельных секторах экономики (в среднем на 9,8% с начала года) так и не дало равнозначного эффекта для розницы.

Рост объемов производства в животноводстве замедляется

Прирост в % к соответ. месяцу предыдущ. года



Источник: Росстат

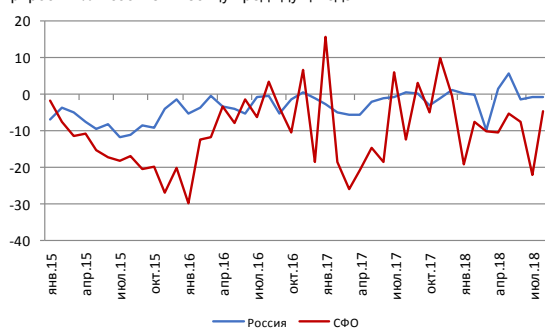
Слабоположительная динамика в сельском хозяйстве обусловлена замедлением темпов роста в животноводстве (сокращением объемов производства в личных подсобных хозяйствах). Стабильно в зоне отрицательных приростов производство яиц, в том числе за счет перевода части производственных мощностей с яичного направления на бройлерное. Низкая эффективность яичного направления подталкивает птицефабрики искать и другие возможности повышения своей рентабельности (без сокращения объемов производства яйца), например, создавать

собственные мощности по производству меланжа (в сентябре птицефабрика «Евсинская» запустила единственное в Новосибирске производство меланжа).

Уборочная компания в сибирских регионах завершена. Зерновые убраны с 97,7% площадей. По предварительным данным намолочено 15,7 млн тонн зерна, всего на 3,5% меньше рекордных показателей 2017 года. Результаты уборочной превзошли прогнозы (в 13,1 млн тонн зерновых и зернобобовых). Произведено 714 тыс. тонн картофеля (+5,4%) и 219 тыс. тонн овощей (+2,9%).

Проблемы в строительной отрасли сохраняются

Прирост в % к соответ. месяцу предыдущ. года



Источник: Росстат

В строительной отрасли отрицательный тренд сохраняется - объем выполненных работ ниже показателя января-сентября 2017 года на 10% (против 8,5% месяцем ранее). Это подкреплено спадом в жилищном строительстве (-7,2% к январю-сентябрю прошлого года), а также строительстве объектов нежилого назначения (-1,4%).

Результаты опросов нефинансовых компаний, проводимых Банком России, свидетельствуют о сохранении устойчивой позитивной динамики объемов производства (оказания услуг) в промышленности (добыче, обработке, энергетике), торговле, сельском хозяйстве в октябре-декабре 2018 г., в том числе на фоне положительных оценок динамики совокупного спроса. Тем не менее, оптимизм предприятий носит более сдержанный характер, чем годом ранее.

Материал подготовлен Экономическим управлением

© Сибирское ГУ Банка России