



# **Информационно-методические материалы по оказанию государственной социальной помощи на основании социального контракта**



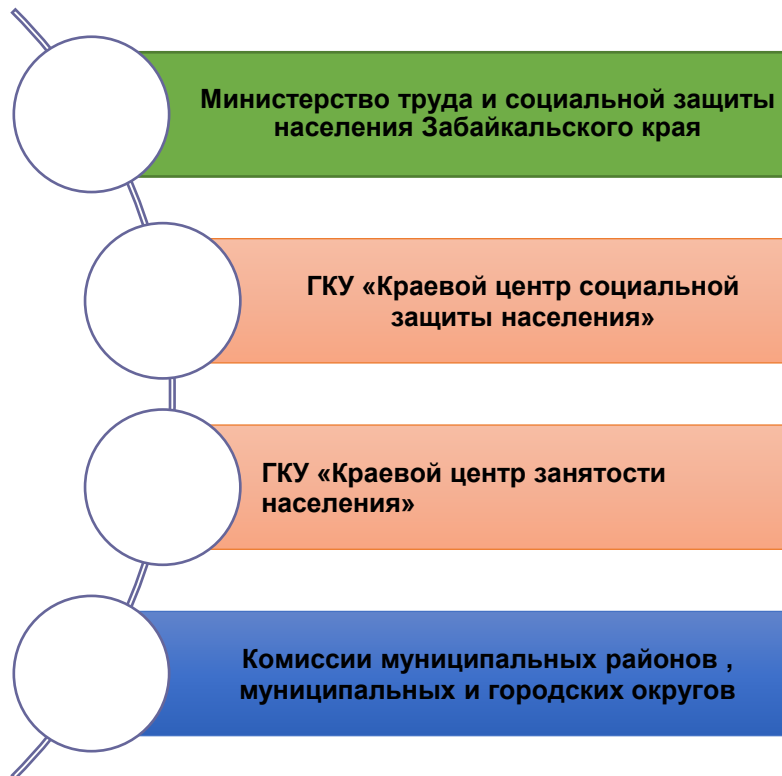


# Государственная социальная помощь на основании социального контракта

## Правовая основа социальной помощи

- Предоставляется на основании Закона Забайкальского края **от 24 февраля 2021 года № 1920-33К «О государственной социальной помощи, социальной помощи для отдельных категорий граждан в Забайкальском крае»**
- Оказывается малоимущей семье или малоимущему одиноко проживающему гражданину в целях стимулирования их активных действий по преодолению трудной жизненной ситуации

## Назначение и предоставление социального контракта



## Основные понятия

**социальный контракт** – соглашение, заключенное между гражданином и уполномоченным органом по месту жительства или месту пребывания гражданина и в соответствии с которым уполномоченный орган обязуется оказать гражданину государственную социальную помощь, гражданин – реализовать мероприятия, предусмотренные программой социальной адаптации;

**программа социальной адаптации** – разработанные уполномоченным органом совместно с гражданином мероприятия, направленные на преодоление трудной жизненной ситуации, и определенные такой программой виды, объем и порядок реализации этих мероприятий;

**одиноко проживающий гражданин** – гражданин, не состоящий в браке, самостоятельно ведущий домашнее хозяйство, не имеющий других родственников, зарегистрированных совместно с ним по месту жительства;

**комиссионное обследование и проверка сведений**, указанных гражданином в заявлении – посещение места проживания (нахождения) гражданина, подавшего заявление на оказание государственной социальной помощи на основании социального контракта и его семьи с целью установления достоверности представленных заявителем сведений о доходах семьи (одиноко проживающего гражданина).



Для расчета среднедушевого дохода малоимущей семьи, малоимущего одиноко проживающего гражданина используется величина прожиточного минимума на душу населения, установленная в Забайкальском крае, на день подачи заявления на оказание государственной социальной помощи на основании социального контракта.

- На душу населения – 13613,32 рублей

Состав малоимущей семьи, малоимущего одиноко проживающего гражданина для расчета среднедушевого дохода определяется в соответствии со статьями 13 и 14 Федерального закона от 5 апреля 2003 года № 44-ФЗ.

- В состав малоимущей семьи при расчете среднедушевого дохода включаются лица, связанные родством и (или) свойством. К ним относятся совместно проживающие и ведущие совместное хозяйство супруги, их дети и родители, усыновители и усыновленные, братья и сестры, пасынки и падчерицы



# Государственная социальная помощь на основании социального контракта

Государственная социальная помощь на основании **социального контракта** направлена на стимулирование малообеспеченных граждан к активным действиям по преодолению трудной жизненной ситуации и выходу из бедности

**Финансовое обеспечение - в соответствии с соглашением, заключенным между Правительством Забайкальского края и Минтрудом России**

**2 759** социальных контрактов

**322,34** млн. руб. из них **303,0** млн. руб. – из ФБ, **19,34** млн. руб. – из КБ

К социальному контракту прилагается **программа социальной адаптации**, которой предусматриваются обязательные для реализации получателями государственной социальной помощи мероприятия. К таким мероприятиям, в частности, относятся:

**1) поиск работы**

**2) осуществление индивидуальной предпринимательской деятельности**

**3) ведение личного подсобного хозяйства**

**4) осуществление иных мероприятий, направленных на преодоление гражданином трудной жизненной ситуации**

**900** соцконтрактов, стоимость 1-го контракта ~ 85 тыс.руб.

**500** соцконтрактов, стоимость 1-го контракта - 250 тыс. руб.

**533** соцконтракта, стоимость 1-го контракта - 100 тыс. руб.

**826** соцконтрактов, стоимость 1-го контракта ~ 75 тыс. руб.



## Виды социальной помощи на основании социального контракта:

- денежные выплаты (ежемесячные, единовременные);
- натуральная помощь (топливо, продукты питания, одежда, обувь, медикаменты и другие виды натуральной помощи), определенная с учетом состава семьи получателя и её материально-бытового положения, а также с учетом мероприятий, предусмотренных программой социальной адаптации, **один раз в год.**

## «Поиск работы»:

- в приоритетном порядке оказывается гражданам, проживающим в семьях с детьми. Социальный контракт, направленный на реализацию указанного мероприятия, с одним и тем же гражданином заключается **не чаще одного раза в год;**
- в размере величины прожиточного минимума для трудоспособного населения, установленного в Забайкальском крае, на срок **не более 4 месяцев;**
- на прохождение профессионального обучения или получение дополнительного профессионального образования в размере **не более 30 000 рублей** за курс обучения;
- в рамках прохождения профессионального обучения или получения дополнительного профессионального образования в размере **50% величины прожиточного минимума** для трудоспособного населения, на срок **не более 3 месяцев;**
- на возмещение работодателю расходов на проведение стажировки в размере, не превышающем величину минимального размера оплаты труда с учетом размера страховых взносов, подлежащих уплате в государственные внебюджетные фонды, на срок **не более 3 месяцев.**



## Виды и размер государственной социальной помощи

### «Ведение личного подсобного хозяйства»:

- в размере **не более 100 000 рублей**;
- на прохождение профессионального обучения или получение дополнительного профессионального образования в размере **не более 30 000 рублей** за курс обучения.

### «Осуществление индивидуальной предпринимательской деятельности»:

- в размере **не более 250 000 рублей единовременно** на одного предпринимателя или самозанятого гражданина для ведения предпринимательской деятельности, в том числе для закупки оборудования, создания и оснащения дополнительных рабочих мест, при условии соблюдения требований федеральных законов «О государственной регистрации юридических лиц и индивидуальных предпринимателей», «О крестьянском (фермерском) хозяйстве» и «О проведении эксперимента по установлению специального налогового режима «Налог на профессиональный доход». Выплата предоставляется при наличии финансово-экономического обоснования (бизнес-плана);
- на прохождение профессионального обучения или получение дополнительного профессионального образования в размере **не более 30 000 рублей за курс обучения**.

### «Осуществление иных мероприятий, направленных на преодоление гражданином трудной жизненной ситуации»:

- в размере величины прожиточного минимума для трудоспособного населения, установленного в Забайкальском крае за второй квартал года, предшествующего году заключения социального контракта, на срок **не более 6 месяцев**.  
За неполный месяц размер ежемесячных денежных выплат определяется пропорционально количеству календарных дней месяца.



## Пакет предоставляемых документов:

- 1) заявление по форме, утвержденной уполномоченным органом;
- 2) документ, удостоверяющий личность получателя;
- 3) сведения о регистрации по месту жительства получателя и членов его семьи, сведения по месту пребывания или решение суда об установлении места жительства или места пребывания;
- 4) согласие получателя и всех совершеннолетних членов его семьи на оказание государственной социальной помощи на основании социального контракта;
- 5) документы, подтверждающие доход семьи или одиноко проживающего гражданина;
- 6) сведения о факте обучения получателя и (или) членов его семьи младше 23 лет в образовательной организации среднего профессионального или высшего образования по очной форме обучения и неполучения стипендии;
- 7) доверенность, оформленная в соответствии с Гражданским кодексом Российской Федерации, в случае подачи заявления лицом, действующим от имени заявителя.

Для назначения и оказания государственной социальной помощи орган социальной защиты населения **в течение 5 рабочих дней** со дня регистрации заявления запрашивает и получает в рамках межведомственного информационного взаимодействия в органе занятости населения документы, подтверждающие:

- отсутствие регистрации получателя в установленном порядке безработным и неполучение единовременной финансовой помощи при государственной регистрации в качестве юридического лица, индивидуального предпринимателя либо крестьянского (фермерского) хозяйства;
- отсутствие факта организации получателем собственного дела (самозанятость) при содействии органов службы занятости и неполучение выплаты на организацию дополнительных рабочих мест для содействия трудоустройству безработных граждан.

## Подача заявлений

**Заявление и документы могут быть представлены в уполномоченный орган:**

лично или через законного представителя при  
посещении уполномоченного органа;



посредством многофункциональных центров  
предоставления государственных и муниципальных  
услуг;



посредством Федеральной информационной  
системы «Единый портал государственных и  
муниципальных услуг (функций)»;



иным способом, позволяющим передать в  
электронном виде заявления и иные документы







## Основания для отказа в назначении государственной социальной помощи на основании социального контракта

- представление неполного пакета документов, обязанность по представлению которых возложена на получателя;
- ответ органа государственной власти, органа местного самоуправления, подведомственных государственным органам, органам местного самоуправления организаций на межведомственный запрос, свидетельствующий об отсутствии документа и (или) информации, необходимых для принятия решения о назначении государственной социальной помощи на основании социального контракта, если соответствующий документ не был представлен получателем по собственной инициативе;
- представление документов, не подтверждающих права на государственную социальную помощь на основании социального контракта;
- выявление в представленных документах не соответствующих действительности сведений;
- отказ получателя от заключения социального контракта.

## Основаниями для отказа в назначении государственной социальной помощи на основании социального контракта в виде единовременной денежной выплаты помимо общих оснований для отказа,

- если получатель или член его семьи зарегистрирован в установленном порядке безработным и получил единовременную финансовую помощь при государственной регистрации в качестве юридического лица, индивидуального предпринимателя либо крестьянского (фермерского) хозяйства;
- если получатель или член его семьи организовал собственное дело (самозанятость) при содействии органов службы занятости и получил выплату на организацию дополнительных рабочих мест для содействия трудоустройству безработных граждан

# «Осуществление иных мероприятий, направленных на преодоление гражданином трудной жизненной ситуации»



Под иными мероприятиями понимаются мероприятия, направленные на оказание государственной социальной помощи, предусмотренной абзацем второй части 1 статьи 12 Федерального закона от 17 июля 1999 года № 178-ФЗ «О государственной социальной помощи», в целях удовлетворения текущих потребностей граждан в приобретении:

- товаров первой необходимости, одежды, обуви, лекарственных препаратов,
- товаров для ведения личного подсобного хозяйства,
- в лечении, профилактическом медицинском осмотре, в целях стимулирования ведения здорового образа жизни,
- обеспечение потребности семей в товарах и услугах дошкольного и школьного образования.

Уполномоченный орган заключает с гражданином социальный контракт на срок **не более чем на 6 месяцев**.

## Оценка эффективности :

- преодоление гражданином (семьей гражданина) трудной жизненной ситуации по истечении срока действия социального контракта.

## Уполномоченный орган обязан:

- оказывать содействие в исполнении мероприятий программы социальной адаптации.

## Гражданин обязан:

- предпринять действия по выполнению мероприятий, предусмотренных социальным контрактом;
- с целью удовлетворения текущих потребностей приобрести товары первой необходимости, одежду, обувь, лекарственные препараты, товары для ведения личного подсобного хозяйства, пройти лечение, профилактический медицинский осмотр в целях стимулирования ведения здорового образа жизни, а также приобрести товары для обеспечения потребности семьи гражданина в товарах и услугах дошкольного и школьного образования.



- ✓ Программа социальной адаптации разрабатывается Уполномоченным органом совместно с гражданином и ответственными органами в сфере сельского хозяйства и органами местного самоуправления.
- ✓ Уполномоченный орган заключает с гражданином социальный контракт на срок **не более чем на 12 месяцев** и оказывает содействие гражданину в получении профессионального обучения или дополнительного профессионального образования.

### Оценка эффективности :

- регистрация гражданина в качестве налогоплательщика налога на профессиональный доход;
- повышение денежных доходов гражданина (семьи гражданина) по истечении срока действия социального контракта.

### Уполномоченный орган обязан:

- оказывать совместно с органами исполнительной власти Забайкальского края, уполномоченными в сфере сельского хозяйства, органами местного самоуправления и организациями в сфере сельского хозяйства содействие гражданину в осуществлении ведения им личного подсобного хозяйства и реализации продукции личного подсобного хозяйства;
- совместно с налоговыми органами по Забайкальскому краю оказывать содействие гражданину в постановке на учет в качестве налогоплательщика налога на профессиональный доход;
- осуществлять гражданину денежную выплату с целью ведения им личного подсобного хозяйства в соответствии с условиями социального контракта.

### Гражданин обязан:

- встать на учет в налоговом органе по Забайкальскому краю в качестве налогоплательщика налога на профессиональный доход;
- приобрести в период действия социального контракта необходимые для ведения личного подсобного хозяйства товары, а также продукцию, относимую к сельскохозяйственной продукции, утвержденную постановлением Правительства Российской Федерации от 25 июля 2006 года № 458 «Об отнесении видов продукции к сельскохозяйственной продукции и к продукции первичной переработки, произведенной из сельскохозяйственного сырья собственного производства»;
- осуществлять реализацию сельскохозяйственной продукции, произведенной и переработанной при ведении личного подсобного хозяйства.



- ✓ Программа разрабатывается Уполномоченным органом совместно с гражданином и с уполномоченными в сфере регулирования малого и среднего предпринимательства, в сфере сельского хозяйства, органами местного самоуправления.
- ✓ Уполномоченный орган заключает с гражданином социальный контракт на срок **не более чем на 12 месяцев** и оказывает содействие гражданину в получении профессионального обучения или дополнительного профессионального образования.

## Оценка эффективности :

- регистрация гражданина в качестве индивидуального предпринимателя или налогоплательщика налога на профессиональный доход;
- повышение денежных доходов гражданина (семьи гражданина) по истечении срока действия социального контракта.

## Уполномоченный орган обязан:

- оказывать во взаимодействии с органами уполномоченными в сфере регулирования малого и среднего предпринимательства, сельского хозяйства, органами местного самоуправления содействие гражданину в создании условий для осуществления предпринимательской деятельности;
- возместить гражданину расходы, связанные с постановкой на учет в качестве индивидуального предпринимателя или налогоплательщика налога на профессиональный доход, в размере фактически понесенных расходов, но **не более 5 процентов суммы**, выделенной гражданину в рамках социального контракта;
- осуществлять гражданину денежную выплату с целью осуществления им предпринимательской деятельности в соответствии с условиями социального контракта.

## Гражданин обязан:

- встать на учет в налоговом органе по Забайкальскому краю в качестве ИП или налогоплательщика налога на профессиональный доход;
- представить документы, подтверждающие факт расходования средств, с целью постановки на учет в качестве индивидуального предпринимателя или налогоплательщика налога на профессиональный доход;
- приобрести в период действия социального контракта основные средства, материально-производственные запасы, принять имущественные обязательства **(не более 15 процентов назначаемой выплаты)**, необходимые для осуществления индивидуальной предпринимательской деятельности, и представить подтверждающие документы;
- вернуть денежные средства, полученные в качестве государственной социальной помощи, в полном объеме и в срок **не позднее 30 дней** со дня прекращения индивидуальной предпринимательской деятельности (в случае ее прекращения в период действия социального контракта по собственной инициативе).



- ✓ Программа разрабатывается Уполномоченным органом совместно с гражданином и органами местного самоуправления.
- ✓ Уполномоченный орган заключает с гражданином социальный контракт на срок **не более чем на 9 месяцев** и оказывает содействие гражданину в получении профессионального обучения или дополнительного профессионального образования.

### Оценка эффективности :

- заключение гражданином трудового договора в период действия социального контракта;
- повышение денежных доходов гражданина (семьи гражданина) по истечении срока действия социального контракта.

### Уполномоченный орган обязан:

- оказывать содействие в поиске гражданином работы с последующим трудоустройством;
- осуществлять ежемесячную денежную выплату гражданину, зарегистрированному в органах занятости населения в качестве безработного или ищущего работу, **в течение одного месяца с даты заключения социального контракта и 3 месяцев с даты подтверждения факта трудоустройства** гражданина в размере величины прожиточного минимума трудоспособного населения;
- возместить расходы работодателю на прохождение гражданином стажировки, по результатам которой заключен трудовой договор, в размере фактически понесенных расходов, но не более минимального размера оплаты труда **за один месяц** с учетом размера страховых взносов, подлежащих уплате в государственные внебюджетные фонды.
- осуществлять ежемесячную денежную выплату гражданину в период обучения, **но не более 3 месяцев**, в размере половины величины прожиточного минимума трудоспособного населения.

### Гражданин обязан:

- встать на учет в органах занятости населения в качестве безработного или ищущего работу;
- зарегистрироваться в информационно-аналитической системе Общероссийской базы вакансий «Работа в России»;
- осуществить поиск работы с последующим заключением трудового договора в период действия социального контракта;
- пройти в период действия социального контракта профессиональное обучение или получить дополнительное профессиональное образование, если указанное обязательство установлено социальным контрактом;
- пройти в период действия социального контракта стажировку с последующим заключением трудового договора, если указанное обязательство установлено социальным контрактом.



# Алгоритм предоставления социального контракта



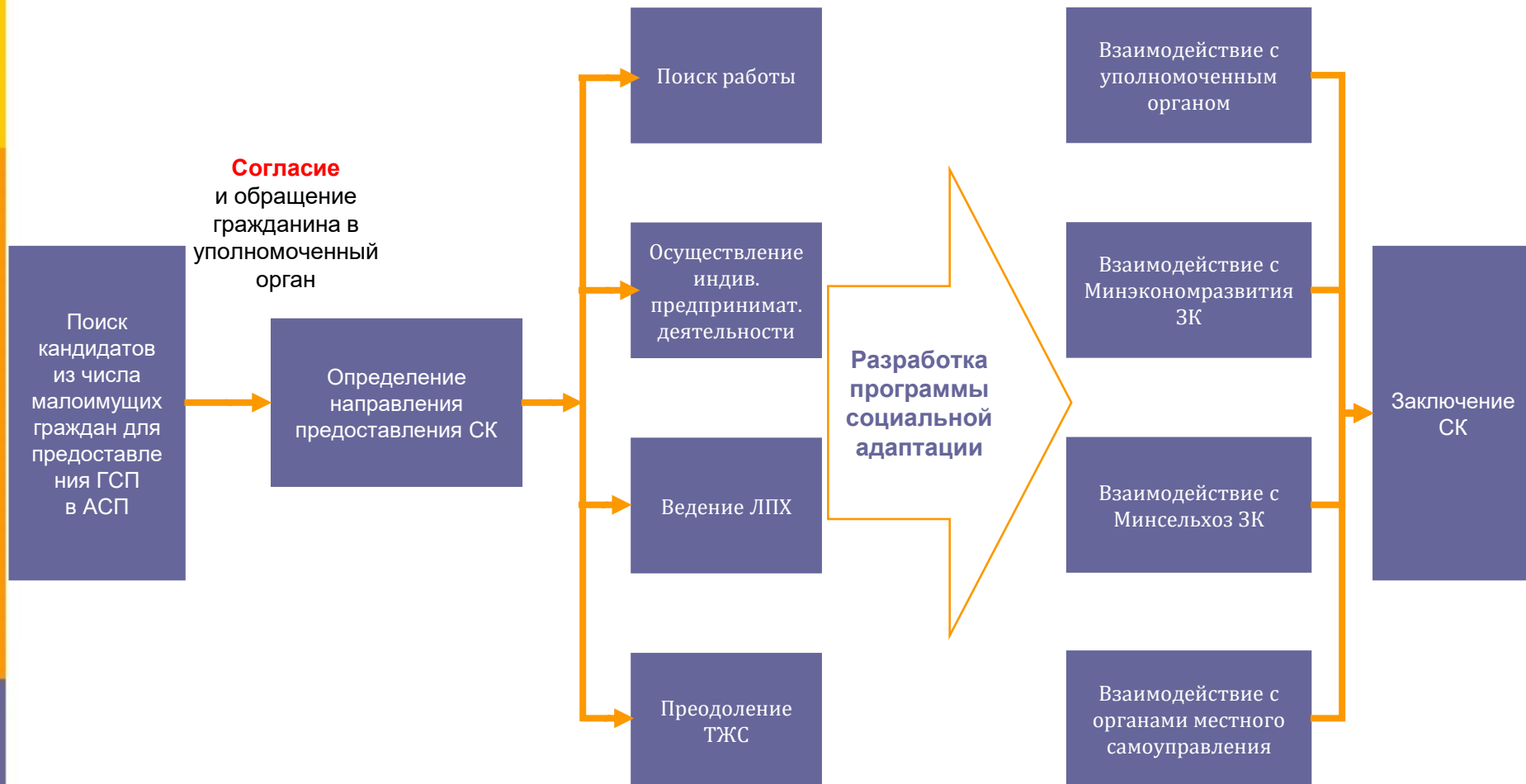
# Предоставление социального контракта в 2021 году по муниципальным районам Забайкальского края



№ п/п	Районы	Соцконтракты на 2021 год					№ п/п	Районы	Соцконтракты на 2021 год				
		Всего	в том числе						Всего	в том числе			
			поиск работы	ИП	ЛПХ	ТЖС				поиск работы	ИП	ЛПХ	ТЖС
	<b>ВСЕГО</b>	<b>2 759</b>	<b>900</b>	<b>500</b>	<b>533</b>	<b>826</b>	16	Оловяннинский	108	34	19	23	31
1	Акшинский	58	18	10	13	17	17	Ононский	51	16	9	11	15
2	Ал-Заводский	38	12	7	8	11	18	ПЗабайкальский	130	41	23	28	38
3	Балейский	73	23	13	16	21	19	Приаргунский	63	20	11	14	18
4	Борзинский	130	41	23	28	38	20	Сретенский	74	23	13	16	21
5	Газ-Заводский	31	10	5	7	9	21	Т-Олекминский	5	2	1	1	2
6	Забайкальский	54	17	9	12	16	22	Тунгокоченский	40	13	7	9	12
7	Каларский	8	3	1	2	2	23	Улетовский	87	28	15	19	25
8	Калганский	22	7	4	5	6	24	Хилокский	91	29	16	20	26
9	Карымский	99	31	17	21	29	25	Чернышевский	107	34	19	23	31
10	Краснокаменский	103	32	18	22	30	26	Шелопугинский	30	9	5	6	9
11	Красночикойский	82	26	14	18	24	27	Шилкинский	113	36	20	25	33
12	Кыринский	50	16	9	11	15	28	Агинский	178	56	31	39	52
13	Могочинский	27	9	5	6	8	29	Дульдургинский	106	34	19	23	31
14	Нерчинский	109	34	19	24	32	30	Могойтуйский	158	50	28	34	46
15	Нер-Заводский	44	14	8	9	13	31	г.Чита	490	182	101	39	167
							32	Читинский	39	0	0	39	0

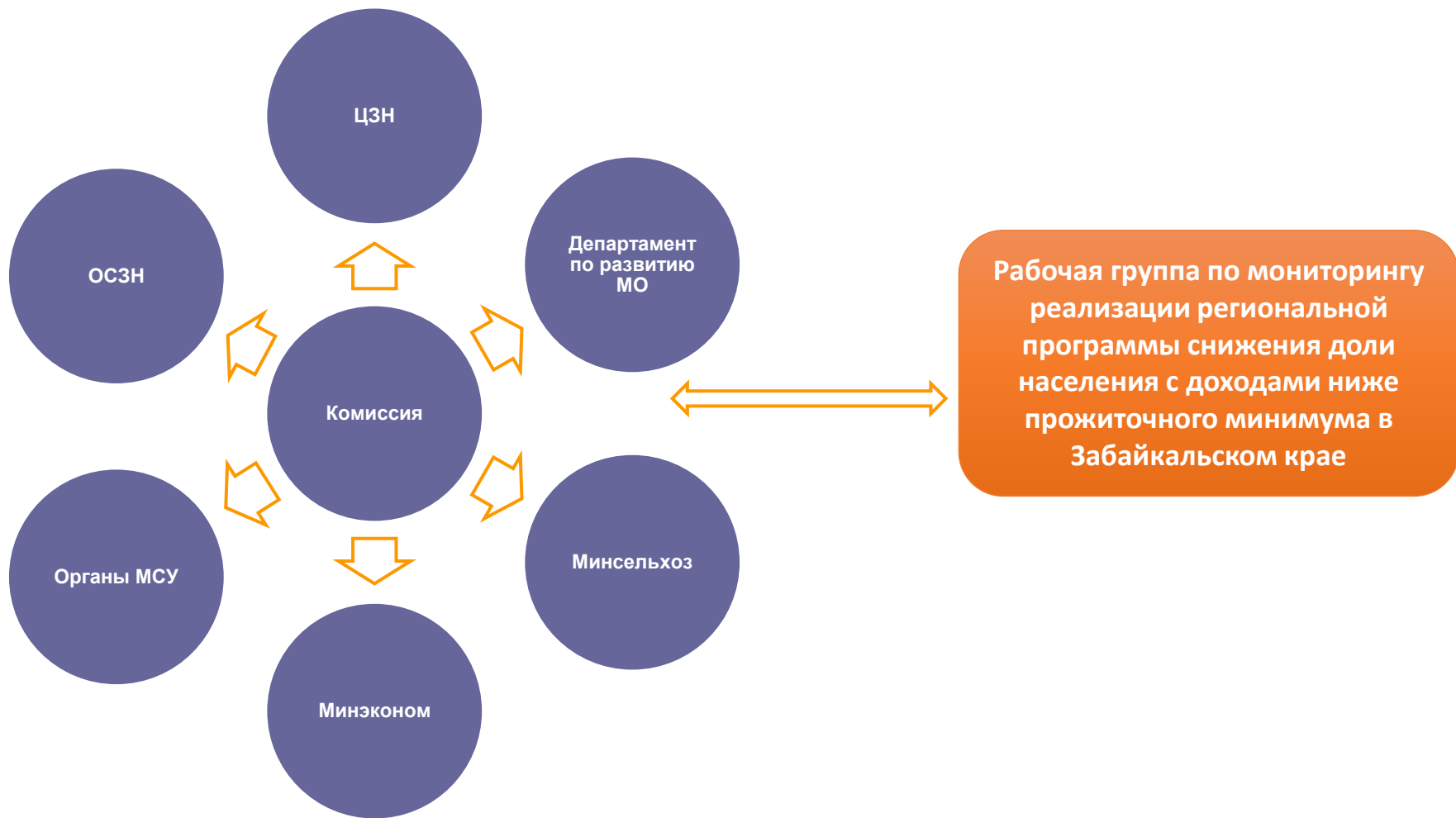


# Алгоритм действий в целях предоставления социального контракта





# Комиссия по вопросам оказания государственной социальной помощи на основании социального контракта





## Целевые показатели

Целевые показатели: Дополнительное соглашение к Соглашению о предоставлении субсидии из федерального бюджета бюджету субъекта Российской Федерации от 19.04.2020 № 149-09-2020-413 от 25 декабря 2020 года № 149-09-2020-413/1

- Доля малоимущих граждан, получивших государственную социальную помощь на основании социального контракта, в общей численности малоимущих граждан, получивших государственную социальную помощь – **24%**;
- Доля граждан, преодолевших трудную жизненную ситуацию, в общей численности получателей государственной социальной помощи на основании социального контракта – **60% (не менее 1656 контрактов)**.