

**АДМИНИСТРАЦИЯ МУНИЦИПАЛЬНОГО РАЙОНА  
«ОЛОВЯННИНСКИЙ РАЙОН»**

**ПОСТАНОВЛЕНИЕ**

«25» июля 2018 г.

№ 266

**пос. Оловянная**

**«Об утверждении муниципальной программы комплексного развития социальной инфраструктуры сельского поселения «Хара-Быркинское» муниципального района «Оловянинский район» Забайкальского края на 2018 – 2028 годы»**

Руководствуясь Федеральным законом от 6.10.2003 года №131-ФЗ «Об общих принципах организации местного самоуправления в Российской Федерации», Генеральным планом сельского поселения «Хара-Быркинское», утвержденным Решением Совета сельского поселения «Хара-Быркинское» от 19 июня 2012г. № 16, ст. 25 Устава муниципального района «Оловянинский район», администрация муниципального района «Оловянинский район»

**п о с т а н о в л я е т:**

1. Утвердить прилагаемую муниципальную программу комплексного развития социальной инфраструктуры сельского поселения «Хара-Быркинское» муниципального района «Оловянинский район» Забайкальского края на 2018 – 2028 годы.

2. Опубликовать данное постановление на официальном сайте администрации муниципального района «Оловянинский район».

3. Контроль за исполнением настоящего постановления оставляю за собой.

Глава муниципального района

«Оловянинский район»

А.В. Антошкин

УТВЕРЖДЕНА  
Постановлением администрации  
муниципального района  
«Оловянинский район»  
от «25» июля 2018 года № 266

**МУНИЦИПАЛЬНАЯ ПРОГРАММА  
КОМПЛЕКСНОГО РАЗВИТИЯ СОЦИАЛЬНОЙ ИНФРАСТРУКТУРЫ  
СЕЛЬСКОГО ПОСЕЛЕНИЯ «ХАРА-БЫРКИНСКОЕ» МУНИЦИПАЛЬНОГО  
РАЙОНА «ОЛОВЯНИНСКИЙ РАЙОН ЗАБАЙКАЛЬСКОГО КРАЯ  
на 2018-2028 ГОДЫ**

2018 год

## СОДЕРЖАНИЕ

<b>Введение</b> .....	3
1. Паспорт.....	5
2. Характеристика существующего состояния социальной инфраструктуры сельского поселения «Хара- Быркинское».....	6
3. Цель и задачи программы.....	12
4. Перечень мероприятий (инвестиционных проектов) по проектированию, реконструкции объектов социальной инфраструктуры .....	13
5. Объемы и источники финансирования программы.....	14
6. Целевые показатели (индикаторы) программы .....	14
7. Оценка эффективности мероприятий программы.....	15
8. Предложения по совершенствованию нормативно-правового и информационного обеспечения деятельности в сфере проектирования, строительства, реконструкции объектов социальной инфраструктуры поселения .....	15

## ВВЕДЕНИЕ

Социальная инфраструктура - система необходимых для жизнеобеспечения человека объектов, коммуникаций, а также предприятий, учреждений и организаций, оказывающих социальные и коммунально-бытовые услуги населению, органов управления и кадров, деятельность которых направлена на удовлетворение общественных потребностей граждан соответствующих установленным показателям качества жизни. Социальная инфраструктура объединяет жилищно-коммунальное хозяйство, здравоохранение, образование, культуру и искусство, физкультуру и спорт, торговлю и общественное питание, бытовые услуги. Целесообразное разделение функций управления между органами власти различных уровней определяется главным критерием функционирования социальной сферы - улучшением условий жизни населения.

Развитие и эффективное функционирование объектов, входящих и социальную инфраструктуру, их доступность - важное условие повышения уровня и качества жизни населения.

Реализация Федерального закона от 06.10.2003 № 131-ФЗ "Об общих принципах организации местного самоуправления в Российской Федерации" актуализировала потребность в разработке эффективной стратегии развития не только на муниципальном уровне, но и на уровне сельского поселения.

Программа комплексного развития социальной инфраструктуры сельского поселения «Хара-Быркинское» муниципального района «Оловянинский район» на 2018-2028 годы" (далее - Программа) содержит чёткое представление о стратегических целях, ресурсах, потенциале и об основных направлениях социальной инфраструктуры поселения на среднесрочную перспективу. Кроме того, Программа содержит совокупность увязанных по ресурсам, исполнителям и срокам реализации мероприятий, направленных на достижение стратегических целей социальной инфраструктуры сельского поселения «Хара-Быркинское» муниципального района «Оловянинский район» (далее-поселение).

Цели развития поселения и программные мероприятия, а также необходимые для их реализации ресурсы, обозначенные в Программе, могут ежегодно корректироваться и дополняться в зависимости от складывающейся ситуации, изменения внутренних и внешних условий. Для обеспечения условий успешного выполнения мероприятий Программы, необходимо ежегодно разрабатывать механизмы, способствующие эффективному протеканию процессов реализации Программы. К числу таких механизмов

относится совокупность необходимых нормативно-правовых актов, организационных, финансово-экономических, кадровых и других мероприятий, составляющих условия и предпосылки успешного выполнения мероприятий Программы.

Программа комплексного развития социальной инфраструктуры сельского поселения «Хара-Быркинское» муниципального района «Оловянинский район» Забайкальского края на 2018 – 2028 годы» - разработана в соответствии с основными направлениями развития сельского поселения «Хара-Быркинское», предусмотренными Генеральным планом, утверждённым решением Совета сельского поселения «Хара-Быркинское» муниципального района «Оловянинский район» от 19 июня 2012 года № 16 (далее – Генеральный план).

## 1. ПАСПОРТ ПРОГРАММЫ

Наименование программы	Муниципальная программа комплексного развития социальной инфраструктуры сельского поселения «Хара-Быркинское» муниципального района «Оловянинский район» на 2018-2028 годы (далее – Программа)
Основание для разработки программы	<p>1. Градостроительный кодекс Российской Федерации Федеральный закон от 6 октября 2003 года №131-ФЗ «Об общих принципах организации местного самоуправления в Российской Федерации»;</p> <p>2. Постановление Правительства Российской Федерации от 01.10.2015 года №1050 «Об утверждении требований к Программам комплексного развития социальной инфраструктуры поселений и городских округов»;</p> <p>3. Генеральный план сельского поселения «Хара-Быркинское», утвержденный Решением Совета сельского поселения «Хара-Быркинское» от 19 июня 2012 года № 16;</p> <p>4. Распоряжение администрации муниципального района «Оловянинский район» от 02 февраля 2018 года № 51 «О целесообразности разработки муниципальных программ комплексного развития социальной инфраструктуры сельских поселений муниципального района «Оловянинский район» на 2018-2028 годы»</p>
Заказчик программы, местонахождение	Администрации муниципального района «Оловянинский район», местонахождение: Забайкальский край, Оловянинский район, пгт. Оловянная, ул. Московская, д.36.
Разработчик программы, местонахождение	Администрация муниципального района «Оловянинский район», местонахождение: Забайкальский край, Оловянинский район, пгт. Оловянная, ул. Московская, д.36.
Цель программы	Создание материальной базы развития социальной инфраструктуры для обеспечения решения главной стратегической цели – повышение качества жизни населения на территории сельского поселения «Хара-Быркинское» муниципального района «Оловянинский район» Забайкальского края.
Задачи программы	<ul style="list-style-type: none"> <li>- обеспечение безопасности, качества и эффективности использования населением объектов социальной инфраструктуры сельского поселения;</li> <li>- обеспечение доступности объектов социальной инфраструктуры сельского поселения для населения в соответствии с нормативами градостроительного проектирования;</li> <li>- достижение расчетного уровня обеспеченности населения сельского поселения услугами объектов социальной инфраструктуры в соответствии с</li> </ul>

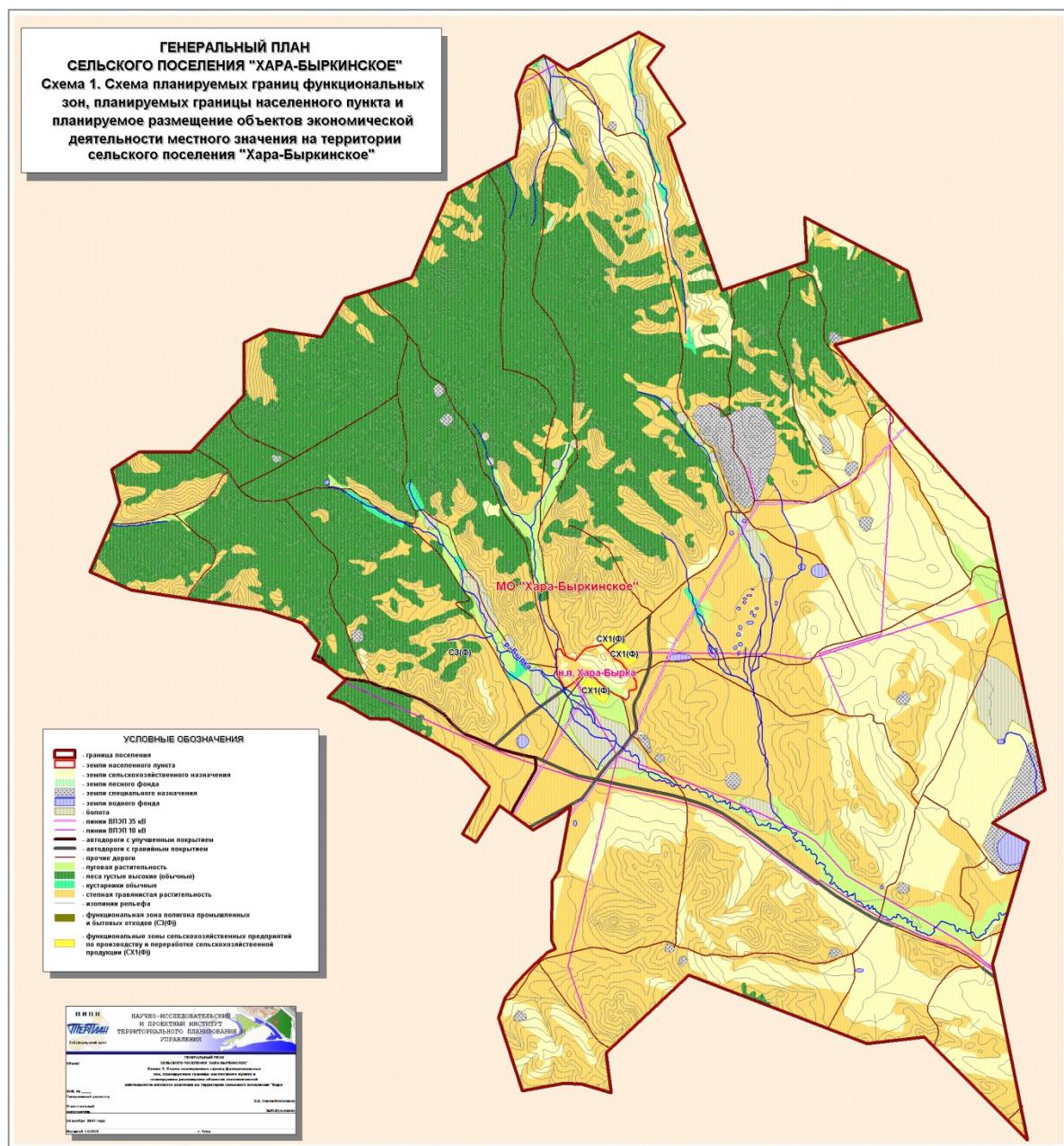
	<p>нормативами градостроительного проектирования;</p> <ul style="list-style-type: none"> <li>- обеспечение сбалансированного, перспективного развития социальной инфраструктуры поселения в соответствии с установленными потребностями в объектах социальной инфраструктуры поселения;</li> <li>- повышение эффективности и функционирования действующей социальной инфраструктуры</li> </ul>
Целевые показатели (индикаторы) программы	<ul style="list-style-type: none"> <li>- Мощность врачебных амбулаторно-поликлинических учреждений на 100 населения до 2,5 посещений;</li> <li>- Число мест в зрительных залах на 100 населения до 15 мест;</li> <li>- Обеспеченность общедоступными библиотеками на 100 населения до 2,4 мест;</li> <li>- Количество культурно-досуговых учреждений на 100 населения до 1 ед.;</li> <li>- Доля детей школьного возраста обеспеченных учебными местами в школе в одну смену до 100%;</li> <li>- Наличие спортивных плоскостных сооружений до 3 ед.</li> </ul>
Перечень основных мероприятий (инвестиционных проектов) по проектированию, реконструкции объектов социальной инфраструктуры	<ol style="list-style-type: none"> <li>1. Разработка проектов планировки территории и межевание земельных участков под строительство объектов социальной инфраструктуры</li> <li>2. Разработка проектно - сметной документации по строительству и ремонту объектов социальной сферы</li> <li>3. Строительство и реконструкция объектов социальной инфраструктуры</li> </ol>
Сроки и этапы реализации программы	2018-2028 годы
Объемы и источники финансирования программы	<p>Программа предусматривает финансирование из бюджетов всех уровней 10890,0 тыс. руб., в том числе:</p> <ul style="list-style-type: none"> <li>Федеральный бюджет – 3500,0 тыс. руб.;</li> <li>Краевой бюджет – 6100,0 тыс. руб.;</li> <li>Бюджет района – 1190,0 тыс. руб.;</li> <li>Бюджет сельского поселения – 100,0 тыс. руб.</li> </ul>
Ожидаемые результаты реализации программы	Развитие социальной инфраструктуры, образования, здравоохранения, культуры, физкультуры и спорта

## **2. ХАРАКТЕРИСТИКА СУЩЕСТВУЮЩЕГО СОСТОЯНИЯ СОЦИАЛЬНОЙ ИНФРАСТРУКТУРЫ СЕЛЬСКОГО ПОСЕЛЕНИЯ «ХАРА-БЫРКИНСКОЕ»**

Сельское поселение «Хара-Быркинское» занимает западное положение внутри территории Оловянинского района Забайкальского края и граничит: на севере с сельским поселением «Единенское», юге – с/п «Мириновское», западе – с/п «Ононское», с/п «Ясногорское», с/п «Ясинское», востоке – с/п «Долгокычинское».

В состав поселения входит один населенный пункт Хара-Бырка.

Общая площадь территории поселения - 390,72 кв. км.



По степени освоенности и характеру использования территории сельское поселение является слабо освоенным в районе. Вместе с тем, большая часть населения сосредоточена в населенном пункте Хара-Бырка. Следует отметить, что населенные места и места приложения труда сосредоточены в 2,5 км от федеральной дороги А-166 на север. Здесь расположены основные массивы застроенных земель.

Существующие социальные объекты местного значения планируется усовершенствовать (осуществить реконструкцию или капитальный и



текущий ремонт), том числе реконструкция клуба, в соответствии с установленными региональными и местными нормативами градостроительного проектирования.

Чтобы повысить качество жизни местного населения, необходимо осуществить социальное развитие поселения, путем создания новых объектов социальной сферы и усовершенствования существующих.

## 2.1. Демографическая ситуация:

Основным индикатором социального развития территории является его демографическая составляющая, оказывающая влияние на экономический и трудовой потенциал.

Показатель	Ед. изм.	2015 год	2016 год	2017 год
Численность постоянного населения,	Чел.	433	416	407
Моложе трудоспособного возраста	чел	75	86	78
Старше трудоспособного возраста	чел	70	59	81
Численность трудоспособного населения	чел	288	271	248
Прибыло	чел.	4	5	12
Выбыло	чел.	32	17	23
Плотность населения	чел/кв.км	1,1	1,0	1,0
Численность населения занятых в экономике	Чел.	281	284	217
Не занятое население	Чел.	16	1	37

Демографическая ситуация, складывающаяся на территории сельского поселения, свидетельствует о наличии общих тенденций, присущих большинству территорий Забайкальского края.

В целом динамика демографической ситуации в поселении имеет тенденцию к снижению общей численности населения, что связано с высокой смертностью, малой рождаемостью и миграционным оттоком населения. Короткая продолжительность жизни, невысокая рождаемость, объясняется следующими факторами: многократным повышением стоимости самообеспечения (питание, лечение, лекарства, одежда). С развалом экономики в период перестройки, произошел развал социальной инфраструктуры на селе, обанкротилась ранее крупные сельскохозяйственные предприятия, появилась безработица, резко снизились доходы населения. Эта динамика неблагоприятно сказывается на трудовых ресурсах поселения, так как зачастую с территории выезжают квалифицированные кадры, специалисты различных сфер деятельности.

Отток населения также обусловлен такими факторами как:

- выезд выпускников общеобразовательных учреждений на обучение в города;
- выездом граждан на работу за пределы района,
- приобретение жилья в городах.

В дальнейшем может иметь негативные последствия на общей характеристике демографической ситуации поселения.

Плотность населения в сельском поселении на 01.01.18г. составила 1,0 чел/кв.км.

Инвестиционная привлекательность территории сельского поселения «Хара-Быркинское» находится на низком уровне в связи с отсутствием крупных производств, полезных ископаемых, слабо развитой социальной, коммунальной инфраструктурой.

## 2.2 Социальная инфраструктура поселения в сфере образования:

На территории поселения расположена начальная общеобразовательная школа с численностью работников – 9 человек и фактически обучающихся 19 учеников.

- **МБОУ Хара-Быркинская НОШ** – с. Хара-Бырка, ул. Советская, 14. Двухэтажное здание, общей площадью – 906,1 кв.м., наружные и внутренние стены шлакоблочные, перегородки кирпичные, крыша шифер. Здание построено в 1988 году. Школа расположена на возвышенности, отопление от собственной котельной, имеет ограждение. Состояние удовлетворительное. Ежегодно проводится косметический ремонт.

### 2.2.1. Оценка обеспеченности объектами образования

Наименование объекта	Фактическая мощность	Рекомендуемая обеспеченность	Оценка обеспеченности
МБОУ Хара-Быркинская НОШ	170	30	+

### 2.2.2. Прогнозируемый спрос на услуги образования

Наименование объекта	Рекомендуемая обеспеченность	Проектная мощность	Потребность	Дефицит (-) или избыток (+) мест на перспективу	Примечание
МБОУ Хара-Быркинская НОШ	30	170	30	+	

### **2.3.Социальная инфраструктура поселения в сфере здравоохранения:**

На территории поселения функционирует ФАП – с. Хара-Бырка, общей площадью – 69,0 кв.м. Обслуживающий медицинский персонал – 2 человека (фельдшер, медсестра). В 2010 году проведен косметический ремонт. Состояние помещения удовлетворительное. Требуется строительство нового здания, т.к. ФАП расположен в здании администрации.

#### **2.3.1.Оценка обеспеченности объектами здравоохранения**

Наименование объекта	Плановая мощность	Фактическая мощность	Оценка обеспеченности
ФАП с. Хара-Бырка	1618	2112	-

#### **2.2.2. Прогнозируемый спрос на услуги здравоохранения**

Наименование объекта	Рекомендуемая обеспеченность	Проектная мощность	Потребность	Дефицит (-) или избыток (+) мест на перспективу	Примечание
ФАП с. Хара-Бырка	2112	1618	2112	-	строительство

Основными задачами в системе здравоохранения на период до 2028 года являются: оказание качественной медицинской помощи и качественного лечения населения;

- осуществление стабильного функционирования учреждения здравоохранения;
- развитие общедоступной медицинской помощи для всего населения.

### **2.3.Социальная инфраструктура поселения в сфере культуры:**

Предоставление услуг населению в области культуры в сельском поселении «Хара-Быркинское» осуществляет:

- **Сельский клуб филиал МБУК «ОММ и ДЦ» с. Хара-Бырка, ул. Первомайская,5.** Год постройки 1987 г. Сельский клуб расположен в здании бывшего магазина. Посещаемость во время проведения мероприятий в среднем 100 человек с наличием мест в зрительных залах – 60 мест. Численность работников – 1 человек. В сельском клубе поселения работают клубные формирования для молодёжи и среднего возраста: вокального жанра и декоративно – прикладного творчества. Требуется строительство нового здания клуба.

Одним из основных направлений работы является патриотическое воспитание, формирование основ здорового образа жизни.

- **Библиотека-филиал МБУК «ОМЦБ»** - с. Хара-Бырка, ул. Мира, 5. 1975 года постройки. Здание кирпичное, имеется чердак. Здание общей площадью - 56 кв. м. Посещения составляют 1306, в т.ч. на массовых мероприятиях – 340 человек, число посадочных мест для пользователей – 10. Библиотечный фонд составляет – 4771 экз. Численность работников – 1 человек. Требуется косметический ремонт.

Направление основной деятельности библиотеки - библиотечно-информационное обслуживание, проектно-программная деятельность, культурно-просветительская деятельность. Главные направления деятельности: патриотическое воспитание населения; нравственное воспитание детей и подростков, юношества; формирование здорового образа жизни; экологическое просвещение; краеведческое воспитание; художественно-эстетическое воспитание; продвижение книги и чтения среди населения; организация работы объединений и клубов.

#### 2.4.1. Оценка обеспеченности объектами культуры

Наименование объекта	Фактическая мощность	Рекомендуемая обеспеченность	Оценка обеспеченности
Сельский клуб филиал МБУК «ОММ и ДЦ»	60	60	+
Библиотека ,филиал МБУК ОМЦБ Хара - Бырка	10	60	-

#### 2.4.2. Прогнозируемый спрос на услуги культуры

Наименование объекта	Рекомендуемая обеспеченность	Проектная мощность	Потребность	Дефицит (-) или избыток (+) мест на перспективу	Примечание
Сельский клуб филиал МБУК «ОММ и ДЦ»	60	60	60	+	Строительство
Библиотека ,филиал МБУК ОМЦБ Хара - Бырка	60	10	60	-	Косметический ремонт

## **2.5. Социальная инфраструктура поселения в сфере физической культуры:**

Предоставление услуг населению в области физической культуры в сельском поселении «Хара-Быркинское» осуществляют:

№	Наименование объекта	Размер	Состояние
1	Спортивный городок		удовлетворительное
2	Футбольная площадка	30x15	удовлетворительное

На территории поселения нет ни одного спортзала. Материально-спортивная база существующих спортивных сооружений устаревшая. Спортивная жизнь поселения плохо развита. Численность занимающихся физической культурой и спортом составляет 50 человек.

В поселении имеется ряд проблем, сдерживающих развитие на территории поселения такой важной сферы как физическая культура и спорт - недостаточный уровень обеспеченности населения спортивным инвентарем по месту жительства, отсутствие спортивно-плоскостных сооружений (полоса препятствий, волейбольная площадка). Обязательно требуется строительство различных спортивных сооружений. Реализация данных проблем позволит: повысить уровень физического развития и физической подготовленности населения, обеспечить доступность физкультурно-оздоровительных и спортивных услуг населению, увеличить долю занимающихся.

## **3. ЦЕЛЬ И ЗАДАЧИ ПРОГРАММЫ**

**Цель программы:** Создание материальной базы развития социальной инфраструктуры для обеспечения решения главной стратегической цели – повышение качества жизни населения на территории сельского поселения «Хара-Быркинское» муниципального района «Оловянинский район» Забайкальского края.

**Для достижения поставленной цели необходимо выполнить следующие задачи:**

- обеспечение безопасности, качества и эффективности использования населением объектов социальной инфраструктуры сельского поселения;
- обеспечение доступности объектов социальной инфраструктуры сельского поселения для населения в соответствии с нормативами градостроительного проектирования;

- достижение расчетного уровня обеспеченности населения сельского поселения услугами объектов социальной инфраструктуры в соответствии с нормативами градостроительного проектирования;
- обеспечение сбалансированного, перспективного развития социальной инфраструктуры поселения в соответствии с установленными потребностями в объектах социальной инфраструктуры поселения;
- повышение эффективности и функционирования действующей социальной инфраструктуры.

#### **4. ПЕРЕЧЕНЬ МЕРОПРИЯТИЙ (ИНВЕСТИЦИОННЫХ ПРОЕКТОВ) ПО ПРОЕКТИРОВАНИЮ, РЕКОНСТРУКЦИИ ОБЪЕКТОВ СОЦИАЛЬНОЙ ИНФРАСТРУКТУРЫ**

Мероприятия разрабатывались исходя из целевых индикаторов, представляющих собой доступные наблюдению и измерению характеристики состояния и развития социальной инфраструктуры. И систематизированы по степени их актуальности

Список мероприятий на конкретном объекте детализируется после разработки проектно-сметной документации.

Стоимость мероприятий определена ориентировочно, основываясь на стоимости уже проведенных аналогичных мероприятий.

№	Мероприятие (инвестиционный проект)	Срок реализации	Объем финансирования, тыс. руб.	бюджет	исполнитель
<b>Здравоохранение</b>					
1	Разработка проектно-сметной документации по строительству здания ФАПа с. Хара-Бырка	2021 год	1000,0	Краевой бюджет	Мин. здрав. Забайкальского края
2	Строительство здания ФАПа с. Хара-Бырка	2022 год	3500,0	Федеральный бюджет	Мин. здрав. Забайкальского края
	<b>Всего по здравоохранению</b>		<b>4500,0</b>		
<b>Культура</b>					
1	Разработка проектно-сметной документации по строительству	2021 год	1000,0	Бюджет района	Администрация МР «Оловянинский район»

	здания СК с. Хара-Бырка				
2	Строительство здания сельского клуба с. Хара-Бырка	2022 год	5000,0	Краевой бюджет	Мин. культуры Забайкальского края
3	Косметический ремонт библиотеки с. Хара-Бырка	2019 год	80,0	Бюджет района	Администрация МР «Оловянинский район»
	<b>Всего по культуре</b>		<b>6080,0</b>		
<b>Физическая культура и спорт</b>					
1	Обновление спортивного городка	2020 г.	30,0 20,0	Бюджет района Бюджет поселения	Адм. МР «Оловянинский район» Адм. с/п «Хара-Быркинское»
2	Строительство футбольной площадки	2022 г.	100,0	Краевой бюджет	Мин. ФК и спорта Заб. края
3	Строительство полосы препятствий	2024 г.	80,0	Бюджет района	Адм. МР «Оловянинский район»
4	Строительство волейбольной площадки	2026 г.	80,0	Бюджет поселения	Адм. с/п «Хара-Быркинское»
	<b>Всего по ФК и спорту</b>		<b>310,0</b>		
	<b>ИТОГО ПО ПРОГРАММЕ:</b>		<b>10890,0</b>		

## 5. ОБЪЕМЫ И ИСТОЧНИКИ ФИНАНСИРОВАНИЯ ПРОГРАММЫ

	Всего	2018 год	2019год	2020год	2021год	2022 год	2023-2028 год
Итого по программе	<b>10890,0</b>	<b>0</b>	<b>80,0</b>	<b>50,0</b>	<b>2000,0</b>	<b>8600,0</b>	<b>160,0</b>
Федеральный бюджет	<b>3500,0</b>					3500,0	
Краевой бюджет	<b>6100,0</b>				1000,0	5100,0	
Бюджет района	<b>1190,0</b>		80,0	30,0	1000,0		80,0
Бюджет поселения	<b>100,0</b>			20,0			80,0

## 6. ЦЕЛЕВЫЕ ПОКАЗАТЕЛИ (ИНДИКАТОРЫ) ПРОГРАММЫ

№	Показатель	Ед. изм.	2017 год	2018 год	2019 год	2020 год	2021 год	2022 год	2023 - 2028

									год
1	Мощность врачебных амбулаторно-поликлинических учреждений на 100 населения	Пос.	2,0	2,1	2,1	2,2	2,2	2,3	2,5
2	Число мест в зрительных залах на 100 населения	мест	15	15	15	15	15	15	15
3	Обеспеченность общедоступными библиотеками на 100 населения	мест	2,4	2,4	2,4	2,4	2,4	2,4	2,4
4	Количество культурно-досуговых учреждений	Ед.	1	1	1	1	1	1	1
5	Доля детей школьного возраста обеспеченных ученическими местами в школе в одну смену	%	100	100	100	100	100	100	100
6	Наличие спортивных плоскостных сооружений	Ед.	0	0	0	0	0	1	3

## **7. ОЦЕНКА ЭФФЕКТИВНОСТИ МЕРОПРИЯТИЙ ПРОГРАММЫ**

В результате реализации комплексной Программы будут решены задачи модернизации и обновления объектов социальной инфраструктуры поселения. Оценка эффективности мероприятий, включенных в программу, в том числе достижения целевых показателей (индикаторов) программы, полученных путем расчетного уровня обеспеченности населения услугами в областях образования, здравоохранения, культуры, физической культуры и массового спорта. При реализации Программы ожидаются следующие результаты:

- повышение качества, комфортности и уровня жизни населения сельского поселения;



- нормативная доступность и обеспеченность объектами социальной инфраструктуры населения в сфере образования, здравоохранения, культуры, физической культуры и массового спорта;
- сохранение культурно-исторического наследия на территории поселения.

## **8. ПРЕДЛОЖЕНИЯ ПО СОВЕРШЕНСТВОВАНИЮ НОРМАТИВНО-ПРАВОВОГО И ИНФОРМАЦИОННОГО ОБЕСПЕЧЕНИЯ ДЕЯТЕЛЬНОСТИ В СФЕРЕ ПРОЕКТИРОВАНИЯ, СТРОИТЕЛЬСТВА, РЕКОНСТРУКЦИИ ОБЪЕКТОВ СОЦИАЛЬНОЙ ИНФРАСТРУКТУРЫ ПОСЕЛЕНИЯ**

Совершенствование нормативно-правового и информационного обеспечения деятельности в сфере проектирования, строительства, реконструкции объектов социальной инфраструктуры поселения предусматривает следующие мероприятия:

Внесение изменений в Генеральный план сельского поселения:

- при выявлении новых, необходимых к реализации мероприятий Программы;
- при появлении новых инвестиционных проектов, особо значимых для территории.